



ŠTATISTICKÝ
ÚRAD
SLOVENSKEJ
REPUBLIKY

ŠTATISTIKA V SÚVISLOSTIACH

Hlavné trendy
populačného vývoja
v Bratislave, hl. meste SR,
v roku 2015

DEMOGRAFIA
A SOCIÁLNA ŠTATISTIKA
október 2016

Autori publikácie

Zuzana Podmanická (ed.)

Neonila Foltánová

Katarína Hajdoniová

Michaela Chvílová

Ľudmila Ivančíková

Mária Katerinková

Martin Kočíš

Grafická úprava obálky

Klára Smutná

Štatistický úrad Slovenskej republiky

Sekcia sociálnych štatistík a demografie

Odbor štatistiky obyvateľstva

Miletičova 3

824 67 Bratislava 26

Slovenská republika

Kód publikácie: 025016

Október 2016

Informačný servis:

Telefón: 02 / 50 23 63 39

02 / 50 23 63 35

E-mail: info@statistics.sk

slovak.statistics.sk

ISBN 978-80-8121-523-0 (online)

ISBN 978-80-8121-541-4 (tlačené vydanie)

Obsah

Úvod	5
1. Stav a prírastky obyvateľstva.....	6
1.1 Počet obyvateľov.....	6
1.2 Prírastky obyvateľstva	7
1.3 Osídlenie a hustota obyvateľov	9
2. Demografické procesy	10
2.1 Sobášnosť.....	10
2.2 Rozvodovosť	14
2.3 Plodnosť a pôrodnosť	18
2.4 Potratovosť.....	23
2.5 Úmrtnosť	26
2.6 Sťahovanie.....	30
3. Demografické štruktúry	32
3.1 Štruktúra obyvateľstva podľa pohlavia	32
3.2 Štruktúra obyvateľstva podľa veku	33
3.3 Štruktúra obyvateľstva podľa rodinného stavu.....	36
3.4 Štruktúra obyvateľstva podľa národnosti	38
3.5 Štruktúra obyvateľstva podľa občianstva a krajiny narodenia	40
Záver	42
Zdroje dát	43
Metodické poznámky.....	43
Prílohy	44

Úvod

Publikácia zaznamenáva hlavné trendy populačného vývoja v Bratislave, hlavnom meste SR, v kontexte posledných desiatich rokov na pozadí zmien, ktoré nastali v demografických procesoch a demografických štruktúrach obyvateľstva.

Autori analyzujú základné demografické procesy – sobášnosť, rozvodovosť, pôrodnosť, plodnosť, potratovosť, úmrtnosť, migráciu a štruktúry obyvateľov podľa pohlavia, veku, rodinného stavu, národnosti, štátneho občianstva a krajiny narodenia.

Text publikácie dopĺňajú tabuľky, grafy a tematické mapy. Tabuľky obsahujú údaje za posledných desať rokov, tzn. od roku 2006, grafy znázorňujú vývoj základných populačných procesov v období rokov 1950 – 2015, mapy prezentujú stav vybraných demografických ukazovateľov v referenčnom roku 2015 na úrovni mestských častí.

Údaje boli získané spracovaním štátnych štatistických hlásení radu OBYV 1 – 5/12 v rámci Programu štátnych štatistických zisťovaní. Údaje o potratoch sú prevzaté z rezortného výkazníctva Ministerstva zdravotníctva Slovenskej republiky, ktoré zabezpečuje Národné centrum zdravotníckych informácií v Bratislave, a sú následne spracované Štatistickým úradom Slovenskej republiky.

1. Stav a prírastky obyvateľstva

1.1 Počet obyvateľov

K 31. 12. 2015 mala Bratislava 423-tisíc obyvateľov.

V hlavnom meste má trvalý pobyt takmer 8 % z celkovej populácie SR

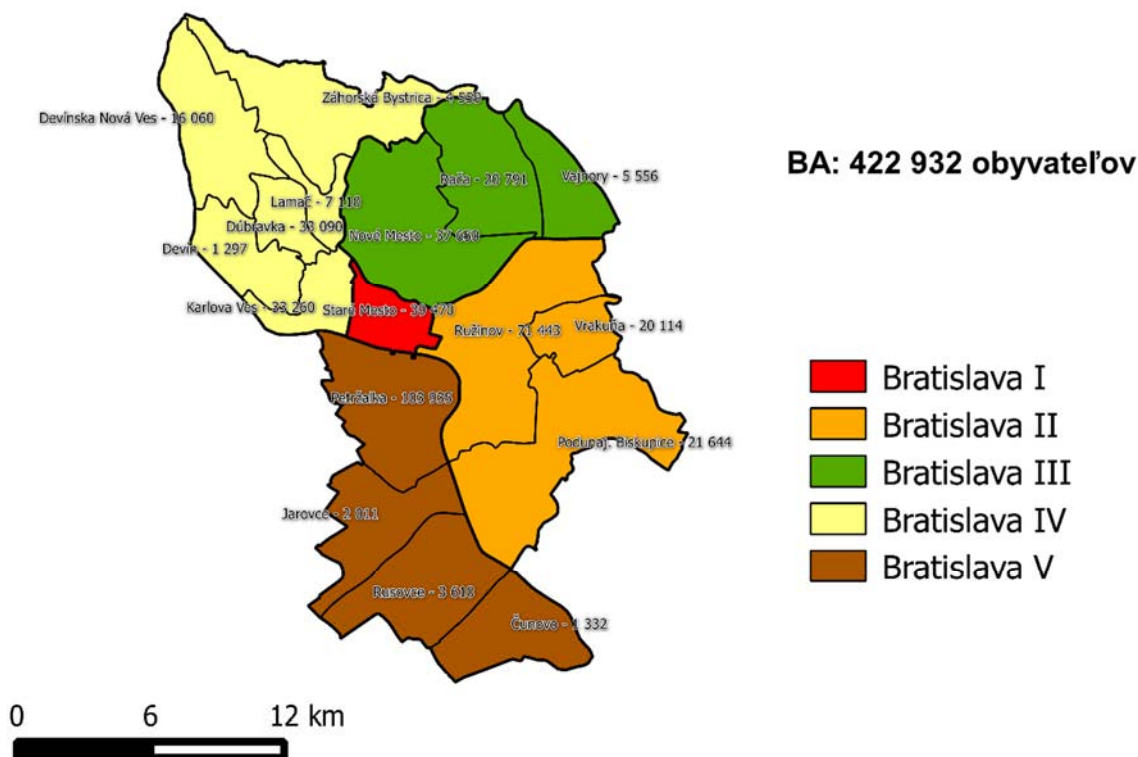
Na konci roku 2015 bol počet obyvateľov Bratislavy 423-tisíc, medziročne vzrástol o 3,3 tisíce obyvateľov. Počas celého sledovaného obdobia zaznamenávame kladné tempo prírastku obyvateľov, s výnimkou roku 2011. V roku 2011 sa uskutočnilo sčítanie obyvateľov, domov a bytov, následkom ktorého sa počty a štruktúry obyvateľov aktualizovali. Z tohto dôvodu bolo tempo prírastku na konci roku 2011 záporné (-4,5 %). Početnosť obyvateľstva má však vo všeobecnosti rastúci trend.

T 1 Vývoj početnosti populácie Bratislavy, 2006 – 2015

Ukazovateľ	Rok (referenčný dátum 31. 12.)									
	2006	2007	2008	2009	2010	2011	2012	2013	2014	2015
Počet obyvateľov	426 091	426 927	428 791	431 061	432 801	413 192	415 589	417 389	419 678	422 932
Tempo prírastku (%)	0,15	0,20	0,44	0,53	0,40	-4,53	0,58	0,43	0,55	0,78

Zdroj údajov: ŠÚ SR

M 1 Počet obyvateľov v mestských častiach Bratislavy, 2015



Spracoval: Štatistický úrad Slovenskej republiky, 2016
Hranice územno-správneho usporiadania © ÚGKK SR 2012

1.2 Prírastky obyvateľstva

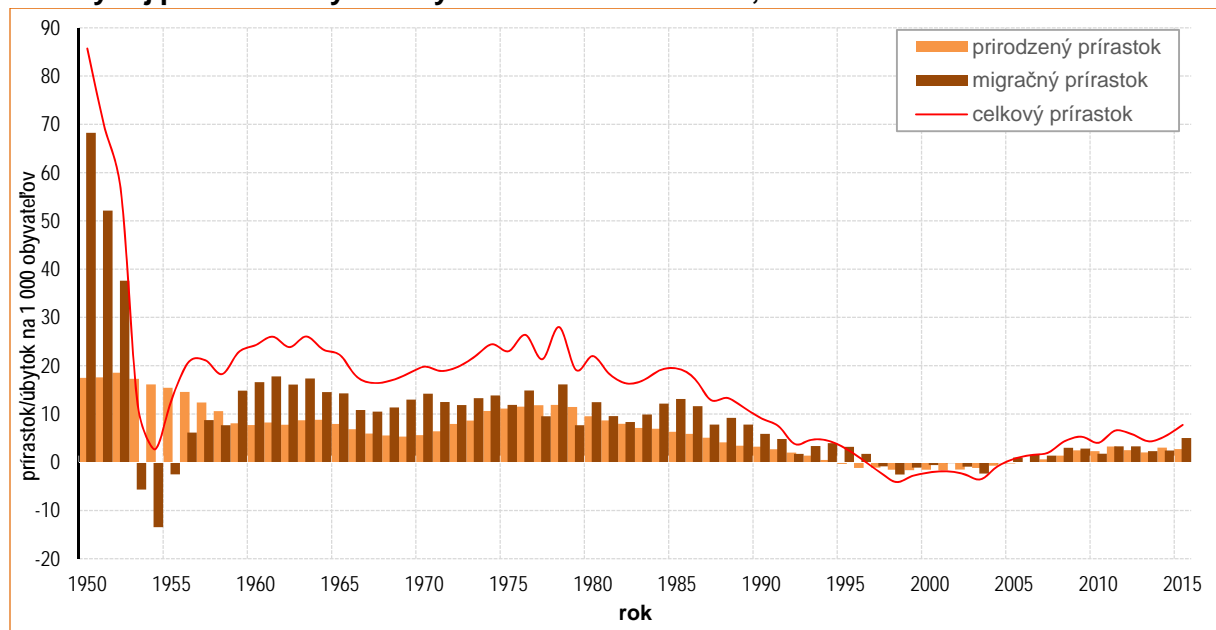
V roku 2015 predstavoval v Bratislave celkový prírastok 3 254 obyvateľov.

Prírodný prírastok medziročne klesol, migračný prírastok sa zvýšil

Vývoj prirodzeného pohybu obyvateľstva Bratislavy dosahoval kladné hodnoty až do roku 1995, kedy došlo prvýkrát od roku 1950 k prirodzenému úbytku obyvateľstva. Počet zomretých potom prevyšoval počet narodených až do roku 2006. Minimálny prírodný prírastok bol dosiahnutý v roku 2001 (-1,7 ‰). Od roku 2007 je počet živonarodených vyšší ako počet zomretých.

Bratislava bola migračne stratová v dvoch obdobiach, kratšie a intenzívnejšie trvalo od roku 1953 do roku 1955 a druhé obdobie migračného úbytku bolo v období 1997 – 2004. Od roku 2005 sledujeme zvýšený objem sťahovania a migračné saldo v roku 2015 dosiahlo hodnotu 5 ‰.

G 1 Vývoj prírastku/úbytku obyvateľstva v Bratislave, 1950 – 2015



Začiatkom 50. rokov došlo k úprave metodiky (viď. Metodické poznámky).

Zdroj údajov: ŠÚ SR

T 2 Charakteristiky prírastkov obyvateľstva v Bratislave, 2006 – 2015

Ukazovateľ	Rok									
	2006	2007	2008	2009	2010	2011	2012	2013	2014	2015
Prírodný prírastok										
absolútny počet	-18	255	578	1 057	985	1 346	1 038	845	1 268	1 143
na 1 000 obyvateľov	0,0	0,6	1,4	2,5	2,3	3,3	2,5	2,0	3,0	2,7
Saldo sťahovania										
absolútny počet	650	581	1 286	1 213	755	1 354	1 359	955	1 021	2 111
na 1 000 obyvateľov	1,5	1,4	3,0	2,8	1,8	3,3	3,3	2,3	2,4	5,0
Celkový prírastok										
absolútny počet	632	836	1 864	2 270	1 740	2 700	2 397	1 800	2 289	3 254
na 1 000 obyvateľov	1,5	2,0	4,4	5,3	4,0	6,6	5,8	4,3	5,5	7,7

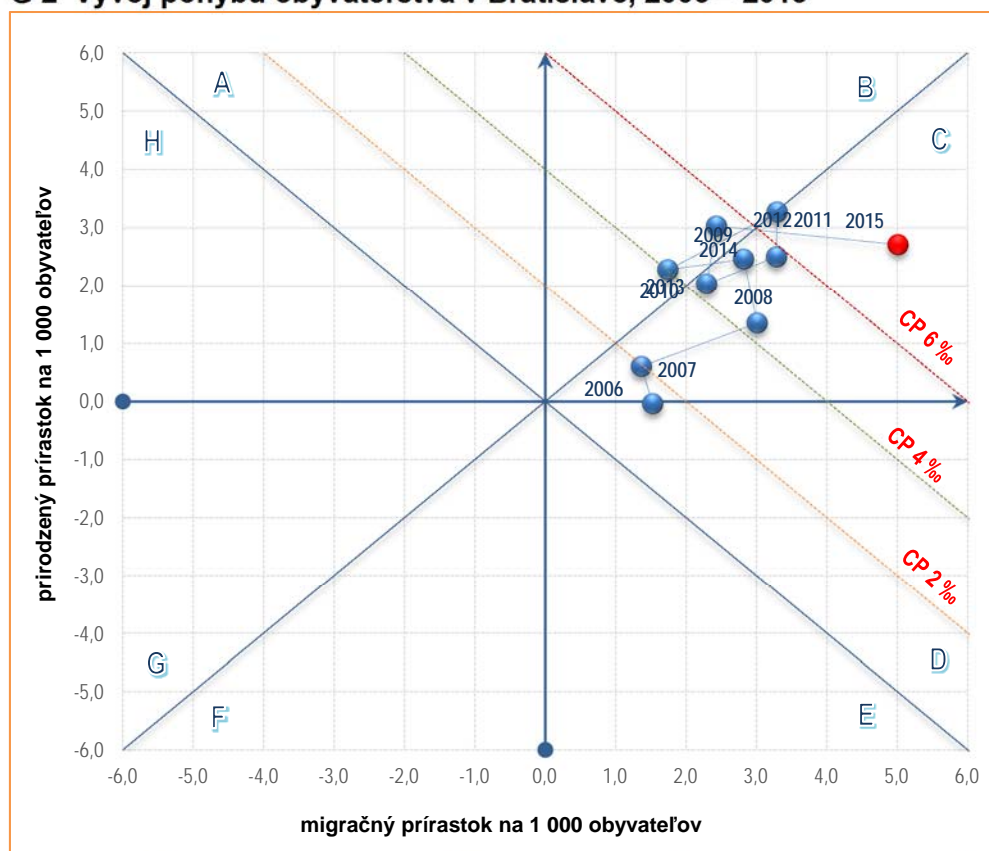
Zdroj údajov: ŠÚ SR

1.2 Prírastky obyvateľstva

Celkový prírastok obyvateľstva dosahoval až do roku 1998 kladné hodnoty. Obdobie poklesu početnosti obyvateľstva začalo rokom 1998 a trvalo do roku 2004. Od roku 2005 je celkový prírastok kladný a v sledovanom roku 2015 sa v Bratislave medziročne zvýšil počet obyvateľov o 3,3 tisíca.

Z grafického znázornenia celkového prírastku obyvateľstva vyplýva, že Bratislava na základe pomeru prirodzeného a migračného pohybu obyvateľov spĺňala v sledovanom období kritériá troch (B, C a D) z ôsmich typov populácie Webbovej klasifikácie. Kritérium typu B, kde je prirodzený prírastok vyšší ako migračný prírastok spĺňala Bratislava v rokoch 2010 a 2014. V rokoch 2007 – 2009, 2011 – 2013 a 2015 skúmaná populácia patrila do typu C, t. j. migračný prírastok prevyšoval prirodzený prírastok. A napokon rok 2006 spadá do typu populácie D, v ktorom migračný prírastok prevyšil prirodzený úbytok. Spoločným znakom spomínaných typov populácie je dosahovaný celkový prírastok obyvateľstva v období rokov 2006 – 2015.

G 2 Vývoj pohybu obyvateľstva v Bratislave, 2006 – 2015



Zdroj údajov: ŠÚ SR

CP – celkový prírastok; A,B,C,D,E,F,G,H – typy populácií

V roku 2015 boli všetky mestské časti (viď. Prílohy Tematickej mapy) prirodzene prírastkové, výnimkou je Staré Mesto (-2,3 ‰). Najvyšší prirodzený prírastok mali mestské časti Čunovo (9,3 ‰) a Jarovce (12,3 ‰). Migračne stratové boli mestské časti Devínska Nová Ves a Petržalka, v ktorých sa migračný úbytok (-10,2 ‰) prejavil natoľko, že Petržalka bola jedinou mestskou časťou Bratislavy v roku 2015, ktorá bola populačne úbytková.

1.3 Osídlenie a hustota obyvateľov

V roku 2015 bola hustota zaľudnenia v Bratislave 1 146 obyv./km²

Priemerná hustota obyvateľstva Bratislavy od posledného sčítania vzrastá

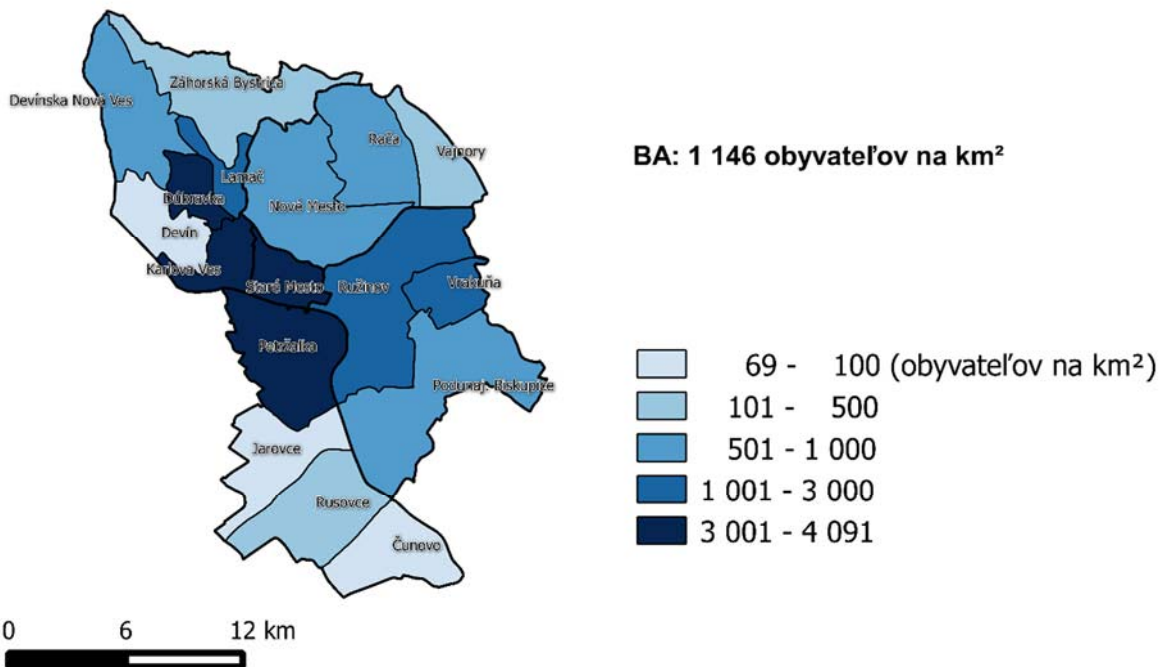
Hustota obyvateľstva v roku 2015 v Bratislave bola 1 146 obyv./km². Od roku 2006 sa hustota zaľudnenia nepatrne znížila. Maximum dosiahla v roku 2010 (1 175 obyv./km²). Rozloha mesta Bratislavy za posledných 10 rokov zostala nezmenená na hodnote necelých 368 km².

T 3 Počet obyvateľov a hustota zaľudnenia Bratislavy, 2006 – 2015

Rok	Počet obyvateľov		Rozloha (km ²)	Počet obyvateľov na 1 km ² (prepočet na stredný stav)
	stav k 31. 12.	stredný (priemerný) stav obyvateľstva		
2006	426 091	425 609,0	367,6	1 157,9
2007	426 927	426 808,0	367,6	1 161,1
2008	428 791	427 770,0	367,7	1 163,5
2009	431 061	429 692,0	367,7	1 168,7
2010	432 801	432 060,0	367,7	1 175,2
2011	413 192	411 842,0	367,7	1 120,2
2012	415 589	414 390,5	367,6	1 127,2
2013	417 389	416 489,0	367,6	1 132,9
2014	419 678	418 533,5	367,6	1 138,5
2015	422 932	421 305,0	367,6	1 146,0

Zdroj údajov: ŠÚ SR

M 2 Hustota obyvateľstva v mestských častiach Bratislavy, 2015



Spracoval: Štatistický úrad Slovenskej republiky, 2016
Hranice územno-správneho usporiadania © ÚGKK SR 2012

2. Demografické procesy

2.1 Sobášnosť

V roku 2015 uzavrelo manželstvo 2 887 ženíchov a 2 711 neviest s trvalým pobytom v Bratislave

Úroveň sobášnosti v Bratislave dosahuje vyššie hodnoty ako je priemer v SR

Počet sobášov sa v sledovanom období (2006 – 2015) pohyboval v rozmedzí od 2,5 do 2,9 tisíca a maximum bolo dosiahnuté práve v roku 2015.

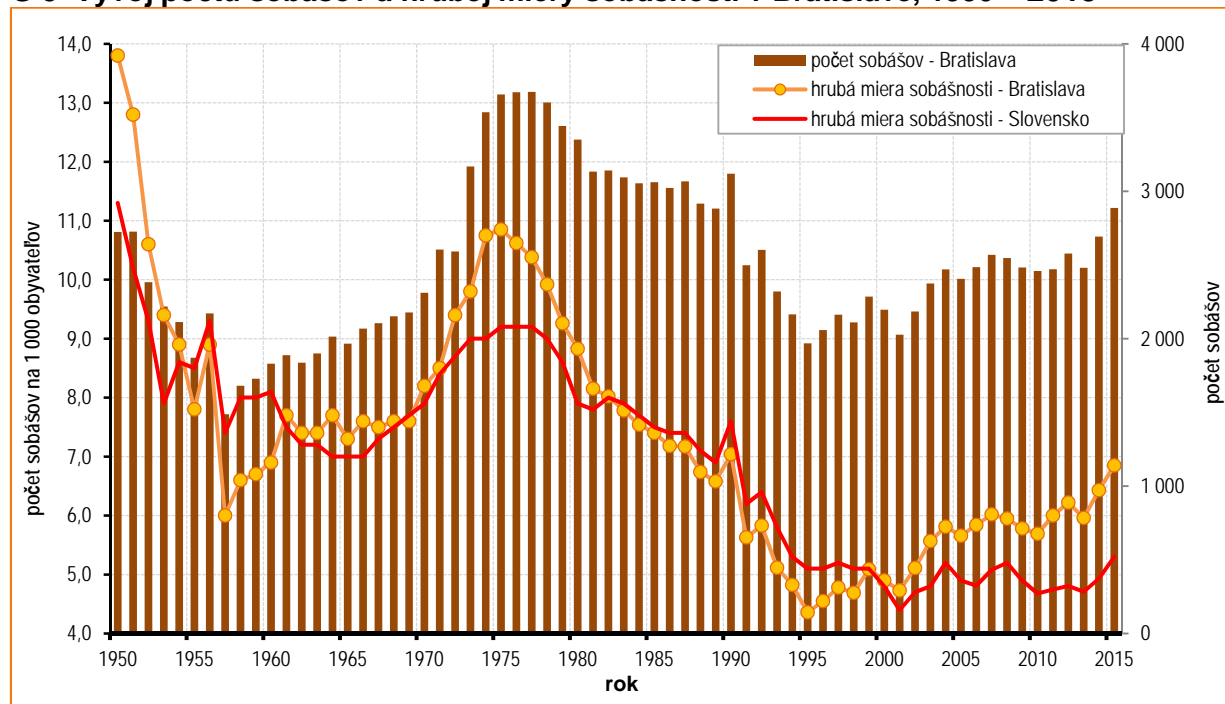
T 4 Charakteristiky sobášnosti obyvateľstva Bratislavy, 2006 – 2015

Ukazovateľ	Rok									
	2006	2007	2008	2009	2010	2011	2012	2013	2014	2015
Počet sobášov*	2 485	2 569	2 547	2 483	2 459	2 471	2 577	2 481	2 693	2 887
Počet sobášov na 1 000 obyvateľov	5,8	6,0	6,0	5,8	5,7	6,0	6,2	6,0	6,4	6,9
Priemerný vek pri sobáši										
muži	34,0	34,1	34,2	34,2	34,7	35,1	35,3	35,5	35,6	36,0
ženy	30,7	31,0	31,5	31,3	31,8	32,1	32,5	32,6	33,0	33,1
Priemerný vek vzájomne slobodných										
muži	30,3	30,3	30,7	31,1	31,5	31,5	32,0	32,0	32,3	33,0
ženy	27,8	28,0	28,7	28,9	29,2	29,2	29,8	29,8	30,2	30,5

*Údaje sú spracované podľa trvalého pobytu ženicha
Zdroj údajov: ŠÚ SR

Maximálne hodnoty vo vývoji sobášnosti boli dosiahnuté v druhej polovici 70. rokov dvadsiateho storočia, keď sa uzatváralo viac ako 3,6 tisíca manželstiev ročne. Od roku 1980 dochádza k poklesu počtu uzatvorených manželstiev až na hodnotu 1 968 v roku 1995. Ďalší vývoj má mierne rastúci charakter intenzity sobášnosti.

G 3 Vývoj počtu sobášov a hrubej miery sobášnosti v Bratislave, 1950 – 2015



Zdroj údajov: ŠÚ SR

Počet sobášov v Bratislave medziročne stúpol

Počet sobášov sa medziročne zvýšil o 194, čo predstavuje nárast o 0,5 bodu.

Hrubá miera sobášnosti dosiahla maximum v roku 1950 (13,4 ‰). Naopak minimum dosiahla o 45 rokov neskôr v roku 1995 (4,4 ‰). V posledných desiatich rokoch má úroveň sobášnosti v Bratislave rastúci trend.

V rámci mestských častí Bratislavy (viď. Prílohy Tematické mapy) mala najvyššiu hrubú mieru sobášnosti mestská časť Čunovo (11,6 ‰), o 4,7 bodu viac ako priemer Bratislavy. Naopak najnižšia hrubá miera sobášnosti bola zaznamenaná v Záhorskej Bystrici (4,7 ‰).

Úroveň sobášnosti je stále ovplyvňovaná predovšetkým prvosobášnosťou

Z celkového počtu (2 887) uzatvorených manželstiev v roku 2015 v Bratislave, dominovali podľa rodinného stavu slobodní muži (82,7 %) a slobodné ženy (85,1 %).

T 5 Uzavreté manželstvá podľa rodinného stavu snúbencov v Bratislave, 2006 – 2015

Rok	Ženísi			Nevesty			Uzatvorené manželstvá spolu
	slobodní	rozvedení	ovdovení	slobodné	rozvedené	ovdovené	
	absolútne údaje						
2006	1 932	527	26	1 968	387	20	2 485
2007	2 007	530	32	2 056	418	20	2 569
2008	2 009	504	34	1 944	377	14	2 547
2009	2 021	445	17	1 968	338	15	2 483
2010	1 984	444	31	1 884	326	15	2 459
2011	1 971	477	23	1 870	372	15	2 471
2012	2 078	474	25	2 032	371	6	2 577
2013	1 994	467	20	1 890	364	9	2 481
2014	2 199	472	22	2 119	395	12	2 693
2015	2 388	480	19	2 307	390	14	2 887
	podiel z celkového počtu sobášov (v %)						
2006	77,8	21,2	1,1	82,9	16,3	0,8	100
2007	78,1	20,6	1,3	82,4	16,8	0,8	100
2008	78,9	19,8	1,3	83,3	16,2	0,6	100
2009	81,4	17,9	0,7	84,8	14,6	0,7	100
2010	80,7	18,1	1,3	84,7	14,7	0,7	100
2011	79,8	19,3	0,9	82,9	16,5	0,7	100
2012	80,6	18,4	1,0	84,4	15,4	0,3	100
2013	80,4	18,8	0,8	83,5	16,1	0,4	100
2014	81,7	17,5	0,8	83,9	15,6	0,5	100
2015	82,7	16,6	0,7	85,1	14,4	0,5	100

Zdroj údajov: ŠÚ SR

Priemerný vek ženíchov a neviest Bratislavy sa kontinuálne zvyšuje

V roku 2015 dosiahol priemerný vek mužov pri vstupe do manželstva 36 rokov a u žien 33 rokov. Celé sledované obdobie bol priemerný vek pri sobáši vyšší ako 30 rokov a za posledných 10 rokov sa zvýšil v priemere o 2 roky u oboch pohlaví.

Najviac manželstiev uzatvárajú ženy vo veku 25 – 29 rokov a muži 30 – 34 rokov. Viac ako 75 % sobášov uzavreli muži aj ženy vo veku 25 – 39 rokov. Približne 20 % manželstiev v roku 2015 bolo uzatvorených mužmi, ktorí boli starší ako 40 rokov.

2.1 Sobášnosť

Z hľadiska trendov vývoja početnosti sobášov je zjavné znižovanie sobášnosti v mladších vekových kategóriách do 24 rokov a naopak staršie vekové kategórie majú v uzatváraní manželstiev rastúcu tendenciu. Odkladanie vstupu do manželstva je stále aktuálnou životnou stratégiou mladej populácie Slovenska i samotnej Bratislavy.

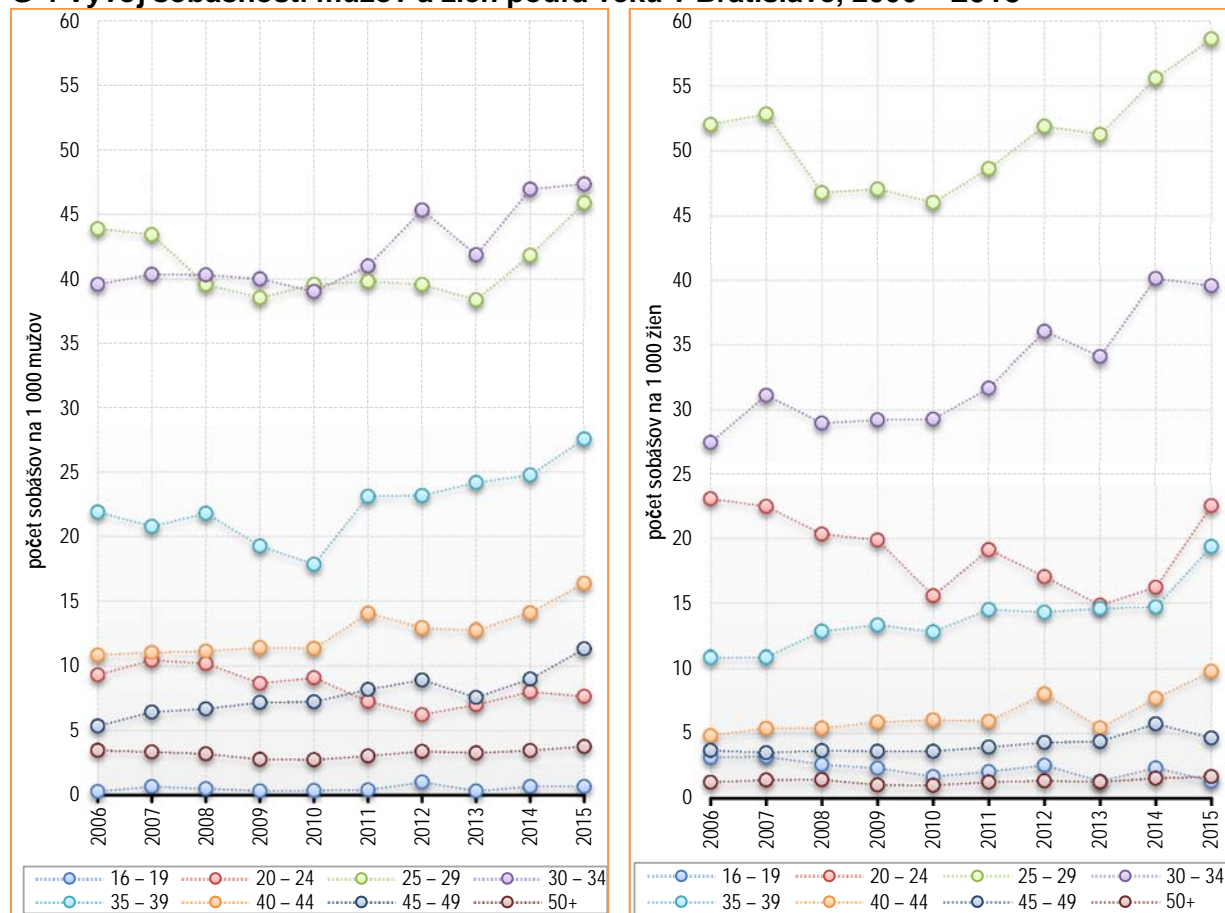
T 6 Sobáše podľa veku snúbencov v Bratislave, 2006 – 2015

Ženísi									
Rok	Spolu	v tom vo veku							
		16 – 19	20 – 24	25 – 29	30 – 34	35 – 39	40 – 44	45 – 49	50+
2006	2 485	3	160	879	706	291	150	81	215
2007	2 569	7	173	870	774	290	150	93	212
2008	2 547	5	161	785	824	324	148	94	206
2009	2 483	3	131	750	859	310	150	100	180
2010	2 459	2	79	710	850	389	156	97	176
2011	2 471	3	91	671	838	397	173	102	196
2012	2 577	7	74	648	927	425	167	109	220
2013	2 481	2	79	603	848	470	175	90	214
2014	2 693	4	85	630	931	502	208	105	228
2015	2 887	1	76	668	924	574	261	133	250
Nevesty									
Rok	Spolu	v tom vo veku							
		16 – 19	20 – 24	25 – 29	30 – 34	35 – 39	40 – 44	45 – 49	50+
2006	2 375	34	382	1 052	504	154	77	67	105
2007	2 494	33	361	1 063	612	159	83	61	122
2008	2 335	25	315	928	603	197	80	61	126
2009	2 321	21	296	915	638	217	84	59	91
2010	2 225	14	220	880	656	222	85	58	90
2011	2 257	15	234	840	667	253	78	58	112
2012	2 409	17	198	877	758	267	109	61	122
2013	2 263	8	163	843	708	289	77	60	115
2014	2 526	13	168	884	823	304	116	76	142
2015	2 711	7	218	895	809	411	157	60	154

Zdroj údajov: ŠÚ SR

Priemerný vek ženícha pri sobáši podľa mestských častí (viď. Prílohy Tematické mapy) osciloval v roku 2015 od 34 do 39 rokov. Najnižší priemerný vek ženíchov bol v mestskej časti Vajnory (34,1 roka), najvyšší v Záhorskej Bystrici (39,1 roka).

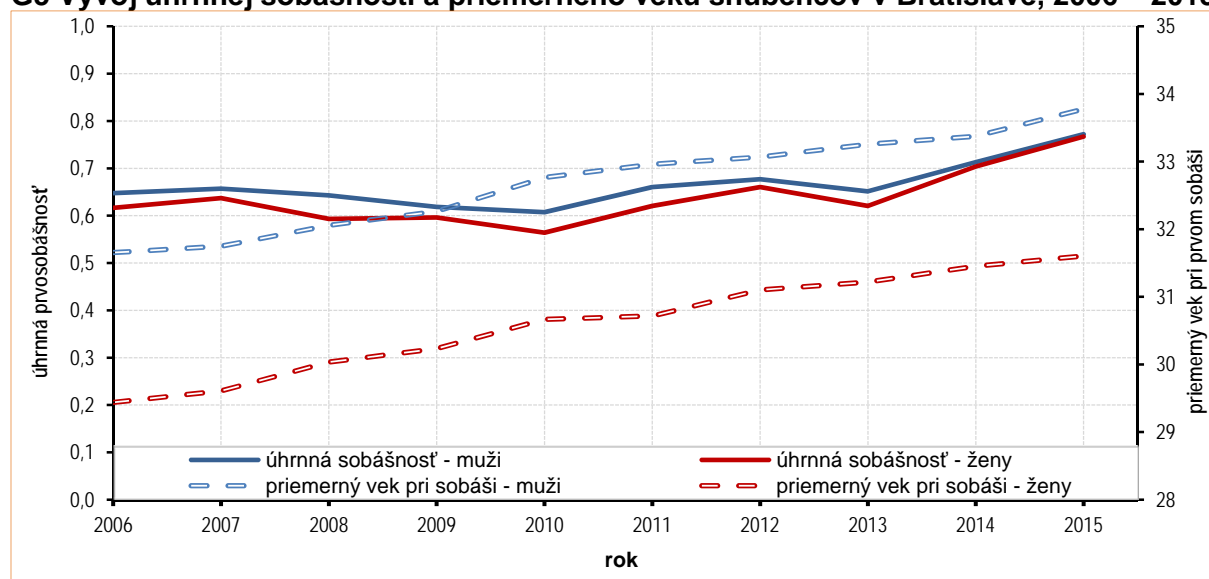
Najnižší priemerný vek neviest bol v mestských častiach Devínska Nová Ves, Karlova Ves a Rusovce (do 32 rokov). Najvyšší priemerný vek pri sobáši bol v Lamači (36 rokov).

G 4 Vývoj sobášnosti mužov a žien podľa veku v Bratislave, 2006 – 2015

Zdroj údajov: ŠÚ SR

Pravdepodobnosť vstupu Bratislavčanov do manželstva sa zvýšila

Vzhľadom na existujúci trend odkladania manželstva do vyššieho veku a následnej rekuperácie je predpoklad, že hodnoty úhrnnej sobášnosti sa budú naďalej zvyšovať.

G5 Vývoj úhrnnej sobášnosti a priemerného veku snúbencov v Bratislave, 2006 – 2015

Zdroj údajov: ŠÚ SR

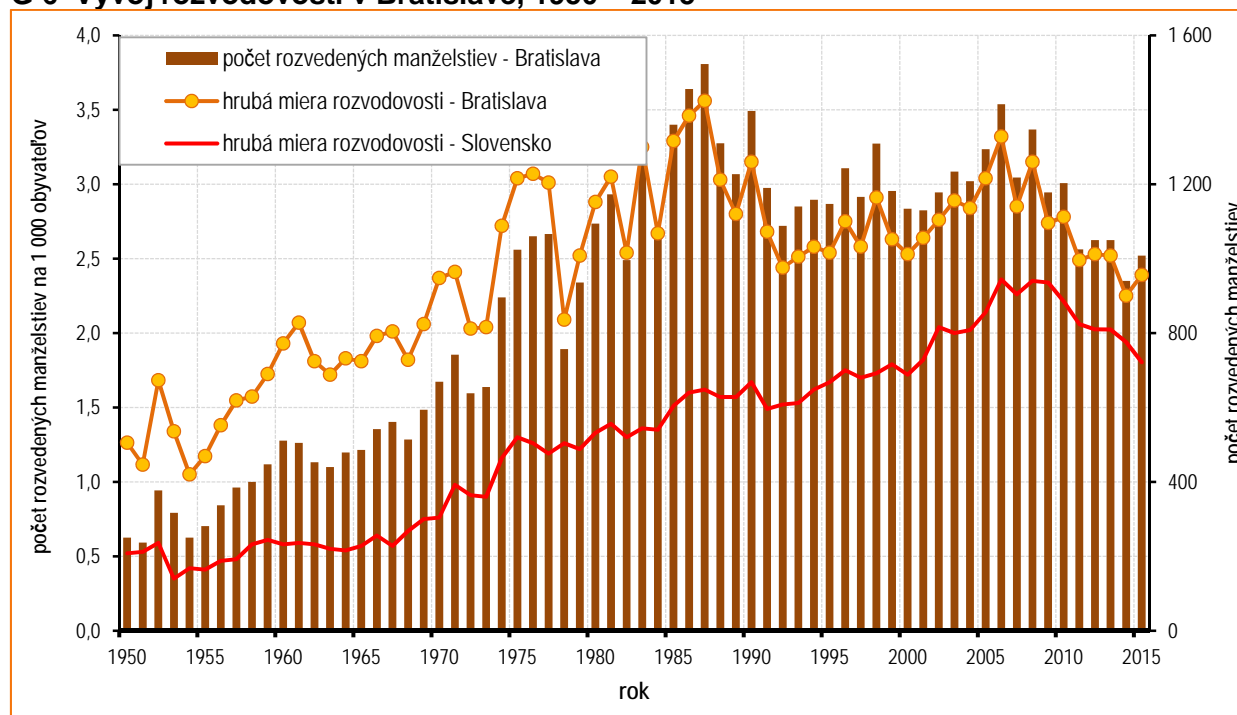
2.2 Rozvodovosť

V roku 2015 sa v Bratislave rozviedlo 1 008 manželstiev.

Rozvodovosť má v Bratislave klesajúcu tendenciu

Od roku 2010 sa početnosť rozvodov v Bratislave znižovala. V roku 2015 však ich počet mierne vzrástol na hodnotu 1 008. V roku 2014 rozvodovosť klesla na hodnotu 940 a pod hranicu 1-tisíc sa dostala prvýkrát po 31 rokoch. Podľa hrubej miery rozvodovosti pripadá na 1 000 obyvateľov stredného stavu 2,4 rozvodu. Celé sledované obdobie dosahuje úroveň rozvodovosti v Bratislave nadpriemerné hodnoty v porovnaní s celou populáciou Slovenska. Aktuálne sa rozdiely medzi Bratislavou a Slovenskou republikou výraznejšie znižujú.

G 6 Vývoj rozvodovosti v Bratislave, 1950 – 2015



Zdroj údajov: ŠÚ SR

Väčšina mestských častí (viď. Prílohy Tematické mapy) dosiahla hodnotu hrubej miery rozvodovosti podobnú priemeru za celé mesto. Výnimkou boli 2 mestské časti – Jarovce a Čunovo, v ktorých sa v roku 2015 nerozviedlo žiadne manželstvo. Na druhej strane, najvyššiu hrubú mieru rozvodovosti (3,2 ‰) dosiahla mestská časť Nové Mesto.

Rozvodom sa končí v Bratislave už takmer 98 % rozvodových konaní

Trend podielu ukončených rozvodových konaní je rastúci. Kým v roku 2006 končilo rozvodom 92,9 % rozvodových konaní, do roku 2015 vzrástol podiel na 97,6 %.

Na 100 uzavretých manželstiev v roku 2015 pripadlo 35 rozvodov, čo predstavuje hodnotu o 22 rozvodov nižšiu ako sme zaznamenali v roku 2006.

T 7 Vybrané charakteristiky rozvodovosti v Bratislave, 2006 – 2015

Ukazovateľ	Rok									
	2006	2007	2008	2009	2010	2011	2012	2013	2014	2015
Počet ukončených konaní	1 523	1 271	1 399	1 209	1 238	1 063	1 091	1 100	990	1 033
Rozvody										
absolútny počet	1 415	1 218	1 347	1 178	1 203	1 025	1 050	1 050	940	1 008
na 1 000 obyvateľov	3,3	2,9	3,2	2,7	2,8	2,5	2,5	2,5	2,3	2,4
na 100 uzavretých manželstiev	56,9	47,4	52,9	47,4	48,9	41,5	40,8	42,3	34,9	34,9
Priemerný vek pri rozvode										
muži	42,1	42,6	42,3	42,8	43,0	43,4	43,6	44,0	44,2	44,9
ženy	39,4	40,2	39,7	40,1	40,5	40,6	40,8	41,1	41,4	42,1

Zdroj údajov: ŠÚ SR

Priemerná dĺžka rozvedeného manželstva prekročila hranicu 15 rokov

Priemerná dĺžka rozvedeného manželstva v Bratislave sa pohybuje medzi hodnotami 14,3 – 15,3 roka. Hlavnou príčinou je najmä zvyšujúci sa podiel rozvodov dlhotrvajúcich manželstiev.

Zvyšuje sa aj priemerný vek manželov pri rozvode. V roku 2015 dosiahol priemerný vek mužov pri rozvode takmer 45 rokov a u žien vyše 42 rokov. Príčinou okrem narastajúcej dĺžky trvania manželstva je aj zvyšujúci sa vek manželov pri sobášii.

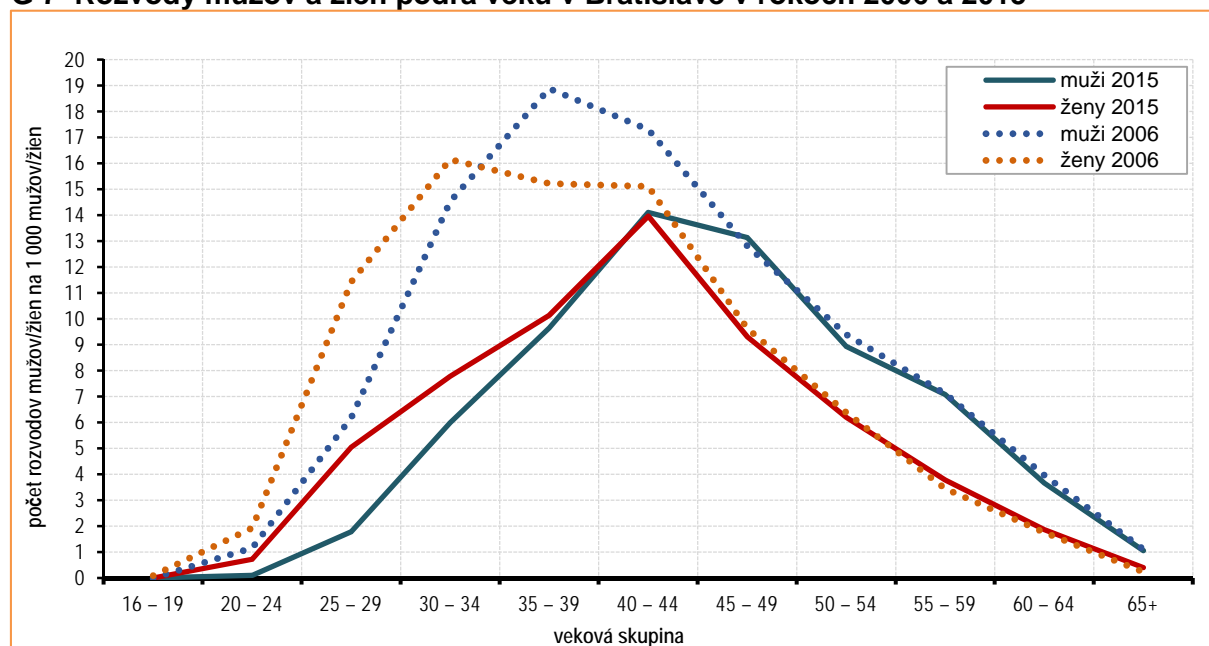
Podľa mestských častí Bratislavy (viď. Prílohy Tematické mapy), najnižšiu priemernú dĺžku rozvedeného manželstva majú obyvatelia Rusoviec (6,7 roka). V mestských častiach Jarovce a Čunovo sa v roku 2015 nerozvedlo žiadne manželstvo. Najvyššiu dĺžku rozvedeného manželstva majú obyvatelia Devína.

T 8 Rozvody podľa dĺžky trvania manželstva v Bratislave, 2006 – 2015

Rok	Rozvody spolu	Dĺžka trvania rozvedeného manželstva (v rokoch)									Priemerná dĺžka trvania rozvedeného manželstva
		< 2	2	3	4	5	6	7	8	9+	
2006	1 415	28	48	65	69	68	59	51	62	965	14,8
2007	1 218	33	45	41	52	47	59	51	43	847	15,1
2008	1 347	31	42	53	78	63	53	54	61	912	14,6
2009	1 178	27	35	45	56	54	62	50	51	798	14,9
2010	1 203	37	66	51	42	65	54	44	43	801	14,8
2011	1 025	23	43	52	54	50	53	43	41	666	14,6
2012	1 050	28	40	47	64	53	55	41	43	679	14,3
2013	1 050	29	54	53	45	51	62	41	41	674	14,7
2014	940	30	41	47	48	48	38	55	37	596	14,5
2015	1 008	21	43	39	48	52	41	39	55	670	15,3

Zdroj údajov: ŠÚ SR

V rozvodoch podľa vekových skupín mužov a žien je evidentný posun do vyšších vekových skupín. Kým na začiatku sledovaného obdobia boli maximá dosiahnuté vo vekovej skupine 30 – 39 rokov, v roku 2015 sa maximá posunuli do vekovej skupiny 40 – 44 rokov.

G 7 Rozvody mužov a žien podľa veku v Bratislave v rokoch 2006 a 2015

Zdroj údajov: ŠÚ SR

Podiel rozvedených manželstiev s maloletými deťmi v Bratislave vzrástol

Podiel rozvedených manželstiev s maloletými deťmi medziročne vzrástol o 3 body na hodnotu 54,1 %. Medzi rozvedenými manželstvami podľa počtu maloletých detí dominujú rozvody s jedným maloletým dieťaťom (66,4 %).

T 9 Rozvody s maloletými deťmi v Bratislave, 2006 – 2015

Rok	Z rozvedených manželstiev, manželstvá s maloletými deťmi							
	spolu	podľa počtu detí						priemerný počet detí
		jedno	%	dve	%	tri a viac	%	
2006	800	556	69,5	213	26,6	31	3,9	1,4
2007	658	440	66,9	199	30,2	19	2,9	1,4
2008	764	512	67,0	233	30,5	19	2,5	1,4
2009	650	451	69,4	174	26,8	25	3,8	1,4
2010	626	411	65,7	198	31,6	17	2,7	1,4
2011	536	362	67,5	156	29,1	18	3,4	1,4
2012	564	367	65,1	175	31,0	22	3,9	1,4
2013	533	350	65,7	162	30,4	21	3,9	1,4
2014	479	297	62,0	162	33,8	20	4,2	1,4
2015	545	362	66,4	164	30,1	19	3,5	1,4

Zdroj údajov: ŠÚ SR

Dlhodobou je hlavnou príčinou rozvodov rozdielnosť pováh, názorov a záujmov

Najvyšší podiel rozvratov manželstiev v Bratislave je z dôvodu rozdielnosti pováh, názorov a záujmov manželov. Táto príčina tvorí viac ako 80 % zo všetkých príčin uvádzaných pri rozvode a počas celého sledovaného obdobia jednoznačne dominuje. Druhou najčastejšou príčinou rozvratu manželstva sú na strane mužov nevera (6,3 %) a u žien ostatné príčiny (7,7 %).

T 10 Rozvody podľa príčin rozvratu manželstva v Bratislave, 2006 – 2015

Príčina rozvratu manželstva	Rok									
	2006	2007	2008	2009	2010	2011	2012	2013	2014	2015
na strane muža										
Neuvážené uzavretie manželstva	8	11	13	8	2	12	6	8	5	8
Alkoholizmus	40	33	40	23	45	27	38	32	23	15
Nevera	64	73	124	72	73	63	69	78	61	63
Nezáujem o rodinu	26	28	43	29	36	40	24	25	24	35
Zlé zaobchádzanie, odsúd. pre trestný čin	6	19	17	11	14	9	7	9	11	4
Rozdielnosť pováh, názorov a záujmov	1 114	965	984	936	946	819	806	808	722	808
Zdravotné dôvody, vrátane neplodnosti	3	0	1	1	0	2	3	1	1	2
Sexuálne nezhody	2	4	1	2	4	2	7	6	4	3
Ostatné príčiny	136	69	89	82	60	32	71	69	74	33
Súd nezistil zavinenie	16	16	35	14	23	19	19	14	15	37
na strane ženy										
Neuvážené uzavretie manželstva	8	11	13	8	2	12	6	8	5	8
Alkoholizmus	7	8	9	8	2	2	7	6	8	6
Nevera	38	30	55	28	28	26	38	27	38	40
Nezáujem o rodinu	4	14	14	11	12	25	13	13	27	20
Zlé zaobchádzanie, odsúd. pre trestný čin	2	3	3	1	2	0	3	2	3	1
Rozdielnosť pováh, názorov a záujmov	1 114	965	984	936	946	819	806	808	722	808
Zdravotné dôvody, vrátane neplodnosti	2	5	2	0	4	1	3	1	2	2
Sexuálne nezhody	2	4	1	2	4	2	7	6	4	3
Ostatné príčiny	147	102	114	91	81	50	90	113	84	78
Súd nezistil zavinenie	91	76	152	93	122	88	77	66	47	42

Zdroj údajov: ŠÚ SR

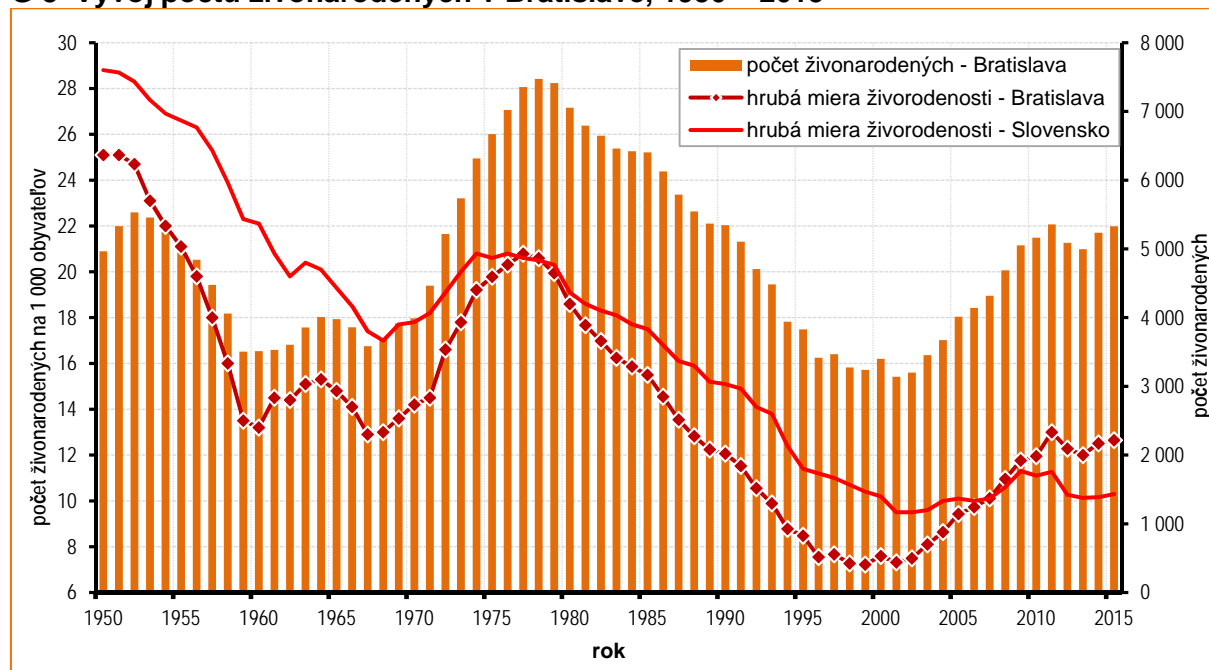
2.3 Plodnosť a pôrodnosť

V roku 2015 sa v Bratislave narodilo 5 334 detí,
v tom bolo 5 328 živo a 6 mŕtvo narodených.

Živorodenosť v Bratislave za posledných 8 rokov vzrástla nad slovenský priemer

Počet živonarodených v Bratislave za posledných 10 rokov vzrástol, od roku 2009 sa živorodenosť drží nad hranicou 5-tisíc živonarodených detí ročne. Počet živonarodených na 1 000 obyvateľov v roku 2015 bol 12,6 ‰, nárast od roku 2006 o necelé 3 body.

G 8 Vývoj počtu živonarodených v Bratislave, 1950 – 2015



Zdroj údajov: ŠÚ SR

Početnosti živonarodených na začiatku (1950) a na konci obdobia (2015) sú na takmer rovnakej úrovni (5 až 5,3 tisíce živonarodených detí). Živorodenosť však za ostatných 65 rokov prešla turbulentým vývojom. Najmenej detí sa narodilo v 60-tych rokoch 20. storočia a na prelome tisícročí (3 511 živonarodených v roku 1960, 3 139 v roku 2001). Najvyššie hodnoty dosiahla živorodenosť v Bratislave v 70-tych a 80-tych rokoch (max. 7 474 živonarodených v roku 1978). V poslednom desaťročí sa počet narodených detí opätovne zvýšil, avšak už nedosahuje úroveň pred 40-tich rokov.

Absolútne počty živonarodených v súčasnosti a v 50-tych rokoch sú podobné, no hrubá miera živorodenosti vykazuje rozdiel približne 12 bodov. V Bratislave sa síce narodí rovnaký počet detí ako v 50-tych rokoch, ale počet obyvateľov hlavného mesta sa zvýšil viac ako dvojnásobne, preto bola v roku 2015 hrubá miera živorodenosti nižšia (12,6 ‰).

Najvyššia živorodenosť bola v roku 2015 v mestských častiach Devínska Nová Ves, Čunovo a Jarovce (15 – 18,5 ‰). Najnižšiu živorodenosť (10,5 ‰) dosiahli obyvatelia Starého Mesta (viď. Prílohy Tematické mapy).

Úhrnná plodnosť Bratislavčaniek má rastúci trend

Úhrnná plodnosť (tzn. počet živonarodených detí na 1 ženu v reprodukčnom období) dosiahla v roku 2015 hodnotu 1,49 dieťaťa. Túto hodnotu možno označiť za kritickú.

Za ostatných 10 rokov však možno pozorovať relatívne významný nárast úhrnnej plodnosti. Kým v roku 2006 bola na hodnote len 1,13 dieťaťa, do roku 2015 to bol nárast na takmer 1,5 dieťaťa.

V rámci mestských častí (viď. Prílohy Tematické mapy) mala najvyššiu úhrnnú plodnosť mestská časť Jarovce (2,0 dieťaťa), ktorá sa hodnotou priblížila až k záchovej hranici reprodukcie (2,1 dieťaťa). Na druhej strane, najnižšiu úhrnnú plodnosť dosiahlo obyvateľstvo Rusoviec (1,2 dieťaťa).

Priemerný vek živorodičiek je v Bratislave viac ako 32 rokov

Priemerný vek živorodičiek kontinuálne rastie. Ženy v Bratislave v roku 2015 porodili svoje prvé dieťa priemerne vo veku 30,8 roka, čo je nárast o viac ako 2 roky za sledovaných 10 rokov. Živorodičky kopírujú trend na úrovni Slovenska, priemerný vek pri pôrode stúpa. Priemerný vek ženy pri pôrode bol v roku 2015 v Bratislave vyše 32 rokov.

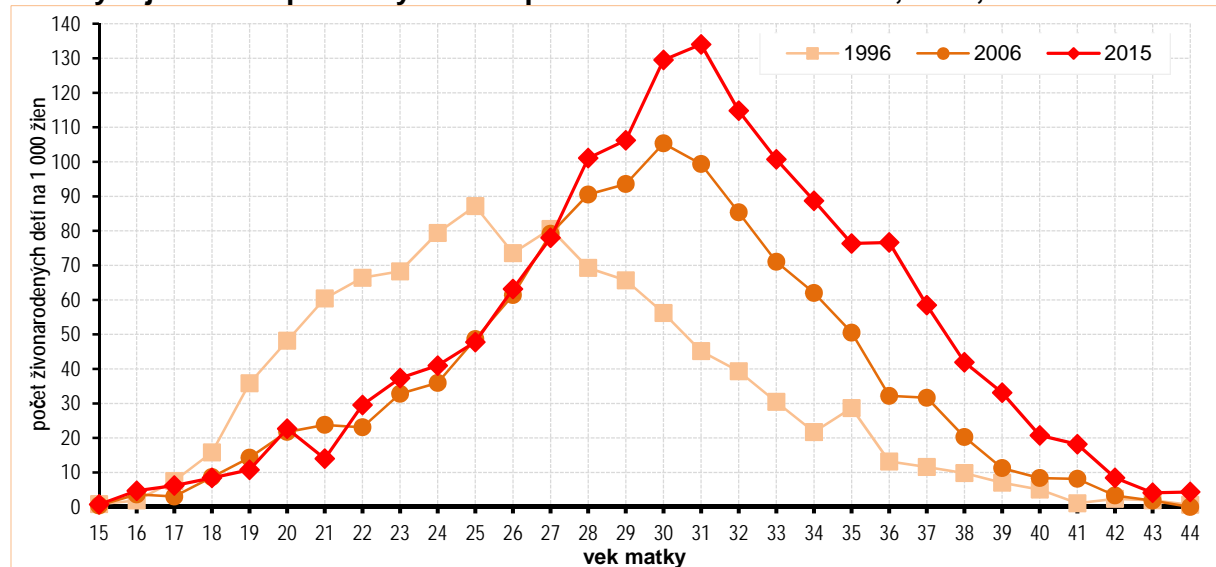
Priemerný vek živorodičiek podľa mestských častí sa pohyboval v rozmedzí od 31,5 roka (Devínska Nová Ves) do 33,2 roka (Záhorská Bystrica).

T 11 Charakteristiky pôrodnosti v Bratislave, 2006 – 2015

Ukazovateľ	Rok									
	2006	2007	2008	2009	2010	2011	2012*	2013	2014	2015
Narodení spolu	4 147	4 331	4 707	5 063	5 170	5 370	5 099	5 003	5 248	5 334
v tom:										
živo	4 141	4 317	4 688	5 052	5 163	5 356	5 088	4 996	5 236	5 328
mŕtvo	6	14	19	11	7	14	11	7	12	6
Živonarodení na 1 000 obyvateľov	9,7	10,1	11,0	11,8	11,9	13,0	12,3	12,0	12,5	12,6
Mŕtvonarodení na 1 000 narodených	1,4	3,2	4,0	2,2	1,4	2,6	2,2	1,4	2,3	1,1
Úhrnná plodnosť žien	1,13	1,16	1,23	1,31	1,32	1,47	1,39	1,38	1,44	1,49
Priemerný vek živorodičky:										
spolu	29,89	30,22	30,51	30,9	31,26	31,47	31,63	31,66	31,89	32,15
v 1. poradí	28,71	29,06	29,32	29,71	30,23	30,47	30,23	30,44	30,64	30,83

*Od roku 2012 nie sú medzi narodených započítané deti, ktoré sa narodili v zahraničí matkám s trvalým pobytom v SR.
Zdroj údajov: ŠÚ SR

Odkladanie materstva do vyššieho veku dokumentujú i početnosti pôrodov podľa vekových skupín matiek. V roku 2006 sa najviac detí (1 580) narodilo matkám vo veku 30 – 34 rokov. Druhou najpočetnejšou skupinou boli matky vo vekovej kategórii 25 – 29 rokov (1 527). Rozdiel medzi spomenutými vekovými kategóriami v absolútnej početnosti živonarodených bol 53 detí. Za ostatných 10 rokov sa však tento rozdiel zvýšil na 1 057 detí. Do roku 2015 si 30 – 34 ročné ženy utvrdili pozíciu najpočetnejšej vekovej kategórie živorodičiek, hrubá miera živorodenosti v tejto vekovej skupine vzrástla z 86,2 ‰ na 113,1 ‰. Naďalej zostávajú na 2. mieste v početnosti 25 – 29-ročné ženy, no významne vzrástla početnosť vekovej kategórie 35 – 39-ročných živorodičiek (zo 420 v roku 2006 na 1 229 v roku 2015).

G 9 Vývoj vekovo špecifických mier plodnosti žien v Bratislave, 1996, 2006 a 2015

Zdroj údajov: ŠÚ SR

T 12 Živonarodení podľa veku matky v Bratislave, 2006 – 2015

Vek matky	Rok									
	2006	2007	2008	2009	2010	2011	2012	2013	2014	2015
	živonarodení									
- 14	0	0	0	0	0	1	1	0	0	1
15 – 19	84	71	74	73	56	60	54	56	39	41
20 – 24	459	455	406	420	358	357	304	302	280	290
25 – 29	1 527	1 527	1 576	1 517	1 447	1 442	1 360	1 320	1 348	1 255
30 – 34	1 580	1 686	1 949	2 200	2 344	2 388	2 215	2 194	2 281	2 312
35 – 39	420	495	595	718	842	962	1 022	1 003	1 153	1 229
40 – 44	68	79	80	117	112	134	126	119	130	191
45 – 49	2	4	7	7	4	11	5	2	5	9
50+	1	0	1	0	0	1	1	0	0	0
Spolu 15 – 49	4 140	4 317	4 687	5 052	5 163	5 354	5 086	4 996	5 236	5 327
	živonarodení na 1 000 žien									
15 – 19	6,4	5,7	6,3	6,7	5,6	6,9	6,8	7,6	5,7	6,2
20 – 24	27,7	28,3	26,2	28,2	25,3	29,2	26,2	27,5	27,0	29,9
25 – 29	75,5	75,9	79,5	78,0	75,7	83,5	80,5	80,3	84,8	82,2
30 – 34	86,2	85,8	93,7	100,8	104,7	113,5	105,4	105,6	111,3	113,1
35 – 39	29,6	33,8	38,8	44,1	48,5	55,1	54,7	50,7	55,7	57,9
40 – 44	4,3	5,1	5,4	8,2	8,0	10,2	9,3	8,4	8,6	11,9
45 – 49	0,1	0,2	0,4	0,4	0,2	0,7	0,4	0,1	0,4	0,7
Spolu 15 – 49	35,5	37,3	40,9	44,4	45,6	51,2	48,9	48,4	51,1	52,1

Zdroj údajov: ŠÚ SR

Dominujú deti narodené v prvom poradí

V roku 2015 tvorili deti narodené v prvom poradí matkám s trvalým pobytom v Bratislave 54,3 % zo všetkých narodených detí. Za posledných 10 rokov sa podiel detí narodených v prvom poradí znížil o 4,5 percentuálneho bodu. Maximum dosiahol v roku 2011, kedy takmer 60 % zo všetkých živonarodených detí boli deti prvého poradia.

Druhý najvyšší počet i podiel dosiahli živonarodené deti v druhom poradí. Od roku 2006 sa ich podiel zvýšil z 32,4 % na 35,2 % (2015). Podiel živonarodených detí v treťom poradí takisto mierne vzrástol, podiel v štvrtom a piatom poradí si drží stabilnú úroveň.

Na úrovni mestských častí (viď. Prílohy Tematické mapy) mali v roku 2015 deti narodené v prvom poradí najvyšší podiel v Petržalke (57,3 %) a v Rači (58,9 %). V mestskej časti Devín dosiahli len 40 %, je to zároveň mestská časť s najvyšším podielom detí narodených v 3. a vyššom poradí (20,0 %). Naopak, najmenej detí narodených v 3. a vyššom poradí sa narodilo v Dúbravke (8 %), vo Vajnoroch a Čunove (zhodne po 5 %).

Podiel detí narodených mimo manželstva dosahuje v Bratislave takmer 35 %

Rastúci trend mimomanželskej plodnosti dosiahol v roku 2015 hodnotu 34,9 %, tzn. viac ako tretina detí sa narodila nezosobášeným párom. Od roku 2006 sa podiel narodených mimo manželstva zvýšil o 10 bodov. Najvýraznejší medziročný nárast o viac ako 4 body nastal medzi rokmi 2012 a 2013.

Podľa legitimacy plodnosti možno bratislavské mestské časti rozdeliť do 2 skupín s rovnakým trendom. Prvou skupinou sú mestské časti Vajnory, Vrakuňa, Podunajské Biskupice, Staré Mesto, Petržalka a Nové Mesto, v ktorých je podiel detí narodených mimo manželstva vyšší ako za Bratislavu. Do skupiny s nižším podielom detí narodených mimo manželstva patria ostatné mestské časti. Minimum bolo v Rusovciach (11,9 %).

T 13 Živonarodení v Bratislave podľa poradia a legitimacy, 2006 – 2015

Rok	Živonarodení spolu	v tom v poradí					Živonarodení mimo manželstva
		1	2	3	4	5+	
2006	4 141	2 435	1 343	268	65	30	1 036
2007	4 317	2 530	1 376	315	57	39	1 063
2008	4 688	2 782	1 452	339	68	47	1 185
2009	5 052	2 932	1 598	399	85	38	1 355
2010	5 163	3 050	1 660	347	70	36	1 481
2011	5 356	3 200	1 697	343	73	43	1 658
2012	5 088	2 737	1 838	382	84	47	1 547
2013	4 996	2 768	1 766	361	65	36	1 723
2014	5 236	2 843	1 904	385	67	37	1 790
2015	5 328	2 893	1 878	445	83	29	1 861
		Štruktúra (v %)					
2006	100,0	58,8	32,4	6,5	1,6	0,7	25,0
2007	100,0	58,6	31,9	7,3	1,3	0,9	24,6
2008	100,0	59,3	31,0	7,2	1,5	1,0	25,3
2009	100,0	58,0	31,6	7,9	1,7	0,8	26,8
2010	100,0	59,1	32,2	6,7	1,4	0,7	28,7
2011	100,0	59,7	31,7	6,4	1,4	0,8	31,0
2012	100,0	53,8	36,1	7,5	1,7	0,9	30,4
2013	100,0	55,4	35,3	7,2	1,3	0,7	34,5
2014	100,0	54,3	36,4	7,4	1,3	0,7	34,2
2015	100,0	54,3	35,2	8,4	1,6	0,5	34,9

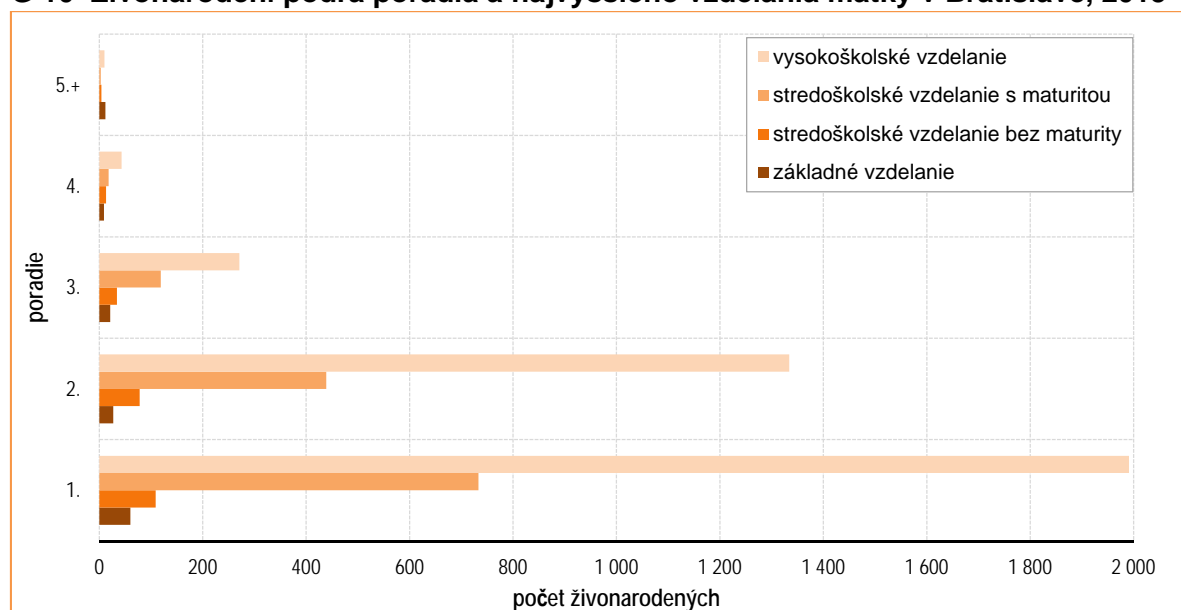
Zdroj údajov: ŠÚ SR

Najviac detí sa v Bratislave narodilo vysokoškolsky vzdelaným ženám

V roku 2015 sa narodilo najviac detí ženám s ukončeným vysokoškolským vzdelaním, až 68,5 % zo všetkých živonarodených detí v Bratislave. Druhou najpočetnejšou skupinou boli matky s ukončeným stredoškolským vzdelaním s maturitou, ktorých podiel bol štvrtinový. Najmenej detí (129 živonarodených) sa narodilo matkám so základným vzdelaním.

Viac ako polovica matiek s vysokoškolským vzdelaním a matiek s ukončeným stredoškolským vzdelaním s maturitou boli prvorodičky. Ženám s najvyššie dosiahnutým základným vzdelaním a stredoškolským vzdelaním bez maturity sa narodilo približne 45 % detí v prvom poradí. V druhom poradí bolo narodených necelých 21 % matkám so základným vzdelaním a 32,8 % matkám so stredoškolským vzdelaním bez maturity.

G 10 Živonarodení podľa poradia a najvyššieho vzdelania matky v Bratislave, 2015



Zdroj údajov: ŠÚ SR

2.4 Potratovosť

V roku 2015 bolo v Bratislave ukončených potratom 1 365 tehotenstiev, v tom bolo 774 umelých a 591 spontánnych potratov.

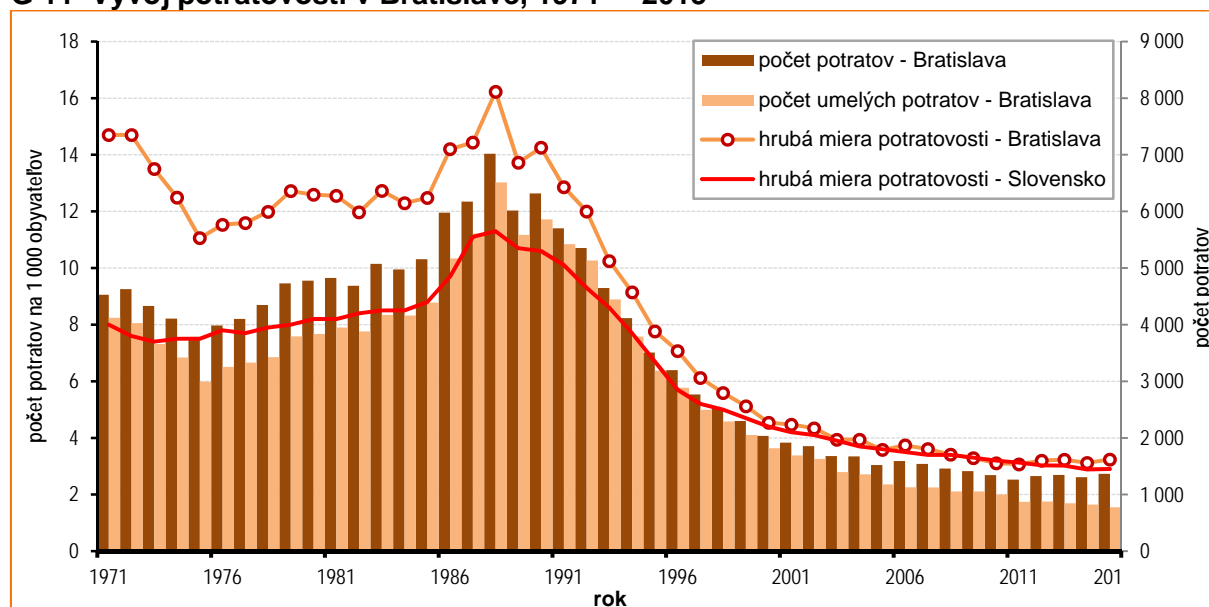
Potratovosť má v Bratislave v poslednom desaťročí len mierne klesajúci trend

Umelé ukončenie tehotenstva bolo v Slovenskej republike povolené zákonom č.68/1957 Zb. o umelom prerušení tehotnosti. Napriek tomu sa dáta za okresy a okresné mestá uverejňovali v ročenke Pohyb obyvateľstva ČSSR až od roku 1971. V spomenutom roku dosiahol počet potratov v Bratislave hodnotu 4,5 tisíce, z toho až 4,1 tisíce bolo umelých prerušení tehotenstva. V nasledujúcich rokoch nárast počtu potratov v hlavnom meste pokračoval, maximum dosiahol v roku 1988. V roku 1988 bolo viac ako 7-tisíc tehotenstiev ukončených potratom, z nich až 6,5 tisíce umelých prerušením tehotenstva. 90. roky sú charakterizované prudkými medziročnými poklesmi (v stovkách). Od začiatku 21. storočia je počet potratov v Bratislave pod hranicou 2-tisíc potratov ročne. V roku 2015 sa ukončilo 1 365 tehotenstiev potratom, z toho 774 umelým potratom.

Hrubá miera potratovosti za Slovenskú republiku bola v 70-tych rokoch 7,5 – 8 ‰, v Bratislave v rovnakom období o 4 – 6 bodov viac. Od 90-tych rokov sa však tento rozdiel medzi republikou a hlavným mestom znižuje. V roku 2015 bol rozdiel len 0,3 bodu.

Významne, nad priemer Bratislavy, bola hrubá miera potratovosti v mestskej časti Devín (6,3 ‰). Ostatné mestské časti zaznamenali hodnoty nižšie ako 4 ‰. V roku 2015 sa neuskutočnila ani jedna interrupcia v Rusovciach, spontánný potrat nebol zaznamenaný v Čunove (viď. Prílohy Tematické mapy).

G 11 Vývoj potratovosti v Bratislave, 1971 – 2015



Zdroj údajov: ŠÚ SR

Podiel spontánnych potratov vzrastá

V roku 2006 bolo zaznamenaných 1 593 potratov, v tom 1 129 umelých a 464 spontánnych. Do roku 2015 celkový počet potratov klesal (1 365). Počet umelých prerušení tehotenstva sa znížil na 774 a počet spontánnych potratov sa zvýšil na 591 potratov. Podiel umelých potratov poklesol zo 70,9 % v roku 2006 na 56,7 % v roku

2.4 Potratovosť

2015. Naopak podiel spontánnych potratov sa zvýšil o 14 bodov z 29,1 % (2006) na 43,3 % (2015).

T 14 Vybrané charakteristiky potratovosti v Bratislave, 2006 – 2015

Ukazovateľ	Rok									
	2006	2007	2008	2009	2010	2011	2012	2013	2014	2015
Potraty spolu	1 593	1 542	1 458	1 414	1 342	1 264	1 326	1 347	1 307	1 365
v tom										
umelé*	1 129	1 125	1 054	1 055	1 001	871	876	847	822	774
%	70,9	73,0	72,3	74,6	74,6	68,9	66,1	62,9	62,9	56,7
spontánne	464	417	404	359	341	393	450	500	485	591
%	29,1	27,0	27,7	25,4	25,4	31,1	33,9	37,1	37,1	43,3
Potraty na 1 000 obyvateľov	3,7	3,6	3,4	3,3	3,1	3,1	3,2	3,2	3,1	3,2
Potraty na 100 narodených	38,4	35,6	31,0	27,9	26,0	23,5	26,0	26,9	24,9	25,6

* interrupcie, mimomaternicové tehotenstvá, iné
Zdroj údajov: ŠÚ SR

Dvadsať zo 100 tehotenstiev bolo v Bratislave ukončených potratom

Počet ukončených tehotenstiev potratom za posledných 10 rokov poklesol v prospech ukončených tehotenstiev narodením dieťaťa. Od roku 2006 vzrástol počet tehotenstiev ukončených narodením o približne 1 200, potraty poklesli o viac ako 200. Kým v roku 2006 tvoril podiel potratov zo všetkých ukončených tehotenstiev 27,8 %, do roku 2015 poklesol na 20,4 %. Takže v roku 2015 skončilo v Bratislave 80 % zo všetkých tehotenstiev narodením dieťaťa.

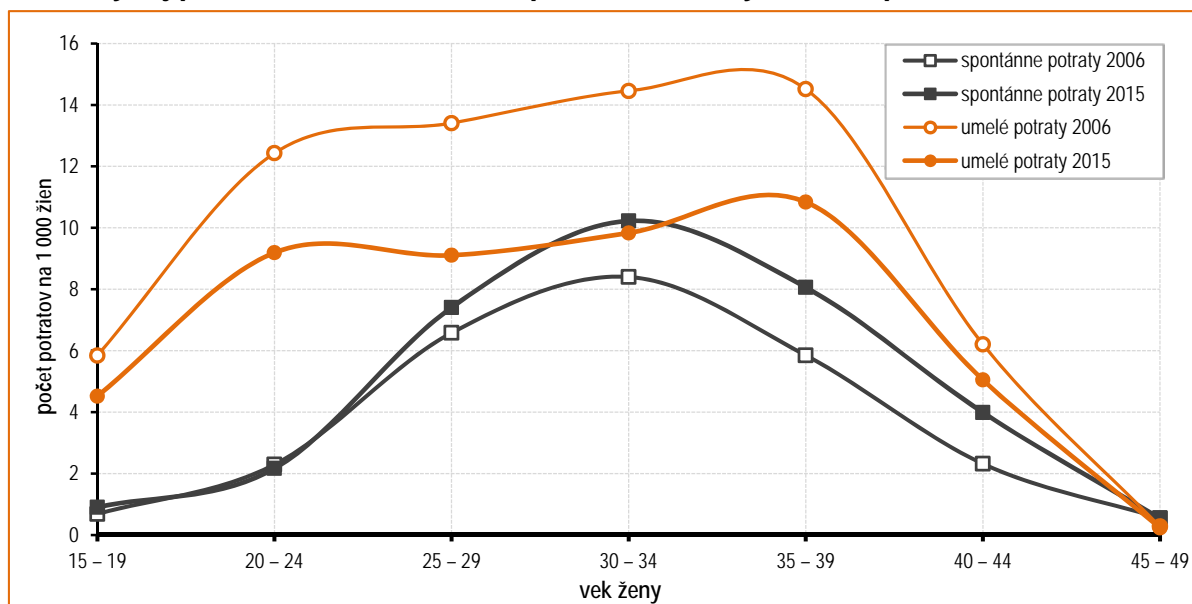
T 15 Ukončené tehotenstvá v Bratislave, 2006 – 2015

Rok	Ukončené tehotenstvá*			Zo 100 tehotenstiev bolo ukončených	
	narodením	potratom	spolu	narodením	potratom
2006	4 147	1 593	5 740	72,2	27,8
2007	4 331	1 542	5 873	73,7	26,3
2008	4 707	1 458	6 165	76,4	23,6
2009	5 063	1 414	6 477	78,2	21,8
2010	5 170	1 342	6 512	79,4	20,6
2011	5 370	1 264	6 634	80,9	19,1
2012	5 099	1 326	6 425	79,4	20,6
2013	5 003	1 347	6 350	78,8	21,2
2014	5 248	1 307	6 555	80,1	19,9
2015	5 334	1 365	6 699	79,6	20,4

*Ukončené tehotenstvá sú definované ako súčet počtu živonarodených a mŕtvonarodených detí a potratov.
Zdroj údajov: ŠÚ SR

Priemerný vek žien pri potrate sa zvyšuje

V roku 2015 bol priemerný vek žien pri potrate v Bratislave 33 rokov. Od roku 2006 vzrástol o viac ako 2,3 roka. Umelé prerušenie tehotenstva podstúpili ženy v roku 2015 priemerne vo veku 32,4 roka, samovoľné potraty nastali u žien v priemere vo veku 33,8 roka.

G 12 Vývoj potratovosti v Bratislave podľa veku ženy a druhu potratu, 2006 a 2015

Zdroj údajov: ŠÚ SR

Najviac potratov je v Bratislave u žien vo vekovej skupine vo veku 30 – 34 rokov

V celom sledovanom období bolo najviac potratov vo vekovej skupine 30 – 34 rokov (nad 400 potratov). Do roku 2011 boli druhou najpočetnejšou skupinou 25 – 29-ročné ženy. K zmene dochádza v roku 2012, druhou najpočetnejšou vekovou skupinou sa stali ženy vo veku 35 – 39 rokov.

V roku 2015 podstúpilo potrat 46,2 % vydatých a 53,8 % nevydatých (slobodných, rozvedených, ovdovených) žien.

Počet spontánnych potratov bol najvyšší u vydatých žien a dosiahol viac ako polovicu zo všetkých spontánnych potratov (54,1 %). Umelé potraty prevládali u nevydatých žien (59,8 %).

T 16 Potraty a potratovosť podľa veku žien v Bratislave, 2006 – 2015

Vek matky	Rok									
	2006	2007	2008	2009	2010	2011	2012	2013	2014	2015
potraty vo veku žien										
- 14	0	0	2	2	0	0	1	1	0	1
15 - 19	86	104	76	63	52	58	61	45	41	36
20 - 24	244	232	212	201	183	143	138	122	113	110
25 - 29	404	374	334	318	307	279	267	264	238	252
30 - 34	419	424	444	437	425	416	407	408	417	410
35 - 39	289	269	278	288	281	268	333	374	341	401
40 - 44	136	118	102	99	85	93	108	116	150	145
45 - 49	15	18	10	5	9	7	11	15	6	10
50+	0	2	0	1	0	0	0	2	0	0
Spolu 15 - 49	1 593	1 539	1 456	1 411	1 342	1 264	1 325	1 344	1 306	1 364
potraty na 1 000 žien vo veku										
15 - 19	6,5	8,4	6,5	5,8	5,2	6,6	7,6	6,1	6,0	5,4
20 - 24	14,7	14,4	13,7	13,5	13,0	11,7	11,9	11,1	10,9	11,4
25 - 29	20,0	18,6	16,8	16,4	16,1	16,2	15,8	16,1	15,0	16,5
30 - 34	22,9	21,6	21,3	20,0	19,0	19,8	19,4	19,6	20,3	20,1
35 - 39	20,4	18,4	18,1	17,7	16,2	15,4	17,8	18,9	16,5	18,9
40 - 44	8,5	7,7	6,9	6,9	6,0	7,1	8,0	8,2	10,0	9,0
45 - 49	0,8	1,0	0,6	0,3	0,6	0,5	0,8	1,1	0,5	0,8
Spolu 15 - 49	13,7	13,3	12,7	12,4	11,9	12,1	12,8	13,0	12,7	13,3

Zdroj údajov: ŠÚ SR

2.5 Úmrtnosť

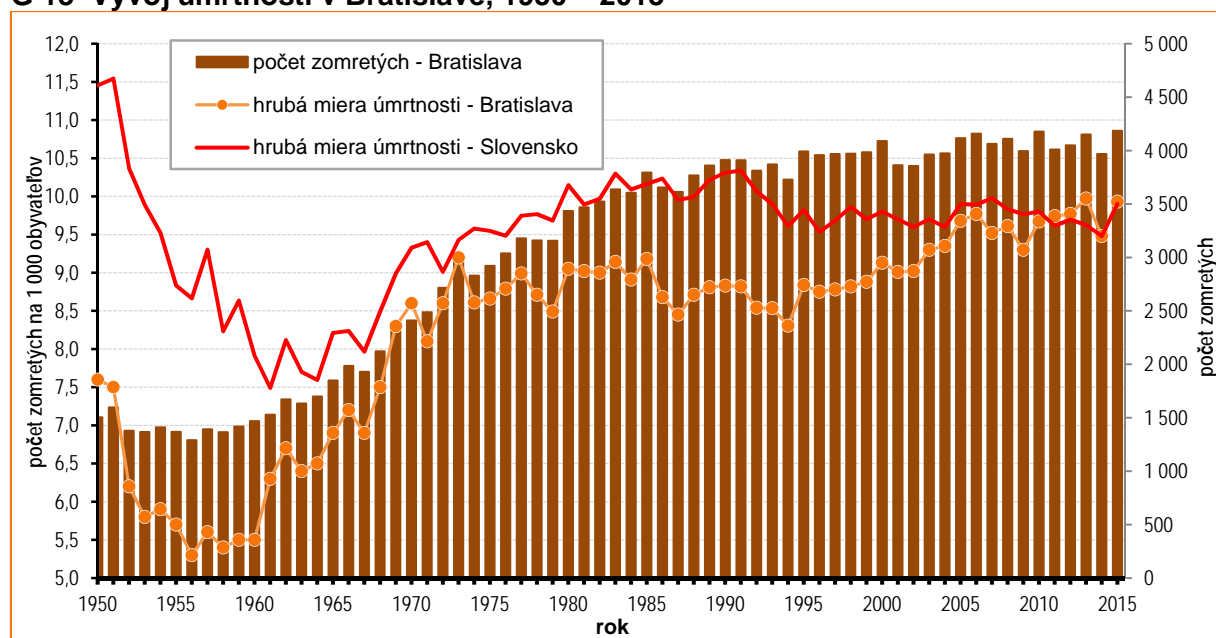
V roku 2015 zomrelo 4 185 obyvateľov Bratislavy,
2 002 mužov a 2 183 žien.

Počet úmrtí sa v Bratislave medziročne zvýšil

V 50-tych rokoch bol počet úmrtí v priemere 1 400 zomretých ročne. Od roku 1950 bol zaznamenaný najvyšší počet zomretých práve v roku 2015 a to 4 185 zomretých.

Hrubá miera úmrtnosti v hlavnom meste bola v roku 1950 oproti súčasnosti výrazne nižšia (7,6 ‰), o 2 body. Krivka úmrtnosti kopírovala trend úmrtnosti v Slovenskej republike a 50. roky sú charakteristické trendom poklesu, s minimom (5,3 ‰) v roku 1956. Hodnoty úmrtnosti Slovenskej republiky a Bratislavy sa začali postupne približovať až do roku 1973, kedy boli hodnoty takmer rovnaké. Potom sa rozdiel medzi úrovňou úmrtnosti Bratislavy a Slovenska opätovne zvyšoval až do roku 2004, kedy sa hodnoty takmer stotožnili. Od roku 2011 je hrubá miera úmrtnosti nad celoslovenským priemerom.

G 13 Vývoj úmrtnosti v Bratislave, 1950 – 2015



Zdroj údajov: ŠÚ SR

Najvyššiu hrubú mieru úmrtnosti dosiahli mestské časti Ružinov, Nové Mesto a Staré Mesto (12,8 – 13,2 ‰). Najnižšia úmrtnosť bola zaznamenaná v Devínskej Novej Vsi, Devíne, Jarovciach a Čunove, všetky s hodnotou okolo 6,2 ‰ (viď. Prílohy Tematické mapy).

Stredná dĺžka života pri narodení u žien poklesla, u mužov pokračoval rast

Z dlhodobého hľadiska má stredná dĺžka života pri narodení u oboch pohlaví v hlavnom meste pozitívny vývojový trend. V roku 2006 bola stredná dĺžka života pri narodení mužov 72,9 roka, u žien 79,3 roka. Rozdiel strednej dĺžky života medzi pohlaviami predstavoval 6 a pol roka, pričom medziročne sa tento rozdiel znižoval a do roku 2015 sa znížil na 6 rokov. Do roku 2015 vzrástla v Bratislave stredná dĺžka života pri narodení u mužov na hodnotu 75,7 roka, u žien na 81,7 roka.

V okresoch Bratislavy bola stredná dĺžka života pri narodení mužov aj žien najvyššia v okrese Bratislava I, u mužov 76,7 roka a u žien 82,4 roka. Najnižšia bola u žien v okrese Bratislava V (81,1 roka), u mužov v okrese Bratislava III (74,5 roka).

T 17 Vybrané charakteristiky úmrtnosti v Bratislave, 2006 – 2015

Ukazovateľ	Rok									
	2006	2007	2008	2009	2010	2011	2012	2013	2014	2015
Počet zomretých spolu	4 159	4 062	4 110	3 995	4 178	4 010	4 050	4 151	3 968	4 185
v tom: muži	2 070	1 991	2 036	2 003	2 069	2 022	2 046	2 047	1 888	2 002
ženy	2 089	2 071	2 074	1 992	2 109	1 988	2 004	2 104	2 080	2 183
Počet zomretých na 1 000 obyvateľov	9,77	9,52	9,61	9,30	9,67	9,74	9,77	9,97	9,48	9,93
Stredná dĺžka života pri narodení (v rokoch)										
muži	72,86	73,24	73,66	74,08	74,15	74,43	74,43	74,79	75,29	75,66
ženy	79,31	79,51	79,74	80,19	80,45	80,90	81,27	81,58	81,72	81,67
rozdiel	6,46	6,27	6,08	6,11	6,30	6,47	6,84	6,79	6,43	6,01

Zdroj údajov: ŠÚ SR

Dojčenská a novorodenecká úmrtnosť sa v sledovanom období udržiava na nízkej a stabilnej úrovni. V roku 2015 z celkového počtu živonarodených tvoril podiel zomretých detí do 1 roka len 0,21 %. Podiel zomretých do 28 dní z celkového počtu živonarodených dosahoval 0,13 % podiel.

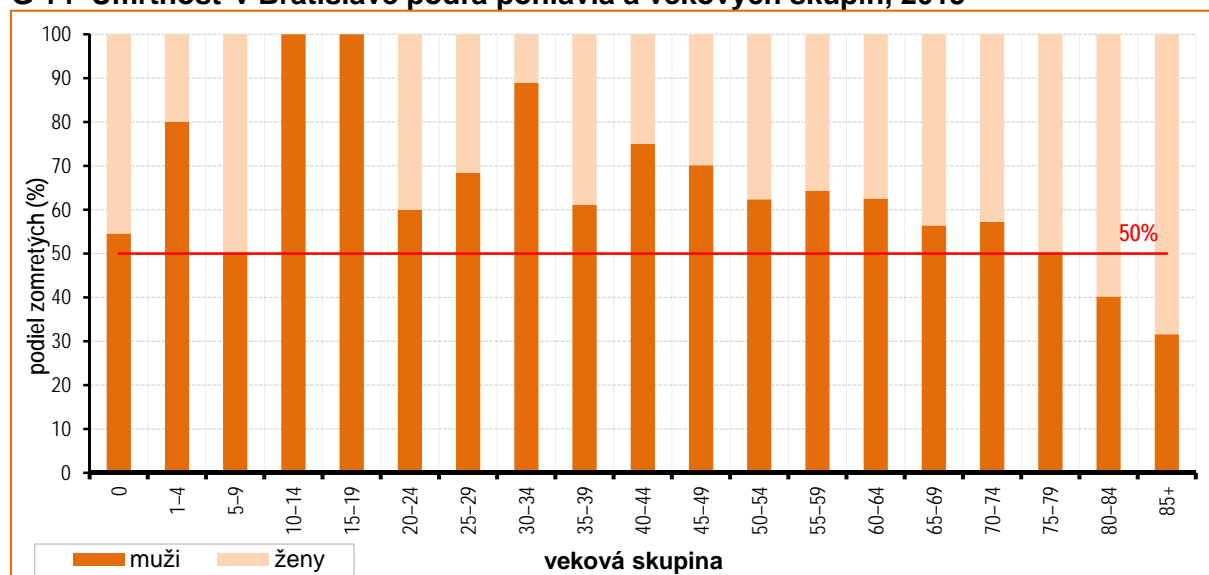
T 18 Dojčenská a novorodenecká úmrtnosť v Bratislave, 2006 – 2015

Ukazovateľ	Rok									
	2006	2007	2008	2009	2010	2011	2012	2013	2014	2015
Zomretí do 1 roka										
absolútny počet	12	16	7	18	15	9	16	12	9	11
na 1 000 živonarodených	2,9	3,7	1,5	3,6	2,9	1,7	3,1	2,4	1,7	2,1
Zomretí do 28 dní										
absolútny počet	8	7	6	13	12	6	9	8	7	7
na 1 000 živonarodených	1,9	1,6	1,3	2,6	2,3	1,1	1,8	1,6	1,3	1,3

Zdroj údajov: ŠÚ SR

V roku 2015 zomrelo v Bratislave viac žien ako mužov

V roku 2015 zomrelo v hlavnom meste 4 185 osôb, ženy tvorili 52,2 % muži 47,8 %. Vyšší podiel zomretých žien je dôsledkom vyššieho podielu žien v starších vekových skupinách. Vo veku nad 85 rokov zomrelo 400 mužov a až 865 žien. Nadúmrtnosť žien sa prejavila vo veku zomretých žien starších ako 75 rokov. Do tohto veku prevláda nadúmrtnosť mužov.

G 14 Úmrtnosť v Bratislave podľa pohlavia a vekových skupín, 2015

Zdroj údajov: ŠÚ SR

Medzi príčinami smrti u oboch pohlaví dominujú choroby obehovej sústavy

Väčšina úmrtí v Bratislave je spôsobená chorobami obehovej sústavy, nádormi, vonkajšími príčinami, chorobami dýchacej sústavy a chorobami tráviacej sústavy. Tieto ochorenia boli príčinou 90,7 % všetkých úmrtí v hlavnom meste.

T 19 Úmrtnosť mužov podľa vybraných príčin smrti v Bratislave, 2006 – 2015

Rok	Príčiny smrti							Spolu
	Choroby obehovej sústavy	Nádory	Vonkajšie príčiny	Choroby dýchacej sústavy	Choroby tráviacej sústavy	Ostatné		
	IX	II	XX=(XIX)	X	XI			
muži (absolútne údaje)								
2006	981	533	174	114	153	115	2 070	
2007	898	529	176	120	141	127	1 991	
2008	908	551	152	149	130	146	2 036	
2009	940	509	135	126	149	144	2 003	
2010	908	541	169	164	143	144	2 069	
2011	885	542	152	155	143	145	2 022	
2012	922	526	134	156	155	153	2 046	
2013	830	599	162	160	118	178	2 047	
2014	777	569	152	140	91	159	1 888	
2015	847	559	158	150	107	181	2 002	
štruktúra (v %)								
2006	47,4	25,7	8,4	5,5	7,4	5,6	100	
2007	45,1	26,6	8,8	6,0	7,1	6,4	100	
2008	44,6	27,1	7,5	7,3	6,4	7,2	100	
2009	46,9	25,4	6,7	6,3	7,4	7,2	100	
2010	43,9	26,1	8,2	7,9	6,9	7,0	100	
2011	43,8	26,8	7,5	7,7	7,1	7,2	100	
2012	45,1	25,7	6,5	7,6	7,6	7,5	100	
2013	40,5	29,3	7,9	7,8	5,8	8,7	100	
2014	41,2	30,1	8,1	7,4	4,8	8,4	100	
2015	42,3	27,9	7,9	7,5	5,3	9,0	100	

Zdroj údajov: ŠÚ SR

Príčina smrti, ktorá má u oboch pohlaví najväčší podiel sú úmrtia na choroby obehovej sústavy. Napriek tomu, že má klesajúci trend, v roku 2015 u mužov zapríčinili 42,3 % úmrtí a u žien 51,1 % úmrtí.

Nádory patria medzi druhú najčastejšiu príčinu smrti u oboch pohlaví. Každoročne nádorové ochorenia spôsobia 1 až 1,1 tisíce úmrtí v hlavnom meste. Podiel mužov zomierajúcich na tieto ochorenia za ostatných 10 rokov vzrástol o 2,2 bodu. U žien naopak poklesol, aj keď len nepatrne, o 0,4 bodu.

Vo všeobecnosti možno konštatovať, že až 70 % zo všetkých úmrtí mužov a 75 % zo všetkých úmrtí žien bolo spôsobených chorobami obehovej sústavy alebo nádorovými ochoreniami.

Vonkajšie príčiny smrti majú vyšší podiel u mužov (7,9 %) než u žien (3,3 %). Do tejto skupiny príčin smrti patria aj dopravné nehody, náhodné poranenie, ktoré sú pravdepodobnejšie u mužov.

Choroby dýchacej sústavy tvorili 7,5 % úmrtí mužov a 7,3 % úmrtí žien.

T 20 Úmrtnosť žien podľa vybraných príčin smrti v Bratislave, 2006 – 2015

Rok	Príčiny smrti						Spolu
	Choroby obehovej sústavy	Nádory	Vonkajšie príčiny	Choroby dýchacej sústavy	Choroby tráviacej sústavy	Ostatné	
	IX	II	XX=(XIX)	X	XI		
ženy (absolútne údaje)							
2006	1 135	527	68	106	120	133	2 089
2007	1 131	504	44	107	114	171	2 071
2008	1 105	500	60	100	146	163	2 074
2009	1 050	498	56	110	125	153	1 992
2010	1 122	495	66	157	105	164	2 109
2011	1 035	478	54	137	116	168	1 988
2012	1 086	482	55	152	78	151	2 004
2013	1 033	548	59	171	99	194	2 104
2014	1 014	605	50	118	96	197	2 080
2015	1 116	541	73	159	87	207	2 183
štruktúra (v %)							
2006	54,3	25,2	3,3	5,1	5,7	6,4	100
2007	54,6	24,3	2,1	5,2	5,5	8,3	100
2008	53,3	24,1	2,9	4,8	7,0	7,9	100
2009	52,7	25,0	2,8	5,5	6,3	7,7	100
2010	53,2	23,5	3,1	7,4	5,0	7,8	100
2011	52,1	24,0	2,7	6,9	5,8	8,5	100
2012	54,2	24,1	2,7	7,6	3,9	7,5	100
2013	49,1	26,0	2,8	8,1	4,7	9,2	100
2014	48,8	29,1	2,4	5,7	4,6	9,5	100
2015	51,1	24,8	3,3	7,3	4,0	9,5	100

Zdroj údajov: ŠÚ SR

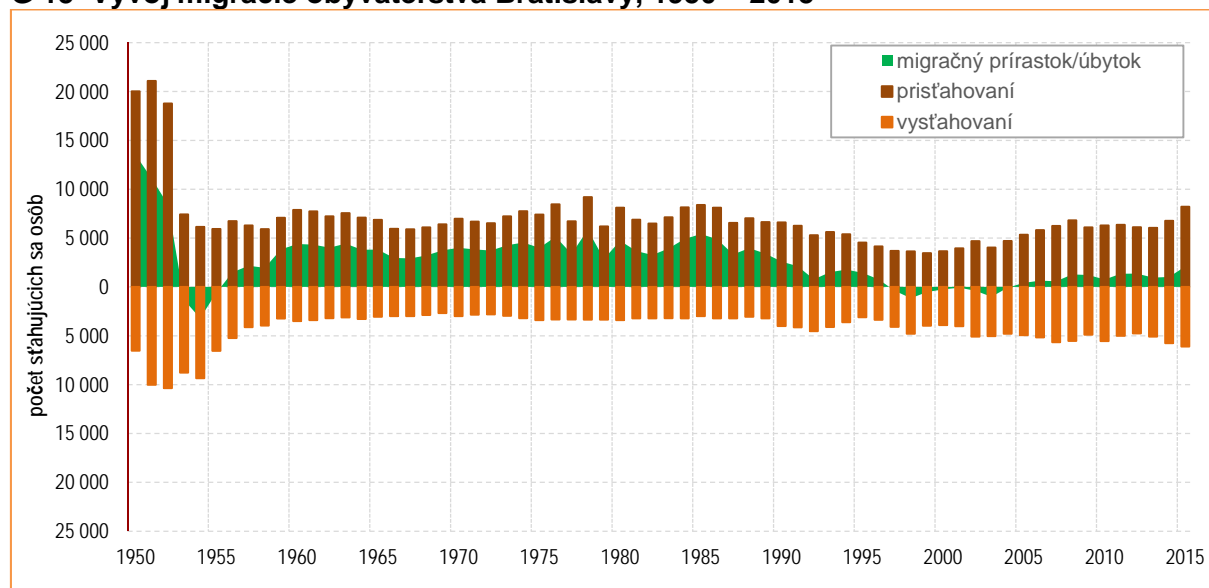
2.6 Sťahovanie

V roku 2015 sa do Bratislavy prisťahovalo 8 219 osôb a 6 108 sa odsťahovalo.

Prírastok sťahovaním sa v Bratislave medziročne zvýšil

V roku 2015 získala Bratislava migráciou 2 111 osôb, čo je oproti roku 2014 viac ako dvojnásobok. Pribudlo 1 196 mužov a 915 žien. S výnimkou dvoch období (1953 – 1955 a 1997 – 2004) bol počet prisťahovaných vyšší ako počet vystávaných, Bratislava bola tak prevažne migračne ziskovým územím.

G 15 Vývoj migrácie obyvateľstva Bratislavy, 1950 – 2015



Zdroj údajov: ŠÚ SR

V rámci územia Bratislavy dlhodobo prevláda sťahovanie žien

Migračná aktivita žien v Bratislave je počas celého sledovaného obdobia vyššia ako migračná aktivita mužov. Podiel žien zo všetkých sťahujúcich sa pohyboval v intervale od 52 – 55 %. Medziročne sa zvýšil o 0,7 bodu (na 53,1%).

Najčastejšie uvádzanými dôvodmi sťahovania boli „bytové dôvody“ (32 %) a „iné dôvody“ (29 %).

T 21 Vnútorne sťahovanie obyvateľov Bratislavy podľa pohlavia, 2006 – 2015

Rok	Počet sťahujúcich sa vo vnútri územia Bratislavy					na 1 000 obyvateľov spolu
	spolu	muži		ženy		
		počet	%	počet	%	
2006	6 798	3 133	46,1	3 665	53,9	16,0
2007	6 423	3 068	47,8	3 355	52,2	15,1
2008	6 836	3 222	47,1	3 614	52,9	16,0
2009	5 343	2 548	47,7	2 795	52,3	12,4
2010	6 357	3 049	48,0	3 308	52,0	14,7
2011	6 147	2 842	46,2	3 305	53,8	14,9
2012	5 940	2 710	45,6	3 230	54,4	14,3
2013	5 774	2 680	46,4	3 094	53,6	13,9
2014	6 643	3 163	47,6	3 480	52,4	15,9
2015	6 165	2 889	46,9	3 276	53,1	14,6

Zdroj údajov: ŠÚ SR

Objem zahraničného sťahovania sa v Bratislave opäť zvýšil

V roku 2015 sa do zahraničia vystahovalo 641 osôb a 1 548 osôb sa do Bratislavy zo zahraničia prisťahovalo. Bratislava získala zahraničným sťahovaním 907 osôb. Iba v rokoch 2013 a 2014 bolo zahraničné migračné saldo záporné.

T 22 Sťahovanie obyvateľov Bratislavy, 2006 – 2015

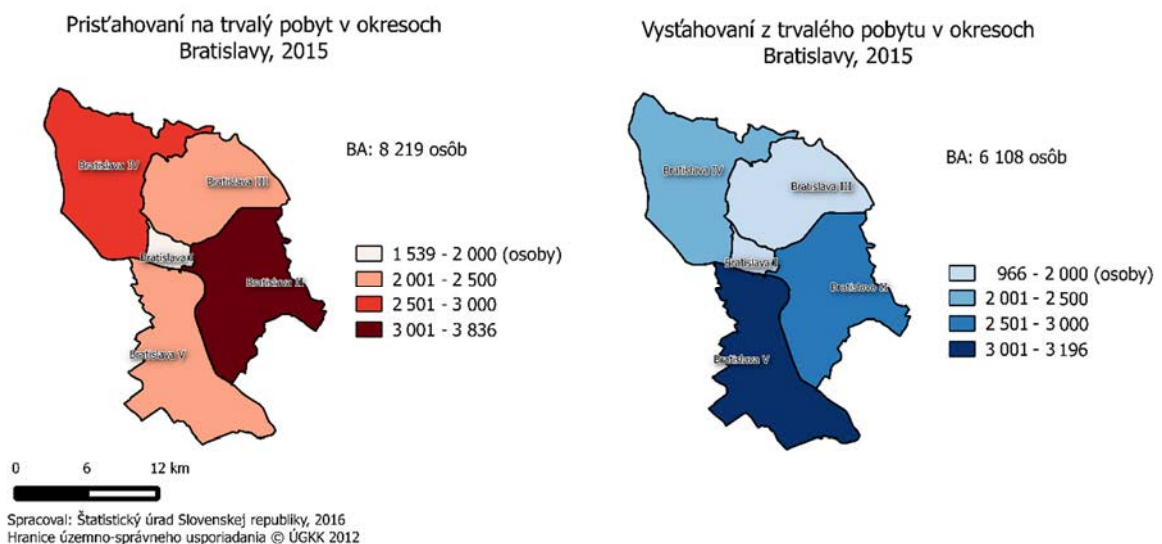
Ukazovateľ	Rok									
	2006	2007	2008	2009	2010	2011	2012	2013	2014	2015
Objem sťahovania spolu	11 000	11 915	12 360	10 987	11 839	11 358	10 873	11 135	12 531	14 327
v tom: vnútorné sťahovanie	9 801	10 195	10 356	9 214	10 515	10 007	9 790	10 446	11 524	12 138
zahraničné sťahovanie	1 199	1 720	2 004	1 773	1 324	1 351	1 083	689	1 007	2 189
Pristaňovanie	5 825	6 248	6 823	6 100	6 297	6 356	6 116	6 045	6 776	8 219
v tom: vnútorné sťahovanie	4 913	4 747	5 071	4 567	5 262	5 367	5 436	5 742	6 371	6 671
zahraničné sťahovanie	912	1 501	1 752	1 533	1 035	989	680	303	405	1 548
Vystaňovanie	5 175	5 667	5 537	4 887	5 542	5 002	4 757	5 090	5 755	6 108
v tom: vnútorné sťahovanie	4 888	5 448	5 285	4 647	5 253	4 640	4 354	4 704	5 153	5 467
zahraničné sťahovanie	287	219	252	240	289	362	403	386	602	641
Migračné saldo	650	581	1 286	1 213	755	1 354	1 359	955	1 021	2 111
v tom: vnútorné sťahovanie	25	-701	-214	-80	9	727	1 082	1 038	1 218	1 204
zahraničné sťahovanie	625	1 282	1 500	1 293	746	627	277	-83	-197	907

Zdroj údajov: ŠÚ SR

Medziročne sa v Bratislave znížil objem vnútorného sťahovania

V porovnaní s rokom 2014 sa objem vnútorného sťahovania znížil o 478 osôb. Medziročný pokles vnútornej migrácie sa vo vyššej miere prejavil u mužov (pokles o 274 osôb) ako u žien (pokles o 204 prípadov).

M 3 Pristaňovanie a vystaňovanie v okresoch Bratislavy, 2015



3. Demografické štruktúry

3.1 Štruktúra obyvateľstva podľa pohlavia

K 31. 12. 2015 žilo v Bratislave 198 204 mužov a 224 728 žien.

Podiel žien zostáva v Bratislave nad úrovňou 53 % z celkovej populácie mesta

Podiel žien sa pohyboval od roku 2006 v rozmedzí 53,02 – 53,25 %. V roku 2015 pripadalo v Bratislave na 1 000 mužov 1 134 žien. Tento pomer je za ostatných 10 rokov stabilný.

T 23 Charakteristiky štruktúry obyvateľov Bratislavy podľa pohlavia, 2006 – 2015

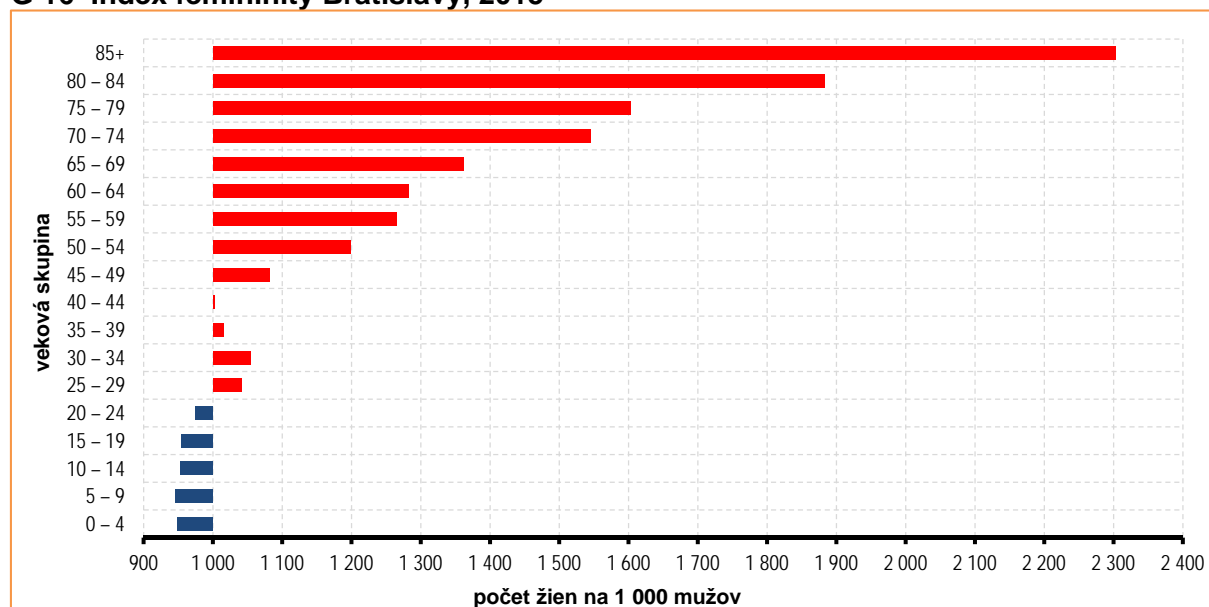
Ukazovateľ	Rok									
	2006	2007	2008	2009	2010	2011	2012	2013	2014	2015
Podiel žien v %	53,22	53,14	53,05	53,03	53,02	53,24	53,25	53,25	53,24	53,14
Počet žien na 1 000 mužov	1 138	1 134	1 130	1 129	1 129	1 139	1 139	1 139	1 138	1 134
Počet narodených chlapcov na 1 000 narodených dievčat	1 071	1 060	1 067	1 039	1 049	1 064	1 008	1 085	1 060	1 073

Zdroj údajov: ŠÚ SR

V populácii 85-ročných a starších pripadá na 1 000 mužov približne 2 300 žien

Pomer mužov a žien z hľadiska veku je značne diferencovaný. Približne len do veku 24 rokov v populácii Bratislavy prevládajú muži nad ženami. V porovnaní s celoslovenskou úrovňou, kde muži majú prevahu nad ženami do veku 49 rokov, možno Bratislavu označiť za femínnejšiu. Podiel žien nad mužmi významne stúpa od veku 45 rokov a viac (vo vekovej skupine 45 – 49 rokov na 1 000 mužov pripadá 1 080 žien) a výrazne vyššie hodnoty nadobúda v poproduktívnom veku. Vo veku 85 rokov a viac pripadá na 1 000 mužov až 2 300 žien.

G 16 Index femininity Bratislavy, 2015



Zdroj údajov: ŠÚ SR

3.2 Štruktúra obyvateľstva podľa veku

K 31. 12. 2015 žilo v Bratislave 62-tisíc detí do 14 rokov, 291-tisíc obyvateľov v produktívnom veku a 70-tisíc starších ako 65 rokov.

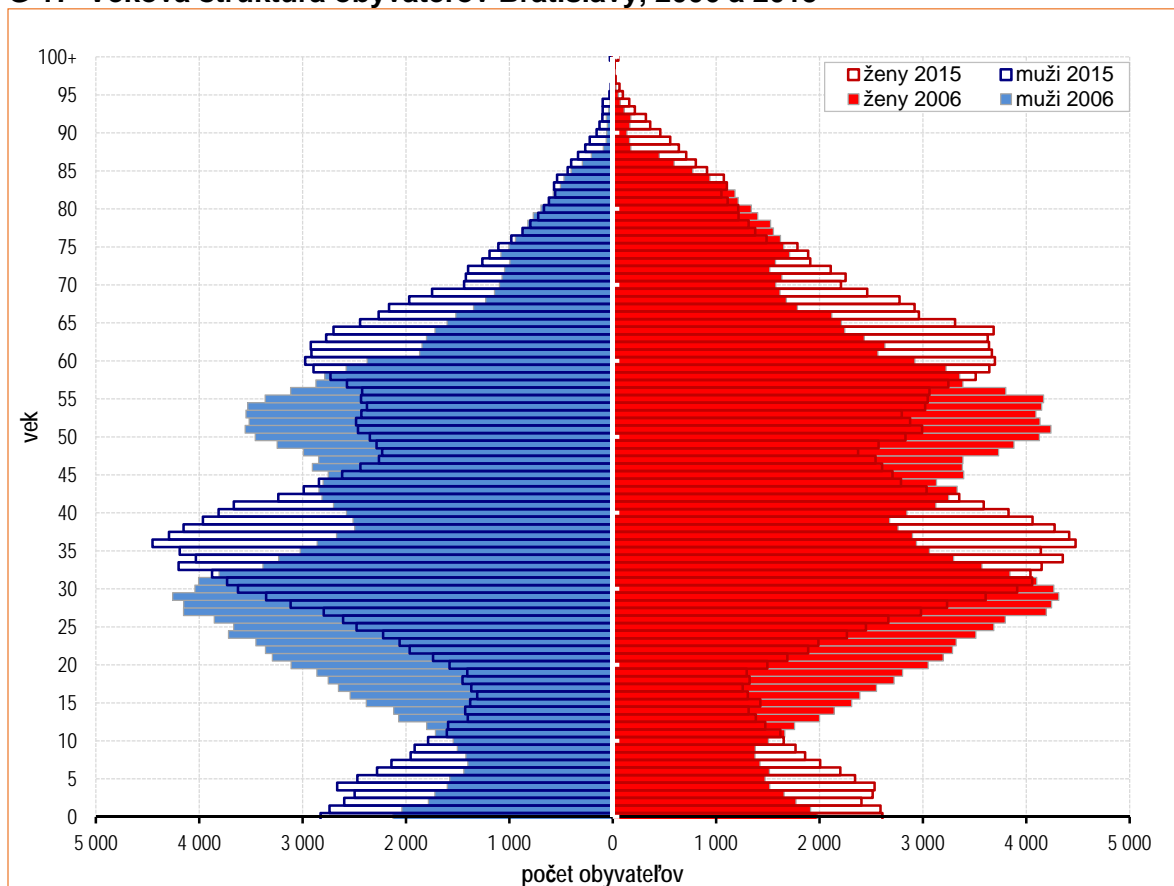
Podiel obyvateľov 65-ročných a starších v Bratislave rastie

V sledovanom období vzrástol počet detí do 14 rokov z 50-tisíc (2006) na 62-tisíc (2015), pretože počet živonarodených sa od roku 2001 (minimum za ostatných 66 rokov) zvyšoval v priemere o 2-tisíc. Podiel tejto vekovej skupiny sa zvýšil z necelých 12 % na 14,7 % z celkového počtu obyvateľov Bratislavy.

Vo vekovej skupine 15 – 64 ročných sledujeme pokles z 320-tisíc (2006) na 291-tisíc (2015), ktorý sa prejavil aj na poklese podielu tejto vekovej skupiny. Kým v roku 2006 bol podiel produktívnej vekovej skupiny 75,2 %, do roku 2015 poklesol na 68,7 %. V najbližších rokoch možno očakávať prudší nárast podielu produktívneho obyvateľstva, pretože do poproduktívneho veku sa budú presúvať populačne silné ročníky narodené v 50-tych rokoch.

Poproduktívne obyvateľstvo Bratislavy (65+) vzrástlo o takmer 16-tisíc v porovnaní s rokom 2006. V roku 2015 ich počet vzrástol na 70-tisíc a tvoril podiel 16,6 %.

G 17 Veková štruktúra obyvateľov Bratislavy, 2006 a 2015



Zdroj údajov: ŠÚ SR

T 24 Hlavné vekové skupiny obyvateľov Bratislavy, 2006 – 2015

Veková skupina	Rok									
	2006	2007	2008	2009	2010	2011	2012	2013	2014	2015
	počet obyvateľov									
0 – 14	50 950	50 659	50 930	52 109	53 487	53 594	55 607	57 703	60 045	62 190
15 – 64	320 430	320 749	321 349	321 088	320 555	298 374	296 753	294 370	292 113	290 699
65+	54 711	55 519	56 512	57 864	58 759	61 224	63 229	65 316	67 520	70 043
Spolu	426 091	426 927	428 791	431 061	432 801	413 192	415 589	417 389	419 678	422 932
	Štruktúra (v %)									
0 – 14	11,96	11,87	11,88	12,09	12,36	12,97	13,38	13,82	14,31	14,70
15 – 64	75,20	75,13	74,94	74,49	74,07	72,21	71,41	70,53	69,60	68,73
65+	12,84	13,00	13,18	13,42	13,58	14,82	15,21	15,65	16,09	16,56

Zdroj údajov: ŠÚ SR

Populácia Bratislavy intenzívne starne

V Bratislave počas celého obdobia prevažuje poproduktívna veková skupina (16,6 %) nad predproduktívnou (14,7 %). V porovnaní s celoslovenským priemerom možno Bratislavu označiť za rýchlejšie starnúcu. Na Slovensku ako celku ešte aj v roku 2015 pozorujeme prevahu detskej zložky (15,3 %) nad poproduktívnym obyvateľstvom (14,5 %).

Intenzitu procesu starnutia dokumentujú aj syntetické ukazovatele veku.

Priemerný vek obyvateľov Bratislavy v roku 2015 bol 41,9 roka, za ostatných 10 rokov vzrástol o 1,6 roka. Mužská populácia do roku 2015 nedosiahla priemerný vek 40 rokov, naopak ženy mali už v roku 2006 priemerný vek nad touto hranicou a do roku 2015 vzrástol na 43,6 roka.

Mediánový vek, ktorý rozdeľuje populáciu na 2 rovnako početné polovice sa zvyšuje, za 10 rokov sa zvýšil o 1,3 roka. V roku 2015 mala tak polovica obyvateľov Bratislavy viac ako 40,7 roka.

Kým index starnutia za Slovensko ešte do roku 2015 nedosiahol hranicu 100 % (94,2 %), Bratislava dosiahla v rovnakom roku hodnotu 112,6 %. Znamená to, že na 100 detí do 14 rokov pripadalo 112 obyvateľov v poproduktívnom veku, čím možno jednoznačne hlavné mesto označiť za starnúcu populáciu s prevahou poproduktívneho obyvateľstva nad detskou zložkou. Z dôvodu väčšieho podielu žien vo vyššom veku, mal index starnutia žien hodnotu 141,8 % (2015), muži necelých 85 %, a teda na 100 chlapcov pripadá len 85 mužov starších ako 65 rokov.

Index ekonomického zaťaženia sa postupným posúvaním početných kohort do vekovej skupiny 65 a viac-ročných zvyšuje. V roku 2015 mal hodnotu 45,5 %, čo znamená, že na 100 obyvateľov v produktívnom veku pripadalo 45 obyvateľov v neproduktívnom veku.

Hodnota priemerného veku vo vnútri mesta je priestorovo diferencovaná (viď. Prílohy Tematické mapy). Najvyšší priemerný vek mali obyvatelia Lamača (44,5 roka) a Starého Mesta (44,1 roka). Najmladšie mestské časti sú Jarovce, Rusovce, Čunovo, Záhorská Bystrica a Devínska Nová Ves (38 – 39 rokov).

Najviac 65 a viac-ročných obyvateľov pripadajúcich na 100 detí do 14 rokov zaznamenali v mestských častiach Lamač, Dúbravka a Staré Mesto. Index starnutia tu dosiahol maximum v Lamači (165,3 %). Menej ako 80 obyvateľov v poproduktívnom veku pripadajúcich na 100 predproduktívnych žilo v 5 mestských častiach Záhorská Bystrica, Devínska Nová Ves, Jarovce, Rusovce a Čunovo.

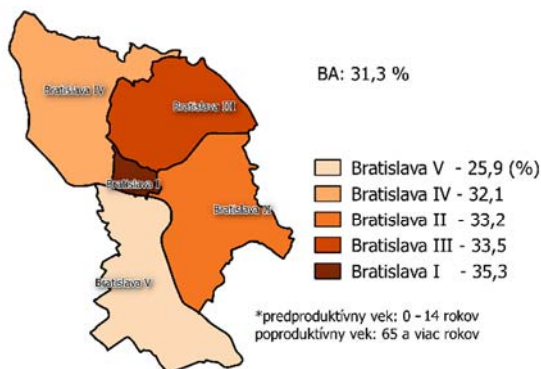
T 25 Ukazovatele veku populácie Bratislavy, 2006 – 2015

Ukazovateľ	Pohlavie	Rok									
		2006	2007	2008	2009	2010	2011	2012	2013	2014	2015
priemerný vek	muži	38,45	38,67	38,84	39,01	39,15	39,56	39,66	39,76	39,84	39,89
	ženy	41,81	42,05	42,24	42,43	42,56	43,17	43,29	43,41	43,50	43,59
	spolu	40,24	40,46	40,64	40,82	40,96	41,48	41,59	41,71	41,79	41,86
mediánový vek	muži	36,70	36,80	37,00	37,20	37,40	37,90	38,10	38,40	38,70	39,00
	ženy	41,80	42,00	42,00	42,00	41,90	42,70	42,60	42,60	42,60	42,60
	spolu	39,40	39,40	39,40	39,50	39,50	40,10	40,20	40,30	40,50	40,70
index starnutia *	muži	80,28	81,94	82,85	82,49	81,44	85,44	85,34	85,18	84,87	84,90
	ženy	135,33	138,31	140,24	140,74	139,41	144,54	143,31	142,39	141,26	141,85
	spolu	107,38	109,59	110,96	111,04	109,86	114,24	113,71	113,19	112,45	112,63
index ekonomického zaťaženia **	spolu	32,97	33,10	33,43	34,25	35,02	38,48	40,05	41,79	43,67	45,49

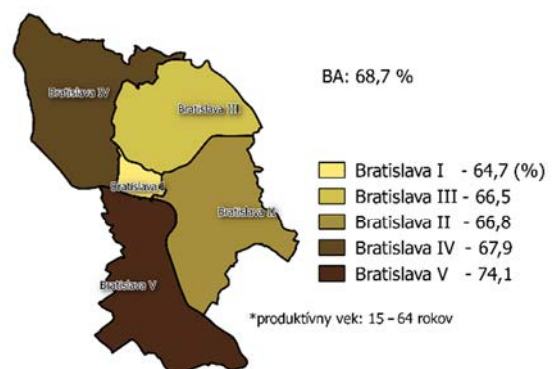
* počet osôb vo veku 65 rokov a viac na 100 detí vo veku 0 – 14 rokov

** počet detí vo veku 0 - 14 rokov a osôb vo veku 65 rokov a viac na 100 osôb vo veku 15 – 64 rokov

Zdroj údajov: ŠÚ SR

M 4 Veková štruktúra obyvateľstva v okresoch Bratislavy, 2015Podiel obyvateľstva v neproduktívnom veku*
v okresoch Bratislavy, 2015

0 6 12 km

Spracoval: Štatistický úrad Slovenskej republiky, 2016
Hranice územno-správneho usporiadania © ÚGKK 2012Podiel obyvateľstva v produktívnom veku*
v okresoch Bratislavy, 2015

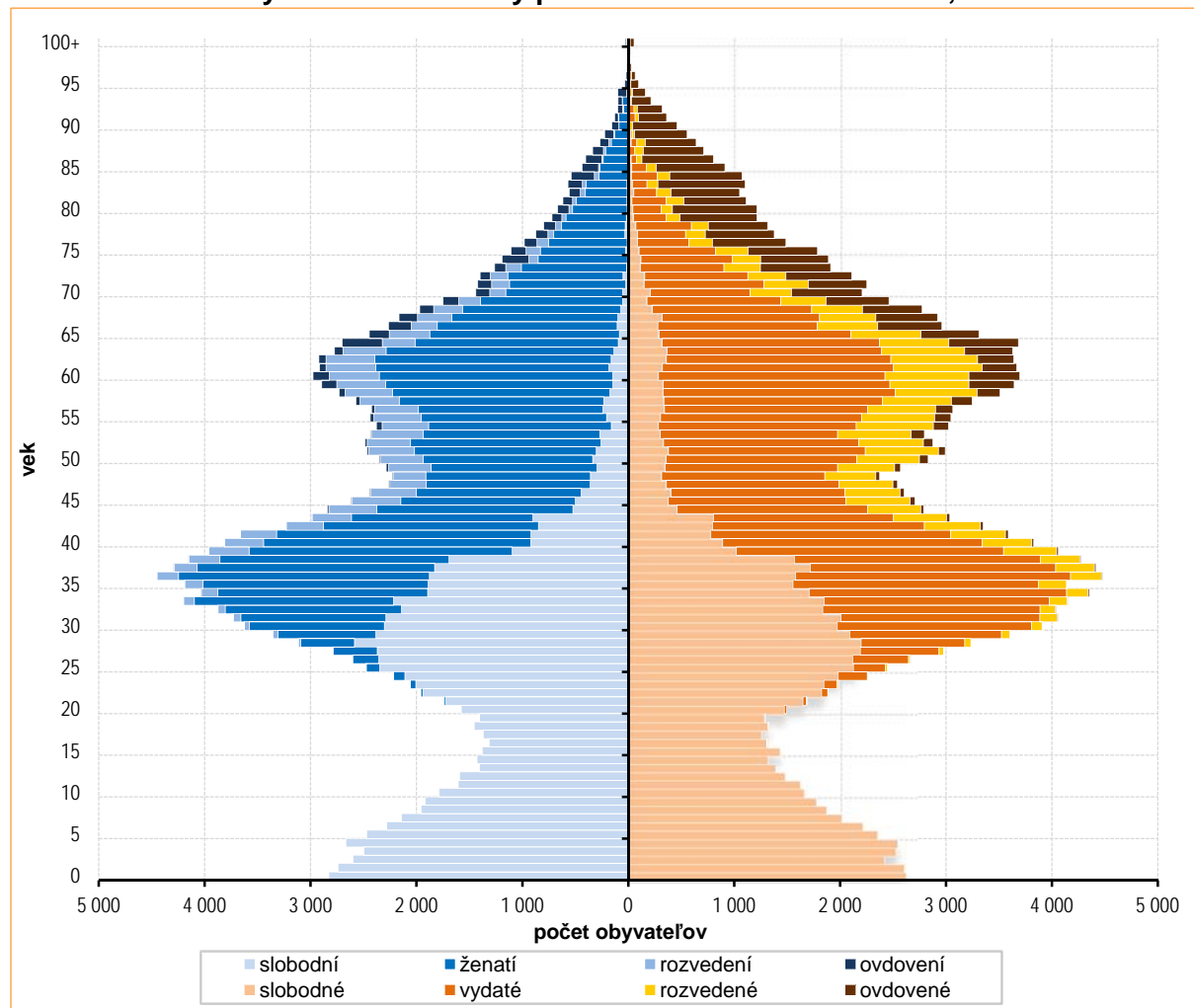
3.3 Štruktúra obyvateľstva podľa rodinného stavu

V štruktúre podľa rodinného stavu prevládajú slobodní muži a vydaté ženy

Medzi mužmi v Bratislave v roku 2015 dominovali slobodní (45,1 %) nasledovaní ženatými (44,9 %). Rozvedených mužov bolo takmer 15-tisíc (7,5 %) a ovdovených mužov bolo 5-tisíc (2,5 %).

Populáciu žien tvorilo 40,7 % vydatých, 38,5 % slobodných, 11,2 % rozvedených a 9,6 % ovdovených.

G 18 Štruktúra obyvateľov Bratislavy podľa rodinného stavu a veku, 2015



Zdroj údajov: ŠÚ SR

Z hľadiska veku prevládali slobodní muži v populácii Bratislavy do veku 33 rokov (vrátane). Slobodných bolo takmer 79 % mužov vo veku 18 – 33 rokov. Slobodné ženy dominovali v populácii Bratislavy do veku 31 rokov (vrátane). Vo veku od 18 – 31 rokov bolo v Bratislave slobodných viac ako 78 % žien.

Ženatí prevládali v populácii mužov od 34 – 93 rokov (67 %), od 94 rokov dominovali ovdovení (73,7 %). Vydaté v populácii žien dominovali od 32 do 75 rokov (57 %), od 76 rokov prevládali ovdovené (63,9 %). Najvyšší podiel rozvedených mužov bol vo vekovej skupine 50 – 54 rokov, kde tvorili podiel takmer 18 %. Ďalej nasledovali vekové kategórie 45 – 49 a 55 – 59 rokov s podielom viac ako 16 %. U žien bolo viac ako 20 %

rozvedených vo vekovej kategórii od 50 – 64 rokov. Najväčší podiel (viac ako 26 %) bol vo vekovej skupine 60 – 64 rokov.

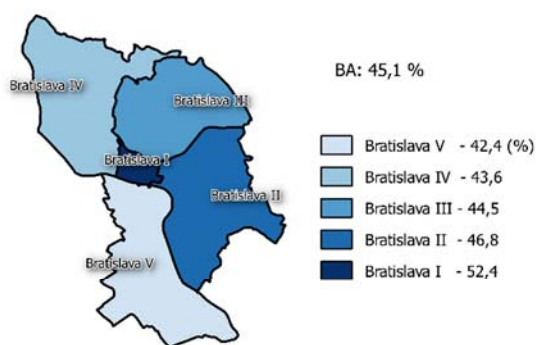
T 26 Štruktúra obyvateľstva Bratislavy podľa rodinného stavu, 2015

Rodinný stav	Rok 2015			
	počet osôb		Štruktúra (v %)	
	muži	ženy	muži	ženy
slobodní/é	89 368	86 539	45,1	38,5
ženatí/vydaté	88 942	91 429	44,9	40,7
rozvedení/é	14 883	25 254	7,5	11,2
ovdovení/é	5 011	21 506	2,5	9,6
spolu	198 204	224 728	100,0	100,0

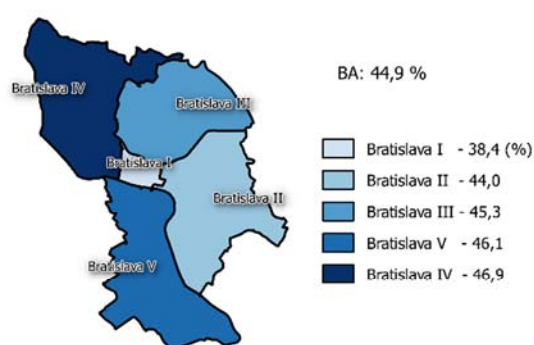
Zdroj údajov: ŠÚ SR

M 5 Štruktúra obyvateľstva v okresoch Bratislavy podľa rodinného stavu, 2015

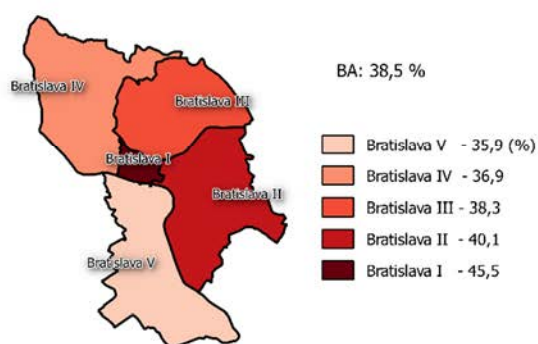
Podiel slobodných mužov v okresoch Bratislavy, 2015



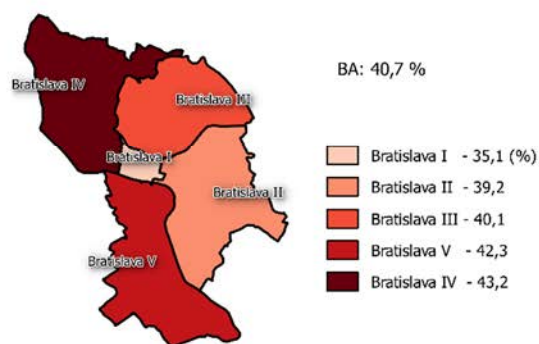
Podiel ženatých mužov v okresoch Bratislavy, 2015



Podiel slobodných žien v okresoch Bratislavy, 2015



Podiel vydatých žien v okresoch Bratislavy, 2015



0 6 12 km

Spracoval: Štatistický úrad Slovenskej republiky, 2016
Hranice územno-správneho usporiadania © ÚGKK SR 2012

3.4 Štruktúra obyvateľstva podľa národnosti

K 31. 12. 2015 žilo v Bratislave 380-tisíc obyvateľov majoritnej slovenskej národnosti.

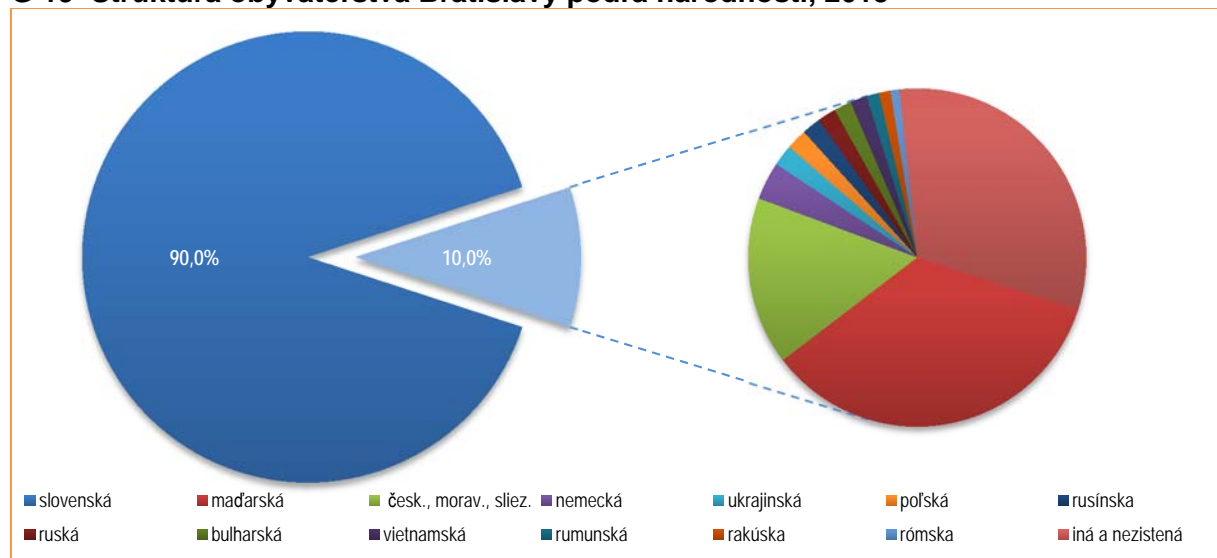
Slovenská národnosť tvorí 90 % populácie Bratislavy

Národnostná štruktúra obyvateľstva Bratislavy je počas celého sledovaného obdobia relatívne stabilnou štruktúrou. Podiel majoritnej slovenskej populácie sa pohyboval v rozmedzí 89,9 – 90,9 %.

Najpočetnejšia menšina v Bratislave je maďarská národnostná menšina

Najpočetnejšou menšinou v roku 2015 zostala maďarská menšina s podielom 3,5 %. Druhou najpočetnejšou menšinou bola počas sledovaného obdobia česká, moravská, sliezská menšina (1,6 %). V porovnaní s rokom 2006 zaznamenali pokles národnosti slovenská (o takmer 1 bod), česká, moravská a sliezská (o 0,5 bodu), maďarská (takmer 0,3 bodu), rómska (0,1 bodu). Nárast zaznamenali národnosti rumunská (0,1 bod), poľská a vietnamská (0,08 bodu), ukrajinská a ruská (0,07 bodu). Nárast ostatných národností sa pohyboval v intervale 0,3 – 0,6 bodu.

G 19 Štruktúra obyvateľstva Bratislavy podľa národnosti, 2015



Zdroj údajov: ŠÚ SR

Vo všetkých mestských častiach Bratislavy žilo v roku 2015 viac ako 80 % obyvateľov slovenskej národnosti. V Záhorskej Bystrici (viď. Prílohy Tematické mapy) bolo najviac obyvateľov hlásiacich sa k slovenskej národnosti (93,5 %). Smerom na juh sa podiel Slovákov znižuje v prospech maďarskej menšiny. V mestských častiach, kde bol podiel Slovákov najnižší – Jarovce, Čunovo, Rusovce a Podunajské Biskupice (80 – 87 %), žije vyšší podiel príslušníkov maďarskej menšiny (5,3 – 10,6 %).

Treťou najpočetnejšou národnosťou je česká, moravská a sliezská národnosť. Dosahuje na celomestskej úrovni hodnotu 1,6 %. V rámci mestských častí, najväčší podiel tejto menšiny žije v Starom Meste (2,0 %). Podiel v ostatných mestských častiach je nad hodnotou 1 %, výnimkou sú Jarovce (0,8 %) a Rusovce (0,7 %).

T 27 Štruktúra obyvateľstva Bratislavy podľa národnosti, 2006 – 2015

Národnosť	Rok									
	2006	2007	2008	2009	2010	2011	2012	2013	2014	2015
	počet osôb									
slovenská	387 447	387 036	387 266	388 140	388 930	374 857	376 692	376 137	378 367	380 495
maďarská	15 904	15 844	15 927	16 008	16 079	14 225	14 291	14 477	14 564	14 681
česká, moravská, sliezska	8 840	8 947	9 117	9 261	9 333	6 281	6 327	6 765	6 744	6 819
nemecká	1 419	1 559	1 724	1 870	1 962	994	1 012	1 471	1 481	1 539
ukrajinská	560	596	621	646	676	482	524	713	755	861
poľská	493	565	669	755	814	451	471	762	771	840
rusínska	486	494	495	494	497	749	758	753	752	755
ruská	461	482	491	519	549	465	483	681	703	755
bulharská	493	660	757	810	832	382	391	677	684	710
vietnamská	358	408	439	479	523	402	432	612	638	678
rumunská	32	119	304	389	440	133	160	404	409	515
rakúska	227	292	402	467	513	89	104	430	429	467
rómska	414	415	415	415	415	368	368	362	363	362
iná a nezistená	8 957	9 510	10 164	10 808	11 238	13 314	13 576	13 145	13 018	13 455
spolu	426 091	426 927	428 791	431 061	432 801	413 192	415 589	417 389	419 678	422 932
	štruktúra (v %)									
slovenská	90,93	90,66	90,32	90,04	89,86	90,72	90,64	90,12	90,16	89,97
maďarská	3,73	3,71	3,71	3,71	3,72	3,44	3,44	3,47	3,47	3,47
česká, moravská, sliezska	2,07	2,10	2,13	2,15	2,16	1,52	1,52	1,62	1,61	1,61
nemecká	0,33	0,37	0,40	0,43	0,45	0,24	0,24	0,35	0,35	0,36
ukrajinská	0,13	0,14	0,14	0,15	0,16	0,12	0,13	0,17	0,18	0,20
poľská	0,12	0,13	0,16	0,18	0,19	0,11	0,11	0,18	0,18	0,20
rusínska	0,11	0,12	0,12	0,11	0,11	0,18	0,18	0,18	0,18	0,18
ruská	0,11	0,11	0,11	0,12	0,13	0,11	0,12	0,16	0,17	0,18
bulharská	0,12	0,15	0,18	0,19	0,19	0,09	0,09	0,16	0,16	0,17
vietnamská	0,08	0,10	0,10	0,11	0,12	0,10	0,10	0,15	0,15	0,16
rumunská	0,01	0,03	0,07	0,09	0,10	0,03	0,04	0,10	0,10	0,12
rakúska	0,05	0,07	0,09	0,11	0,12	0,02	0,03	0,10	0,10	0,11
rómska	0,10	0,10	0,10	0,10	0,10	0,09	0,09	0,09	0,09	0,09
iná a nezistená	2,10	2,23	2,37	2,51	2,60	3,22	3,27	3,15	3,10	3,18

Zdroj údajov: ŠÚ SR

3.5 Štruktúra obyvateľstva podľa občianstva a krajiny narodenia

K 31. 12. 2015 žilo v Bratislave 11 264 cudzincov.

Cudzinci tvoria v Bratislave nízky podiel obyvateľstva

Slovenské štátne občianstvo malo 97,3 % obyvateľov Bratislavy. Počet obyvateľov s iným ako slovenským štátnym občianstvom predstavoval 2,7 % (11 264 osôb). Medziročne sa počet cudzincov, tzn. obyvateľov s iným ako slovenským štátnym občianstvom, zvýšil o 1 300 osôb.

Medzi cudzincami prevládajú muži, ktorí tvoria takmer 60 % z celkového počtu cudzincov na území Bratislavy.

Najpočetnejšou skupinou cudzincov boli v roku 2015 obyvatelia s českým štátnym občianstvom (1 671) a nemeckým štátnym občianstvom (880).

T 28 Štruktúra obyvateľov Bratislavy podľa štátneho občianstva a krajiny narodenia, 2015

Štátne občianstvo	Počet obyvateľov	Podiel obyvateľov (v %)	Krajina narodenia	Počet obyvateľov	Podiel obyvateľov (v %)
Slovensko	411 668	97,34	Slovensko	399 618	94,49
Česko	1 671	0,40	Česko	8 939	2,11
Nemecko	880	0,21	Maďarsko	1 370	0,32
Poľsko	690	0,16	Nemecko	998	0,24
Rakúsko	669	0,16	Rakúsko	988	0,23
Francúzsko	644	0,15	Francúzsko	847	0,20
Rumunsko	564	0,13	Ukrajina	827	0,20
Bulharsko	479	0,11	Rumunsko	807	0,19
Spojené kráľovstvo	469	0,11	Poľsko	784	0,19
Maďarsko	465	0,11	Rusko	704	0,17
Taliansko	437	0,10	Bulharsko	696	0,16
Ukrajina	408	0,10	Srbsko	638	0,15
Rusko	403	0,10	Spojené kráľovstvo	616	0,15
Vietnam	330	0,08	Taliansko	478	0,11
Čína	307	0,07	Vietnam	472	0,11
Ostatné	2 848	0,67	Ostatné	4 150	0,98
Spolu	422 932	100,00	Spolu	422 932	100,00

Zdroj údajov: ŠÚ SR

Mimo územia SR sa narodilo 5,5 % súčasného obyvateľstva Bratislavy

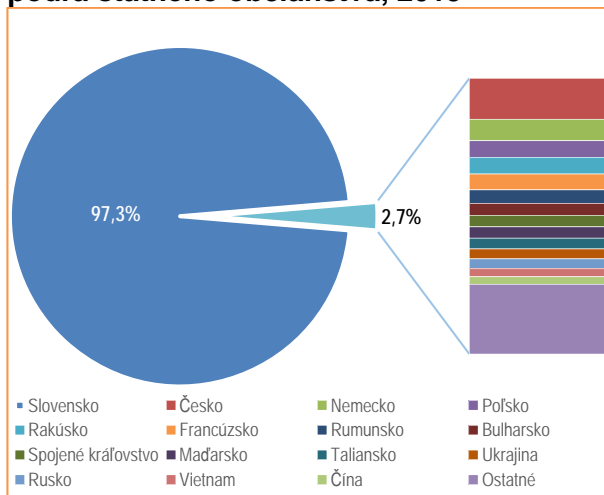
Štruktúra obyvateľstva podľa krajiny narodenia ukazuje, že takmer 95 % populácie z celkového počtu obyvateľov Bratislavy sa narodilo na Slovensku. Počet obyvateľov v roku 2015, ktorí sa narodili mimo územia SR bol 23-tisíc. Z nich najviac narodených bolo v Českej republike, takmer 9-tisíc. V Maďarsku sa narodilo 1 370 osôb. Takmer tisíc osôb sa narodilo v Nemecku (998) a Rakúsku (988).

T 29 Štruktúry obyvateľstva podľa štátneho občianstva a krajiny narodenia, 2011 – 2015

Ukazovateľ	2011		2012		2013		2014		2015	
	počet	%	počet	%	počet	%	počet	%	počet	%
Štátne občianstvo										
obyvateľstvo spolu	413 192	100,0	415 589	100,0	417 389	100,0	419 678	100,0	422 932	100,0
v tom: Slováci	400 529	96,9	402 552	96,9	407 536	97,6	409 714	97,6	411 668	97,3
cudzinci	12 663	3,1	13 037	3,1	9 853	2,4	9 964	2,4	11 264	2,7
Krajina narodenia										
obyvateľstvo spolu	413 192	100,0	415 589	100,0	417 389	100,0	419 678	100,0	422 932	100,0
v tom: Slovensko	395 424	95,7	397 707	95,7	395 398	94,7	397 590	94,7	399 618	94,5
zahraničie	17 768	4,3	17 882	4,3	21 991	5,3	22 088	5,3	23 314	5,5

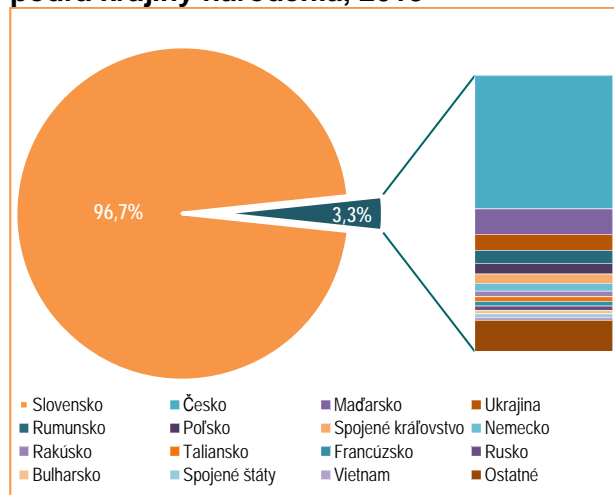
Zdroj údajov: ŠÚ SR

G 20 Štruktúra obyvateľov Bratislavy podľa štátneho občianstva, 2015



Zdroj údajov: ŠÚ SR

G 21 Štruktúra obyvateľov Bratislavy podľa krajiny narodenia, 2015



Zdroj údajov: ŠÚ SR

Záver

K 31. decembru 2015 mala Bratislava 423-tisíc obyvateľov, v priebehu roku 2015 pribudlo 3,3 tisíce obyvateľov.

Narodilo sa 5,3 tisíce živých detí (o 0,1 tisíce viac ako v roku 2014) a zomrelo 4,2 tisíce osôb (o 217 viac ako v roku 2014). Živorodenosť sa tak v Bratislave medziročne zvýšila na 12,6 promile (o 0,1 bodu) a úmrtnosť na 9,9 promile (o takmer 0,5 bodu).

Uzavretých bolo 2,9 tisíce manželstiev. V porovnaní s rokom 2014 počet sobášov vzrástol o takmer 200. Rozviedlo sa 1 008 manželských párov, čo je v porovnaní s predchádzajúcim rokom o 68 rozvodov viac. Na 100 uzavretých manželstiev tak v Bratislave pripadlo 35 rozvodov.

Prírodný prírastok obyvateľstva dosiahol viac ako 1,1 tisíce osôb, ale bol o 125 nižší ako v roku 2014. Migráciou obyvateľstva získala Bratislava 2,1 tisíce osôb (v porovnaní s rokom 2014 takmer o tisíc viac).

V kontexte dlhodobiejšieho vývoja (2006 – 2015) nenastali zásadné zmeny. Sobášnosť je nízka, ale mierne stúpa. Intenzita rozvodovosti má mierne klesajúci trend. Miery prirodzenej reprodukcie sa mierne zvyšujú, ale úhrnná plodnosť je stále pod kritickou hranicou (1,5). Počet úmrtí sa v sledovanom období pohyboval medzi 3,9 až 4,2 tisíce. Okrem roku 2006 počet živonarodených v Bratislave prevyšoval počet zomretých. Na začiatku sledovaného obdobia bol teda zaznamenaný prirodzený úbytok obyvateľstva a v ďalšom období postupne zvyšujúci sa prirodzený prírastok obyvateľstva. Migračné saldo bolo kladné, počas celého sledovaného obdobia počet prisťahovaných bol vyšší ako počet vystahovaných.

Vývoj populačných procesov sa premieta do výsledných demografických štruktúr. Zvyšovanie podielu osôb v poproduktívnom veku a znižovanie podielu detskej zložky jednoznačne potvrdzujú intenzívny proces starnutia populácie Bratislavy.

V roku 2015 bol v Bratislave podiel detí 14,7 % a 65-ročných a starších 16,6 %. Ako dôkaz intenzity procesu starnutia populácie uvádzame, že pred desiatimi rokmi bol podiel detskej zložky 12,0 % a poproduktívnej 12,8 %. Počas celého sledovaného obdobia teda podiel poproduktívnej zložky prevyšoval detskú zložku a zároveň sa rozdiel medzi nimi prehlboval.

Zdroje dát

www.statistics.sk: Štatistiky – Demografia a sociálne štatistiky – Obyvateľstvo a migrácia – Ukazovatele
Interné databázy ŠÚ SR

Verejné databázy ŠÚ SR: Datacube: <http://datacube.statistics.sk/TM1WebSK/TM1WebLogin.aspx>

Metodické poznámky

Odchýlky v súčtoch podielov vznikajú zaokrúhľovaním údajov.

Sťahovanie

Úprava metodiky v roku 1953

- a) upravený bol spôsob spracovania migrácie cudzincov a osôb bez štátnej príslušnosti
- b) zavádzanie upravenej metodiky do praxe spôsobilo zanedbávanie, resp. oneskorenie ohlasovacej povinnosti

Na začiatku 50-tych rokov boli údaje o sťahovaní skreslené tým, že sa sledovalo len sťahovanie československých štátnych príslušníkov. Cudzí štátni príslušníci boli do štatistiky sťahovania zahrnutí až od polovice roku 1954.

Narodení v zahraničí

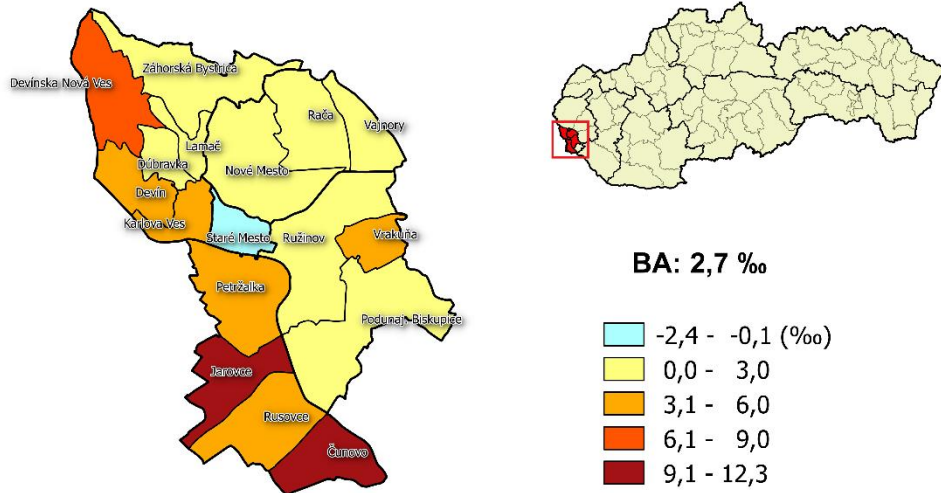
Od roku 2012 nie sú medzi narodených započítané deti, ktoré sa narodili v zahraničí matkám s trvalým pobytom v SR.

Prílohy

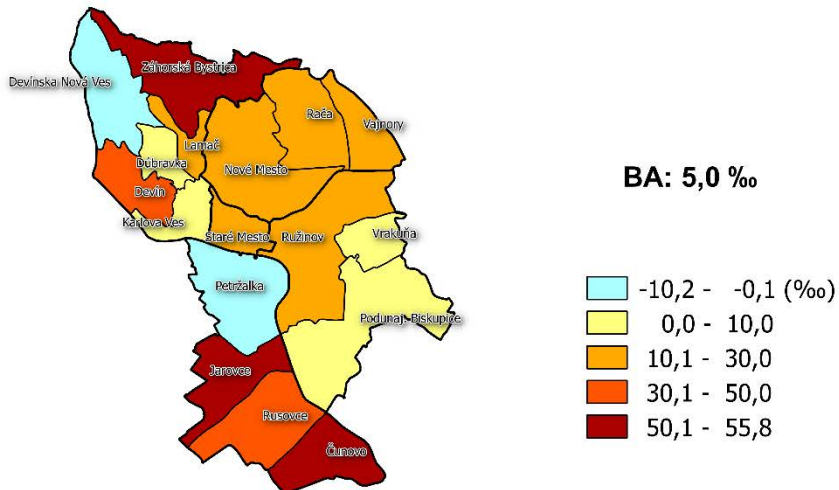
Tematické mapy

Prírastky obyvateľov

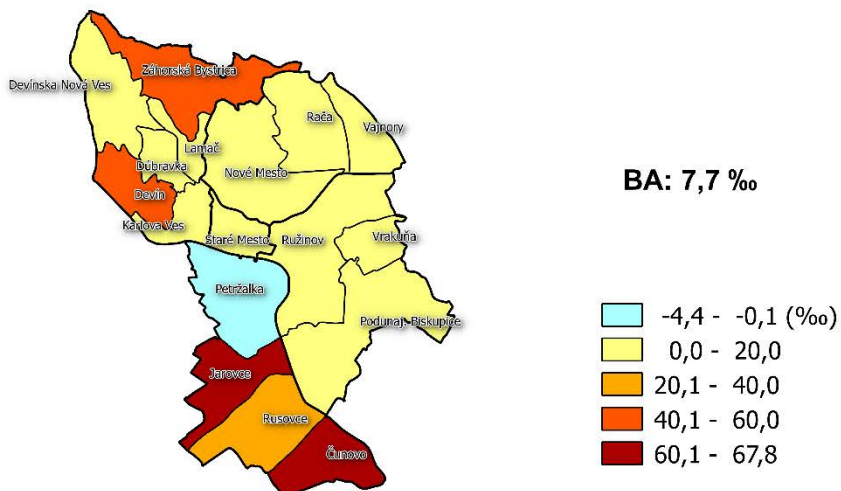
Hrubá miera prirodzeného prírastku v mestských častiach Bratislavy, 2015



Hrubá miera migračného prírastku v mestských častiach Bratislavy, 2015



Hrubá miera celkového prírastku v mestských častiach Bratislavy, 2015

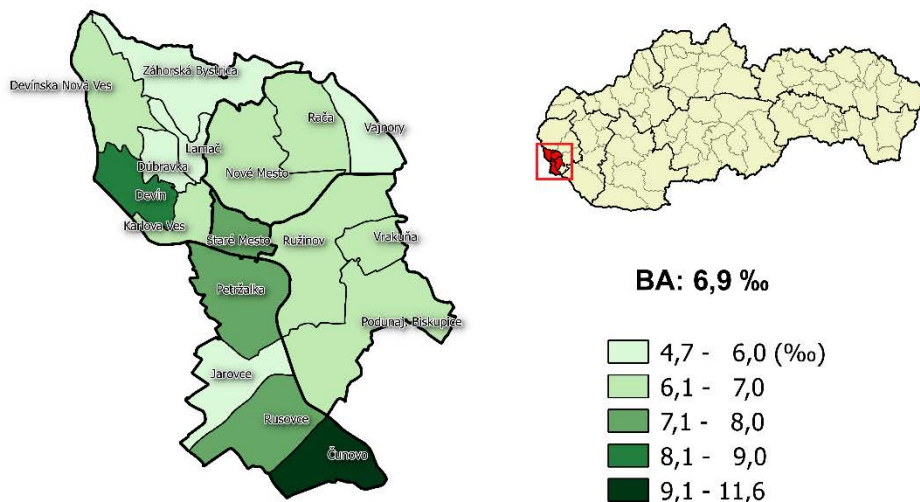


0 6 12 km

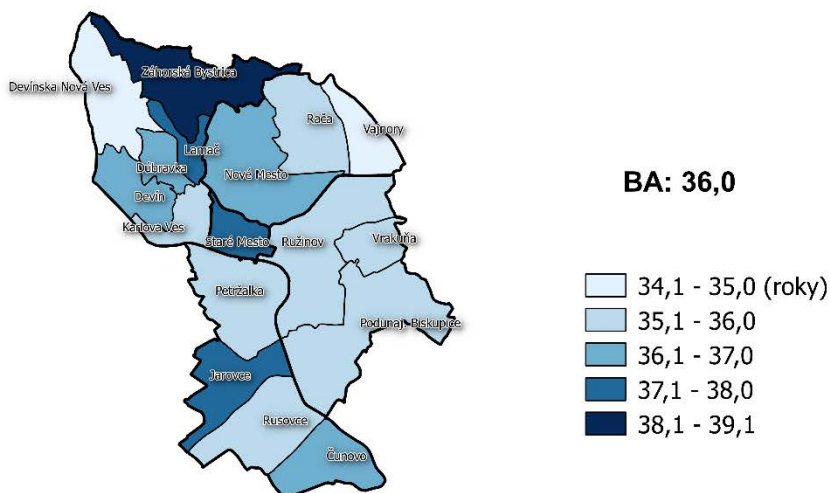


Sobášnosť

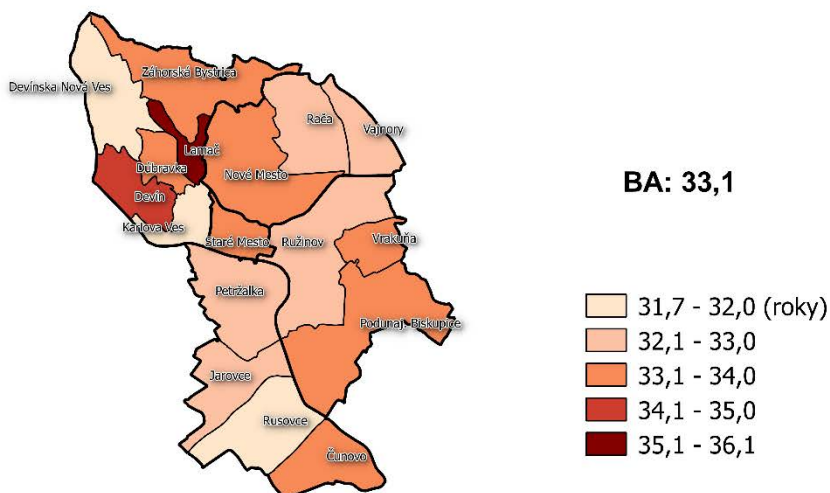
Hrubá miera sobášnosti v mestských častiach Bratislavy, 2015



Priemerný vek ženicha pri sobáši v mestských častiach Bratislavy, 2015



Priemerný vek nevesty pri sobáši v mestských častiach Bratislavy, 2015

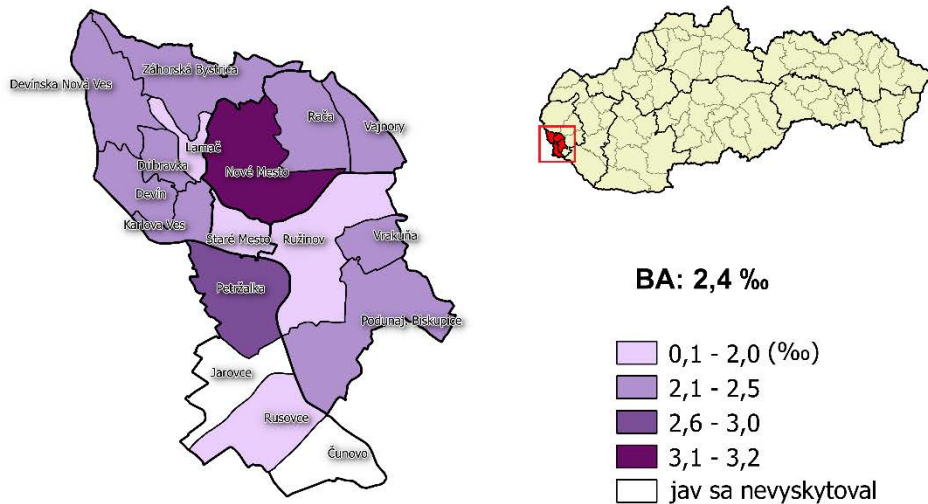


0 6 12 km

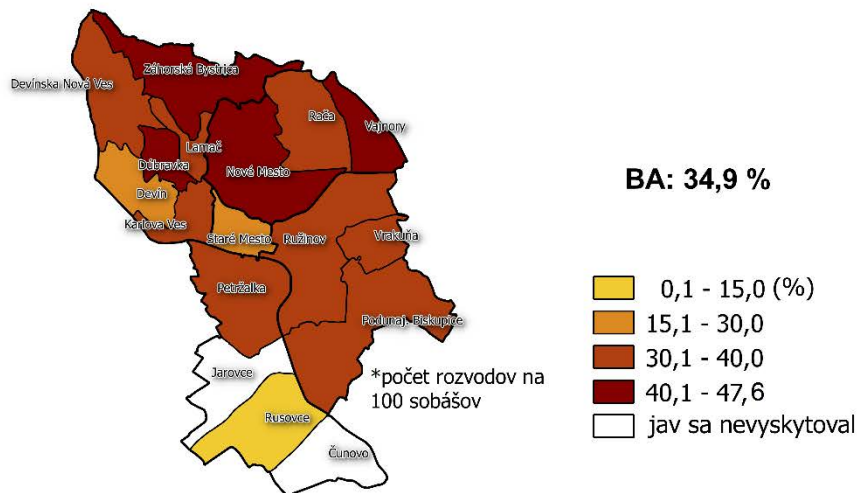


Rozvodovosť

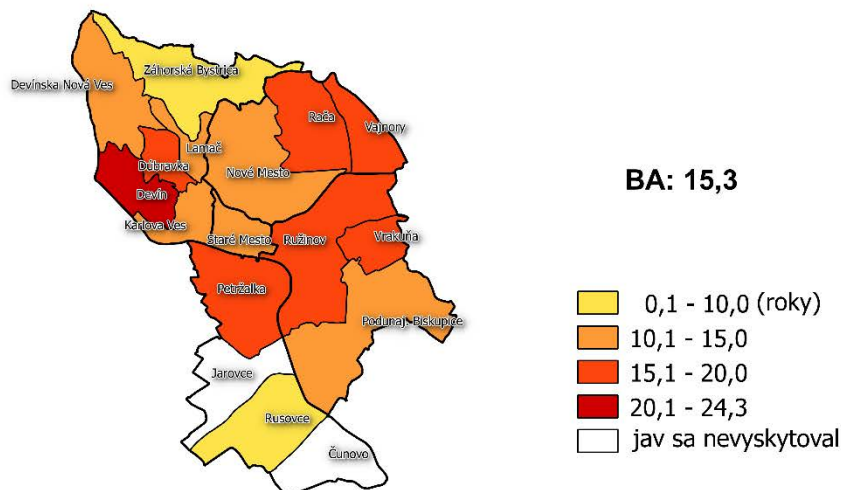
Hrubá miera rozvodovosti v mestských častiach Bratislavy, 2015



Index rozvodovosti* v mestských častiach Bratislavy, 2015



Priemerná dĺžka rozvedeného manželstva v mestských častiach Bratislavy, 2015

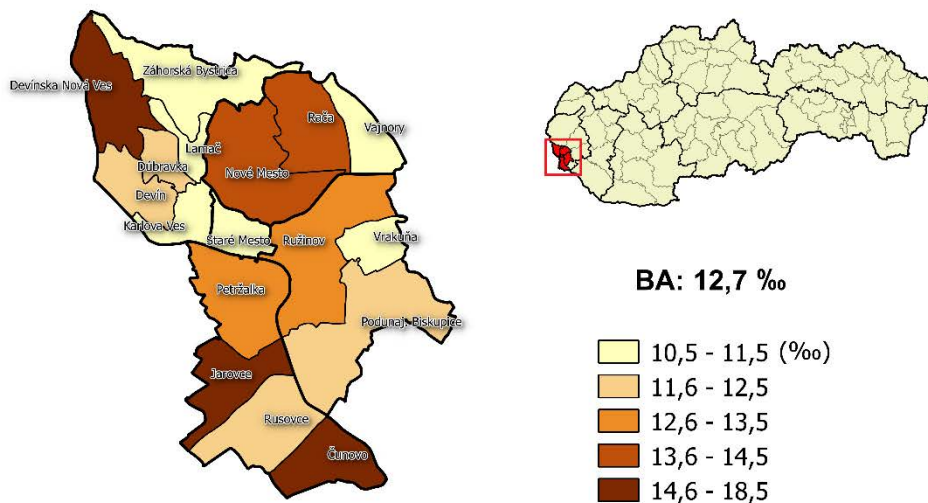


0 6 12 km

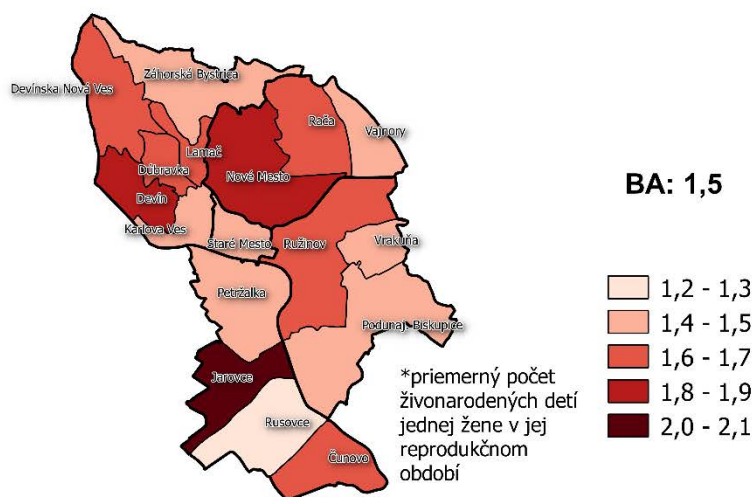


Pôrodnosť

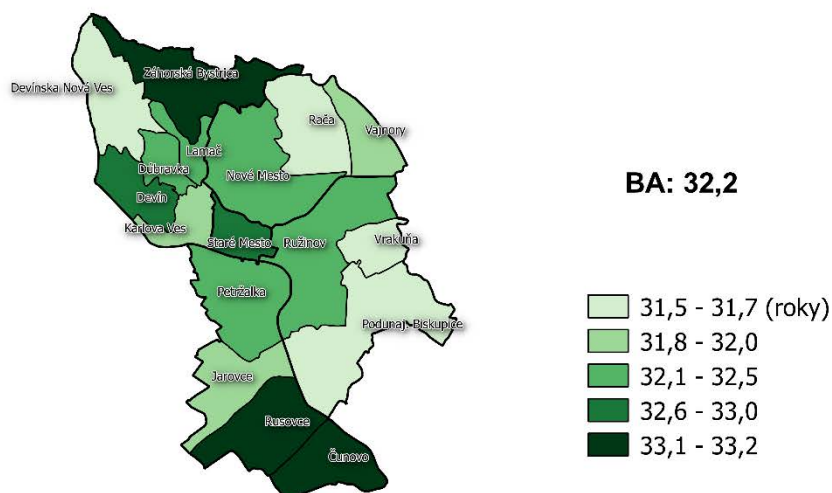
Hrubá miera živorodenosti v mestských častiach Bratislavy, 2015



Úhrnná plodnosť* v mestských častiach Bratislavy, 2015



Priemerný vek ženy pri pôrode v mestských častiach Bratislavy, 2015

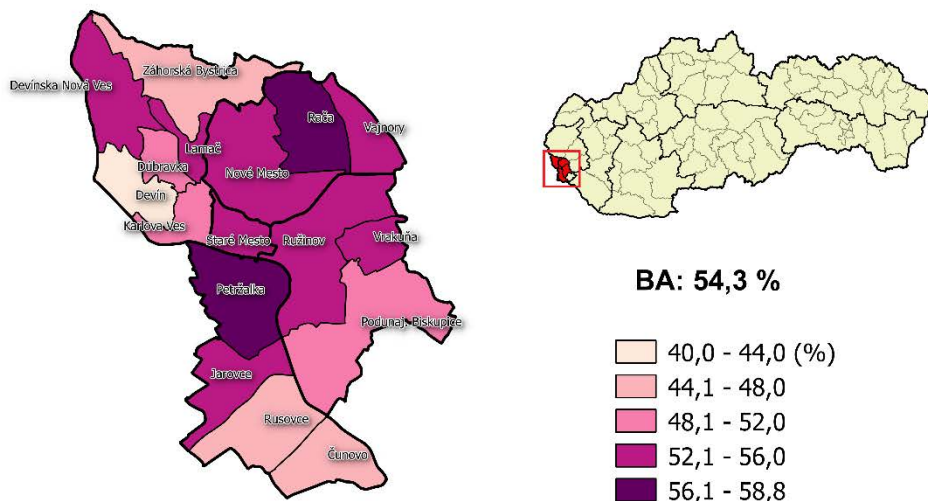


0 6 12 km

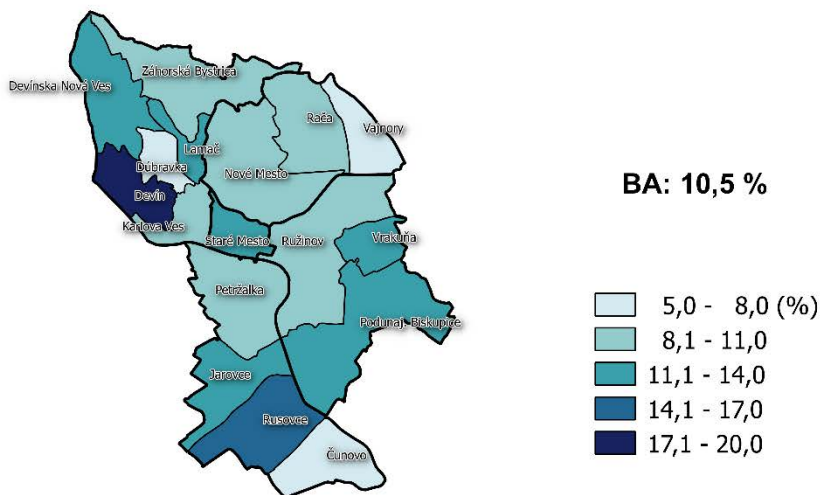


Pôrodnosť

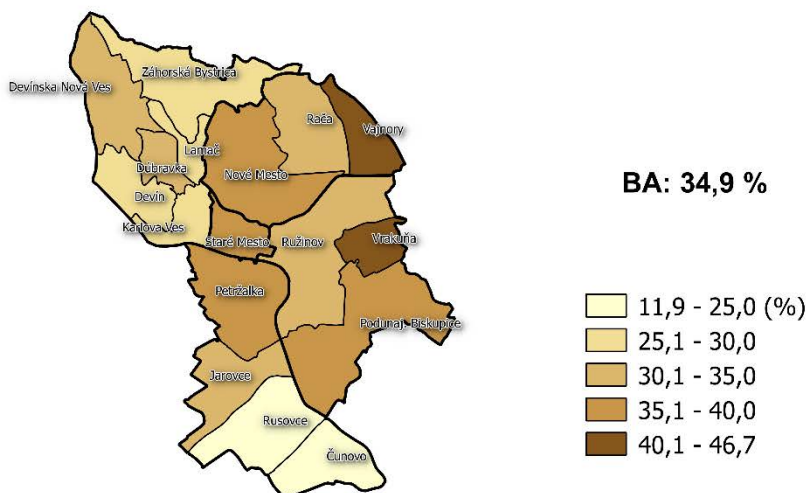
Podiel živonarodených detí v 1. poradí v mestských častiach Bratislavy, 2015



Podiel živonarodených detí v 3. a vyššom poradí v mestských častiach Bratislavy, 2015



Podiel živonarodených detí mimo manželstva v mestských častiach Bratislavy, 2015

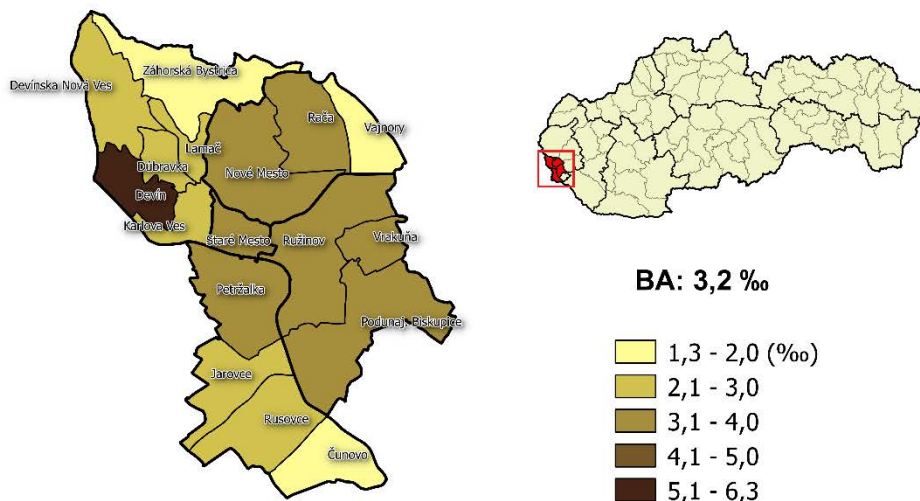


0 6 12 km

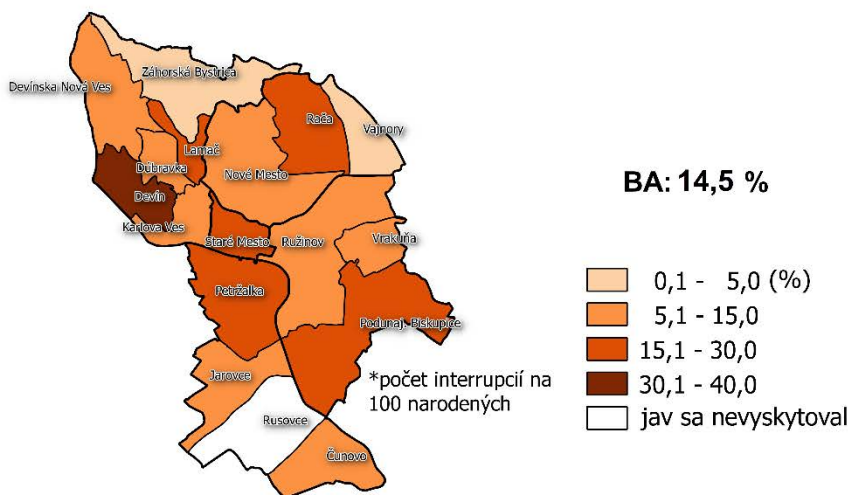


Potratosť

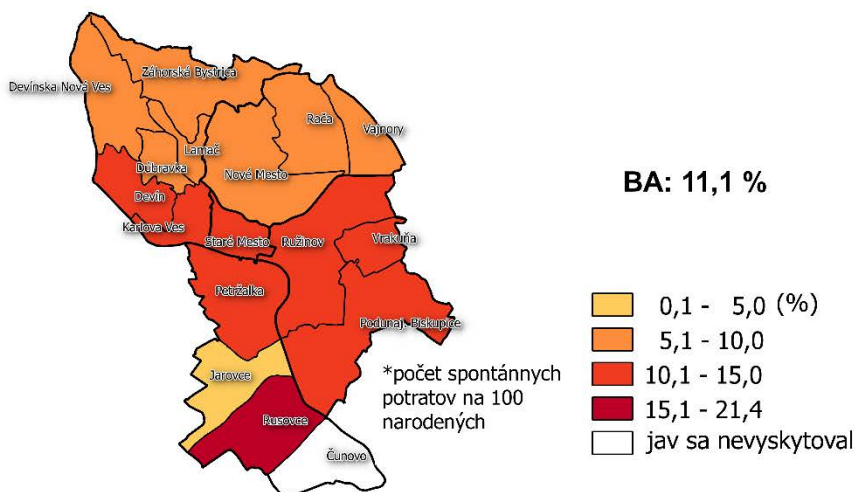
Hrubá miera potratosťi v mestských častiach Bratislavy, 2015



Index umelej potratosťi* v mestských častiach Bratislavy, 2015



Index samovoľnej potratosťi* v mestských častiach Bratislavy, 2015

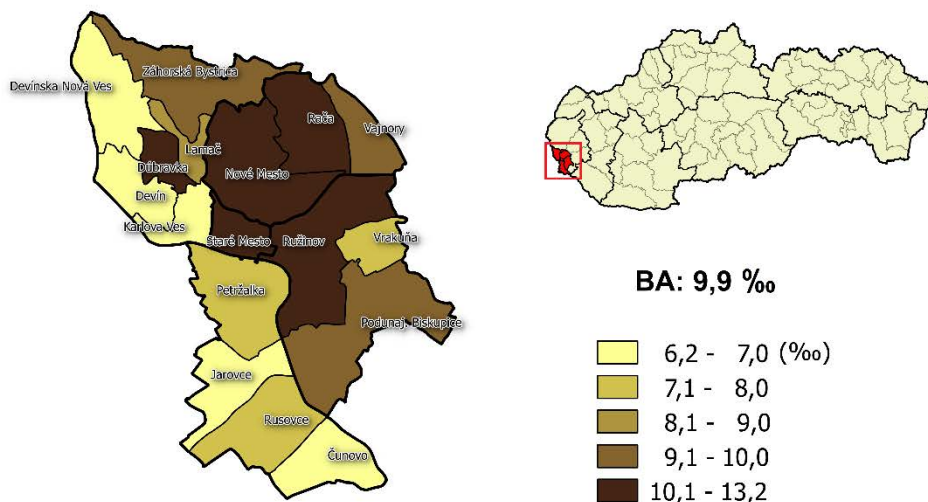


0 6 12 km

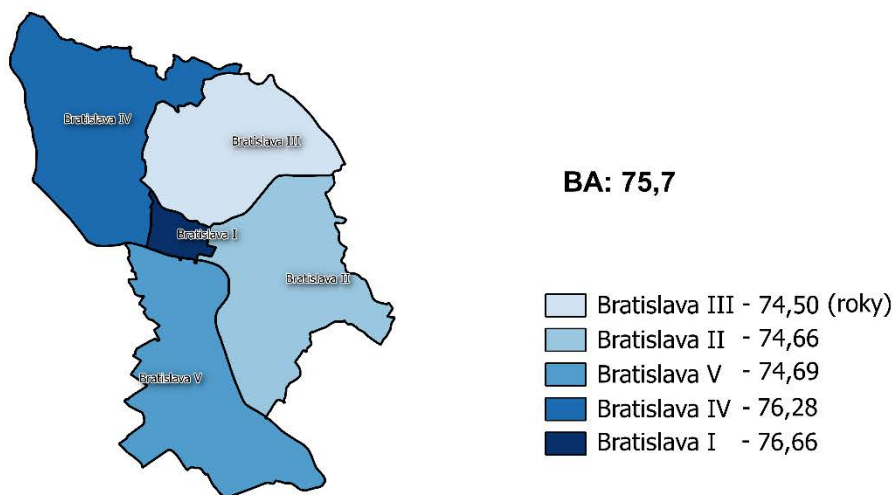


Úmrtnosť

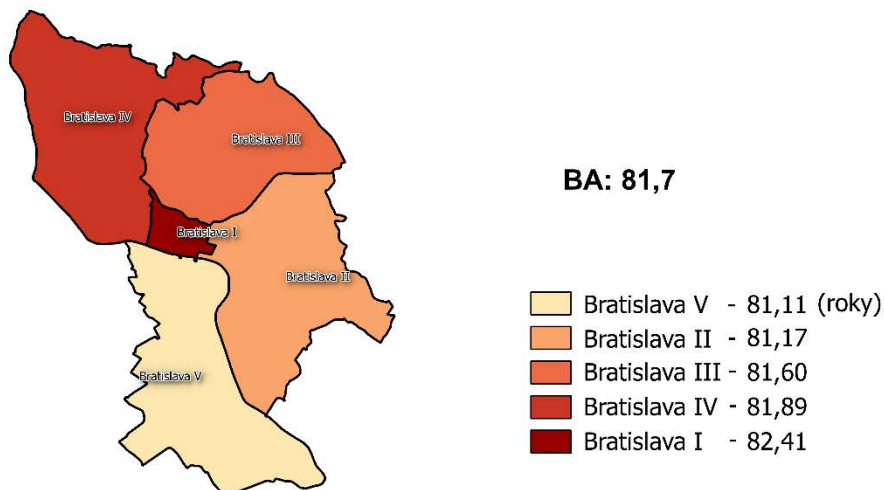
Hrubá miera úmrtnosti v mestských častiach Bratislavy, 2015



Stredná dĺžka života mužov pri narodení v okresoch Bratislavy, 2015



Stredná dĺžka života žien pri narodení v okresoch Bratislavy, 2015

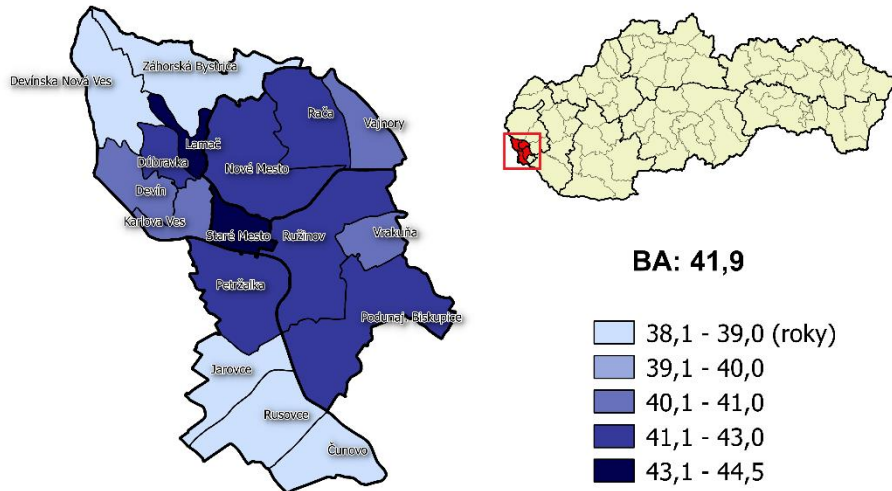


0 6 12 km

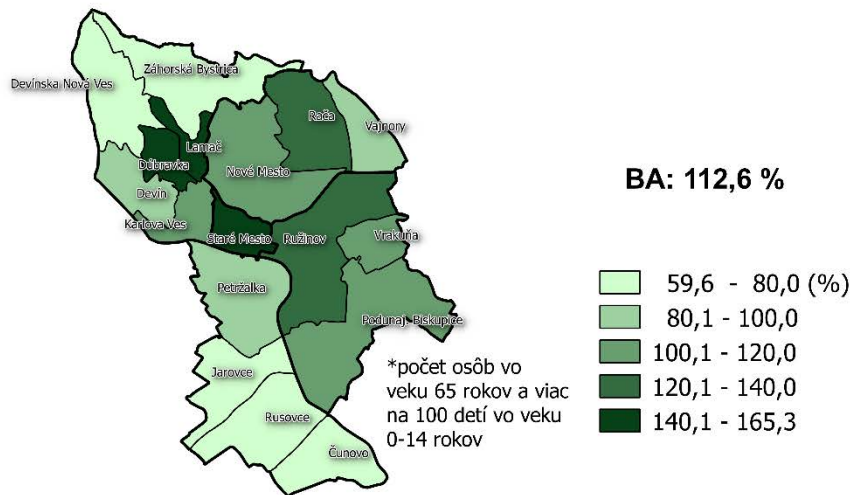


Vekové charakteristiky

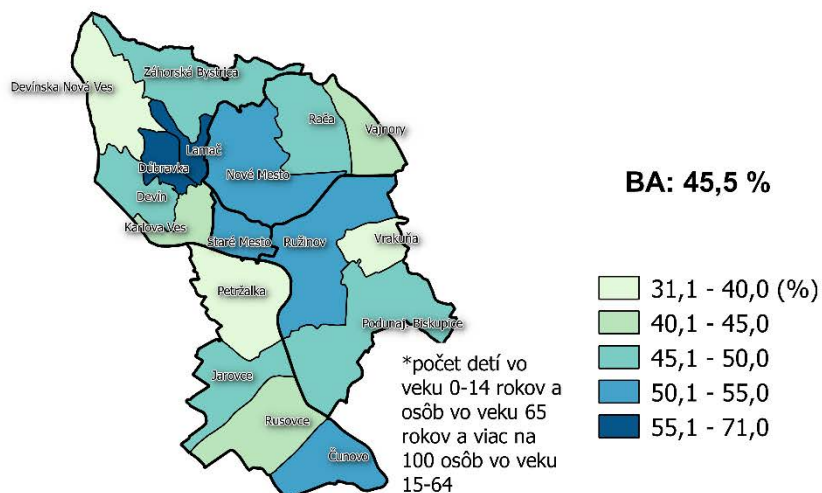
Priemerný vek obyvateľov v mestských častiach Bratislavy, 2015



Index starnutia* v mestských častiach Bratislavy, 2015



Index ekonomického zaťaženia* v mestských častiach Bratislavy, 2015

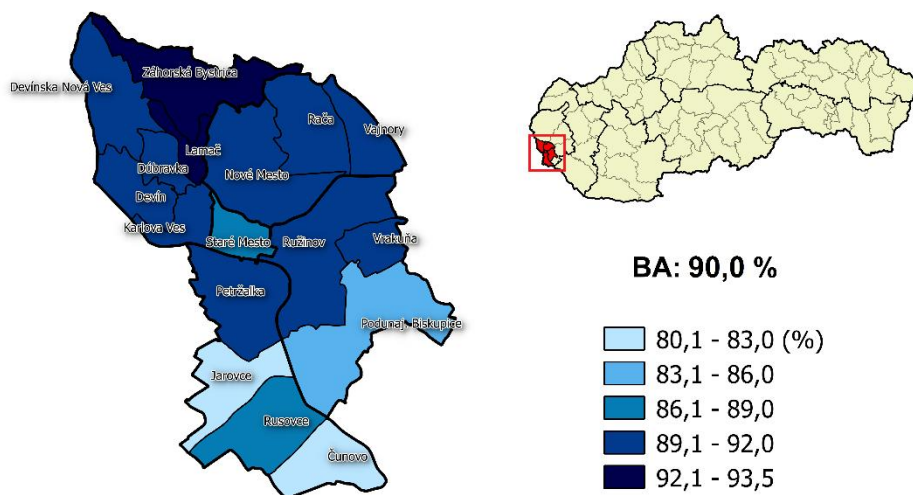


0 6 12 km

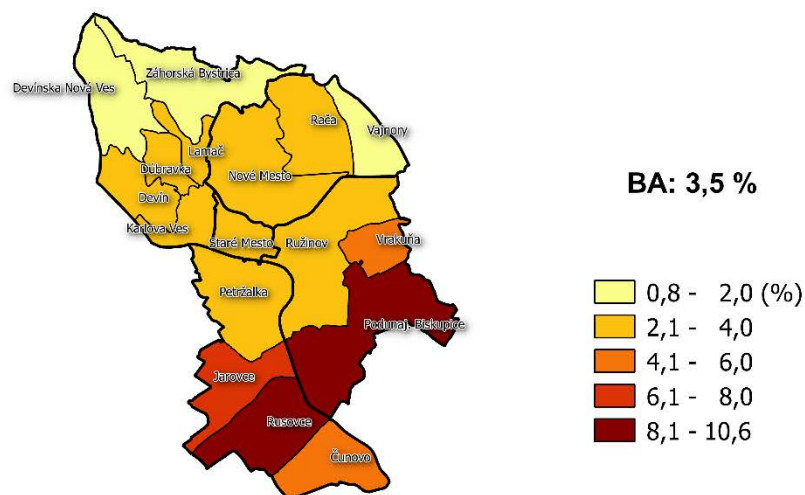


Národnosti

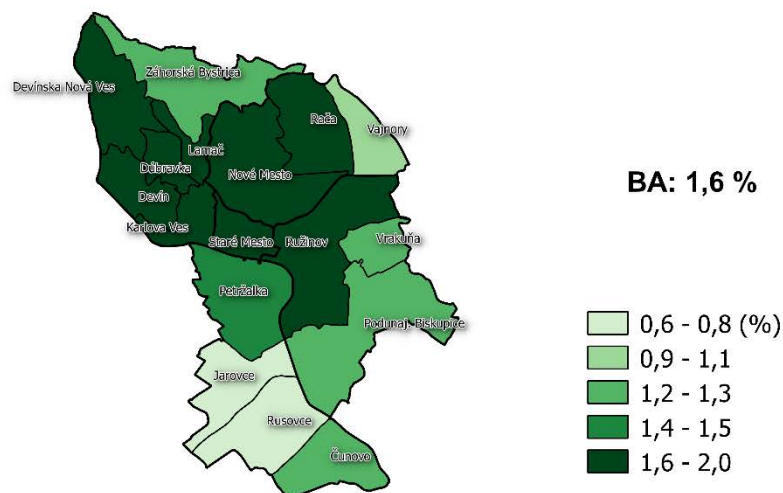
Podiel obyvateľov slovenskej národnosti v mestských častiach Bratislavy, 2015



Podiel obyvateľov maďarskej národnosti v mestských častiach Bratislavy, 2015



Podiel obyvateľov českej, moravskej a sliezskej národnosti v mestských častiach Bratislavy, 2015



0 6 12 km



Hlavné trendy populačného vývoja v Bratislave, hl. meste SR, v roku 2015

Textová publikácia doplnená tabuľkami, grafmi a mapami zaznamenáva hlavné trendy populačného vývoja v Bratislave, hlavnom meste Slovenskej republiky, v roku 2015 na pozadí zmien, ktoré nastali v rámci demografických procesov (sobášnosť, rozvodovosť, pôrodnosť, plodnosť, potratovosť, úmrtnosť, sťahovanie) a v demografických štruktúrach obyvateľstva.

www.statistics.sk

Štatistický úrad SR
Miletičova 3
824 67 Bratislava
Slovenská republika

Tel.: +421 2 502 36 111
Fax: +421 2 554 24 587
E-mail: info@statistics.sk

ISBN 978-80-8121-523-0 (online)
ISBN 978-80-8121-541-4 (tlačené vydanie)

