



ŠTATISTICKÝ  
ÚRAD  
SLOVENSKEJ  
REPUBLIKY

# ŠTATISTICKÁ SPRÁVA

o hospodárstve SR

1. štvrťrok 2022

Súborné  
publikácie

2022

# Štatistický úrad Slovenskej republiky

Kód: 010422  
Okruh: Súborné publikácie  
Dátum: jún 2022

## Štatistická správa o hospodárstve SR v 1. štvrtroku 2022

Sekcia diseminácie a komunikácie  
Generálny riaditeľ sekcie: Nikoleta Šlachtová  
Odbor produktového portfólia a komunikácie  
Kontaktná osoba: Gabriela Haasová, tel. +421/2/50 23 63 20

2022

## **ZVEREJŇOVANIE VYBRANÝCH ÚDAJOV ŠTATISTICKÉHO ÚRADU SR**

Kalendár prvého zverejnenia vybraných údajov Štatistického úradu SR je dostupný na internetovom portáli [www.statistics.sk](http://www.statistics.sk). Všetky upresnenia termínov sú zverejnené na uvedenom internetovom portáli vopred.

**Autori publikácie:** kol. autorov

**Grafická úprava obálky:** Dušan Lechan

### **Štatistický úrad Slovenskej republiky**

Informačný servis

Lamačská cesta 3/C

840 67 Bratislava

tel. +421/2/50 23 63 35, +421/2/50 23 63 39

e-mail: [info@statistics.sk](mailto:info@statistics.sk)

[www.statistics.sk](http://www.statistics.sk)

---

Rozmnožovanie obsahu tejto publikácie, ako aj jednotlivých častí, v pôvodnej alebo upravenej podobe pre komerčné účely, je možné len s písomným súhlasom Štatistického úradu SR. Údaje, ktoré sú obsahom tejto publikácie, je možné použiť len s uvedením zdroja.

## OBSAH

### ŠSTATISTICKÁ SPRÁVA O HOSPODÁRSTVE SR V 1. ŠTVRŤROKU 2022

<b>1.</b>	<b>ZÁKLADNÉ MAKROEKONOMICKÉ TENDENCIE</b>	<b>8</b>
<b>2.</b>	<b>HRUBÝ DOMÁCI PRODUKT</b>	<b>10</b>
<b>2.1</b>	<b>Výrobná metóda</b>	<b>10</b>
<b>2.2</b>	<b>Výdavková metóda</b>	<b>11</b>
	Konečná spotreba domácností	12
	Konečná spotreba verejnej správy	12
	Tvorba hrubého kapitálu	13
	Výstavba bytov	14
	Dovoz a vývoz výrobkov a služieb	14
<b>2.3</b>	<b>Dôchodková metóda</b>	<b>15</b>
<b>2.4</b>	<b>Vybrané makroekonomické ukazovatele</b>	<b>15</b>
	Sektor domácností	15
	Vonkajšie obchodné vzťahy	15
<b>3.</b>	<b>CENOVÝ VÝVOJ A DEFLÁTORY</b>	<b>16</b>
<b>3.1</b>	<b>Spotrebiteľské ceny</b>	<b>16</b>
<b>3.2</b>	<b>Ceny výrobcov</b>	<b>17</b>
<b>3.3</b>	<b>Cenové deflátoary</b>	<b>18</b>
<b>4.</b>	<b>TRH PRÁCE</b>	<b>18</b>
<b>4.1</b>	<b>Ekonomická aktivita podľa Výberového zisťovania pracovných síl</b>	<b>18</b>
<b>4.2</b>	<b>Priemerná mesačná mzda</b>	<b>20</b>
<b>5.</b>	<b>METODICKÉ VYSVETLIVKY</b>	<b>22</b>

## Tabuľková časť

- T01. Základné ukazovatele ekonomického vývoja SR podľa mesiacov
- T02. Základné ukazovatele ekonomického vývoja SR podľa štvrťrokov
- T03a. Hrubý domáci produkt podľa zložiek výdavkov v stálych cenách vypočítaných reťazením objemov
  - b. Hrubý domáci produkt podľa zložiek výdavkov v bežných cenách
- T04. Hrubý domáci produkt podľa odvetví v stálych cenách vypočítaných reťazením objemov
- T05. Hrubý domáci produkt podľa odvetví v bežných cenách
- T06. Prírastok fixných aktív podľa sektorov národných účtov
- T07. Tvorba hrubého fixného kapitálu podľa klasifikácie produkcie
- T08. Tvorba hrubého fixného kapitálu podľa odvetví v bežných cenách
- T09a. Výstavba bytov
  - b. Dokončené byty v krajoch SR
- T10. Cenové deflátoary HDP a hlavných zložiek výdavkov
- T11. Zahraniečny obchod podľa ekonomických zoskupení, kontinentov a vybraných krajín
- T12. Tovarová štruktúra zahraniečného obchodu podľa tried Klasifikácie produktov podľa činností
- T13. Celkový dovoz a celkový vývoz podľa tried Harmonizovaného systému
- T14. Tvorba a použitie dôchodkov v sektore domácností
- T15. Vybrané finančné ukazovatele finančných korporácií
- T16. Vybrané finančné ukazovatele finančných korporácií s 20 a viac zamestnancami
- T17. Vybrané finančné ukazovatele nefinančných korporácií so 100 a viac zamestnancami
- T18. Jadrová a čistá inflácia Indexy spotrebiteľských cien
- T19a. Indexy spotrebiteľských cien medzimesačne a medziročne
  - b. Indexy spotrebiteľských cien podrobné - medziročne
- T20. Indexy cien produktov poľnohospodárskej výroby
- T21. Indexy cien výrobcov
- T22. Vybrané demografické ukazovatele
- T23a. Pracujúci podľa Výberového zisťovania pracovných síl
  - b. Pracujúci podľa Výberového zisťovania pracovných síl a miera zamestnanosti v krajoch SR
- T24a. Pracujúci v zahraničí do 1 roka podľa Výberového zisťovania pracovných síl
  - b. Pracujúci v zahraničí do 1 roka podľa Výberového zisťovania pracovných síl v krajoch SR
- T25a. Nezamestnanosť podľa Výberového zisťovania pracovných síl
  - b. Nezamestnanosť podľa Výberového zisťovania pracovných síl v krajoch SR
- T26a. Zamestnanosť podľa ekonomických činností
  - b. Zamestnanosť v krajoch SR
- T27a. Priemerná mesačná nominálna mzda podľa ekonomických činností
  - b. Rast/pokles reálnej mzdy v SR
  - c. Priemerná mesačná nominálna mzda zamestnanca v krajoch SR
  - d. Rast/pokles reálnej mzdy v krajoch SR
- T28a. Voľné pracovné miesta a miera voľných pracovných miest podľa ekonomických činností
  - b. Voľné pracovné miesta v krajoch SR
- T29. Dávky dôchodkového a nemocenského poistenia, štátnej podpory, sociálnej pomoci a v nezamestnanosti
- T30. Povinné sociálne poistenie
- T31a. Poľnohospodárstvo

- b. Tržby v poľnohospodárstve v krajocho SR
- T32. Tržby za vlastné výkony a tovar vo vybraných odvetviach
- T33. Priemysel - priemyselná produkcia
- T34. Priemysel - vybrané ukazovatele
- T35a. Stavebníctvo
  - b. Produkcia a tržby za vlastné výkony a tovar v stavebníctve v krajocho SR
- T36. Vnútrotný obchod, ubytovanie, činnosti reštaurácií a pohostinstiev
- T37. Doprava a skladovanie
- T38. Informácie a komunikácia
- T39. Vybrané trhové služby
- T40. Cestovný ruch
- T41a. Organizačná štruktúra ekonomiky
  - b. Štruktúra živnostníkov podľa klasifikácie ekonomických činností
  - c. Podnikateľské subjekty v krajocho SR
- T42a. Služby
  - b. Tržby za vlastné výkony a tovar v službách v krajocho SR
- T43. Vybrané ukazovatele podľa veľkosti podnikov
  - a. Podniky podľa klasifikácie ekonomických činností
  - b. Tvorba hrubého fixného kapitálu nefinančných korporácií
  - c. Zamestnanosť
  - d. Priemerná mesačná mzda zamestnanca
  - e. Priemysel
  - f. Stavebníctvo

**Použité skratky**

- p. b.     percentuálny bod  
i. n.     inde neklasifikované  
b. c.     bežné ceny  
s. c.     stále ceny

**Symbole použité v tabuľkách**

- bodka (.)     údaj nie je k dispozícii alebo je nespoľahlivý  
ležatý krížik (x)     zápis nie je možný z logických dôvodov alebo v indexoch vedľa čísla znamená násobok  
ležatá čiarka (-)     údaj sa nevyskytoval  
nula (0)     realizácia dovozu, resp. vývozu bola menšia ako najmenšia jednotka vyjadrená v tabuľke  
veľké D (D)     údaj nie je možné publikovať pre jeho dôverný charakter

## ÚVOD

Predkladaná súborná publikácia je zameraná na analýzu vývoja vybraných makroekonomických, úsekových a odvetvových ukazovateľov na celoslovenskej úrovni. Podľa dostupnosti údajov boli analyzované jednotlivé ukazovatele aj na regionálnej úrovni a podľa veľkostnej štruktúry podnikov.

Publikácia je rozdelená do štyroch kapitol. Prvá kapitola obsahuje stručné hodnotenie vybraných ekonomických ukazovateľov za SR. Druhá kapitola je zameraná na analýzu vývoja hrubého domáceho produktu podľa výrobnnej, výdavkovej a dôchodkovej metódy a analýzu vybraných makroekonomických ukazovateľov (nefinančné a finančné korporácie, sektor domácností, zahraničný obchod). Tretia kapitola zahŕňa informácie o vývoji spotrebiteľských cien, cien výrobcov a cenových deflátorov. Problematike trhu práce je venovaná štvrtá kapitola. Sú v nej analyzované vybrané ukazovatele za ekonomickú aktivitu podľa Výberového zisťovania pracovných síl a priemerná mesačná mzda. Vybrané ukazovatele sú prezentované aj v grafickom vyjadrení. V závere publikácie sú uvedené metodické vysvetlivky k vybraným údajovým kategóriám.

Súčasťou publikácie je tabuľková časť zostavená zo súborných, úsekových a regionálnych prehľadov vybraných ukazovateľov, ako aj údajov podľa veľkostných skupín podnikov. Podkladom sú údaje zo spracovania štatistických výkazov a výberových zisťovaní ŠÚ SR. Ak je zdrojom údajov iný ústredný orgán štátnej správy alebo organizácia, táto skutočnosť je uvedená pod príslušnou tabuľkou.



# ŠSTATISTICKÁ SPRÁVA O HOSPODÁRSTVE SR V 1. ŠTVRŤROKU 2022

## 1. ZÁKLADNÉ MAKROEKONOMICKÉ TENDENCIE <sup>1)</sup>

Väčšina kľúčových makroekonomických ukazovateľov si v 1. štvrťroku udržala rast. Ekonomický rast podporil aj pozitívny vývoj na trhu práce vyššou zamestnanosťou a poklesom nezamestnanosti, ako aj vyššími mzdami. Negatívny vplyv na celkový vývoj mala výrazne rastúca inflácia.

Hrubý domáci produkt (HDP) sa v 1. štvrťroku 2022 medziročne zvýšil o 3,1 %. V bežných cenách bol objem HDP medziročne vyšší o 9,3 %. Oproti 4. štvrťroku 2021 tvorba HDP po sezónnom očistení reálne vzrástla o 0,4 %. <sup>2)</sup>

**Hrubý domáci produkt  
medziročne reálne  
vzrástol o 3,1 %.**

Pridaná hodnota vzrástla medziročne o 1,5 %. Dvojciferný rast výkonnosti zaznamenal iba veľkoobchod, maloobchod; doprava a skladovanie; ubytovacie a stravovacie služby. Výrazný rast bol aj pri výbere čistých daní z produktov.

V 1. štvrťroku 2022 bol rast výsledkom hlavne domáceho dopytu s rastom o 6,7 % vplyvom konečnej spotreby domácností o 9,1 % aj vyššej tvorby hrubého kapitálu o 6,2 % (z toho tvorba hrubého fixného kapitálu o 6,4 %). Zahraničný dopyt zaznamenal pokles o 4,5 %.

Podľa dôchodkovej metódy rástli odmeny zamestnancov, hrubý prevádzkový prebytok a zmiešané dôchodky aj vybrané dane z produkcie a dovozu. Klesla hodnota subvencií.

Produktivita práce podľa metodiky národných účtov <sup>3)</sup> sa medziročne zvýšila o 1 % (v bežných cenách o 7 %).

Inflácia v 1. štvrťroku 2022 dosiahla úroveň 9,3 %, čo je najvyššia hodnota zaznamenaná od štvrtého štvrťroku 2003. Inflácia začala postupne rásť od začiatku roka 2021, kedy bola jej hodnota na úrovni 1 % a na dynamike nabrala koncom roka, keď stúpila na 5,5 %. Inflačný vývoj v rozhodujúcej miere ovplyvňovali najmä kontinuálne stúpajúce ceny potravín, palív a energií.

**V priemere bola  
medziročná miera in-  
flácie 9,3 %.**

Zásadný vplyv na celkovú úroveň rastu cien začiatkom roka 2022 mali regulované ceny, ktoré aktuálne dosiahli rast 13,3%, čo bolo dôsledkom úprav cien elektriny, plynu a ďalších energií. Jadrová inflácia dosiahla úroveň 8,2 %. Vysoký rast vykázali aj potraviny, ich ceny boli medziročne vyššie o 10,1%. Úroveň čistej inflácie (bez vplyvu regulovaných cien a potravín) dosiahla hodnotu 7,6 %.

<sup>1)</sup> pokiaľ nie je uvedené inak, absolútne hodnoty a štruktúra za HDP a jeho zložky sú v bežných cenách, údaje o medziročnom vývoji sú zo stálych cien vypočítaných reťazením objemov k referenčnému roku 2015

<sup>2)</sup> v súvislosti s vplyvom krízy COVID-19 boli niektoré hodnoty časového radu HDP modelované ako extrémny. Hodnota za 1. štvrťrok 2020 je modelovaná ako zlom trendu (level shift), hodnoty za 2. štvrťrok 2020 a 1. štvrťrok 2021 sú modelované ako jednorázové extrémny (additive outliers). Po pridaní nasledujúcich štvrťrokov môžu byť typy extrémov upravené, podľa posúdenia vplyvu krízy v časovom rade

<sup>3)</sup> produktivita práce z HDP je vypočítaná ako podiel HDP na celkovú zamestnanosť v ekonomike podľa domáceho konceptu ESA 2010

**Počet pracujúcich  
(podľa VZPS) medzi-  
ročne vzrástol o 2,8 %.**

Zamestnanosť podľa Výberového zisťovania pracovných síl (VZPS) sa v 1. štvrťroku 2022 medziročne zvýšila o 2,8 %, počet pracujúcich <sup>4)</sup> na Slovensku vzrástol na 2 572,8 tis. osôb. Sezónne očistená celková zamestnanosť dosiahla 2 589,1 tis. osôb a oproti 4. štvrťroku 2021 sa znížila o 0,2 %.

Počet krátkodobo pracujúcich v zahraničí <sup>5)</sup> sa medziročne znížil o 0,2 % na 110 tis. osôb. Pracovali najmä v stavebníctve, priemysle a v zdravotníctve a sociálnej pomoci. V rámci európskych krajín pracovali predovšetkým v Nemecku, Rakúsku a v Česku. Za prácou do zahraničia odchádzalo najviac osôb z Prešovského a Žilinského kraja.

**Počet nezamestnaných  
(podľa VZPS) sa medzi-  
ročne znížil o 8,1 %, miera nezamestnanosti  
vzrástla na 6,4 %.**

Nezamestnanosť sa v 1. štvrťroku znížila medziročne o 8,1%, celkový počet nezamestnaných podľa VZPS <sup>6)</sup> dosiahol 174,9 tis. osôb. Miera nezamestnanosti medziročne klesla o 0,7 p. b. na 6,4 %. Nezamestnanosť sa po sezónnom očistení v porovnaní so 4. štvrťrokom 2021 znížila o 3 % na 177,5 tis. osôb.

**Priemerná mesačná  
mzda nominálne vzrástla o 7,8 %, reálne bola  
nižšia o 1,4 %.**

Priemerná nominálna mesačná mzda zamestnanca v hospodárstve SR dosiahla v 1. štvrťroku 1 212 eur, medziročne sa zvýšila o 7,8 %. Po zohľadnení vývoja spotrebiteľských cien reálna mzda dosiahla pokles o 1,4 %. Sezónne očistená priemerná mzda medzikvartálne (v porovnaní so 4. štvrťrokom 2021) vzrástla o 1,4 %.

Nominálna mzda sa na medziročnej báze zvýšila vo všetkých odvetviach, reálny rast miezd však dosiahol iba sedem z nich.

---

<sup>4)</sup> pracujúci v zmysle novej metodiky VZPS platnej v EÚ od roku 2021 (IESS) sú všetky osoby vo veku od 15 do 89 rokov, ktoré v sledovanom (referenčnom) týždni vykonávajú aspoň 1 hodinu prácu za mzdu, plat, odmenu alebo pracovnú činnosť za účelom dosiahnutia zisku, vrátane osôb vykonávajúcich prácu na základe dohôd, sezónnych pracovníkov, osôb na materskej alebo rodičovskej dovolenke, osôb pracujúcich v zahraničí menej ako 1 rok a osôb dochádzajúcich za prácou do zahraničia; respondenti sú zahrnutí do odvetví podľa ekonomickej činnosti miestnej jednotky nie celého podniku

<sup>5)</sup> migrácia za prácou do zahraničia do 1 roku vrátane časovo neobmedzenej dochádzky za prácou cez hranice v zmysle novej metodiky VZPS platnej v EÚ od roku 2021 (IESS)

<sup>6)</sup> nezamestnané osoby sú všetky osoby vo veku od 15 do 74 rokov, ktoré spĺňajú súčasne 3 kritériá: v sledovanom (referenčnom) týždni nemali žiadnu platenú prácu, sú schopné nastúpiť do práce do 2 týždňov a aktívne si hľadajú prácu (úplná definícia je uvedená vo vykonávacom nariadení Komisie (EÚ) č. 2019/2240)

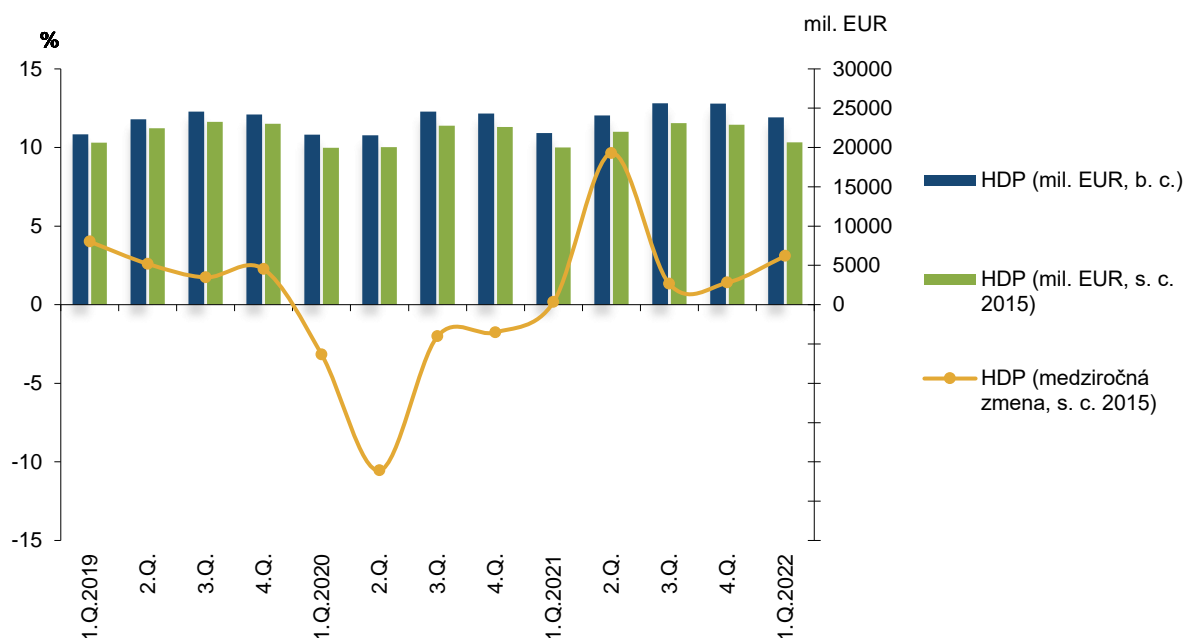
## 2. HRUBÝ DOMÁCI PRODUKT <sup>7)</sup>

(tab. č. 2)

Výkonnosť slovenskej ekonomiky si na začiatku roka 2022 udržala kladné hodnoty, ktoré boli vyššie ako predošlé dva štvrťroky. Ekonomický vývoj naďalej ovplyvňovala v poradí už štvrtá vlna pandémie, čo poznačilo hlavne zahraničný dopyt. Napriek jeho poklesu podržal domáci dopyt rast ekonomiky v prvom štvrťroku nad 3 %, k čomu prispela hlavne vyššia spotreba domácností a investičné aktivity. Pozitívny medziročný ekonomický vývoj bol aj výsledkom porovnávania s výkonnosťou slabším minulým štvrťrokom, ale aj napriek kolísavému vývoju niektorých kľúčových parametrov sme sa v 1. štvrťroku 2022 dotiahli na úroveň dosahovanej pred pandémiou (porovnanie s 1. štvrťrokom 2019).

**Hrubý domáci produkt (HDP)** sa v 1. štvrťroku 2022 medziročne zvýšil o 3,1 % v stálych cenách. Objem HDP v bežných cenách bol medziročne vyšší o 9,3 % a dosiahol 23 843,4 mil. eur. V medzikvartálnom porovnaní (1. štvrťrok 2022 oproti 4. štvrťroku 2021) bola tvorba HDP po sezónnom očistení reálne vyššia o 0,4 %. <sup>8)</sup>

G 1. Hrubý domáci produkt



### 2.1 Výrobná metóda

(tab. č. 4, 5)

Výkonnosť jednotlivých odvetví v 1. štvrťroku zotrvala v miernom raste, celkový objem hrubej pridanej hodnoty dosiahol 21 103 mil. eur. Rozhodujúca zložka HDP tak dosiahla rast 1,5 %. Odvetvová výkonnosť sa síce nedostala na úroveň pred pandémiou, oproti 1. štvrťroku 2019 bola nižšia iba o 1,8 %.

Celkovo z 10 skupín odvetví dosiahlo medziročné zvýšenie hrubej pridanej hodnoty 7 z nich, predkovidovú úroveň prekonal však len 4 skupiny odvetví. Druhá podielovo najvýznam-

<sup>7)</sup> podľa metodiky ESA 2010; pokiaľ nie je uvedené inak, absolútne hodnoty a štruktúra sú v bežných cenách, údaje o medziročnom vývoji sú zo stálych cien vypočítaných reťazením objemov k referenčnému roku 2015

<sup>8)</sup> v súvislosti s vplyvom krízy COVID-19 boli niektoré hodnoty časového radu HDP modelované ako extrémny. Hodnota za 1. štvrťrok 2020 je modelovaná ako zlom trendu (level shift), hodnoty za 2. štvrťrok 2020 a 1. štvrťrok 2021 sú modelované ako jednorazové extrémny (additive outliers). Po pridaní nasledujúcich štvrťrokov môžu byť typy extrémov upravené, podľa posúdenia vplyvu krízy v časovom rade

nejšia skupina odvetví - veľkoobchod, maloobchod; doprava a skladovanie; ubytovacie a stravovacie služby - dosiahla výrazný nielen medziročný rast (o 15 %), ale aj rovnaké obdobie pred pandémiou už prekonal o viac ako 8 %, najmä vďaka rastu vnútorného obchodu o 18 %. V oblasti služieb sme zaznamenali medziročný rast najmä v skladových a pomocných činnostiach v doprave o viac ako 24 %, v pozemnej doprave o viac ako 19 %, ako aj vo veľkoobchode a maloobchode a v oprave motorových vozidiel a motocyklov o viac ako 10 %.

Vyššie výkony zaznamenali aj činnosti v oblasti nehnuteľností, medziročne o 2,7 %, predkovidovú úroveň presiahli o 6,6 %. Nad úroveň roka 2019 sa už dostalo aj odvetvie informácie a komunikácia o 10,1 % ako aj verejná správa, obrana, povinné sociálne zabezpečenie; vzdelávanie; zdravotníctvo a sociálna pomoc o 8,7 %. Výber čistých daní z produktov bol medziročne vyšší o 17,7 %.

Podielovo významné odvetvie priemyslu zaznamenalo mierny medziročný rast pridanej hodnoty o 0,8 %, avšak v porovnaní s úrovňou pred pandémiou (oproti 1. štvrťroku 2019) bola výkonnosť nižšia ešte o viac ako 4,7 %. Podiel priemyslu na hrubej pridanej hodnote v 1. štvrťroku bol 26,4 %, pokles pridanej hodnoty sme zaznamenali vo viacerých podielovo významných odvetviach. Najvýznamnejšie klesla medziročne výroba motorových vozidiel o viac ako 15 %. Pozitívne ovplyvnili vývoj v priemysle výroba kovových konštrukcií okrem strojov a zariadení o viac ako 13 %, ako aj výroba strojov a zariadení o takmer 20 %.

V medziročnom poklese pridanej hodnoty zotrvali odvetvia: finančné a poisťovacie činnosti o 30,5 %; odborné, vedecké a technické činnosti o 15,4 %, poľnohospodárstvo, lesníctvo a rybolov o 7,4 %.

## **2.2 Výdavková metóda**

(tab. č. 3)

Pozitívnu ekonomickú výkonnosť už tretí štvrťrok za sebou držal predovšetkým domáci dopyt, ktorý zotrval v raste štvrtý štvrťrok po sebe a dosiahol zvýšenie o 6,7 %. Rozhodujúci vplyv na vývoj domáceho dopytu mala konečná spotreba o 6,8 %, hlavne pokračujúci rast konečnej spotreby domácností o 9,1 %. Kolísavý vývoj v poslednom roku zaznamenáva konečná spotreba verejnej správy, po raste v predošlom štvrťroku bola v 1. štvrťroku opäť nižšia o 0,4 %. Konečná spotreba neziskových inštitúcií slúžiacich domácnostiam je podielovo najmenšou zložkou spotreby, avšak v 1. štvrťroku 2022 dosiahla najvyššie hodnoty za posledné roky, rast bol vyšší o 20,2 %. Rast dosiahla aj tvorba hrubého kapitálu o 6,2 %, z toho tvorba fixného hrubého kapitálu bola vyššia o 6,4 %.

Po raste v predošlom štvrťroku zahraničný dopyt v 1. štvrťroku 2022 zaznamenal opäť pokles o 4,5 %, čo bolo spôsobené hlavne vplyvom porovnania so silným 1. štvrťrokom 2021. V porovnaní s prvými štvrťrokmi pred rokom 2020 však môžeme vidieť, že objemovo bol vývoz výrobkov a služieb najvyšší. Medziročný pokles zaznamenal aj dovoz výrobkov a služieb o 1,3 %.

Exportná výkonnosť zaznamenala medziročný rast, podiel zahraničného dopytu na HDP sa zvýšil o 3,3 p. b. na 105,9 %. Vyššia bola aj dovozná náročnosť ekonomiky, podiel dovozu výrobkov a služieb na HDP sa zvýšil o 11,8 p. b. na 112,2 %. Rástol aj podiel domáceho dopytu na HDP oproti 1. štvrťroku 2021 o 8,5 p. b. na 106,3 %, podiel úhrnnej konečnej spotreby o 6,7 p. b. na 84,9 % hlavne vplyvom rastu podielu konečnej spotreby domácností o 6,2 p. b. na 62,9 %, podiel tvorby hrubého kapitálu na HDP na 21,3 %, medziročne viac o 1,8 p. b., a tiež podiel tvorby hrubého fixného kapitálu o 1 p. b. na 17,3 %.

### Konečná spotreba domácností<sup>9)</sup>

(tab. č. 3, 14)

Kým v 1. štvrtroku 2021 konečná spotreba domácností klesala, v 1. štvrtroku 2022 v bežných cenách výrazne rástla o 21,2 %, čo bol najvyšší rast od roku 1996. Disponibilné zdroje domácností sa zvýšili o 13,8 %, odmeny zamestnancov boli vyššie o 8,3 % (pri raste hrubých miezd a plátov o 9,2 %).

Objem celkových spotrebných výdavkov dosiahol rekordnú hodnotu 15 mld. eur. Najviac prostriedkov vynaložili domácnosti na bývanie 30,6 % a nákupy potravinárskeho tovaru 20,7 %. Rast zaznamenali všetky kategórie výdavkov. Najvýraznejšie rástli výdavky na reštaurácie a hotely o 97,7 % a na rekreáciu a kultúru o 57,2 %.

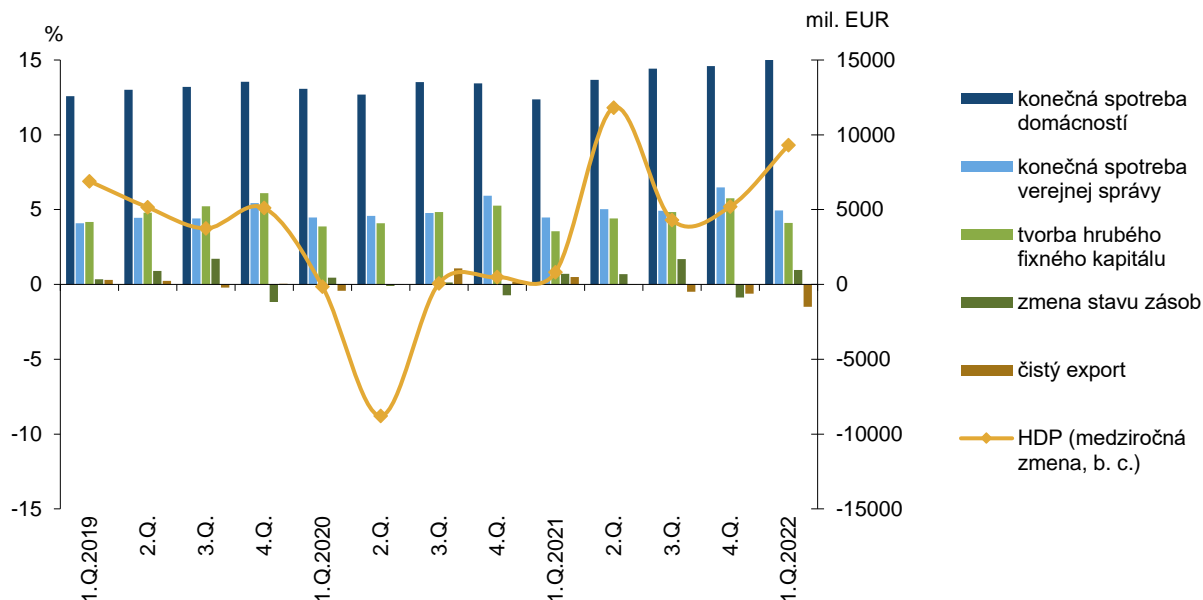
### Konečná spotreba verejnej správy<sup>10)</sup>

(tab. č. 3)

Vo verejnej správe sa v 1. štvrtroku 2022 použili na konečnú spotrebu finančné prostriedky v objeme 4 953,6 mil. eur. V porovnaní s rovnakým obdobím minulého roka zaznamenali v bežných cenách dvojciferný rast o 10,7 %. Medziročne vzrástli výdavky na odmeny zamestnancov (tvoria ich mzdy, platy a sociálne príspevky zamestnávateľov) o 8,2 % aj naturálne sociálne transfery o 12,8 %. Medzispotreba (tvoria ju spotreba materiálu, energie a služieb) dosiahla pri medziročnom porovnaní zvýšenie o 18,7 %.

V celkovej štruktúre konečnej spotreby verejnej správy predstavovali výdavky na odmeny zamestnancov podiel 51,5 %, naturálne sociálne transfery 17,4 % a výdavky na medzispotrebu 28,5 %. Na individuálnu spotrebu sa použilo 49,3 % celkových výdavkov, zvyšok bol použitý na kolektívnu spotrebu.

**G 2. Hrubý domáci produkt podľa zložiek výdavkov v bežných cenách**



9) absolútne hodnoty, štruktúra a medziročné indexy sú v bežných cenách

10) absolútne hodnoty, štruktúra a medziročné indexy sú v bežných cenách

Tvorba hrubého kapitálu <sup>11)</sup>  
(tab. č. 2, 3, 6 až 8, 43b)

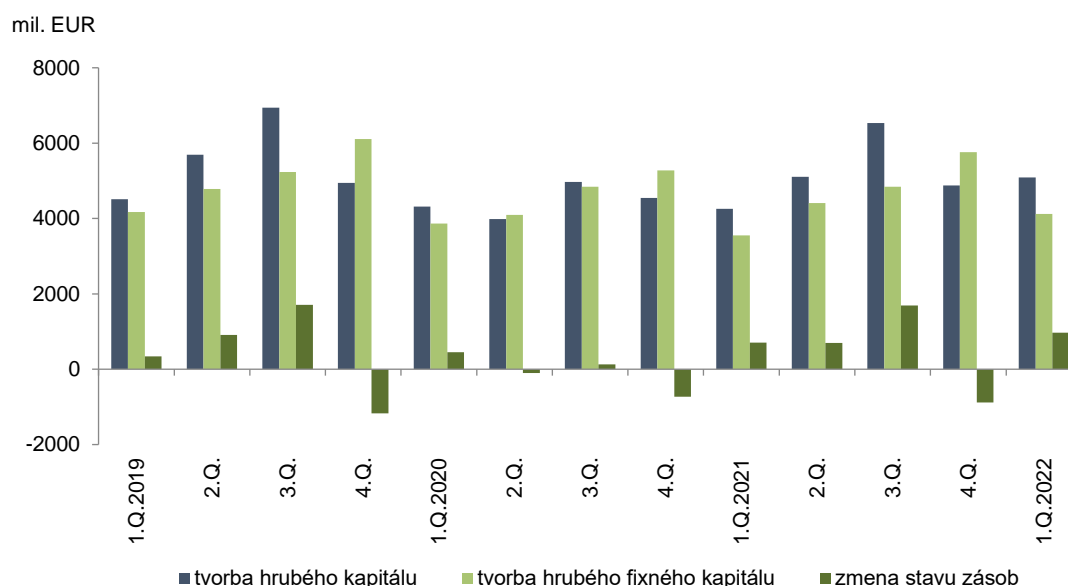
Objem investícií, ktoré sa premietajú do t. z. **tvorby hrubého fixného kapitálu**, vzrástol v bežných cenách o 15,9 %, v stálych cenách o 6,4 %. Na predpandemickú úroveň investícií v roku 2019 sme sa nedostali, v porovnaní s 1. štvrťrokom 2019, ktorý bol v roku 2019 zároveň investične najslabší (rast investícií dosiahol 5,6 %) sme zaostali v bežných cenách o 1,3 %.

Celková **tvorba hrubého kapitálu** v 1. štvrťroku 2022 dosiahla objem 5 089,3 mil. eur, v tom tvorba hrubého fixného kapitálu 4 117,5 mil. eur a zmena stavu zásob 971,8 mil. eur. Oproti 1. štvrťroku 2021 tvorba hrubého kapitálu vzrástla o 6,2 %.

Z celkového počtu sledovaných 19 odvetví medziročný rast investícií zaznamenalo 16 z nich, nižšie investovanie zotrvalo len v 3. Najviac peňažných prostriedkov (26,2 %) na nadobudnutie tvorby hrubého fixného kapitálu sa investovalo v činnostiach v oblasti nehnuteľností. Druhý najvyšší objem investícií smeroval do priemyselnej výroby (20,3 %), investície boli medziročne vyššie o 19,8 %, avšak v porovnaní s rokom 2019 sú už vyššie o viac ako 8 %. Z 13 odvetví priemyselnej výroby vzrástli investície medziročne v 11 z nich, najvýraznejšie vo výrobe elektrických zariadení o 106,2 %, výrobe chemikálií a chemických produktov o 69,5 %, ostatnej výrobe o 41,5 %, a vo výrobe výrobkov z gumy a plastu o 31,8 %. Výroba dopravných prostriedkov, ktorá predstavuje aj z hľadiska investícií podielovo najvýznamnejšie odvetvie priemyselnej výroby, vykázala pokles investícií o 4,1 %.

Tretí najvyšší objem investícií smeroval do odvetvia doprava a skladovanie, ich rast sa zvýšil medziročne o 28 % a aj obdobie pred pandemiou prekročil o 52,2 %. V odvetví veľkoobchodu a maloobchodu s podielom 5,9 % boli investície medziročne vyššie o 37,9 %.

**G 3. Tvorba hrubého kapitálu**



Medziročný pokles investícií zaznamenali odvetvia odborné, vedecké a technické činnosti o 4 %, vzdelávanie o 10,3 % a finančné a poisťovacie činnosti o 4,1 %.

Vyššia aktivita bola ovplyvnená najmä vyšším objemom nakúpených nových fixných aktív o 5,5 % v hodnote 4 372,1 mil. eur. Objem úbytku použitého dlhodobého majetku poklesol o 5,5 % na 534,5 mil. eur.

Z hľadiska jednotlivých sektorov najväčší podiel investícií smeroval do nefinančných korporácií 61,1 %. Rast investičnej aktivity sme zaznamenali takmer vo všetkých inštitucionálnych

<sup>11)</sup> pokiaľ nie je uvedené inak, absolútne hodnoty a štruktúra sú v bežných cenách, údaje o medziročnom vývoji sú zo stálych cien vypočítaných reťazením objemov k referenčnému roku 2015

sektoroch ekonomiky, objemovo najsilnejší sektor nefinančných korporácií investoval medziročne o 10,6 % viac.

Medziročný nárast investičného dopytu bol výsledkom vyšších investícií do strojov a zariadení, zbraňových systémov o 11,4 %, v tom výdavky do ostatných strojov a zariadení narástli o 12,1 % a do dopravných prostriedkov o 9,7 %. Zvýšili sa kapitálové výdavky do stavieb o 2 %, v tom do budov na bývanie narástli o 3,9 % a do ostatných stavieb o 0,3 %. Nárast výdavkov sme zaznamenali v investovaní do produktov duševného vlastníctva o 10,2 %. <sup>12)</sup>

Na celkových kapitálových výdavkoch nefinančných korporácií sa podieľali malé podniky 48,9 %, veľké podniky 28,7 % a stredné podniky 22,4 %. Dopyt po investíciách v bežných cenách narástol vo veľkých podnikoch o 16,1 %, v stredných podnikoch o 58,8 % a v malých podnikoch o 10,6 %.

**Stav zásob** v 1. štvrťroku 2022 vzrástol o 971,8 mil. eur. Vývoj ovplyvnil najmä nárast zásob materiálu o 580,6 mil. eur, nedokončenej výroby o 264,5 mil. eur a tovaru o 247,8 mil. eur. Zásoby výrobkov a zvierat klesli o 121,1 mil. eur.

### Výstavba bytov

(tab. č. 9a, 9b)

Prvé tri mesiace roka 2022 priniesli naštartovanie **výstavby** začatých bytov o 6,1 % ale prehlbenie úbytku počtu dokončených bytov o vyše 9 %. Na Slovensku sa v 1. štvrťroku 2022 **dokončilo** 4 078 bytov, medziročne ich počet klesol o 9,1 %. Aj v porovnaní s rovnakým obdobím v roku 2020, ktorý bol minimálne zasiahnutý pandémiou, bolo aktuálne dokončených o 10 % menej bytov.

Podobne ako v predchádzajúcich štvrťrokoch bola situácia vo výstavbe bytov v krajoch značne rozkolísaná. V štyroch z ôsmich krajov Slovenska došlo medziročne k úbytku dokončených bytov, pričom poklesy do 15% bol zaznamenané v Žilinskom, Nitrianskom a Prešovskom kraji. Vysoký, takmer tretinový prepád výstavby sa prejavil v Bratislavskom kraji, ktorý patril dlhodobo k regiónom ťahajúcim rast výstavby. Pokles výstavby v regióne okolo hlavného mesta sa prejavuje už niekoľko štvrťrokov. To spôsobilo, že náskok Bratislavského kraja v počte dokončených bytov sa výrazne znížil. Zatiaľ čo v predošli rokoch každý štvrtý dokončený byt bol práve v Bratislavskom kraji, aktuálne je to už až každý šiesty byt, čo bol podiel porovnateľný s Trnavským krajom.

Naopak, dynamický, až tretinový nárast počtu skolaudovaných bytov zaznamenal Banskobystrický kraj, dvojciferné prírastky dosiahol aj Košický (o 12,6 %) a Trenčiansky kraj (o 11,8 %). Tri štvrtiny zo všetkých dokončených bytov boli rodinné domy.

Počet začatých bytov počas prvého štvrťroka 2022 zaznamenal oživenie. Celkovo sa začalo stavať 4 351 bytov, čo b Počet začatých bytov počas prvého štvrťroka 2022 zaznamenal oživenie. Celkovo sa začalo stavať 4 351 bytov, čo bolo o 6,1 % viac ako pred rokom. Aktuálny počet začatých bytov však stále nenabral rekordné hodnoty z 1. štvrťroka 2020.

Z celkového počtu začatých bytov tvorili rodinné domy 65 %. Počet začatých bytov v rodinných domoch však nekopíroval celkovú tendenciu a bol medziročne nižší. Rast rozbehu výstavby tak išiel celý na vrub vyššieho počtu začatej výstavby bytov v bytových domoch.

Súčasne bolo ku koncu marca 2022 na Slovensku rozostavaných vyše 80 tis. bytových jednotiek, čo bolo o 6 % viac ako pred rokom.

### Dovoz a vývoz výrobkov a služieb

(tab. č. 3)

Podľa predbežných výsledkov bolo v 1. štvrťroku 2022 **saldo zahraničného obchodu výrobkov a služieb** pasívne v objeme 1 497,5 mil. eur. Jeho úroveň ovplyvnilo pasívne saldo vývozu a dovozu výrobkov v objeme 1 536,6 mil. eur. Saldo vývozu a dovozu služieb bolo

<sup>12)</sup> členenie tvorby hrubého fixného kapitálu podľa ESA 2010

aktívne vo výške 39,1 mil. eur.

## 2.3 Dôchodková metóda <sup>13)</sup>

Z vytvoreného HDP tvorili odmeny zamestnancov <sup>14)</sup> 10 756,4 mil. eur. V porovnaní s 1. štvrťrokom 2021 vzrástol ich objem o 8,3 %. Hrubý prevádzkový prebytok a zmiešané dôchodky v hodnote 10 813,6 mil. eur vzrástli o 6,8 %. Objem vybraných daní z produkcie a dovozu stúpol o 18,2 % na 3 043,7 mil. eur. Hodnota subvencií bola nižšia o 5,4 % a dosiahla 770,3 mil. eur.

Hrubý prevádzkový prebytok a zmiešané dôchodky tvorili najväčší podiel na tvorbe HDP (45,4 %), oproti 1. štvrťroku 2021 klesli o 1 p. b. Podiel odmien sa znížil o 0,4 p. b. na 45,1 %. Podiel vybraných daní z produkcie a dovozu stúpol o 1 p. b. na 12,8 %. Podiel subvencií sa znížil o 0,5 p. b. na 3,2 %.

## 2.4 Vybrané makroekonomické ukazovatele

### Sektor domácností <sup>15)</sup>

(tab. č. 14)

Bežné príjmy domácností dosiahli v 1. štvrťroku 2022 objem 22 537,7 mil. eur. Medziročne vzrástli o 13,6 % (reálne o 4,3 %). Vývoj ovplyvnil rast odmien zamestnancov o 8,3 % a rast hrubého prevádzkového prebytku a hrubých zmiešaných dôchodkov o 32,2 %. Dôchodky z majetku poklesli o 10,8 %, sociálne dávky vzrástli o 9,8 % a ostatné bežné transfery vzrástli o 20,6 %. Hlavným zdrojom príjmov domácností boli odmeny zamestnancov, ktoré sa na celkových príjmoch podieľali 49 %.

Bežné výdavky domácností dosiahli 7 078,7 mil. eur. V porovnaní s 1. štvrťrokom 2021 nominálne vzrástli o 13,3 % (reálne vzrástli o 3,9 %).

Domácnostiam zostal na ďalšie použitie hrubý disponibilný dôchodok v objeme 15 459 mil. eur. Oproti 1. štvrťroku 2021 vzrástol o 13,8 %. Úpravy vyplývajúce zo zmeny nároku na dôchodok dosiahli hodnotu 365,2 mil. eur. Z disponibilného dôchodku použili domácnosti na konečnú spotrebu 97 %. Zvyšok tvorili hrubé úspory, ktoré medziročne poklesli o 40,4 %. Miera úspor v 1. štvrťroku 2022 dosiahla 5,3 %.

### Vonkajšie obchodné vzťahy <sup>16)</sup>

(tab. č. 1, 2, 11 až 13)

Extrémny nárast cien energetických komodít, ale aj iných vstupných surovín prispel v 1. štvrťroku 2022 k vyššiemu medziročnému rastu vývozu a predovšetkým dovozu tovaru. Dosiahnuté objemy tak prekonal historické maximum.

Zo Slovenskej republiky bol v 1. štvrťroku vyvezený tovar v celkovej hodnote 24 474 mil. eur, čo bolo o 2 255,8 mil. eur (o 10,2 %) viac v porovnaní s rovnakým obdobím minulého roku. Výraznejším tempom ako vývoz rástol dovoz tovaru na Slovensko. Celkovo sa zvýšil medziročne o 4 769,4 mil. eur (o 23,0 %), čím dosiahol 25 550 mil. eur. Dynamickejší rast dovozu spôsobil, že obchodná bilancia zahraničného obchodu slovenskej ekonomiky sa po predchádzajúcom štvrťroku opäť dostala do červených čísiel. Za prvé tri mesiace tohto roka vykázala schodok v objeme až 1 076,0 mil. eur. Za rovnaké obdobie minulého roka bolo pritom saldo aktívne v objeme 1 437,6 mil. eur.

Rast vývozu podobne ako v poslednom štvrťroku 2021 najviac potiahol vývoz základných

<sup>13)</sup> absolútne hodnoty, štruktúra a medziročné zmeny sú v bežných cenách

<sup>14)</sup> odmeny zamestnancov (rezidentov aj nerezidentov) vyplatené rezidentskými zamestnávateľmi

<sup>15)</sup> absolútne hodnoty, štruktúra a medziročné zmeny sú v bežných cenách

<sup>16)</sup> údaje sú predbežné v bežných cenách v hodnote typu FOB vypracované Štatistickým úradom SR na základe údajov Colnej sekcie Finančného riaditeľstva SR získaných v rámci colného konania a z INTRASTAT-SK hlásení poskytnutých príjemcami a odosielateľmi tovaru



kovov. Celkový dosiahnutý objem 1 993,7 mil. eur bol medziročne vyšší o 55,6 %. K položkám, ktoré mali podstatný vplyv na pozitívny celkový vývoj vývozu patril aj export chemikálií a chemických produktov, ktorý bol medziročne vyšší o 54,6 %, ale aj vývoz počítačov, elektronických a optických zariadení (o 10,6 %).

Rozhodujúca zložka v tovarovej štruktúre, motorové vozidlá, prívesy a návesy vykázala tretí štvrtrok po sebe pokles exportu, aktuálne o 10,4 % a výrazne tak zbrzdila aj rast celkového vývozu tovaru zo Slovenska. Naďalej však patrí k najviac obchodovaným tovarom v zahraničnom obchode SR s 31,2 % podielom na celkovom vývoze. Druhý najvyšší podiel na vývoze tovaru zo Slovenska mali v prvom štvrtroku počítače, elektronické a optické zariadenia s 12,5 %.

Pri dovoze rástla medziročná hodnota takmer pri všetkých tovaroch, s výnimkou štyroch podielovo bezvýznamných produktov. Najvýraznejšie ovplyvnil zvýšenie celkového dovozu v 1. štvrtroku 2022 extrémne vysoký nárast dovozu ropy a zemného plynu o 147,9 %, spôsobený predovšetkým zvýšením ceny týchto komodít na svetových trhoch. Rast potiahol aj dovoz základných kovov o 55,7 % a významný bol aj nárast dovozu chemikálií a chemických produktov o 25,4 %.

Ešte vyššiemu rastu celkového dovozu zabránil len mierny rast importu motorových vozidiel, prívesov a návesov, ktorý bol medziročne vyšší len o 1,7 %. Z celkového dovozu predstavovali motorové vozidlá stále ešte najväčší, 17,3 % podiel. Druhý najvyšší podiel na dovoze tvorili počítače, elektronické a optické zariadenia s 12,6 %.

Z hľadiska hlavných ekonomických zoskupení medziročne vzrástol vývoz aj dovoz do krajín EÚ<sup>17)</sup> aj do krajín OECD. Na trhy členských štátov EÚ smerovalo viac o 14,4 % tovaru (tvoril 81,9 % celkového vývozu SR) a do krajín OECD o 11,5 % (na celkovom vývoze SR sa podieľal 88,3 %). V rámci najvýznamnejších obchodných partnerov sa najviac zvýšil vývoz do Českej republiky o 28,5 %, Maďarska o 29,8 % a Poľska o 14,4 %.

Dovoz z krajín EÚ sa zvýšil o 15,3 % (tvoril 61 % z celkového dovozu) a z krajín OECD o 5,5 % (na celkovom dovoze SR sa podieľal 58,0 %). Z najvýznamnejších obchodných partnerov sa zvýšil dovoz z Ruska o 124,7 %, Číny o 26,6 % a Českej republiky o 8,2 %.

Najvyššie aktívne saldo v zahranično-obchodnej činnosti mala Slovenská republika s Nemeckom (1 315,2 mil. eur), Maďarskom (910,9 mil. eur), Českom (880,8 mil. eur), Poľskom (796,2 mil. eur) a Rakúskom (747,3 mil. eur). Najväčšie pasívne saldo malo Slovensko v prvom štvrtroku tohto roka s Ruskou federáciou (2 523,6 mil. eur), Kórejskou republikou (1 271,2 mil. eur), Čínou (1 211,6 mil. eur), a Vietnamom (1 125,9 eur).

### 3. CENOVÝ VÝVOJ A DEFLÁTORY

(tab. č. 1, 10)

#### 3.1 Spotrebiteľské ceny

(tab. č. 1, 2, 18, 19a, 19b)

Spotrebiteľské ceny v 1. štvrtroku 2022 vzrástli o 9,3 %, čo predstavovalo najvyššiu štvrtročnú hodnotu inflácie od posledného štvrtroka 2003. Inflačný vývoj sa zdynamizoval koncom minulého roka, kedy rast cien dosiahol 5,5 %, v dvoch štvrtrokoch predtým bola inflácia vždy pod úrovňou 3 %.

Celková hladina spotrebiteľských cien sa v 1. štvrtroku 2022 v porovnaní s predošlým kvartálom zvýšila o 4,2 %. Ceny rástli, s výnimkou jedného, vo všetkých sledovaných odboch spotrebného koša. Najviac si spotrebiteľia priplatili za potraviny a nealkoholické nápoje o 5,7 % a za bývanie, vodu, elektrinu a plyn o 7,3 %.

V medziročnom porovnaní spotrebiteľské ceny vzrástli v úhrne o 9,3 %. Rast sa prejavil

---

<sup>17)</sup> údaje za EÚ sú od januára 2020 bez Spojeného kráľovstva

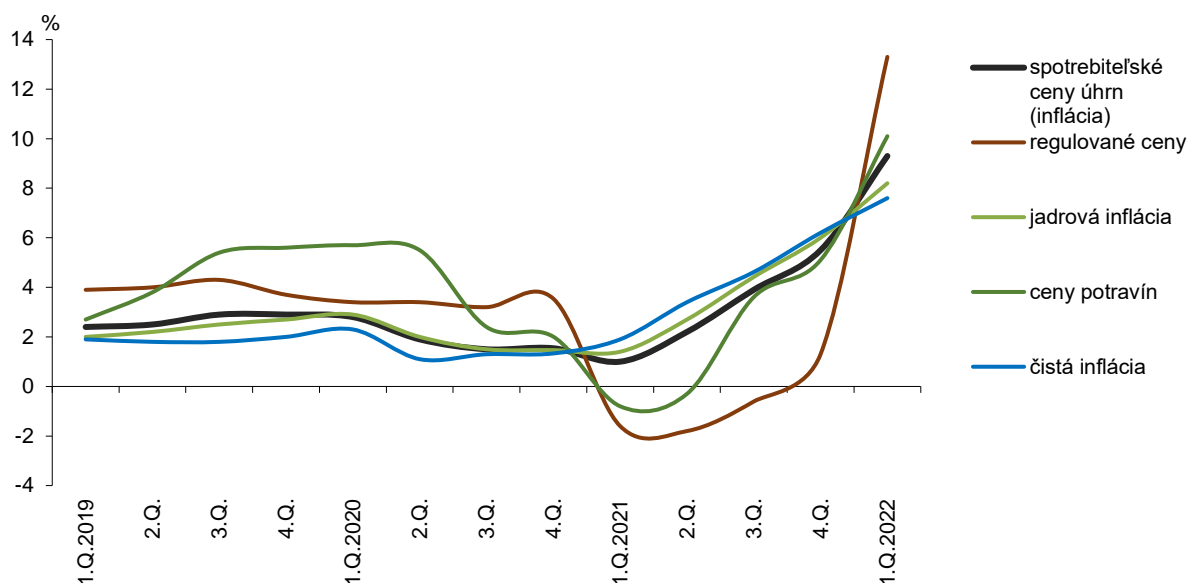
celkom v 10 z 12 sledovaných odborov výdavkov slovenských domácností. Najviac rástli ceny v dvoch odboroch, ktoré tvoria najvyšší podiel v štruktúre výdavkov domácností SR – v potravinách a nealkoholických nápojoch o 9,8 % a v odbore bývanie a energie o 13,4 %.

Ceny samotných potravín medziročne vzrástli o 10,1% a vyššia miera rastu sa prejavila pri všetkých ich zložkách. Najvýraznejší vplyv na výslednú hodnotu mal rast cien troch váhovo najvýznamnejších položiek – mäso o 5,2 %, chlieb a obilniny o 11,4 % a mlieko, syry vajcia o 10,4%. Najdynamickejší rast mali váhovo menej podstatné položky ako oleje a tuky o 25,9 % a zelenina o 20 %.

Nárast inflácie v odbore bývanie bol súbehom dvoch základných vplyvov – vysokého rastu regulovaných cien energií, ktoré sa výraznejšie zvýšili v rámci úprav začiatkom roka a tento vplyv bude viditeľný po celý rok 2022, a súčasne zdražovaním stavebných materiálov, ktoré vstupujú do imputovaného nájomného (rast v 1. Q o 15,9 %) a položiek údržby a opráv obydlia (16,0 %).

Pokračovalo aj enormné zdražovanie pohonných hmôt, medziročne bola ich cena vyššia o 24,4 %. Z odborov ktoré tvoria menší podiel vo výdavkoch domácností sa vyššie rasty cien prejavili v odbore reštaurácie a hotely na úrovni viac ako 15 %, pričom ide najmä o vplyv vyšších cien za stravovacie služby. V nich sa kumulovali tiež dva efekty podporujúce rast cien - zrušenie bezplatných obedov v základných školách, s rezonanciou od septembra 2021 až do septembra tohto roka, a zvyšovanie cien v kaviarňach a reštauráciách.

**G 4. Vývoj spotrebiteľských cien (inflácie)**  
(medziročná zmena)



### 3.2 Ceny výrobcov

(tab. č. 1, 2, 20, 21)

Výrazne rástli v sledovanom období aj **ceny vo výrobnej sfére**. U priemyselných výrobcov to bolo v priemere o 33,2 % (extrémne stúpili náklady pri výrobe ropných produktov o 58,8 % a pri dodávkach elektriny a plynu dokonca o 66,4 %). Situácia v stavebnom sektore bola podobná, náklady na materiály stúpili medziročne o 25,6 % a ceny stavebných prác o 19 %. Poľnohospodárske produkty zdraželi o 19,7 %.

### 3.3 Cenové deflátoary

(tab. č. 10)

Súhrnná cenová hladina, meraná **cenovým deflátorom** hrubého domáceho produktu, sa v porovnaní s 1. štvrťrokom 2021 zvýšila o 6 %. Cenová hladina vzrástla pri všetkých výdavkových zložkách HDP, pri konečnej spotrebe domácností o 11,1 %, pri konečnej spotrebe verejnej správy o 11,2 % a pri neziskových inštitúciách slúžiacich domácnostiam o 10,5 %. Deflátor bol vyšší aj pri tvorbe hrubého fixného kapitálu o 8,9 %, pri vývoze výrobkov a služieb o 18,1 % a pri dovoze výrobkov a služieb o 23,8 %.<sup>18)</sup>

## 4. TRH PRÁCE

### 4.1 Ekonomická aktivita podľa Výberového zisťovania pracovných síl<sup>19)</sup>

(tab. č. 2, 23 až 25)

**Zamestnanosť** podľa Výberového zisťovania pracovných síl (VZPS) v 1. štvrťroku 2022 medziročne rástla už tretí štvrťrok za sebou, rast dosiahol 2,8 % a počet pracujúcich<sup>20)</sup> na Slovensku sa zvýšil na 2 572,8 tis. osôb. Celková zamestnanosť po sezónnom očistení oproti predchádzajúcemu štvrťroku sa znížila o 0,2 % na 2 589,1 tis. pracujúcich. Miera zamestnanosti osôb vo veku 20 - 64 rokov<sup>21)</sup> sa medziročne zvýšila o 2,9 p. b. na 75,9 %.

Celkovo z 18 sledovaných činností ekonomiky sa v 1. štvrťroku 2022 počet pracujúcich medziročne zvýšil v dvanástich. Rast zamestnanosti zaznamenali ako výrobné odvetvia, tak odvetvia služieb, v ktorých však bola situácia rozkolísaná a rástla len časť odvetví ekonomiky zo sektora služieb. V podielovo najvýznamnejšej zložke slovenského trhu práce, v priemysle, počet pracujúcich medziročne stúpol o 2,4 % na 696,1 tis. pracujúcich. V rovnakom období pred rokom však počet pracujúcich v priemysle zaznamenal v rámci možných prepočtov pri zásadnej zmene metodiky medziročný výraznejší úbytok pracujúcich. Pracujúci pribudli začiatkom roka 2022 aj v stavebníctve, ich počet vzrástol o 4,4 % na 247,3 tis. osôb.

V odvetviach služieb, ktoré najviac ovplyvnili dôsledky pandémie, pracovalo na začiatku roka 2022 o 2,1 % ľudí medziročne viac ľudí (1 559,7 tis. osôb). Celkovo služby dávali prácu viac ako 60 % pracujúcich.

Služby vykázali rast počtu pracujúcich najmä preto, že pribúdalo pracujúcich vo viacerých stredne veľkých alebo malých odvetviach služieb. Absolútne najvýraznejší rast približne o štvrtinu počtu pracujúcich - sa prejavil v ubytovaní a stravovacích službách. Toto odvetvie však pred rokom trpelo najsilnejšími dopadmi pandémie s viac ako 30 % prepados počtu pracujúcich. Z ďalších odvetví služieb, ktoré zamestnávajú nad 150-tisíc ľudí sa dynamickejší rast o 9,9 % prejavil vo vzdelávaní a nižší rast v doprave a skladovaní o 1,7 %.

Celkovo vyššiemu tempu rastu počtu pracujúcich zabránil pokračujúci pokles vo veľkoobchode a maloobchode aktuálne o 3,2 %. Pracujúcich strácali aj ďalšie počtom pracujúcich významnejšie odvetvia služieb ako zdravotníctvo a sociálna pomoc (o 7 %) či verejná správa (o 1,1 %).

Pozitívny trend bol viditeľný aj v krajoch Slovenska, počet pracujúcich ako aj miera zamestnanosti medziročne vzrástli vo všetkých ôsmich krajoch SR. Počet pracujúcich najvýznamnejšie stúpol v Bratislavskom kraji o 8,3 %, ďalej v Žilinskom kraji o 4,3 % a v Nitrianskom kraji o 3,8 %.

<sup>18)</sup> cenové deflátoary sú zo stálych cien vypočítaných reťazením objemov k referenčnému roku 2015

<sup>19)</sup> metodika VZPS je v súlade s medzinárodnými definíciami a odporúčaniami ILO a Eurostatu

<sup>20)</sup> pracujúci v zmysle novej metodiky VZPS platnej v EÚ od roku 2021 (IESS) sú všetky osoby vo veku od 15 do 89 rokov, ktoré v sledovanom (referenčnom) týždni vykonávajú aspoň 1 hodinu prácu za mzdu, plat, odmenu alebo pracovnú činnosť za účelom dosiahnutia zisku, vrátane osôb vykonávajúcich prácu na základe dohôd, sezónnych pracovníkov, osôb na materskej alebo rodičovskej dovolenke, osôb pracujúcich v zahraničí menej ako 1 rok a osôb dochádzajúcich za prácou do zahraničia; respondenti sú zahrnutí do odvetví podľa ekonomickej činnosti miestnej jednotky nie celého podniku

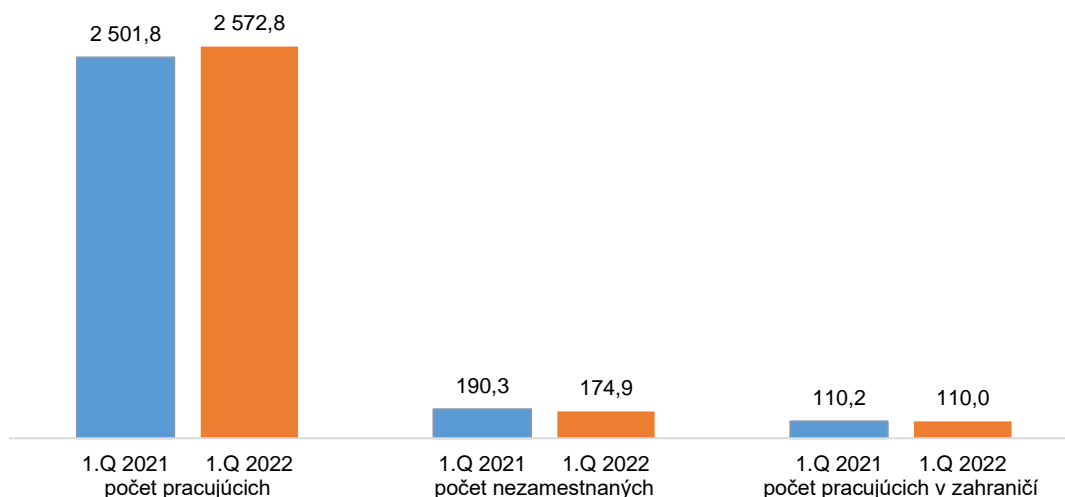
<sup>21)</sup> v percentách vyjadrený podiel počtu pracujúcich vo veku 20 - 64 rokov z obyvateľstva v rovnakom veku

Najnižšiu mieru zamestnanosti pod 70 % mal už len Prešovský kraj, naopak v Bratislavskom kraji sa miera zamestnanosti priblížila k úrovni takmer 83 %. Najvýraznejšia zmena nastala v Žilinskom kraji, miera zamestnanosti sa zvýšila o 4,2 p. b. na hodnotu 78 %, významné zvýšenie zaznamenal aj Košický kraj o 3,8 p. b., pričom počet pracujúcich bol nad hranicou 70 % obyvateľov kraja.

Za **prácou do zahraničia** <sup>22)</sup> dochádzalo v 1. štvrťroku tohto roka spolu 110 tis. osôb, čo bol takmer rovnaký počet ako pred rokom. Pracovali najmä v stavebníctve (36,5 tis. osôb), priemysle (27,8 tis. osôb) a v zdravotníctve a sociálnej pomoci (13,3 tis. osôb). V rámci európskych krajín pracovali najmä v Nemecku, Rakúsku a v Česku. Absolútne najviac tých, čo pracovali v zahraničí pochádzalo z Prešovského kraja (25,1 tis. osôb) a zo Žilinského kraja (20,4 tis. osôb). Najvyšší nárast približne o šestinú bol v Banskobystrickom a Nitrianskom kraji.

Počet ľudí bez práce v priebehu 1. štvrťroka 2022 podľa Výberového zisťovania pracovných síl (VZPS) dosiahol 174,9 tis. osôb. Počet **nezamestnaných** <sup>23)</sup> bol medziročne nižší o 8,1 %. V porovnaní s predchádzajúcim štvrťrokom sa počet nezamestnaných po sezónnom očistení znížil o 3 % na 177,5 tis. osôb. Miera nezamestnanosti oproti rovnakému obdobiu minulého roka klesla o 0,7 percentuálneho bodu (p. b.) na úroveň 6,4 %.

**G 5. Vybrané ukazovatele trhu práce**  
(VZPS, v tis. osôb)



V prvom štvrťroku 2022 tvorili dlhodobo nezamestnaní <sup>24)</sup> 116 tis. osôb, čo predstavovalo takmer 36 % medziročný nárast. Podiel dlhodobo nezamestnaných bol oveľa vyšší ako pred rokom. Ešte v 1. štvrťroku 2021 tvorili ľudia bez práce dlhšie ako 11 mesiacov len 45 % spomedzi všetkých nezamestnaných, aktuálne to bolo vyše 66 %. Krátkodobá nezamestnanosť klesla na začiatku roka 2022 o takmer polovicu, naďalej bolo bez práce menej ako 12 mesiacov necelých 59 tis. osôb.

Úbytok nezamestnaných nastal len vo vybraných vekových skupinách, opačný trend nárast počtu nezamestnaných nastal v skupine mladých ľudí vo veku 25 až 34 rokov, v skupine 50 až 54 ročných, ako aj v skupine osôb tesne pred dôchodkom (60 a viac rokov).

Z pohľadu ekonomickej činnosti posledného zamestnávateľa najviac osôb naposledy pracovalo v priemysle, v obchode a v stavebníctve. V týchto skupinách však nastal medziročný

<sup>22)</sup> migrácia za prácou do zahraničia do 1 roku vrátane časovo neobmedzenej dochádzky za prácou cez hranice

<sup>23)</sup> nezamestnané osoby sú všetky osoby vo veku od 15 do 74 rokov, ktoré spĺňajú súčasne 3 kritériá: v sledovanom (referenčnom) týždni nemali žiadnu platenú prácu, sú schopné nastúpiť do práce do 2 týždňov a aktívne si hľadajú prácu (úplná definícia je uvedená vo vykonávacom nariadení Komisie (EÚ) č. 2019/2240)

<sup>24)</sup> od roku 2021 medzi dlhodobo nezamestnaných patria osoby bez práce v trvaní 1 rok a viac

pokles nezamestnaných. Doposiaľ nikdy nepracovalo 49,6 tis. osôb, čo predstavovalo približne štvrtinu spomedzi všetkých nezamestnaných.

Z regionálneho hľadiska počet nezamestnaných v 1. štvrťroku 2022 medziročne klesol vo všetkých ôsmich krajoch SR. Relatívne najviac nezamestnaných medziročne ubudlo v Žilinskom kraji (pokles o 22,2 %) a Bratislavskom kraji (pokles o 18,7 %). Naopak, len minimálny pokles počtu nezamestnaných nastal v Banskobystrickom kraji (o 1 %). Najviac nezamestnaných bolo aj naďalej v Prešovskom kraji (viac ako 45 tis. osôb), v Košickom kraji (takmer 35 tis. osôb) a v Banskobystrickom kraji (vyše 31 tis. osôb).

Najvyššia miera nezamestnanosti bola v Prešovskom kraji (11,8 %), tesne pod úrovňou 10 % bola miera nezamestnanosti v Banskobystrickom a Košickom kraji. Naopak najnižšia miera nezamestnanosti bola v Bratislavskom kraji (2,5 %) a v Trenčianskom kraji (3,2 %). Vo všetkých krajoch SR došlo k zníženiu miery nezamestnanosti, relatívne najdynamickejšie v Žilinskom kraji, kde miera nezamestnanosti klesla o 1,4 p. b. a dosiahla úroveň 4,3 %.

#### 4.2 Priemerná mesačná mzda <sup>25)</sup>

(tab. č. 2, 27, 43d)

**Priemerná nominálna mesačná mzda zamestnanca v hospodárstve SR** počas prvých troch mesiacov roka 2022 dosiahla 1 212 eur a v porovnaní s rovnakým obdobím predchádzajúceho roka vzrástla o 7,8 %. Mzdy rastú vyšším tempom už niekoľko štvrťrokov, aktuálna hodnota prekonalá rast v poslednom štvrťroku minulého roka.

Okrem miezd však rástli dynamicky aj spotrebiteľské ceny, preto reálna mzda očistená o vplyv inflácie dosiahla pokles o 1,4 %. Ľudia tak mohli za svoje príjmy nakúpiť v priemere menej tovaru a služieb ako pred rokom. Naposledy sme zaznamenali pokles reálnej mzdy v 2. štvrťroku 2020. Zatiaľ, čo vtedy bola príčinou poklesu pandémie, začiatkom tohto roka sa na znížení reálnych miezd podpísala zrýchľujúca sa inflácia. Sezónne očistená priemerná mzda medzikvartálne (v porovnaní so 4. štvrťrokom 2021) vzrástla o 1,4 %.

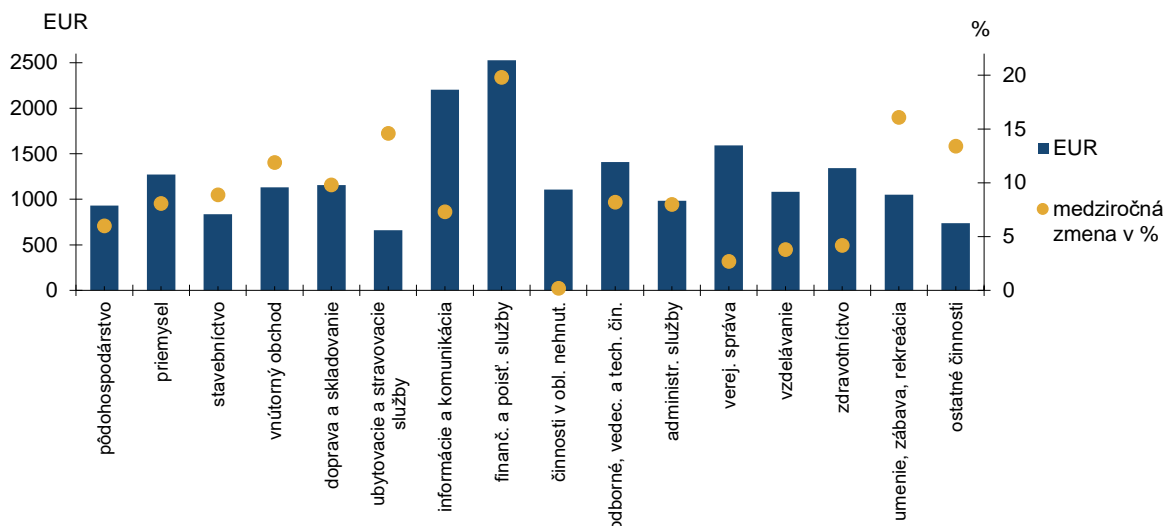
Rast priemernej nominálnej mzdy počas 1. štvrťroka 2022 zaznamenalo všetkých 19 sledovaných odvetví hospodárstva. Relatívne najdynamickejšie v medziročnom porovnaní rástli mzdy vo finančných a poisťovacích činnostiach (o 19,8 %), ako aj v ostatných činnostiach (o 16,1 %). Tretí najvyšší rast sa prejavil v ubytovacích a stravovacích službách (o 14,6 %), ktoré boli najviac zasiahnuté dopadmi pandémie. Súčasne dlhodobo ide o odvetvie s najnižšou priemernou mzdou v hospodárstve SR, aktuálne na úrovni 659 eur mesačne.

Celkovo až 11 odvetví ekonomiky malo mzdu nižšiu ako bol priemer hospodárstva SR a 8 odvetví patrilo k nadpriemerným. Najvyššie priemerné hrubé platy sú dlhodobo v odvetví finančné a poisťovacie činnosti (aktuálne v 1. štvrťroku tohto roka 2 527 eur). Nad 2 000 eur mesačne aktuálne zarábali v priemere aj zamestnanci v odvetví informácie a komunikácie a v dodávke elektriny, plynu a pary.

Podobne aj odvetvia zamestnávajúce na Slovensku najviac ľudí si pripísali vysoké medziročné prírastky miezd, priemysel o 8,1 % (na úroveň 1 272 eur) a obchod o 11,9 % (na 1 132 eur). Obchod si udržal reálne mzdy v raste, v priemysle však reálna mzda klesla. Podobne rast miezd nestačil tempu inflácie aj v ďalších 11 odvetviach ekonomiky. Najviac reálne platy klesli pracujúcim v činnostiach v oblasti nehnuteľností (o 8,3 %).

<sup>25)</sup> podľa štvrťročného štatistického výkazníctva; bez podnikateľských príjmov, údaje sú upravené o štatistický odhad neevidovanej mzdy zamestnancov u živnostníkov

**G 6. Priemerná mesačná mzda podľa odvetví v 1. štvrt'roku 2022**



Z územného hľadiska vyššiu priemernú mesačnú mzdu ako celé hospodárstvo SR mal opäť len Bratislavský kraj (1 546 eur). V ostatných krajoch sa mzdy v priemere pohybovali od 919 eur v Prešovskom do 1 128 eur v Trnavskom kraji. Vo všetkých krajoch bola priemerná mzda medziročne vyššia s najvyšším relatívnym prírastkom v Žilinskom kraji 8,9 % a v Trnavskom kraji 8,7 %. Po odpočítaní vplyvu inflácie však priemerný zárobok v reálnom vyjadrení vo všetkých krajoch Slovenska klesol. Najmenej v Žilinskom (o 0,4 %) a najviac v Prešovskom kraji (o 2,9 %).

## 5. METODICKÉ VYSVETLIVKY

Názvy odvetví podľa Štatistickej klasifikácie ekonomických činností SK NACE Rev. 2, ktoré sú v textovej alebo tabuľkovej časti správy uvedené v skrátenej podobe

<u>Skrátený názov</u>	<u>Úplný názov</u>
Výroba potravín	Výroba potravín, nápojov a tabakových výrobkov (divízie 10 až 12)
Výroba textilu a kože	Výroba textilu, odevov, kože a kožených výrobkov (13 až 15)
Výroba drevených výrobkov	Výroba drevených a papierových výrobkov, tlač (16 až 18)
Výroba koksu a ropných produktov	Výroba koksu a rafinovaných ropných produktov (19)
Výroba chemikálií	Výroba chemikálií a chemických produktov (20)
Výroba farmaceutických výrobkov	Výroba základných farmaceutických výrobkov a farmaceutických prípravkov (21)
Výroba výrobkov z gumy a plastu	Výroba výrobkov z gumy, plastu a ostatných nekovových minerálnych výrobkov (22,23)
Výroba kovov	Výroba kovov a kovových konštrukcií okrem strojov a zariadení (24,25)
Výroba počítačových výrobkov	Výroba počítačových, elektronických a optických výrobkov (26)
Výroba elektrických zariadení	Výroba elektrických zariadení (27)
Výroba strojov a zariadení	Výroba strojov a zariadení inde neklasifikovaných (28)
Výroba dopravných prostriedkov	Výroba dopravných prostriedkov (29 až 30)
Ostatná výroba	Ostatná výroba, oprava a inštalácia strojov a zariadení (31 až 33)
Dodávka elektriny a plynu	Dodávka elektriny, plynu, pary a studeného vzduchu (35)
Dodávka vody a odpady	Dodávka vody; čistenie a odvod odpadových vôd, odpady a služby odstraňovania odpadov (36 až 39)
Obchod	Veľkoobchod, maloobchod a oprava motorových vozidiel a motocyklov (45) , veľkoobchod okrem motorových vozidiel a motocyklov (46), maloobchod okrem motorových vozidiel a motocyklov (47)
Predaj a oprava motorových vozidiel	Veľkoobchod, maloobchod a oprava motorových vozidiel a motocyklov (45)
Veľkoobchod	Veľkoobchod okrem motorových vozidiel a motocyklov (46)
Maloobchod	Maloobchod okrem motorových vozidiel a motocyklov (47)
Ubytovacie a stravovacie služby	Ubytovanie (55), činnosti reštaurácií a pohostinstiev (56)
Doprava a skladovanie	Pozemná doprava a doprava potrubím (49), vodná doprava (50), letecká doprava (51), skladové a pomocné činnosti v doprave (52), poštové služby a služby kuriérov (53)
Informácie a komunikácia	Nakladateľské činnosti (58), výroba filmov, videozáznamov a televíznych programov, príprava a zverejňovanie zvukových nahrávok (59), činnosti pre rozhlasové a televízne vysielanie (60), telekomunikácie (61), počítačové programovanie, poradenstvo a súvisiace služby (62), informačné služby (63)
Vybrané trhové služby	Činnosti v oblasti nehnuteľností (68), odborné, vedecké a technické činnosti (69 až 74), administratívne a podporné služby (77 až 82)
Verejná správa	Verejná správa a obrana; povinné sociálne zabezpečenie (84)
Služby	Veľkoobchod a maloobchod; oprava motorových vozidiel a motocyklov (45 až 47); Doprava a skladovanie (49 až 53); Informácie a komunikácia (58 až 63); Činnosti v oblasti nehnuteľností (68); Odborné, vedecké a technické činnosti (69 až 71, 73, 74); Administratívne a podporné služby (77 až 82)

## **Hrubý domáci produkt**

Hrubý domáci produkt (HDP) v trhových cenách predstavuje konečný výsledok činnosti rezidentských jednotiek v sledovanom období.

HDP sa kvantifikuje tromi spôsobmi:

- *Výrobná metóda* je súčtom hrubej pridanej hodnoty inštitucionálnych sektorov alebo odvetví v základných cenách plus dane mínus subvencie na produkty (čisté dane z produktov), ktoré nie sú alokované do sektorov alebo odvetví.
- *Výdavková metóda* je súčtom konečného domáceho použitia výrobkov a služieb (konečná spotreba a tvorba hrubého kapitálu) plus vývoz výrobkov a služieb mínus dovoz výrobkov a služieb.
- *Dôchodková metóda* je súčtom odmien zamestnancov, daní z produkcie a dovozu mínus subvencie (čisté dane z produkcie), hrubého prevádzkového prebytku a zmiešaných dôchodkov za celú ekonomiku.

HDP je revidovaný na základe spresnených štvrťročných a ročných zdrojových údajov a metodických zmien.

Čistý domáci produkt - je hrubý domáci produkt znížený o spotrebu fixného kapitálu.

Hrubý národný dôchodok - k hrubému domácomu produktu sa pripočítavajú prvotné dôchodky prijaté zo zahraničia a odčítavajú sa prvotné dôchodky platené do zahraničia.

Zamestnanosť podľa metodiky ESA 2010 - je vyjadrená počtom osôb (zamestnancov a samozamestnávateľov), ktorí sú zapojení do výrobnéj činnosti spadajúcej do rámca výroby v systéme národných účtov. Pri konštrukcii ukazovateľov účtov práce sa používa metóda bilancovania, t. j. bilancuje sa ponuka pracovných síl s dopytom. Ide o porovnávanie a harmonizovanie dát získaných z podnikových zisťovaní s dátami z výberového zisťovania pracovných síl v domácnostiach tak, aby zodpovedali definíciám ILO a metodike ESA 2010. Podľa metodiky ESA 2010 je zamestnanosť vyjadrená v domácom koncepte. V tomto koncepte sa získavajú dáta z podnikových zisťovaní. V záujme porovnateľnosti sa dáta z výberových zisťovaní pracovných síl (zisťované na základe národného konceptu) upravujú o položky ako počet rezidentov pracujúcich v zahraničí, nerezidentov prichádzajúcich zo zahraničia, zamestnancov v kolektívnych domácnostiach, žien na materskej dovolenke a podobne.

## **Cenový deflátor HDP**

Cenový deflátor HDP je súhrnný cenový index, vyjadrujúci vážený aritmetický priemer cenového vývoja v ekonomike oproti základnému obdobiu. Z neho je možné vypočítať cenové zmeny v ekonomike oproti rovnakému obdobiu minulého roku alebo oproti predchádzajúcemu obdobiu. Vypočítava sa ako pomer HDP v bežných a stálych cenách.

## **Tvorba a použitie dôchodkov v sektore domácností**

Tvorba a použitie dôchodkov v sektore domácností sú vyčíslené na základe experimentálneho prepočtu podľa metodiky ESA 2010 zo štvrťročných národných účtov. Sú súčasťou celého systému národných účtov a sú vzájomne prepojené s ostatnými inštitucionálnymi sektormi národného hospodárstva. V dôsledku toho sa vymedzenie položiek príjmov a výdavkov obyvateľstva odlišuje od iných štatistík z tejto oblasti. Do sektora domácností patria jednotliví občania ako koneční spotrebitelia (spotrebiteľská domácnosť) a fyzické osoby - podnikatelia, ktorí podnikajú podľa živnostenského zákona alebo iných právnych predpisov a nie sú zapísaní v obchodnom registri.

Odmeny zamestnancov zahrnujú celkové odmeny v peňažnej podobe alebo v naturáliách, ktoré platí zamestnávateľ zamestnancovi ako odmenu za vykonanú prácu, ktorú zamestnanec vykonal počas daného účtovného obdobia. Členia sa na mzdy, platy a sociálne príspevky zamestnávateľov. Sociálne príspevky zamestnávateľov sa ďalej členia na skutočné sociálne príspevky zamestnávateľov a imputované sociálne príspevky zamestnávateľov.

Dôchodky z majetku vyplývajú z vlastníctva finančných aktív, t. j. vkladov, obligácií alebo hmotných neprodukovaných aktív, ktoré vlastník získa za odmenu, že ich poskytol alebo dal k dispozícii inej inštitucionálnej jednotke. Dôchodky z vlastníctva zahrnujú úroky, rozdelené dôchodky korporácií (dividendy, výbery z dôchodkov kvázikorporácií), ostatné investičné dôchodky a nájomné z pôdy.

Bežné dane z dôchodkov a majetku, atď. majú charakter dane z dôchodkov, ako aj dane z majetku, ktoré sa platia pravidelne každé daňové obdobie. Ide o transfery, pretože štát neposkytuje žiadnu protihodnotu individuálnej jednotke platiacej dane. Bežné dane z dôchodkov a majetku nezahrnujú



dedičské dane, dane z pozostalosti alebo z darov, príležitostné alebo mimoriadne dane z kapitálu alebo majetku, dane z pôdy, budov alebo ostatných aktív (vlastných alebo prenajatých), ktoré sa používajú vo výrobe.

Čisté sociálne príspevky sú skutočné, alebo imputované príspevky domácností do schém sociálneho poistenia na vytvorenie rezerv na platbu sociálnych dávok.

Sociálne dávky (okrem naturálnych sociálnych transferov) pozostávajú z peňažných dávok sociálneho zabezpečenia, ostatných dávok sociálneho poistenia a z peňažných dávok sociálnej podpory.

Ostatné bežné transfery zahŕňujú platby neživotného poistenia a rôzne bežné transfery, ktoré predstavujú transfery neziskovým inštitúciám slúžiacim domácnostiam, transfery medzi domácnosťami, pokuty a penále, výhry, resp. stávky do výšky výhier, atď.

### **Zahraničný obchod s tovarom**

Štatistika zahraničného obchodu vo všeobecnosti zaznamenáva pohyb tovaru medzi Slovenskou republikou a zvyškom sveta. V celkovom dovoze je zahrnutý tovar, ktorý vstúpil do Slovenskej republiky, aby bol pridaný do jej materiálových zdrojov. Súčasťou celkového dovozu je aj tovar dovážaný na spracovanie, ktorý má byť po spracovaní vyvezený vo forme zušľachtených výrobkov. V celkovom vývoze je zahrnutý tovar odobratý z materiálových zdrojov Slovenskej republiky trvalo opúšťajúci jej územie alebo tovar opúšťajúci toto územie na účely spracovania, ktorý má byť po spracovaní dovezený späť vo forme zušľachtených výrobkov.

Štatistika zahraničného obchodu sa zostavuje z údajov zo štatistických zisťovaní INTRASTAT-SK a colných vyhlásení.

Štatistické zisťovania INTRASTAT-SK obsahujú najmä informácie o obchode s tovarom s členskými štátmi EÚ. Transakcie firiem, ktoré neprekročia prah oslobodenia, nie sú predmetom zisťovania. Hodnotu týchto transakcií, ako aj hodnotu dovozov a vývozov tovaru v rámci EÚ firiem, ktoré si nesplnili spravodajskú povinnosť, Štatistický úrad odhaduje, čím môže dochádzať k dočasným odchýlkam od skutočností.

Colné vyhlásenia pokrývajú najmä informácie o obchode s tovarom s nečlenskými krajinami EÚ.

Do štatistiky zahraničného obchodu nie je zahrnutý tovar, ktorý je v dočasnom použití, tovar určený na opravu a po jeho oprave a s tým súvisiace náhradné diely a tovar, pri ktorom bolo v Slovenskej republike uskutočnené len colné konanie (kvázi dovoz a kvázi vývoz).

Údaje o hodnote dovezenej a vyvezenej elektriny a zemného plynu sú odhadnuté na základe údajov o ich fyzických, cezhraničných tokoch.

### **Výberové zisťovanie pracovných síl (VZPS)**

Výberové zisťovanie pracovných síl je od roku 2021 plne zosúladené s novou legislatívou EÚ k integrovaným európskym sociálnym štatistikám (IESS). Za účelom úplnej harmonizácie s novými právnymi predpismi EÚ boli vo VZPS prijaté viaceré opatrenia, v rámci ktorých patria k najvýznamnejším očistenie opory výberu domácností pri vážení o kolektívne zariadenia, prechod na integrované váhy na úrovni domácnosti a jej členov, inovácia dotazníkov, zavedenie hornej hranice u pracujúcej osoby na 89 rokov, vyradenie osôb vykonávajúcich aktívne práce z pracujúcich, presun osôb na rodičovskej dovolenke z nepracujúcich do pracujúcich; premenovanie ekonomicky neaktívnych osôb na osoby mimo trhu práce.

#### Ekonomicky aktívne obyvateľstvo (pracovná sila)

Za ekonomicky aktívne obyvateľstvo sa považujú všetky osoby vo veku od 15 do 89 rokov, ktoré patria medzi pracujúcich alebo nezamestnaných.

#### Pracujúci

Podľa medzinárodne platnej metodiky VZPS sa medzi pracujúcich zahŕňujú všetky osoby vo veku od 15 do 89 rokov, ktoré v sledovanom týždni:

- vykonávali aspoň jednu hodinu akúkoľvek prácu za mzdu, plat, odmenu alebo pracovnú činnosť za účelom dosiahnutia zisku (prácu na plný alebo kratší pracovný čas, stálu, dočasnú, príležitostnú alebo sezónnu prácu) vrátane osôb pracujúcich v zahraničí do 1 roka, osôb dochádzajúcich za prácou do zahraničia a osôb vykonávajúcich prácu na základe dohôd.

- mali prácu, ale nepracovali z dôvodu choroby, dovolenky, náhradného voľna alebo variabilného pracovného času, materskej alebo rodičovskej dovolenky, školenia súvisiaceho so zamestnaním, mimo sezóny, nedostatku práce u zamestnávateľa, štrajku a výluky, s výnimkou osôb na dlhodobom pracovnom voľne.

Patria sem aj vypomáhajúci (neplatení) členovia rodiny v rodinnom podniku alebo na rodinnej farme, ktorí za svoju činnosť nepoberajú žiadnu mzdu ani odmenu.

#### Nezamestnanosť

Nezamestnaní sú všetky osoby vo veku od 15 do 74 rokov, ktoré v sledovanom týždni súčasne spĺňajú nasledovné tri podmienky: v sledovanom týždni nemajú žiadnu platenú prácu, v posledných štyroch týždňoch si aktívne hľadali prácu alebo si prácu už našli a do zamestnania nastúpia v priebehu 3 mesiacov a ktorí sú schopní nastúpiť do práce najneskôr do dvoch týždňov.

Tieto osoby môžu, ale nemusia byť evidované na úradoch práce ako uchádzači o zamestnanie.

Za aktívne spôsoby hľadania si zamestnania sa považujú: hľadanie si zamestnania prostredníctvom úradov práce, súkromných personálnych agentúr alebo prostredníctvom príbuzných, priateľov a známych, podávanie, odpovedanie alebo sledovanie inzerátov v novinách a na internete, aplikovanie a aktualizovanie online životopisov, priame oslovenie zamestnávateľov, účasť na pracovných pohovoroch a organizovanie príprav na začatie podnikania.

#### Miera nezamestnanosti

Miera nezamestnanosti je v percentách vyjadrený podiel počtu nezamestnaných z ekonomicky aktívneho obyvateľstva.

#### **Priemerný počet zamestnaných osôb podľa štatistického výkazníctva**

Priemerný počet zamestnaných osôb zahŕňa zamestnancov a podnikateľov. Kategóriu **zamestnanci** tvoria všetci stáli a dočasní zamestnanci bez ohľadu na ich štátnu príslušnosť, ktorí sú v pracovnom, služobnom, štátnozamestnaneckom alebo členskom pomere k zamestnávateľovi, bez ohľadu na to, či sú skutočne prítomní v práci alebo nie, napr. pre chorobu, dovolenku na zotavenie a pod. a tiež zamestnanci, ktorí nepracovali napr. v dôsledku prestojov, štrajku a výluky. Patria sem tiež zamestnanci s kratším pracovným časom. Nepatria sem osoby na materskej (rodičovskej) dovolenke, uční a študenti na prevádzkovej praxi, osoby pracujúce na dohody o práci vykonávanej mimo pracovného pomeru. Od roku 2006 sú zaradené ozbrojené zložky, od roku 2007 profesionálni vojaci. Kategória **podnikatelia** zahŕňa živnostníkov, samostatne hospodáriacich roľníkov, osoby podnikajúce formou slobodných povolání.

#### **Miera voľných pracovných miest**

Miera voľných pracovných miest sa vypočíta podľa vzorca:

$$\frac{\text{počet voľných pracovných miest}}{(\text{počet obsadených pracovných miest} + \text{počet voľných pracovných miest})} \cdot 100$$

Voľné pracovné miesto je platené (novovytvorené, neobsadené alebo uvoľnené) pracovné miesto, pri ktorom zamestnávateľ podniká aktívne kroky nájsť vhodného kandidáta mimo podniku a je pripravený podniknúť ďalšie kroky, aby voľné miesto obsadil. Za aktívne kroky zamestnávateľa sa považujú: oznam o voľných pracovných miestach na úrad práce, na súkromnú sprostredkovateľnú prácu; inzercia (Internet, denná tlač, vývesná tabuľa); priamy nábor možných kandidátov a využitie stážistov na voľné miesto. Voľným pracovným miestom je tiež pracovné miesto, ktoré sa uvoľní z dôvodu dlhodobej absencie (materská, rodičovská dovolenka) a dlhodobej práceneschopnosti (viac ako 4 týždne). V prípade rezervovania voľného pracovného miesta pre konkrétneho kandidáta, ktorý nastúpi do zamestnania neskôr, toto pracovné miesto prestane byť voľným pracovným miestom, ale ešte nie je obsadeným pracovným miestom.

Obsadené pracovné miesto je platené pracovné miesto v organizácii, na ktoré je priradený jej zamestnanec. Spravidla je počet obsadených pracovných miest rovnaký alebo menší ako evidenčný počet zamestnancov vo fyzických osobách. Pracovné miesta v užívateľských organizáciách, ktoré majú prepožičaných zamestnancov z agentúr dočasného zamestnávania sú vykazované ako obsadené, resp. voľné v týchto agentúrach. V odvetviach s viaczmennou prevádzkou (napr. v priemyselnej výrobe, obchode, službách) pri obsadení jedného pracovného miesta viacerými zamestnancami, sa toto pracovné miesto počíta ako jedno pracovné miesto. Ak je pracovné miesto obsadené neúplne (napr. v trojzmennej prevádzke sú obsadené len dve zmeny, tretia zmena je neobsadená) a zamestnávateľ ho chce aktívnymi krokmi obsadiť, považuje sa toto pracovné miesto ako

voľné, v prípade nepodnikania aktívnych krokov zamestnávateľa na obsadenie tohto pracovného miesta je to pracovné miesto obsadené.

Priemerný počet obsadených, resp. voľných (neobsadených) pracovných miest za štvrťrok sa vypočíta ako aritmetický priemer počtu obsadených resp. voľných pracovných miest k poslednému dňu jednotlivých mesiacov v sledovanom štvrťroku.

### **Priemerná nominálna mesačná mzda**

Priemerná nominálna mesačná mzda zahŕňa čiastku mzdových nákladov, vyplácanú vlastným zamestnancom ako odmenu za prácu alebo jej náhradu na základe právneho vzťahu k zamestnávateľovi (pracovného, služobného, štátnozamestnaneckého alebo členského pomeru). Je to hrubá mzda, neznížená o zákonné alebo so zamestnancom dohodnuté zrážky. Údaje sú prepočítané na zamestnancov (fyzické osoby) a sú bez podnikateľských príjmov. Od roku 2006 sú vrátane plátov ozbrojených zložiek, od roku 2007 vrátane plátov profesionálnych vojakov.

### **Peňažné príjmy a výdavky súkromných domácností**

Údaje sa získavajú prostredníctvom štatistiky rodinných účtov, ktorej cieľom je získanie údajov o výdavkoch a príjmoch súkromných domácností. Súkromnú domácnosť tvorí jedna alebo viac osôb, ktoré spĺňajú dve základné podmienky: 1) bývajú spolu v tom istom byte (obydlí) a 2) spoločne sa podieľajú na výdavkoch, predovšetkým na bývaní a stravovaní.

Na rozdiel od štatistiky národných účtov rodinné účty zisťujú len príjmy a výdavky, spojené so zabezpečovaním chodu domácností a osobných potrieb jej členov.

Od roku 2004 sa zisťovanie príjmov a výdavkov domácností vykonáva na vzorke náhodne vybraných domácností. Údaje sa následne prepočítavajú vážením. V priebehu roka sa vykonávajú predbežné odhady, ktoré sa spresňujú po vykonaní dopočtov za nevyšetrené domácnosti po skončení ročného obdobia.

### **Dávky dôchodkového a nemocenského poistenia**

Do dávok dôchodkového poistenia patria dôchodky starobné, predčasné starobné, invalidné (vrátane výsluhových), vdovské, vdovecké (od roku 2004 sa neposkytuje pevnou sumou, ale sa vypočítava ako vdovský dôchodok) a sirotské.

Z nemocenského poistenia Sociálna poisťovňa vypláca šesť dávok: nemocenské, ošetrovné, materské, vyrovnávací dávka a od 1.4.2021 pribudlo dlhodobé ošetrovné a tehotenské.

Nesystémové dôchodkové dávky hradené štátom zahŕňajú 4 samostatné dávky:

- sociálny dôchodok
- dôchodok manželky
- invalidný dôchodok z mladosti od roku 2005
- dávky podľa § 271 zákona č. 461/2003 Z. z. (dávky z doby pred 1. januárom 1957) a ostatné štátne dávky, ktoré sa viažu k vyplácanému dôchodku:
- zvýšenie dôchodku pre bezvládnosť
- zvýšenie dôchodku z dôvodu jediného zdroja príjmu
- zvýšenie dôchodku za odboj, rehabilitáciu a deportáciu do koncentračných táborov
- príplatok k dôchodku politickým väzňom podľa zákona č. 274/2007 Z. z.
- príspevok účastníkom národného boja za oslobodenie a vdovám a vdovcom po týchto osobách
- zvýšenie sumy starobného a invalidného dôchodku po dovŕšení dôchodkového veku na sumu minimálneho dôchodku
- osobitné určenie sumy starobného, predčasného starobného a invalidného dôchodku (do 31. decembra 2019 vyrovnávací príspevok podľa § 69b až § 69d zákona o sociálnom poistení)
- príspevok športovému reprezentantovi podľa zákona č. 112/2015 Z. z.
- vianočný príspevok (naposledy za rok 2019, potom už len doplatky)
- 13. dôchodok (od roku 2020)
- príplatok za štátnu službu
- jednorazový finančný príspevok politickým väzňom podľa zákon č. 462/2002 Z. z.

Ostatné štátne dávky sú:

- odškodnenie prac. úrazov a chorôb z povolania zamestnancov zrušených zamestnávateľov, ktorých zakladateľom bol štát, alebo Fond národného majetku SR
- plnenia vyplývajúce zo zodpovednosti zamestnávateľa za škodu pri pracovnom úraze a chorobe z povolania vzniknuté pred 1. aprílom 2002 u zamestnávateľa, ktorý mal podľa osobitného predpisu postavenie štátneho orgánu
- úrazové dávky poskytované fyzickým osobám uvedeným v § 17 ods. 2 a 3 zákona o sociálnom poistení
- plnenia podľa § 293o ods. 6

Štátne sociálne dávky zahŕňajú príspevok na dieťa, rodičovský príspevok, príspevky náhradnej rodinnej starostlivosti, príspevok pri narodení dieťaťa, príspevok na pohreb, príspevok rodičom ktorým sa narodili 3, alebo viac detí, príspevok na starostlivosť o dieťa.

### **Sociálne poistenie**

Zákon o sociálnom poistení, účinný od 1. januára 2004, novo definuje sústavu sociálneho poistenia. Jej súčasťou je okrem systémov nemocenského, dôchodkového a úrazového poistenia aj systém poistenia v nezamestnanosti a systém poistenia pre prípad platobnej neschopnosti zamestnávateľa (označený ako garančné poistenie). Dôchodkové poistenie sa rozčleňuje na starobné poistenie a invalidné poistenie. Sociálna poisťovňa vyberá poisťné do ôsmich fondov - základný fond nemocenského poistenia, základný fond starobného poistenia, základný fond invalidného poistenia, základný fond úrazového poistenia, základný fond garančného poistenia, základný fond poistenia v nezamestnanosti, a rezervný fond solidarity a osobitný fond (od roku 2020).

Dávky sociálneho poistenia hradené štátom obsahujú úhradu nákladov Sociálnej poisťovne na dôchodok manželky, sociálny dôchodok, zvýšenie dôchodku z dôvodu jediného zdroja príjmu, zvýšenie dôchodku pre bezvládnosť, zvýšenie dôchodku z dôvodu účasti v odboji a rehabilitácie, nároky na dávky z doby pred 1. januárom 1957, odškodnenie pracovných úrazov a chorôb z povolania zrušených zamestnávateľov, ktorých zakladateľom bol štát alebo Fond národného majetku Slovenskej republiky, plnenia vyplývajúce zo zodpovednosti zamestnávateľa za škodu pri pracovnom úraze a chorobe z povolania vzniknuté pred 1. aprílom 2002 u zamestnávateľa, ktorý mal podľa osobitného predpisu postavenie štátneho orgánu a úrazové dávky poskytované fyzickým osobám podľa § 17 ods. 2 a 3 zákona č. 461/2003 Z. z. o sociálnom poistení v znení neskorších predpisov.

### **Spotrebiteľské ceny**

Indexové schémy cien (systémy váh, reprezentanti a respondenti) sa v pravidelných ročných intervaloch prehodnocujú a prispôbujú aktuálnym štruktúram. Vývoj indexov spotrebiteľských cien sa sleduje na univerzálnom spotrebnom koši, založenom na súbore cca 720 reprezentantov - vybraných druhov tovarov a služieb platených obyvateľstvom. Váhová schéma je každoročne aktualizovaná, pričom podkladom pre aktualizáciu váhovej schémy sú výdavky za obdobie  $t-2$ , vypočítané na základe údajov zisťovaných z podkladov štatistiky rodinných účtov, zo systému národných účtov, z podkladov úsekových štatistík a údajov získaných z rôznych administratívnych zdrojov, ktoré boli použité na spresnenie štruktúry spotreby obyvateľstva. Váhy sú cenovo aktualizované.

Publikované indexy spotrebiteľských cien sú členené do 12 odborov podľa Klasifikácie individuálnej spotreby podľa účelu (COICOP z roku 1999).

Základným (referenčným) obdobím pre cenový index je december 2000. Od januára 2005 sa index spotrebiteľských cien k základnému obdobiu počíta reťazením (cez december minulého roka).

### **Ceny vo výrobnej sfére**

Indexové schémy cien (systémy váh, reprezentanti a respondenti) sa v pravidelných 5-ročných intervaloch prehodnocujú a prispôbujú aktuálnym štruktúram. Ceny výrobcov sú zisťované bez DPH a spotrebných daní.

Schémy indexov cien priemyselných výrobcov (ICPV) obsahujú cca 7 300 reprezentantov (3 700 výrobkov za tuzemsko a 3 600 výrobkov za export). Počet cenových reprezentantov sa priebežne aktualizuje. Od januára 2018 sa ICPV sledujú a publikujú na schémach roku 2015. Súčasne od roku 2018 dochádza k zmene cenového základného obdobia na december 2015 (predtým december 2010). Od januára 2009 sa ICPV sledujú za výrobky zatriedené podľa štatistickej klasifikácie ekonomických činností SK NACE Rev. 2.

Zo vstupných údajov časového radu indexov CPV pre tuzemsko a nového časového radu indexov CPV pre export je vytvorená váhová schéma pre výpočet súhrnných indexov CPV. Za každú oblasť (tuzemsko, export, súhrn) sa počítajú indexy samostatne.

Do konca roku 2017 pre výpočet indexov cien produktov poľnohospodárskej výroby boli stanovené osobitné stále váhy, kôš sledovaných výrobkov a ceny príslušného mesiaca roku 2010. Od januára 2018 je základným obdobím príslušný mesiac roku 2015.

### **Tržby za vlastné výkony a tovar**

Ukazovateľ tržby za vlastné výkony a tovar zahŕňa tržby za vlastné výrobky, tržby z predaja služieb a tržby za tovar, ktoré realizuje podnik za všetky svoje činnosti. Údaje sú agregované podľa hlavnej ekonomickej činnosti podniku, sú bez dane z pridanej hodnoty a bez spotrebnej dane.

### **Poľnohospodárstvo**

Predaj poľnohospodárskych výrobkov zahŕňa predaj vlastných rastlinných a živočíšnych produktov od prvovýrobcov obchodným (nákupným) a spracovateľským organizáciám, súkromníkom, zamestnancom a predaj mimo Slovenskú republiku (priamy vývoz).

Tržby za predaj poľnohospodárskych výrobkov a údaje o predaji živočíšnych výrobkov v hmotnostných jednotkách sú za poľnohospodárske podniky zapísané v registri fariem, do ktorého sú zaradené všetky poľnohospodárske podniky zapísané v obchodnom registri a vybraní samostatne hospodáriaci roľníci so spravodajskou povinnosťou.

Stavy hospodárskych zvierat, produkcia mlieka a vajec sú uvedené zo štvrtročného spracovania poľnohospodárskeho výkazu za všetky právnické a fyzické osoby zapísané v registri fariem vrátane obyvateľstva a ostatných nezapísaných v registri fariem odhadnutých na základe Poľnohospodárskeho štrukturálneho zisťovania 2016.

Od roku 2020 je zmena v metodike, v stavoch zvierat a v produkcii kravského mlieka a slepačích vajec údaje neobsahujú dopočet za domácnosti a za ostatných chovateľov nezapísaných v Registri fariem, za ktorých boli údaje odhadované na základe Poľnohospodárskeho štrukturálneho zisťovania.

### **Priemyselná produkcia**

Výpočet indexu priemyselnej produkcie (PP) je založený na zmene objemu vybraných výrobkov a priemyselných služieb a na dvojstupňovom váhovom systéme. Bázickým obdobím PP je priemerný mesiac roku 2015. Indexy oproti rovnakému obdobiu predchádzajúceho roku sú odvodené z mesačného bázického indexu.

Údaje sa očisťujú o vplyv počtu pracovných dní programom JDEMETRA+. Pri spracovaní každého mesiaca sa spätne upravujú údaje od začiatku časového radu.

### **Stavebníctvo**

Do produkcie odvetvia stavebníctva sa zahŕňa stavebná produkcia vykonaná na území Slovenskej republiky a v zahraničí dodávateľskými stavebnými podnikmi s prevažujúcou stavebnou činnosťou, registrovanými v SR, vrátane živnostníkov a stavebných závodov nestavebných podnikov. Prevažujúca stavebná činnosť je určená registrovanou príslušnosťou podniku k divíziám 41 až 43 Štatistickej klasifikácie ekonomických činností SK NACE Rev. 2.

### **Verejná a neverejná doprava**

Do verejnej dopravy patria podniky s prevažujúcou dopravnou činnosťou vykonávajúce prepravu tovaru a osôb vo vnútroštátnej a medzinárodnej doprave vrátane vedľajších a pomocných činností v doprave.

Do neverejnej dopravy sú zahrnuté podniky s prevažujúcou činnosťou nedopravnou, vykonávajúce prepravnú činnosť pre vlastné potreby (na zabezpečenie vlastného výrobného procesu) a pre cudzie potreby (za úplatu na základe právneho vzťahu).

### **Podnikateľské subjekty**

Publikované údaje sa týkajú len takých právnických osôb a fyzických osôb-podnikateľov, ktoré sú v registri organizácií ŠÚ SR v sledovanom období označené ako ekonomicky aktívne.

Právnické osoby sú jednotky s právnou subjektivitou, ktorých existenciu upravuje zákon nezávisle od jednotlivcov alebo inštitúcií, ktoré ich vlastnia, alebo sú jej členmi.

Podniky sú právnické osoby, ktoré vyrábajú výrobky alebo poskytujú služby. Patria sem obchodné spoločnosti ako napr. akciové spoločnosti, družstvá, spoločnosti s ručením obmedzeným a pod.

Fyzické osoby–podnikatelia sú právne jednotky, ktoré podnikajú alebo vykonávajú inú samostatne zárobkovú činnosť podľa osobitných právnych predpisov vo vlastnom mene, na vlastný účet a na vlastnú zodpovednosť. Patria sem živnostníci (podnikajúci na základe živnostenského oprávnenia), osoby so slobodným povoláním (osoby podnikajúce na základe iného ako živnostenského oprávnenia, napr. advokáti, lekári, audítori a. i.) a samostatne hospodáriaci roľníci (osoby vykonávajúce poľnohospodársku výrobu).

Neziskové inštitúcie sú právnické osoby slúžiace podnikom, štátnej správe a domácnostiam, ako napr. rozpočtové organizácie, príspevkové organizácie, ktorých tržby z činnosti nepresahujú 50 % vykazovaných nákladov, občianske združenia, spolky a kluby, politické strany, cirkvi a iné.

Verejný sektor zahŕňa podniky vo vlastníctve štátnej alebo územnej samosprávy a podniky s medzinárodným vlastníctvom, ktoré sú pod verejnou kontrolou.

Súkromný sektor zahŕňa podniky vo vlastníctve súkromných tuzemských alebo zahraničných právnických alebo fyzických osôb, ktoré nie sú pod verejnou kontrolou.

### **Veľkostné skupiny podnikov**

Za malé podniky sú považované podniky s počtom zamestnancov 0 až 19, za stredné podniky s počtom zamestnancov 20 až 249 a za veľké podniky zamestnávajúce 250 a viac osôb.

### **Odchýlky v súčtoch a podieloch**

Prípadné odchýlky v súčtoch a podieloch vznikajú zaokrúhľovaním údajov.

### **Veľkosť súboru publikovaných údajov**

Ak v textovej časti, v názve tabuľky alebo v poznámke pod tabuľkou nie je uvedená veľkosť súboru publikovaných údajov, údaje sú za celú ekonomiku SR. V prípade zdrojových údajov zistených formou výberového štatistického zisťovania sa následne realizujú odhady výstupných údajov za základný súbor štatistických jednotiek. V niektorých prípadoch sa vykonávajú odhady na celý súbor za ekonomiku SR s využitím administratívnych a iných zdrojov údajov.

### **Údaje podľa krajov**

Publikované údaje v členení podľa krajov za súbor podnikov s počtom zamestnancov 0 až 19 a fyzické osoby podnikateľov a ich zamestnancov sú výsledkom expertných odhadov.

# ŠTATISTICKÁ SPRÁVA

o hospodárstve SR

1. štvrťrok 2022

Analýza vývoja základných makroekonomických ukazovateľov (hrubý domáci produkt, zamestnanosť, nezamestnanosť, mzda), vybraných úsekových ukazovateľov (produkcia tovarov a služieb), súborné, úsekové a regionálne tabuľky, vybrané údaje podľa veľkostných skupín podnikov.