



Štatistický úrad  
Slovenskej republiky

Vybrané  
ukazovatele  
energetiky

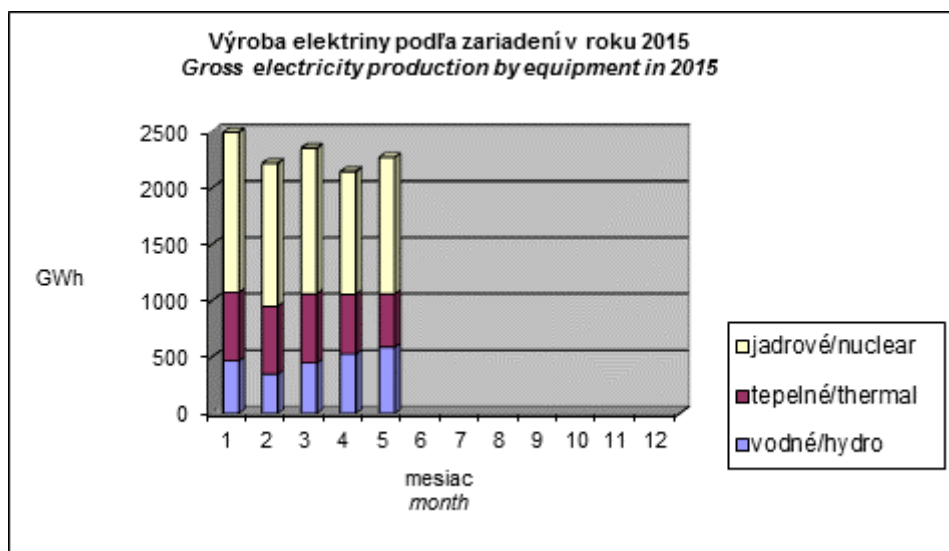
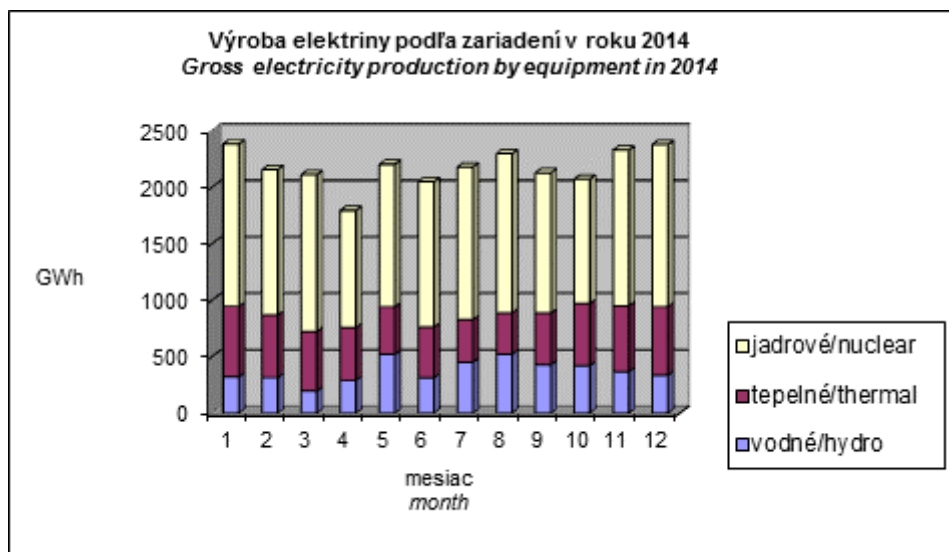
SELECTED  
INDICATORS  
ON ENERGY

5/2015

Okruh: **Energetika**  
Číslo: 840 – 0164/2015  
Kód: 050815  
Dátum: 31. 8. 2015

## Zdroje vybraných druhov tuhých palív a elektriny

### Sources of Selected Solid Fuels and Electricity



Výroba elektriny v máji v porovnaní s aprílom vzrástla o 6 %; vo vodných elektrárňach o 11,5 % a v jadrových elektrárňach o 11,4 %. V tepelných zariadeniach poklesla o 10,8 %. Dovoz elektriny sa oproti aprílu znížil o 22,5 % a vývoz o 5,1 %. Celkové zdroje elektriny sa za január až máj 2015 medziročne zvýšili o 4,7 %.

Produkcija vybraných druhov tuhých palív bola v máji oproti aprílu nižšia o 8,1 % pri medziročnom 5,3 % raste. Dovoz tuhých palív v máji oproti aprílu poklesol o 11,4 % a medziročne o 16,1 %. Celkové zdroje vybraných tuhých palív za január až máj 2015 medziročne vzrástli o 2,5 %.

In May compared with April, electricity production increased by 6 %, in hydroelectric power stations by 11,5 % and in nuclear power stations by 11,4 %. In thermal equipment it decreased by 10,8 %. Compared with April, electricity import decreased by 22,5 % and export by 5,1 %. The total sources of electricity increased by 4,7 %, year-on-year for the January-May 2015 period.

In May compared with April, the production of selected categories of solid fuels decreased by 8,1 %, with a 5,3 % year-on-year increase. In May compared with April, import of solid fuels decreased by 11,4 % and by 16,1 %, year-on-year. The total sources of solid fuels increased year-on-year by 2,5 % for the January-May 2015 period.

**Zdroje vybraných druhov tuhých palív v tis. ton**  
**Sources of Selected Solid Fuels in Ths. Ton**

Ukazovateľ	Mesiac/Month 2014	Mesiac/Month 2015			Index 2015/2014		Indicator
	1.-12.	5.	1.- 5.	5./4.	5.	1.-5.	
<b>Produkcia</b>	<b>3 734</b>	<b>316</b>	<b>1 565</b>	<b>91,9</b>	<b>105,3</b>	<b>100,6</b>	<b>Production</b>
Čierne uhlie	-	-	-	-	-	-	Hard coal
Hnedé uhlie a lignit	2 174	177	882	85,1	104,7	97,8	Brown coal and lignite
Koks čiernouhoľný	1 560	139	683	102,2	106,1	104,6	Hard coal coke
<b>Dovoz</b>	<b>4 447</b>	<b>312</b>	<b>1 853</b>	<b>88,6</b>	<b>83,9</b>	<b>104,6</b>	<b>Import</b>
Čierne uhlie	3 784	280	1 498	95,2	84,6	97,7	Hard coal
Hnedé uhlie a lignit	471	23	243	62,2	95,8	136,5	Brown coal and lignite
Koks čiernouhoľný	192	9	112	42,9	52,9	183,6	Hard coal coke
<b>Vývoz</b>	<b>32</b>	<b>0</b>	<b>1</b>	<b>x</b>	<b>x</b>	<b>6,3</b>	<b>Export</b>
Čierne uhlie	-	-	-	x	x	-	Hard coal
Hnedé uhlie a lignit	0	0	0	x	x	0	Brown coal and lignite
Koks čiernouhoľný	32	0	1	x	x	6,3	Hard coal coke
<b>Zmena zásob (+, -)</b>	<b>-135</b>	<b>19</b>	<b>32</b>	<b>x</b>	<b>x</b>	<b>x</b>	<b>Stock changes (+, -)</b>
Čierne uhlie	-18	16	34	x	x	x	Hard coal
Hnedé uhlie a lignit	-127	24	47	x	x	x	Brown coal and lignite
Koks čiernouhoľný	10	-21	-49	x	x	x	Hard coal coke
<b>Zdroje spolu</b>	<b>8 014</b>	<b>647</b>	<b>3 449</b>	<b>97,6</b>	<b>93,2</b>	<b>102,5</b>	<b>Sources total</b>
Čierne uhlie	3 766	296	1 532	102,8	87,3	94,6	Hard coal
Hnedé uhlie a lignit	2 518	224	1 172	98,7	112,0	111,8	Brown coal and lignite
Koks čiernouhoľný	1 730	127	745	85,8	81,9	106,6	Hard coal coke

**Zdroje elektriny v GWh**  
**Sources of Electricity in GWh**

Ukazovateľ	Mesiac/Month 2014	Mesiac/Month 2015			Index 2015/2014		Indicator
	1.-12.	5.	1.-5.	5./4.	5.	1.-5.	
<b>Výroba elektriny</b>	<b>26 102</b>	<b>2 275</b>	<b>11 495</b>	<b>106,0</b>	<b>103,2</b>	<b>107,9</b>	<b>Gross electricity production</b>
v tom zariadenia: vodné	4 497	591	2 387	111,5	113,0	144,6	in which equipment: Hydro
tepelné	5 985	470	2 819	89,2	111,9	108,7	Thermal
jadrové	15 620	1 214	6 289	111,4	96,2	98,1	Nuclear
<b>Dodávka elektriny</b>	<b>24 435</b>	<b>2 142</b>	<b>10 795</b>	<b>106,1</b>	<b>103,5</b>	<b>108,4</b>	<b>Net electricity production</b>
v tom zariadenia: vodné	4 436	584	2 357	111,5	113,0	144,8	in which equipment: Hydro
tepelné	5 430	429	2 574	89,0	113,5	109,4	Thermal
jadrové	14 569	1 129	5 864	111,5	96,2	98,1	Nuclear
<b>Dovoz</b>	<b>12 927</b>	<b>742</b>	<b>5 448</b>	<b>77,5</b>	<b>94,4</b>	<b>97,6</b>	<b>Import</b>
<b>Vývoz</b>	<b>11 861</b>	<b>817</b>	<b>5 043</b>	<b>94,9</b>	<b>95,8</b>	<b>103,5</b>	<b>Export</b>
<b>Zdroje spolu</b>	<b>27 168</b>	<b>2 200</b>	<b>11 900</b>	<b>98,0</b>	<b>102,9</b>	<b>104,7</b>	<b>Sources total</b>

Publikácia je zostavená z mesačného zisťovania Energ 7-12 (Mesačný výkaz o výrobe elektriny a tepla). Spravidajskými jednotkami sú výrobcovia tepla, ak prevádzkujú aspoň jeden zdroj s inštalovaným výkonom 0,35 MW a vyšším, výrobcovia elektriny a jednotky, ktoré sa zaoberajú rozvodom elektriny a tepla. Ďalším zdrojom údajov je Energ 8-12 (Mesačný výkaz o tuhých a vybraných plynných palivách). Spravidajskými jednotkami sú subjekty s počtom 20 a viac zamestnancov v odvetví výroba kovov, bez ohľadu na počet zamestnancov s prevažujúcou činnosťou ťažba čierneho uhlia, hnedého uhlia a lignitu, ťažba rašeliny, veľkoobchodu s tuhými, kvapalnými a plynnými palivami a súvisiacimi produktmi a výrobcovia, dovozcovia, vývozcovia a skladovatelia sledovaných produktov.

Publikované mesačné údaje sú predbežné a nie sú upresňované.

The publication is drawn up on the base of monthly survey Energ 7-12 (Monthly survey on electricity and heat production). Reporting units are heat producers in case that they operate at least one source with installed capacity 0,35 MW or higher, electricity producers and units, which operate in electricity and heat distribution. The second data source is Energ 8-12 (Monthly survey on solid and selected gaseous fuels). Reporting units are organizations with 20 and more employees in metal production activity, without regard to the number of employees with prevailing activity of hard coal, brown coal, lignite and peat mining, wholesale organizations dealing with solid, liquid and gaseous fuels and related products and producers, importers, exporters and warehouse keepers of related products.

The published monthly data is preliminary and the backwards precising is not carried out.