



ŠTATISTICKÝ  
ÚRAD  
SLOVENSKEJ  
REPUBLIKY

# Stavebná produkcia, zamestnanci a mzdy v stavebných podnikoch SR

Construction production,  
employees and wages  
in construction enterprises in the SR

Odvetvové  
štatistiky

12  
2021

Kód: 052021

Okruh: Stavebníctvo

Dátum: Február 2022

# Stavebná produkcia, zamestnanci a mzdy v stavebných podnikoch SR

Construction production,  
employees and wages  
in construction enterprises in the SR

Sekcia podnikových štatistík

Generálny riaditeľ sekcie: Libuša Kolesárová

Odbor štatistiky stavebníctva, obchodu a služieb

Kontaktná osoba: Iveta Syneková, tel. +421/2/50 23 63 13

12  
2021

## **ZVEREJŇOVANIE VYBRANÝCH ÚDAJOV ŠTATISTICKÉHO ÚRADU SR**

Kalendár prvého zverejnenia vybraných údajov Štatistického úradu SR je dostupný na internetovom portáli [www.statistics.sk](http://www.statistics.sk). Všetky upresnenia termínov za kategóriu stavebníctvo sú zverejnené na uvedenom internetovom portáli vopred.

## **RELEASE OF SELECTED DATA OF THE STATISTICAL OFFICE OF THE SR**

Calendar of the first release of selected data of the Statistical Office of the SR is available on the Internet portal [www.statistics.sk](http://www.statistics.sk). All amendments of deadlines for the category of construction are published on the given Internet portal in advance.

**Autor publikácie:** Odbor štatistiky stavebníctva, obchodu a služieb

### **Štatistický úrad Slovenskej republiky**

Informačný servis

Lamačská cesta 3/C

840 05 Bratislava

tel. +421/2/50 23 63 35, +421/2/50 23 63 39

e-mail: [info@statistics.sk](mailto:info@statistics.sk)

[www.statistics.sk](http://www.statistics.sk)

-----

Rozmnožovanie obsahu tejto publikácie, ako aj jednotlivých častí, v pôvodnej alebo upravenej podobe pre komerčné účely, je možné len s písomným súhlasom Štatistického úradu SR. Údaje, ktoré sú obsahom tejto publikácie, je možné použiť len s uvedením zdroja.

Copying contents of this publication either whole or single parts, both in original and adjusted form for commercial purposes is possible only unless the Statistical Office of the Slovak Republic gives written permission. Data of this publication can be used only with identification of the source.

# O B S A H / C O N T E N T S

Strana/  
Page no

Úvod / <i>Preface</i>	2
<b>Stavebníctvo v SR - súhrnné výsledky /</b> <b>Construction in the SR - aggregated results</b>	
Vývoj vybraných ukazovateľov / <i>Development of selected indicators</i>	6
Súhrnné výsledky / <i>Aggregated results</i>	8
Vybrané ukazovatele stavebných podnikov podľa veľkostnej štruktúry / <i>Selected indicators of construction enterprises by size structure</i>	12
Vývoj stavebnej produkcie, tržieb a zamestnanosti v odvetví stavebníctva / <i>Development of construction production, turnover and employment in branch of construction</i>	13
Vývoj stavebnej produkcie v tuzemsku podľa smerov výstavby – KS / <i>Development of construction production in inland by orientation of construction Work - CC</i>	15
Vývoj stavebnej produkcie, tržieb za vlastné výkony a tovar, cien stavebných prác, materiálov a výrobkov spotrebovávaných v stavebníctve / <i>Development of construction production, turnover and prices of construction works, materials and components used in construction</i>	16
Sezónna analýza časových radov / <i>Seasonal analysis of time series</i>	20
Metodické vysvetlivky / <i>Methodological comments</i>	28

## ÚVOD

Publikácia obsahuje mesačné informácie o výsledkoch stavebných podnikov registrovaných v SR, predovšetkým o realizovanej stavebnej produkcii v podrobnejšom členení z hľadiska vecnej štruktúry a ukazovatele o zamestnancoch, ich odpracovaných hodinách, mzdách a produktivite práce.

**Stavebný podnik registrovaný v SR** je podnikateľský subjekt s prevažujúcou stavebnou činnosťou, ktorá je určená registrovanou príslušnosťou subjektu k divíziám 41, 42, 43 štatistickej klasifikácie ekonomických činností SK NACE Rev.2.

Súbor **stavebných podnikov** zahŕňa:

- a) stavebné podniky s počtom zamestnancov 20 a viac osôb, zapísané do obchodného registra a stavebné podniky s počtom zamestnancov do 19 osôb vrátane, ktoré mali v predchádzajúcom roku obrát vyšší ako 5 mil. EUR (zdroj údajov - mesačný výkaz Stav P 1-12 - celoplošné zisťovanie);
- b) stavebné podniky s počtom zamestnancov do 19 osôb vrátane, zapísané do obchodného registra, ktoré nemali v predchádzajúcom roku obrát vyšší ako 5 mil. EUR (zdroj údajov - mesačný výkaz Stav P 1-12 - výberová vzorka, nad ktorou sa realizuje matematicko-štatistickými metódami dopočet údajov na celý súbor);
- c) fyzické osoby podnikajúce na základe živnostenského oprávnenia podľa zákona č. 455/1991 Zb. (zdroj informácií - počet vydaných živnostenských povolení na základe ktorých sa mesačne vykonáva odhad vybraných ukazovateľov).

Do objemu produkcie celého odvetvia stavebníctva sa k súboru za „*Stavebné podniky*“ pripočítava stavebná produkcia realizovaná stavebnými závodmi nestavebných podnikov (zdroj údajov - ročné výkazníctvo za závody, mesačne sa údaje odhadujú z výsledkov predchádzajúcich období).

## Stavebníctvo v SR - súhrnné výsledky

Publikácia obsahuje súhrnné údaje za celé odvetvie aj s analytickým komentárom vývoja vybraných ukazovateľov. Do produkcie **odvetvia stavebníctva** sa zahŕňa stavebná produkcia vykonaná na území Slovenskej republiky a v zahraničí dodávateľskými stavebnými podnikmi s prevažujúcou stavebnou činnosťou registrovanými v SR vrátane samostatne zárobkovo činných osôb (živnostníkov) a stavebnými závodmi nestavebných podnikov, bez ohľadu na veľkosť meranú počtom zamestnancov a formu vlastníctva.

Údaje sa následne po uplynutí sledovaného kalendárneho štvrťroka na základe dodatočne nahlásených opráv mesačného výkazu Stav P 1-12, resp. spresňovania cenových deflátorov pravidelne štvrťročne korigujú.

Indexy sú počítané z údajov vykázaných v metodike a organizácii príslušného bežného roka po prepočítaní cenovými deflátorami na stále ceny k priemeru roka 2015, resp. indexy v cenách bežného roka z údajov bez cenových prepočtov.

Súčasťou tejto časti publikácie je aj dlhodobejší vývoj základných ukazovateľov o stavebnej produkcii a zamestnancoch, ktoré sú porovnávané k bazickému obdobiu (priemerný mesiac 2015=100), ako aj sezónne očistený časový rad stavebnej produkcie v číselnom a grafickom vyjadrení. Sezónna analýza je realizovaná programovým vybavením DEMETRA.

Účelom sezónneho očistenia je eliminovanie pravidelne sa opakujúcich sezónnych výkyvov vo vývoji časového radu. Sezónne očistený časový rad bol vytvorený ako súčet trendovej zložky, náhodnej zložky (nepravidelných výkyvov) a extrémnych výkyvov. Z pôvodného časového radu bola vylúčená sezónna zložka. Sezónne očistený časový rad sa každý mesiac pridaním nového údaju spätne rekonštruuje. Tým sa zabezpečuje spresňovanie analýzy sezónnosti na základe najnovších údajov.

Štatistický úrad Slovenskej republiky prešiel od januára 2013 na **zverejňovanie mesačných údajov a hodnotenie vývoja za vybrané ukazovatele (tržby a zamestnanosť) na základe indexov**. Ide o zmenu systému publikovania ukazovateľov charakterizujúcich krátkodobý vývoj **v súlade s európskymi štandardami**. Podľa tejto zmeny sú relevantné údaje publikované aj v mesačnej publikácii a rovnako budú upravené aj časové rady týchto ukazovateľov v databázach ŠÚ SR.

## PREFACE

The publication contains monthly information on results of construction enterprises registered in the Slovak Republic (hereafter: SR), first of all on construction production realised in more deep into detail going itemisation from the point of view of their material structure and indicators on employees, workers involved in construction work, number of worked hours by employees and workers, wages and labour productivity.

**Construction enterprise registered in the SR** is a business subject with major activity in the field of building and construction that is determined by its registered appurtenance to divisions 41, 42, 43 of the statistical classification of economic activities of the SK NACE rev.2.

The file of **Construction enterprises** includes:

- a) Construction enterprises employing 20 and more persons enrolled in Business Register and also construction enterprises employing up to 19 persons which had the annual turnover higher than 5 million EUR in previous year (data source: monthly report „Stav P 1-12“ - exhaustive survey);
- b) Construction enterprises employing up to 19 persons enrolled in Business Register that had not the annual turnover higher than 5 million EUR (data source: monthly report „Stav P 1-12“ - over the processing data of the sample is realised the gross up for the whole file by mathematical-statistical methodologies);
- c) Physical persons performing their business activity on the base of issued trade licences according to Act no. 455/1991 [Digest] (data source: number of issued trade licences on the basis of which a monthly estimate of selected indicators is made).

**Production volume of the construction branch** - to the file *Construction enterprises* is added the construction production realised by construction establishments of non-construction enterprises (data source - construction establishments from the annual reporting system, monthly the data are estimated on the basis of the results from the previous period).

### ***Construction in the SR - aggregated results***

The publication contains data on total branch with analytical comment of development of selected indicators. The production of the construction branch covers construction production realised on the territory of the SR and abroad by supplier construction enterprises with the major activity in the field of building and construction, registered in the SR including self-employed persons (tradesmen) and construction establishment of non-construction enterprises regardless of their size measured by number of employees and ownership form.

Data are adjusted on regular quarterly basis after elapsing of the reference calendar quarter based on additionally reported corrections of monthly report „Stav P 1-12“, respectively adjustment of price deflators.

Indices are calculated on the base of data reported in methodology and organisation of the relevant current year being recalculated by the price deflators

into the constant prices as the average of 2015, or indices being expressed in prices of the current year are based on data without any price recalculations, respectively.

Part of this publication is also long-time development of the basic indicators on construction production and employees, which are compared with the basic period (average month of 2015=100), as well as the seasonally adjusted time series of construction production in numerical and graphical expression. Seasonal analysis is realised by DEMETRA software.

Purpose of seasonal adjustment is elimination of regularly repeated seasonal deviations in time-series development. Seasonally adjusted time-series has been created as the summation of trend component, irregular component (irregular deviations) and extreme deviations. Seasonally component was excluded from original time-series.

Seasonally adjusted time-series is monthly retrospectively reconstructed by new data addition. In this way making more accurate analysis is arranged on the base of the latest data.

The Statistical Office of the Slovak Republic has undergone a transition to the **publication of monthly data and evaluation of economic development in selected indicators (turnover and employment) on the basis of indices**. The change concerns the publication system of indicators of short-term development **in accordance with European standards**. According to this change the relevant indicators are published in the monthly publication and the time series of these indicators will be thus adjusted in the databases of the SO SR alike.



## Vývoj vybraných ukazovateľov <sup>1)</sup>

**Stavebná produkcia** <sup>2)</sup> v decembri 2021 dosiahla 588,6 mil. Eur a v porovnaní s decembrom 2020 sa znížila o 0,9 %. Po zohľadnení sezónnych vplyvov bola stavebná produkcia o 2,7 % vyššia ako v novembri 2021. Priemerná denná produkcia (26,8 mil. Eur) sa pri vyššom počte pracovných dní (o jeden deň) medziročne znížila o 5,4 %.

Produkcia realizovaná firmami v **tuzemsku** sa v porovnaní s decembrom 2020 znížila o 1,5 % a dosiahla 536,1 mil. Eur. Jej podiel na celkovej stavebnej produkcii predstavoval 91,1 %. Vývoj tuzemskej produkcie ovplyvnilo medziročné zníženie **novej výstavby**, vrátane modernizácií a rekonštrukcií, o 4,3 % na 362,8 mil. Eur a zvýšenie **opráv a údržby** o 5,1 % na 149,4 mil. Eur. Produkcia realizovaná v **zahraničí** sa medziročne zvýšila o 5,4 % na 52,5 mil. Eur; z celkového objemu produkcie tvorila 8,9 %.

V štruktúre tuzemskej produkcie nová výstavba tvorila 67,7 %, podiel prác na opravách a údržbe tvoril 27,9 %. Z hľadiska výrobného zamerania sa v porovnaní s decembrom 2020 **výstavba na budovách** zvýšila o 2,8 % na 357,1 mil. Eur a **práce na inžinierskych stavbách** sa znížili o 8,7 % na 178,9 mil. Eur. V rámci tuzemska tvorili práce na budovách 66,6 % a práce na inžinierskych stavbách predstavovali z celkového objemu 33,4 % produkcie.

**Stavebné podniky** dosiahli v decembri 2021 **tržby za vlastné výkony a tovar** vyššie o 8,3 % v porovnaní s decembrom 2020. Po zohľadnení sezónnych vplyvov sa tržby zvýšili o 8,7 % v porovnaní s novembrom 2021.

V stavebných podnikoch sa v decembri počet **zamestnaných osôb** medziročne znížil o 0,8 %. Produktivita práce, meraná stavebnou produkciou na zamestnanú osobu, sa znížila o 0,1 %. Priemerná nominálna mesačná mzda v decembri dosiahla 882 Eur a medziročne vzrástla o 5,9 %, reálna mzda sa zvýšila o 0,1 %.

**Stavebná produkcia za celý rok 2021** dosiahla 5 427,2 mil. Eur a oproti rovnakému obdobiu roka 2020 je nižšia o 2,1 %. Produkcia vykonaná v **tuzemsku** sa medziročne znížila o 4,8 % na 4 884,8 mil. Eur. V štruktúre tuzemskej produkcie **nová výstavba**, vrátane modernizácií a rekonštrukcií, tvorila 68,6 %, realizovaný objem prác (3 350,7 mil. Eur) sa znížil o 7,8 %. **Opravy a údržba** v objeme 1 325,6 mil. Eur sa zvýšili o 1,1 % v porovnaní s minulým rokom a ich podiel tvoril 27,1 %. Produkcia v **zahraničí** bola vyššia o 30,5 %.

**Stavebné podniky** od začiatku roka realizovali **tržby za vlastné výkony a tovar** vyššie o 0,8 % v porovnaní s rokom 2020.

V priemere od začiatku roka 2021 sa v stavebných podnikoch počet **zamestnaných osôb**, v porovnaní s rokom 2020 znížil o 3,8 %. Produktivita práce, meraná stavebnou produkciou na zamestnanú osobu, sa oproti roku 2020 zvýšila o 1,7 %. Priemerná nominálna mesačná mzda od začiatku roka 2021 dosiahla 818 Eur a medziročne vzrástla o 7,6 %, reálna mzda sa zvýšila o 4,3 %.

<sup>1)</sup> pokiaľ nie je uvedené inak, indexy sú počítané z údajov v stálych cenách (priemer roka 2015), absolútne údaje a ich štruktúra sú v bežných cenách

<sup>2)</sup> stavebná produkcia zahŕňa objem prác vykonaných vlastnými zamestnancami; vrátane odhadu produkcie za stavebné závody nestavebných podnikov

## ***Development of selected indicators*** <sup>1)</sup>

**In December 2021, construction output** <sup>2)</sup> amounted to EUR 588,6 million and compared with December 2020, it decreased by 0,9 %. After seasonal adjustment, construction output was higher by 2,7 % than in November 2021. The average daily output (EUR 26,8 million) affected by the higher number of working days (by 1 day) decreased by 5,4 %, year-on-year.

Construction output realized by **domestic** construction enterprises decreased by 1,5 % and amounted to EUR 536,1 million compared with December 2020. Its share of the whole construction output represented 91,1 %, year-on-year. The development of the domestic output was affected by a year-on-year decrease in **new construction**, including renewals and enhancements by 4,3 % to EUR 362,8 million and also by an increase of **repairs and maintenance** by 5,1 % to EUR 149,4 million. **Non-domestic** construction output increased by 5,4 % year-on-year to EUR 52,5 million; it represented 8,9 % of the total volume of the output.

In the structure of the domestic output, new construction represented 67,7 %, the share of repair and maintenance works represented 27,9 %. Compared with December 2020, **construction of buildings** increased by 2,8 % to EUR 357,1 million and **civil engineering works** decreased by 8,7 % and amounted to EUR 178,9 million, in terms of output specification. Construction works for buildings represented 66,6 % of the domestic output and the volume of civil engineering works accounted for 33,4 % of the output.

In December 2021, **turnover of construction enterprises** was higher by 8,3 %, compared with December 2020. It was higher by 8,7 % than in November 2021 after seasonal adjustment.

In December this year, the **number of the employed persons** in construction enterprises decreased by 0,8 %, year-on-year. Labour productivity measured by construction output per an employed person decreased by 0,1 %. The average nominal monthly wage amounted to EUR 882 and it increased year-on-year by 5,9 % in November, the real wage increased by 0,1 %.

**During the whole year of 2021, construction output** amounted to EUR 5 427,2 million, it decreased by 2,1 % compared with the corresponding period in 2020. **Domestic** output decreased year-on-year by 4,8 % to EUR 4 884,8 million. In the structure of the domestic output, **new construction**, renewals and enhancements represented 68,6 %, realized volume of works (EUR 3 350,7 million) dropped by 7,8 %. **Repairs and maintenance** amounted to EUR 1 325,6 million and it increased by 1,1 % compared with the corresponding period last year and their share represented 27,1 %. **Non-domestic** output increased by 30,5 %.

Since the beginning of the year, **turnover** was realized by **construction enterprises** and it was higher by 0,8 % than in the corresponding period in 2020.

Since the beginning of 2021, the number of **persons employed**, on average, in construction enterprises decreased by 3,8 % compared with 2020. Labour productivity measured by construction output per an employed person rose by 1,7 % compared with 2020. Since the beginning of 2021, the average nominal monthly wage amounted to EUR 818 and it increased by 7,6 %, year-on-year and the real wage increased by 4,3 %.

---

<sup>1)</sup> unless otherwise stated, indices are calculated from data at constant prices (average of 2015) absolute data and their structure are at current prices

<sup>2)</sup> construction output includes works carried out by own employees; including estimation of production for self-employed persons and non-construction enterprises

**Súhrnné výsledky**  
*Aggregated results*

Ukazovateľ	Ceny bežného roku Prices of current year		Indicator
	December	index	
	December	<u>12.2021</u> 12.2020	
<b>Stavebníctvo spolu</b>			<b>Construction total</b>
Stavebná produkcia (mil. Eur) <sup>1) 2)</sup>	588,6	105,9	Construction production (Mill. EUR) <sup>1) 2)</sup>
Stavebná produkcia v tuzemsku (mil. Eur)	536,1	105,2	Construction production in inland (Mill. EUR)
z toho: nová výstavba, rekonštrukcie a modernizácie	362,8	102,3	of which: New construction, reconstruction and modernization
opravy a údržba	149,4	111,5	Repair and maintenance
Stavebná produkcia v tuzemsku (mil. Eur)			Construction production in inland (Mill. EUR)
z toho: budovy	357,1	110,5	of which: buildings
inžinierske stavby	178,9	96,1	engineering buildings
Stavebná produkcia v zahraničí (mil. Eur)	52,5	112,6	Construction production abroad (Mill. EUR)
Priemerná denná produkcia (mil. Eur)	26,8	101,0	Average daily production (Mill. EUR)
<u>Stavebné podniky</u>			<u>Construction enterprises</u>
Tržby za vlastné výkony a tovar	x	115,7	Turnover
Stavebná produkcia (mil.Eur) <sup>1)</sup>	583,8	105,8	Construction production (Mill.EUR) <sup>1)</sup>
Priemerný počet zamestnaných osôb <sup>3)</sup>	x	99,2	Average number of employed persons <sup>3)</sup>
Produktivita práce (Eur) <sup>4)</sup>			Labour productivity (EUR) <sup>4)</sup>
na zamestnanú osobu	3 629,20	106,7	per employed person
Hodinová produktivita práce (Eur)			Hourly labour productivity (EUR)
na zamestnanú osobu	29,89	103,2	per employed person
Priemerná nominálna mesačná mzda (Eur)	882	105,9	Average nominal monthly wage (EUR)

<sup>2)</sup> vrátane stavebných závodov  
nestavebných podnikov

<sup>3)</sup> zamestnané osoby sú zamestnanci a podnikatelia  
(bez vypomáhajúcich osôb v domácnosti)

<sup>4)</sup> produktivita práce zo stavebnej produkcie

<sup>2)</sup> Including construction establishments  
of non-construction enterprises

<sup>3)</sup> Employed persons are employers  
and entrepreneurs (without contributing  
family workers)

<sup>4)</sup> Labour productivity from construction production

**Súhrnné výsledky**  
**Aggregated results**

Ukazovateľ	Stále ceny <sup>5)</sup> Constant prices <sup>5)</sup>		Indicator
	December December	index 12.2021 12.2020	
<b>Stavebníctvo spolu</b>			<b>Construction total</b>
Stavebná produkcia (mil. Eur) <sup>1) 2)</sup>	473,5	99,1	Construction production (Mill. EUR) <sup>1) 2)</sup>
Stavebná produkcia v tuzemsku (mil. Eur)	431,3	98,5	Construction production in inland (Mill. EUR)
z toho: nová výstavba, rekonštrukcie a modernizácie	291,7	95,7	of which: New construction, reconstruction and modernization
opravy a údržba	121,0	105,1	Repair and maintenance
Stavebná produkcia v tuzemsku (mil. Eur)			Construction production in inland (Mill. EUR)
z toho: budovy	284,7	102,8	of which: buildings
inžinierske stavby	146,5	91,3	engineering buildings
Stavebná produkcia v zahraničí (mil. Eur)	42,3	105,4	Construction production abroad (Mill. EUR)
Priemerná denná produkcia (mil. Eur)	21,5	94,6	Average daily production (Mill. EUR)
<u>Stavebné podniky</u>			<u>Construction enterprises</u>
Tržby za vlastné výkony a tovar	x	108,3	Turnover
Stavebná produkcia (mil.Eur) <sup>1)</sup>	469,6	99,1	Construction production (Mill.EUR) <sup>1)</sup>
Priemerný počet zamestnaných osôb <sup>3)</sup>	x	99,2	Average number of employed persons <sup>3)</sup>
Produktivita práce (Eur) <sup>4)</sup> na zamestnanú osobu	2 919,71	99,9	Labour productivity (EUR) <sup>4)</sup> per employed person
Hodinová produktivita práce (Eur) na zamestnanú osobu	24,04	96,7	Hourly labour productivity (EUR) per employed person
Reálna mesačná mzda (Eur)	834	100,1	Real monthly wage (EUR)

<sup>2)</sup> vrátane stavebných závodov  
nestavebných podnikov

<sup>3)</sup> zamestnané osoby sú zamestnanci a podnikatelia  
(bez vypomáhajúcich osôb v domácnosti)

<sup>4)</sup> produktivita práce zo stavebnej produkcie

<sup>5)</sup> priemer roku 2015 =100

<sup>2)</sup> Including construction establishments  
of non-construction enterprises

<sup>3)</sup> Employed persons are employers  
and entrepreneurs (without contributing  
family workers)

<sup>4)</sup> Labour productivity from construction production

<sup>5)</sup> Average of 2015 =100

**Súhrnné výsledky**  
*Aggregated results*

Ukazovateľ	Ceny bežného roku <i>Prices of current year</i>		Indicator
	Január až December <i>January- December</i>	index <u>1.- 12.2021</u> 1.- 12.2020	
<b>Stavebníctvo spolu</b>			<b>Construction total</b>
Stavebná produkcia (mil. Eur) <sup>1) 2)</sup>	5 427,2	102,5	Construction production (Mill. EUR) <sup>1) 2)</sup>
Stavebná produkcia v tuzemsku (mil. Eur)	4 884,8	99,7	Construction production in inland (Mill. EUR)
z toho: nová výstavba, rekonštrukcie a modernizácie	3 350,7	96,6	of which: New construction, reconstruction and modernization
opravy a údržba	1 325,6	105,7	Repair and maintenance
Stavebná produkcia v tuzemsku (mil. Eur)			Construction production in inland (Mill. EUR)
z toho: budovy	3 330,2	102,2	of which: buildings
inžinierske stavby	1 554,6	94,7	engineering buildings
Stavebná produkcia v zahraničí (mil. Eur)	542,3	137,0	Construction production abroad (Mill. EUR)
Priemerná denná produkcia (mil. Eur)	21,4	101,3	Average daily production (Mill. EUR)
<u>Stavebné podniky</u>			<u>Construction enterprises</u>
Tržby za vlastné výkony a tovar	x	105,6	Turnover
Stavebná produkcia (mil. Eur) <sup>1)</sup>	5 377,9	102,4	Construction production (Mill. EUR) <sup>1)</sup>
Priemerný počet zamestnaných osôb <sup>3)</sup>	x	96,2	Average number of employed persons <sup>3)</sup>
Produktivita práce (Eur) <sup>4)</sup> na zamestnanú osobu	33 516,24	106,5	Labour productivity (EUR) <sup>4)</sup> per employed person
Hodinová produktivita práce (Eur) na zamestnanú osobu	22,29	106,3	Hourly labour productivity (EUR) per employed person
Priemerná nominálna mesačná mzda (Eur)	818	107,6	Average nominal monthly wage (EUR)

<sup>1)</sup> stavebná produkcia vykonaná vlastnými zamestnancami

<sup>2)</sup> vrátane stavebných závodov nestavebných podnikov

<sup>3)</sup> zamestnané osoby sú zamestnanci a podnikatelia (bez vypomáhajúcich osôb v domácnosti)

<sup>4)</sup> produktivita práce zo stavebnej produkcie

<sup>1)</sup> Construction production carried out by own employees

<sup>2)</sup> Including construction establishments of non-construction enterprises

<sup>3)</sup> Employed persons are employers and entrepreneurs (without contributing family workers)

<sup>4)</sup> Labour productivity from construction production

**Súhrnné výsledky**  
**Aggregated results**

Ukazovateľ	Stále ceny <sup>5)</sup> Constant prices <sup>5)</sup>		Indicator
	Január až December January- December	index 1.-12.2021 1.-12.2020	
<b>Stavebníctvo spolu</b>			<b>Construction total</b>
Stavebná produkcia (mil. Eur) <sup>1) 2)</sup>	4 497,5	97,9	Construction production (Mill. EUR) <sup>1) 2)</sup>
Stavebná produkcia v tuzemsku (mil. Eur)	4 049,1	95,2	Construction production in inland (Mill. EUR)
z toho: nová výstavba, rekonštrukcie a modernizácie	2 774,3	92,2	of which: New construction, reconstruction and modernization
opravy a údržba	1 101,3	101,1	Repair and maintenance
Stavebná produkcia v tuzemsku (mil. Eur)			Construction production in inland (Mill. EUR)
z toho: budovy	2 757,5	97,7	of which: buildings
inžinierske stavby	1 291,6	90,4	engineering buildings
Stavebná produkcia v zahraničí (mil. Eur)	448,4	130,5	Construction production abroad (Mill. EUR)
Priemerná denná produkcia (mil. Eur)	17,7	96,7	Average daily production (Mill. EUR)
<u>Stavebné podniky</u>			<u>Construction enterprises</u>
Tržby za vlastné výkony a tovar	x	100,8	Turnover
Stavebná produkcia (mil.Eur) <sup>1)</sup>	4 456,4	97,7	Construction production (Mill.EUR) <sup>1)</sup>
Priemerný počet zamestnaných osôb <sup>3)</sup>	x	96,2	Average number of employed persons <sup>3)</sup>
Produktivita práce (Eur) <sup>4)</sup> na zamestnanú osobu	27 773,42	101,7	Labour productivity (EUR) <sup>4)</sup> per employed person
Hodinová produktivita práce (Eur) na zamestnanú osobu	18,47	101,5	Hourly labour productivity (EUR) per employed person
Reálna mesačná mzda (Eur)	792	104,3	Real monthly wage (EUR)

<sup>1)</sup> stavebná produkcia vykonaná vlastnými zamestnancami

<sup>2)</sup> vrátane stavebných závodov nestavebných podnikov

<sup>3)</sup> zamestnané osoby sú zamestnanci a podnikatelia (bez vypomáhajúcich osôb v domácnosti)

<sup>4)</sup> produktivita práce zo stavebnej produkcie

<sup>5)</sup> priemer roku 2015 =100

<sup>1)</sup> Construction production carried out by own employees

<sup>2)</sup> Including construction establishments of non-construction enterprises

<sup>3)</sup> Employed persons are employers and entrepreneurs (without contributing family workers)

<sup>4)</sup> Labour productivity from construction production

<sup>5)</sup> Average of 2015 =100

## Vybrané ukazovatele stavebných podnikov podľa veľkostnej štruktúry

Selected indicators of construction enterprises by size structure

Veľkostné skupiny podľa počtu zamestnancov  <i>Size groups by number of employees</i>	Stavebná produkcia (mil.Eur) <sup>1)</sup> <i>Construction production (Mill.EUR) <sup>1)</sup></i>		Priemerný počet zamestnaných osôb  <i>Average number of employed persons</i>	Priemerná nominálna mesačná mzda zamestnaných osôb (Eur) <i>Average nominal monthly wage of employed persons (EUR)</i>	
	Január až December <i>January-December</i>	index <sup>2)</sup> <u>1.-12.2021</u> 1.-12.2020	index <u>1.-12.2021</u> 1.-12.2020	Január až December <i>January-December</i>	index <u>1.-12.2021</u> 1.-12.2020
<b>PODNIKY/ ENTERPRISES</b>					
0 - 19	247,5	113,9	102,2	766	99,3
20 - 49	74,4	100,4	109,1	1 132	103,1
50 - 249	86,1	62,6	92,9	1 580	107,7
250 - 499	18,7	76,0	79,5	1 635	94,0
500 a viac	56,5	138,8	115,5	1 935	107,4
Živnostníci/ <i>Tradesmen</i> <sup>3)</sup>	100,5	105,8	97,1	493	108,6
<b>Spolu/Total</b>	<b>583,8</b>	<b>99,1</b>	<b>99,2</b>	<b>882</b>	<b>105,9</b>

<sup>1)</sup> vykonaná vlastnými zamestnancami, bez stavebných závodov nestavebných podnikov

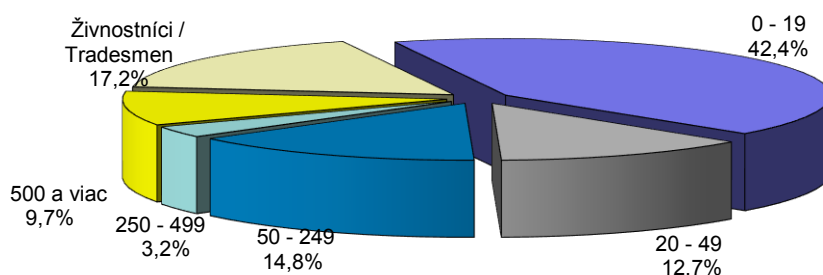
*Carried out by own employees, construction establishments of non-construction enterprises excluded*

<sup>2)</sup> v stálych cenách, priemer roku 2015=100/*Constant prices, average of 2015=100*

<sup>3)</sup> odhad/*Estimate*

### Štruktúra stavebnej produkcie podľa veľkostných skupín od začiatku roka 2021

*Structure of construction production by size groups as from beginning of the year 2021*



## Vývoj stavebnej produkcie, tržieb a zamestnanosti v odvetví stavebníctva

Development of construction production, turnover and employment in branch of construction

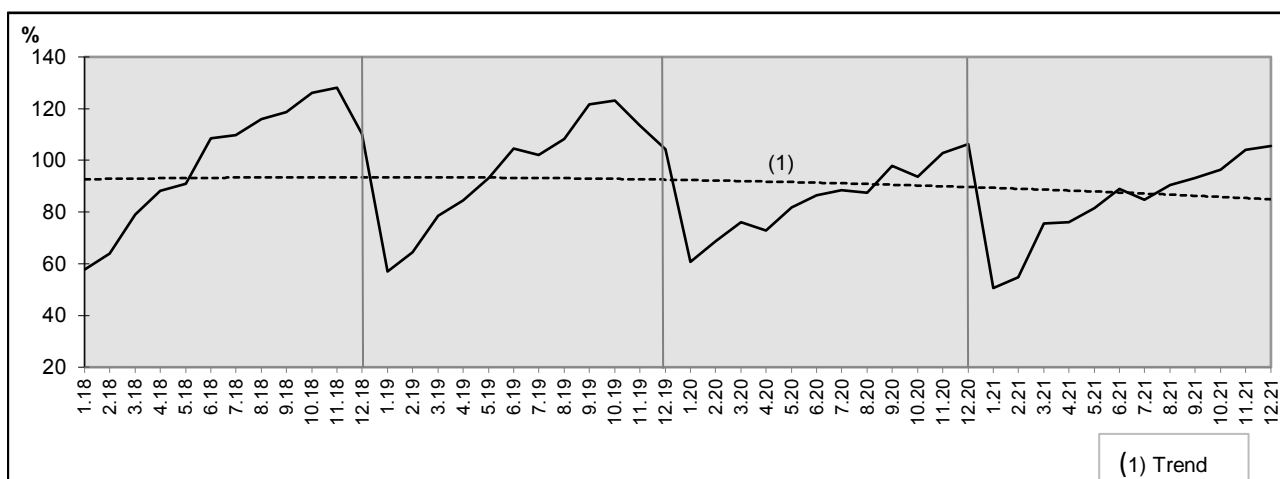
### Stavebná produkcia vykonaná vlastnými zamestnancami <sup>1)</sup>

Construction production carried out by own employees <sup>1)</sup>

Rok Year	Index priemerný mesiac roka 2015 =100											
	Index average month of 2015 =100											
	jan	feb	mar	apr	maj	jun	jul	aug	sep	okt	nov	dec
2018	57,9	64,0	79,1	88,1	91,0	108,5	109,7	116,0	118,7	126,0	128,1	110,2
2019	57,0	64,4	78,6	84,5	93,2	104,4	102,1	108,2	121,7	123,1	113,5	104,2
2020	60,7	68,6	76,2	72,9	81,8	86,4	88,5	87,6	97,8	93,7	102,9	106,4
2021	50,6	54,8	75,6	76,0	81,5	89,0	84,7	90,5	93,3	96,4	104,0	105,5

<sup>1)</sup> v stálych cenách, priemer roka 2015=100

<sup>1)</sup> Constant prices, average of 2015=100



### Tržby za vlastné výkony a tovar <sup>1)</sup>

Turnover <sup>1)</sup>

Rok Year	Index priemerný mesiac roka 2015=100 <sup>2)</sup>											
	Index average month of 2015 =100 <sup>2)</sup>											
	jan	feb	mar	apr	maj	jun	jul	aug	sep	okt	nov	dec
2018	55,6	63,5	77,1	84,6	90,3	108,3	109,9	116,6	121,3	125,5	125,7	113,7
2019	56,7	67,9	82,8	89,3	94,6	105,8	107,8	108,1	122,0	122,3	121,9	112,0
2020	64,3	69,0	78,1	74,4	82,4	89,8	93,2	88,3	99,8	97,2	107,2	105,4
2021	53,4	53,5	80,4	76,3	88,0	100,3	90,0	93,2	97,8	103,3	107,7	114,2

<sup>1)</sup> bez stavebných závodov

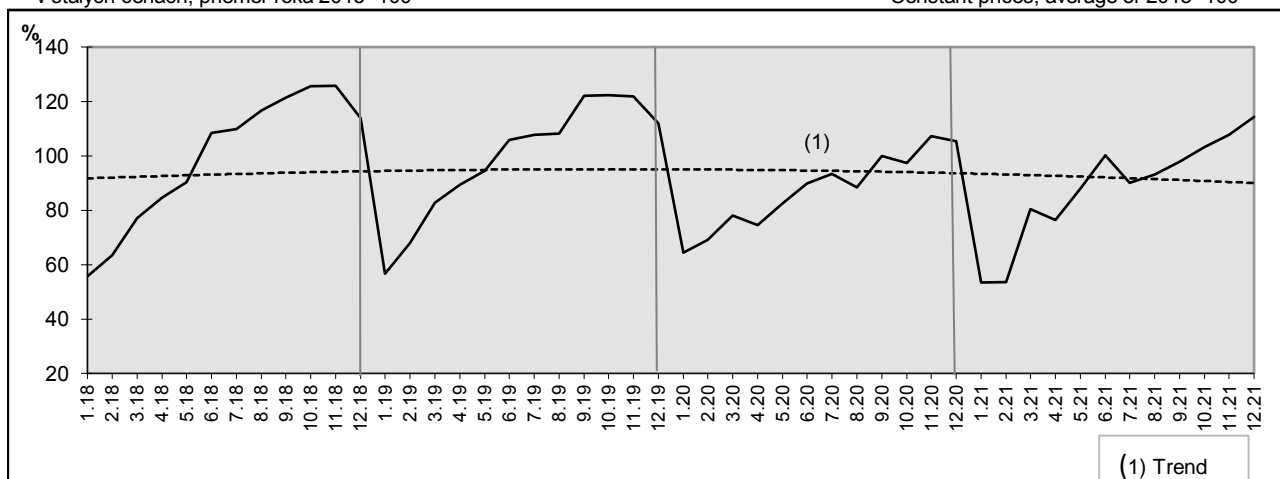
<sup>1)</sup> Construction establishments of

nestavebných podnikov

non-construction enterprises excluded

<sup>2)</sup> v stálych cenách, priemer roka 2015=100

<sup>2)</sup> Constant prices, average of 2015=100





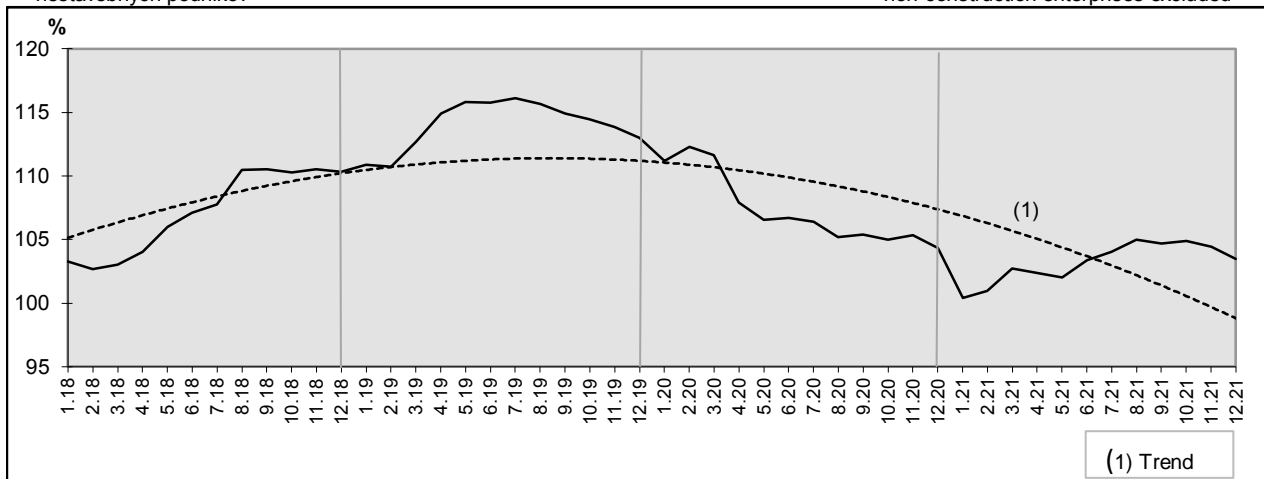
## Priemerný počet zamestnaných osôb <sup>1)</sup>

Average number of employed persons <sup>1)</sup>

Rok Year	Index priemerný mesiac roka 2015 =100											
	Index average month of 2015 =100											
	jan	feb	mar	apr	maj	jun	jul	aug	sep	okt	nov	dec
2018	103,3	102,7	103,0	104,0	106,0	107,1	107,8	110,5	110,5	110,3	110,5	110,3
2019	110,9	110,7	112,7	114,9	115,8	115,7	116,1	115,7	114,9	114,4	113,8	113,0
2020	111,2	112,3	111,6	107,9	106,5	106,7	106,4	105,2	105,4	105,0	105,3	104,3
2021	100,4	101,0	102,7	102,4	102,0	103,4	104,0	105,0	104,7	104,9	104,4	103,4

<sup>1)</sup> bez stavebných závodov  
nestavebných podnikov

<sup>1)</sup> Construction establishments of  
non-construction enterprises excluded



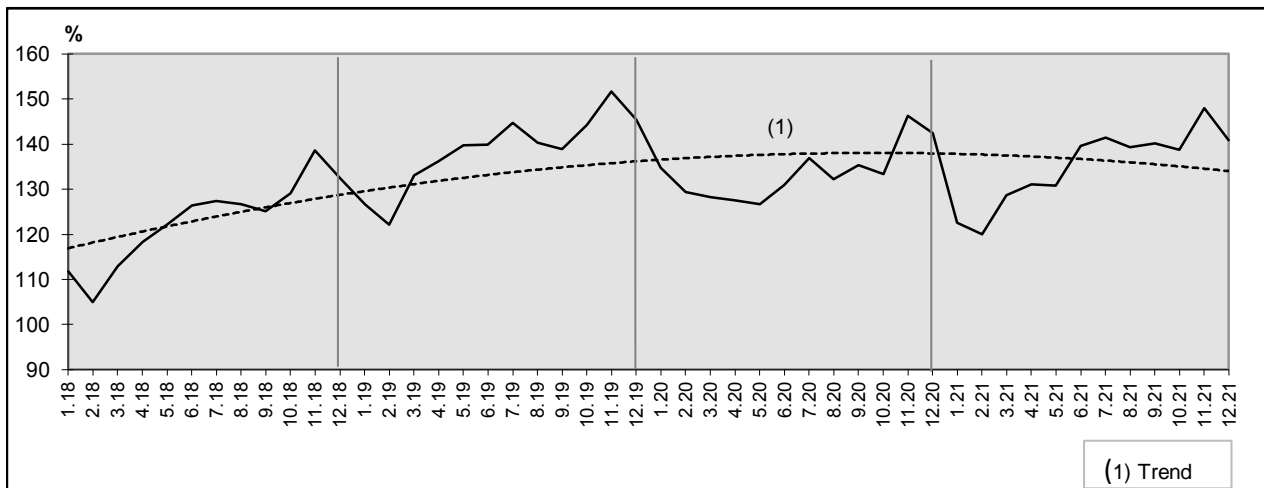
## Mzdy a náhrady mzdy zamestnaných osôb <sup>1)</sup>

Employees wages <sup>1)</sup>

Rok Year	Index priemerný mesiac roka 2015 =100											
	Index average month of 2015 =100											
	jan	feb	mar	apr	maj	jun	jul	aug	sep	okt	nov	dec
2018	111,8	104,9	112,9	118,3	122,1	126,4	127,4	126,7	125,1	129,1	138,6	132,6
2019	126,7	122,2	133,1	136,2	139,7	139,9	144,7	140,3	138,9	144,2	151,7	145,4
2020	134,7	129,3	128,2	127,5	126,7	130,9	136,9	132,2	135,4	133,3	146,2	142,4
2021	122,6	120,0	128,7	131,1	130,8	139,6	141,5	139,3	140,2	138,7	147,9	140,9

<sup>1)</sup> bez stavebných závodov  
nestavebných podnikov

<sup>1)</sup> Construction establishments of  
non-construction enterprises excluded



## Vývoj stavebnej produkcie v tuzemsku <sup>1)</sup> podľa smerov výstavby - KS

Development of construction production in inland <sup>1)</sup> by orientation of construction works - CC

### Stavebná produkcia <sup>1)</sup> podľa smerov výstavby - budovy

Construction production <sup>1)</sup> by orientation of construction works - buildings

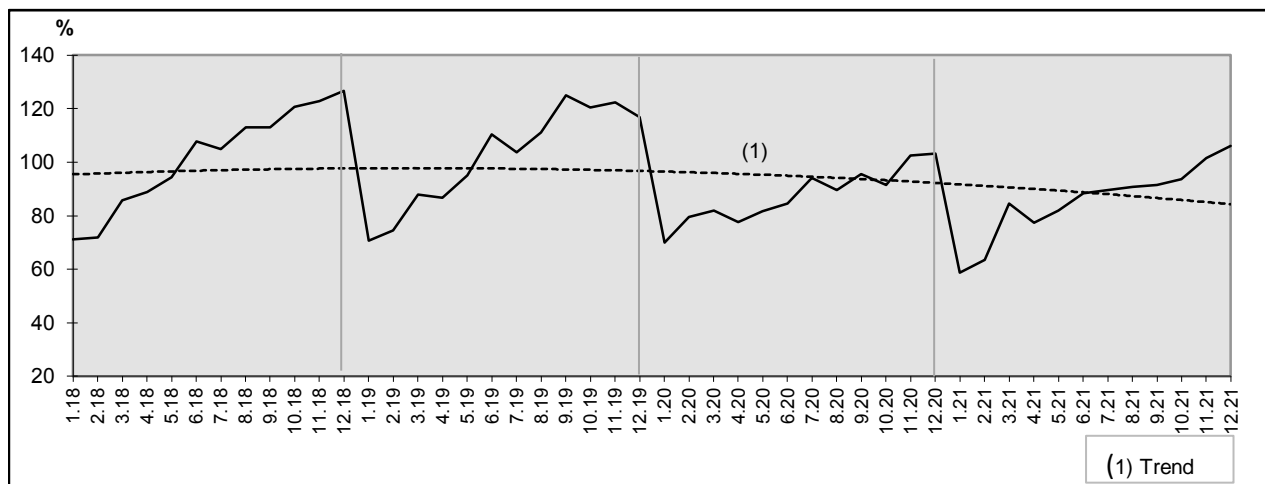
Rok Year	Index priemerný mesiac roka 2015 =100											
	Index average month of 2015 =100											
	jan	feb	mar	apr	maj	jun	jul	aug	sep	okt	nov	dec
2018	71,1	71,9	85,9	88,8	94,5	107,8	104,8	112,9	112,9	120,6	122,9	126,7
2019	70,6	74,5	87,9	86,8	95,0	110,5	103,6	111,2	125,1	120,5	122,3	116,9
2020	69,9	79,6	81,9	77,6	81,7	84,6	94,2	89,5	95,5	91,5	102,6	103,2
2021	58,7	63,4	84,5	77,3	82,0	88,3	89,7	90,8	91,5	93,5	101,6	106,1

<sup>1)</sup> stavebná produkcia vykonaná vlastnými zamestnancami

<sup>1)</sup> Construction production carried out by own employees

<sup>2)</sup> v stálych cenách, priemer roka 2015=100

<sup>2)</sup> Constant prices, average of 2015=100



### Stavebná produkcia <sup>1)</sup> podľa smerov výstavby - inžinierske stavby

Construction production <sup>1)</sup> by orientation of construction works - Civil engineering works

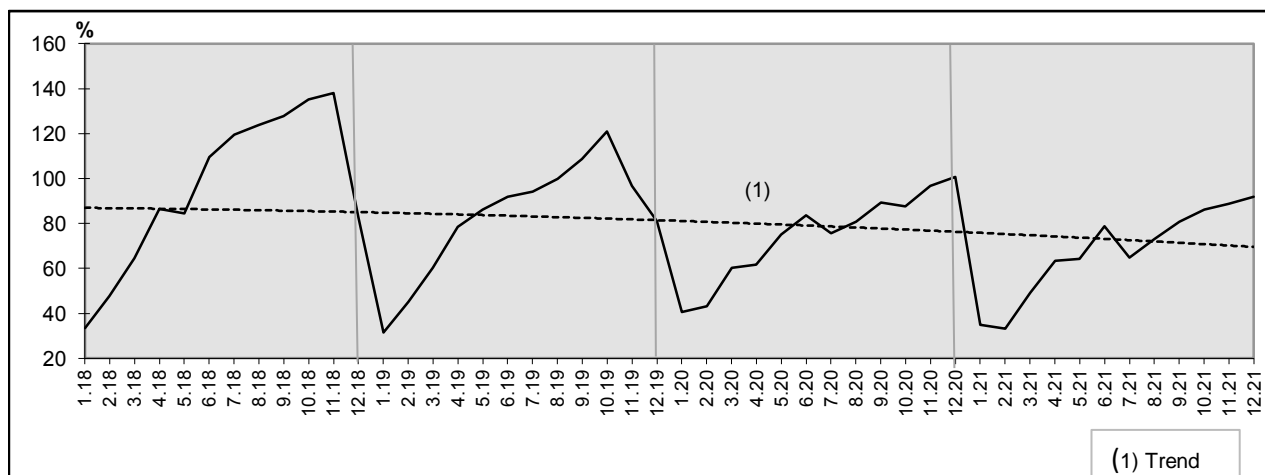
Rok Year	Index priemerný mesiac roka 2015 =100											
	Index average month of 2015 =100											
	jan	feb	mar	apr	maj	jun	jul	aug	sep	okt	nov	dec
2018	33,4	47,8	64,7	86,4	84,6	109,7	119,4	123,8	127,7	135,2	138,0	82,4
2019	31,6	45,1	60,3	78,6	86,2	91,9	94,3	99,8	108,7	121,1	96,9	81,0
2020	40,6	43,2	60,4	61,6	75,1	83,6	75,6	80,6	89,2	87,7	96,6	100,6
2021	34,8	33,3	49,1	63,3	64,2	78,7	64,9	73,1	80,8	86,3	88,8	91,8

<sup>1)</sup> stavebná produkcia vykonaná vlastnými zamestnancami

<sup>1)</sup> Construction production carried out by own employees

<sup>2)</sup> v stálych cenách, priemer roka 2015=100

<sup>2)</sup> Constant prices, average of 2015=100



## Vývoj stavebnej produkcie, tržieb za vlastné výkony a tovar a cien stavebných prác, materiálov a výrobkov spotrebovávaných v stavebníctve

Development of construction production, turnover and prices of construction works, materials and components used in construction

### Stavebná produkcia a priemerná denná produkcia <sup>1)</sup>

Construction production and average daily production <sup>1)</sup>

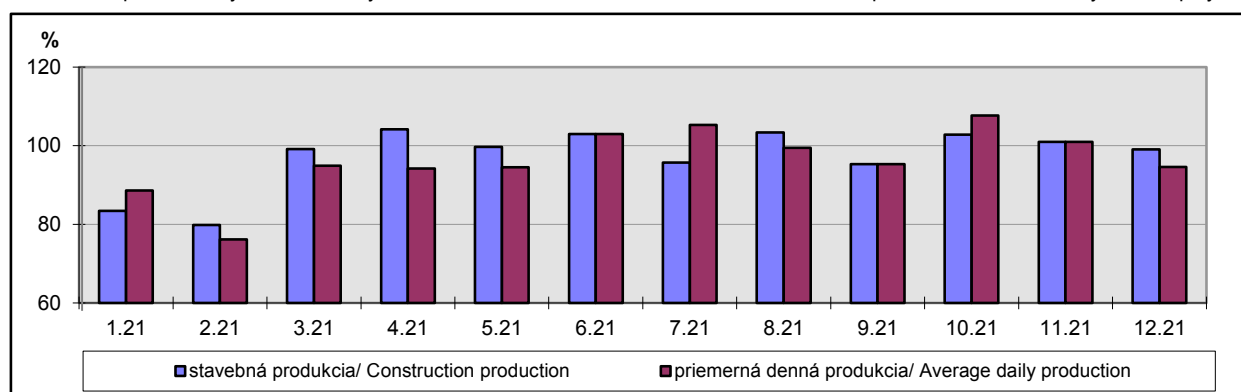
Ukazovateľ	Index rovnaké obdobie minulého roka=100												Indicator
	Index the same month of previous year =100												
	2021												
	jan	feb	mar	apr	máj	jún	júl	aug	sep	okt	nov	dec	
Stavebná produkcia <sup>2)</sup>	83,4	79,8	99,2	104,2	99,7	103,0	95,7	103,4	95,3	102,8	101,0	99,1	Construction production <sup>2)</sup>
Priemerná denná produkcia	88,6	76,2	94,9	94,2	94,5	103,0	105,3	99,5	95,3	107,7	101,0	94,6	Average daily production

<sup>1)</sup> v stálych cenách, priemer roka 2015=100

<sup>1)</sup> Constant prices, average of 2015=100

<sup>2)</sup> stavebná produkcia vykonaná vlastnými zamestnancami

<sup>2)</sup> Construction production carried out by own employees



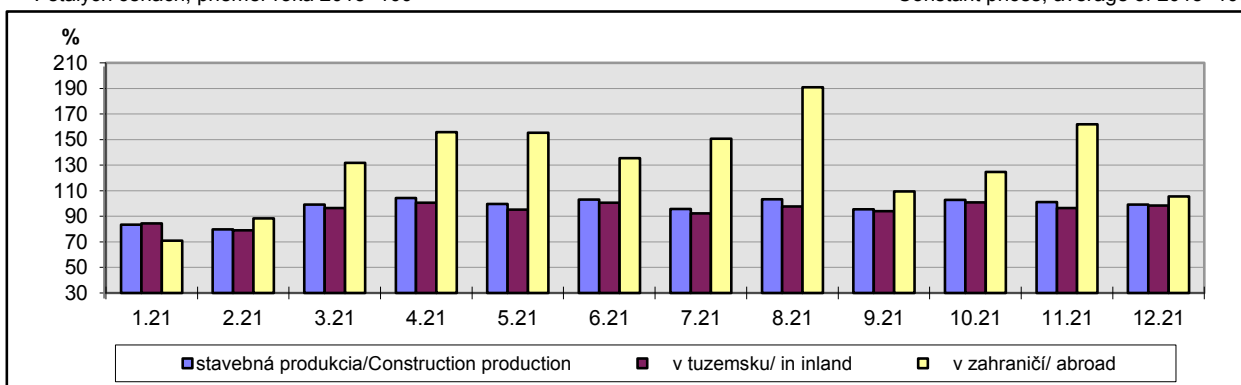
### Stavebná produkcia vykonaná vlastnými zamestnancami v tuzemsku a zahraničí <sup>1)</sup>

Construction production carried out by own employees in inland and abroad <sup>1)</sup>

Ukazovateľ	Index rovnaké obdobie minulého roka=100												Indicator
	Index the same month of previous year =100												
	2021												
	jan	feb	mar	apr	máj	jún	júl	aug	sep	okt	nov	dec	
Stavebná produkcia	83,4	79,8	99,2	104,2	99,7	103,0	95,7	103,4	95,3	102,8	101,0	99,1	Construction production
v tom :													of which:
v tuzemsku	84,4	79,0	96,5	100,7	95,1	100,5	92,2	97,6	93,9	100,8	96,4	98,5	in inland
v zahraničí	70,9	88,4	131,9	155,8	155,2	135,4	150,5	190,8	109,4	124,7	161,9	105,4	abroad

<sup>1)</sup> v stálych cenách, priemer roka 2015=100

<sup>1)</sup> Constant prices, average of 2015=100



## Stavebná produkcia vykonaná vlastnými zamestnancami v tuzemsku <sup>1)</sup>

Construction production carried out by own employees in inland <sup>1)</sup>

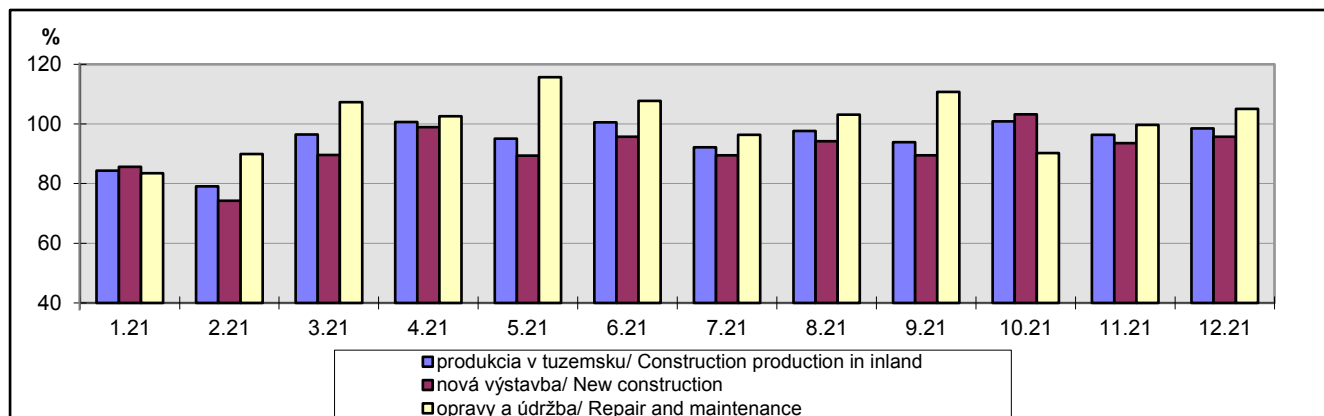
Ukazovateľ	Index rovnaké obdobie minulého roka=100												Indicator
	Index the same month of previous year =100												
	2021												
	jan	feb	mar	apr	máj	jún	júl	aug	sep	okt	nov	dec	
Stavebná produkcia v tuzemsku	84,4	79,0	96,5	100,7	95,1	100,5	92,2	97,6	93,9	100,8	96,4	98,5	Construction production in inland
z toho:													of which
nová výstavba <sup>2)</sup>	85,6	74,3	89,6	98,9	89,4	95,7	89,5	94,2	89,4	103,2	93,6	95,7	New construction <sup>2)</sup>
opravy a údržba	83,5	89,9	107,3	102,6	115,7	107,7	96,3	103,2	110,7	90,3	99,7	105,1	Repairs and maintenance

<sup>1)</sup> v stálych cenách, priemer roka 2015=100

<sup>1)</sup> Constant prices, average of 2015=100

<sup>2)</sup> vrátane rekonštrukcií a modernizácií

<sup>2)</sup> Including reconstructions and modernizations



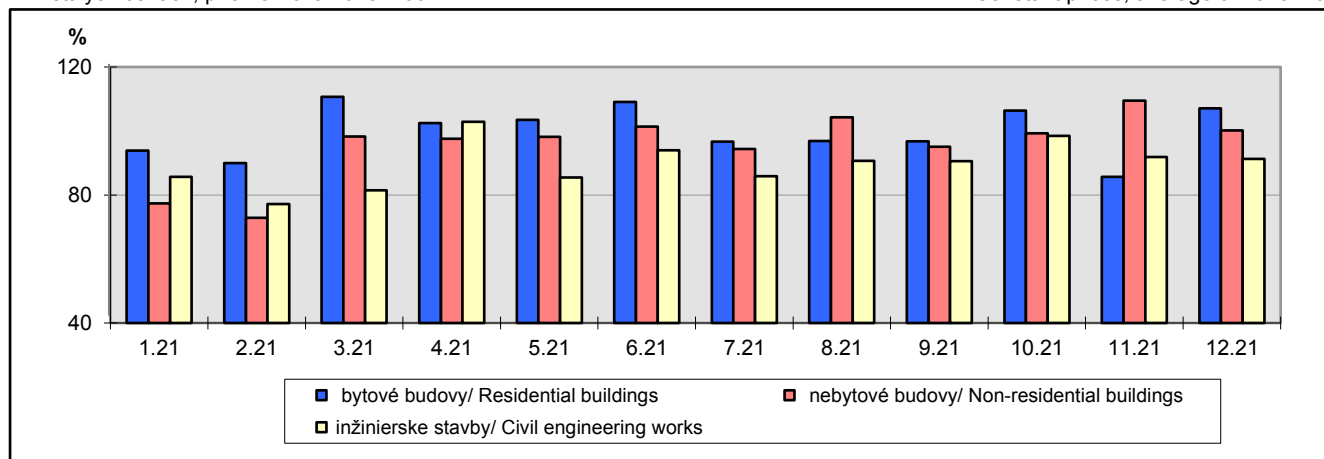
## Stavebná produkcia vykonaná vlastnými zamestnancami v tuzemsku <sup>1)</sup>

Construction production carried out by own employees in inland <sup>1)</sup>

Ukazovateľ	Index rovnaké obdobie minulého roka=100												Indicator
	Index the same month of previous year =100												
	2021												
	jan	feb	mar	apr	máj	jún	júl	aug	sep	okt	nov	dec	
Stavebná produkcia v tuzemsku	84,4	79,0	96,5	100,7	95,1	100,5	92,2	97,6	93,9	100,8	96,4	98,5	Construction production in inland
v tom :													of which:
bytové budovy	93,9	90,0	110,6	102,5	103,5	109,1	96,6	96,8	96,8	106,4	85,7	107,1	Residential buildings
nebytové budovy	77,4	72,8	98,3	97,6	98,2	101,4	94,3	104,3	95,1	99,3	109,5	100,2	Non-residential buildings
inžinierske stavby	85,7	77,1	81,4	102,9	85,5	94,0	85,8	90,7	90,5	98,4	91,9	91,3	Civil engineering works

<sup>1)</sup> v stálych cenách, priemer roka 2015=100

<sup>1)</sup> Constant prices, average of 2015=100



## Tržby za vlastné výkony a tovar a stavebná produkcia <sup>1)</sup>

Turnover and construction production <sup>1)</sup>

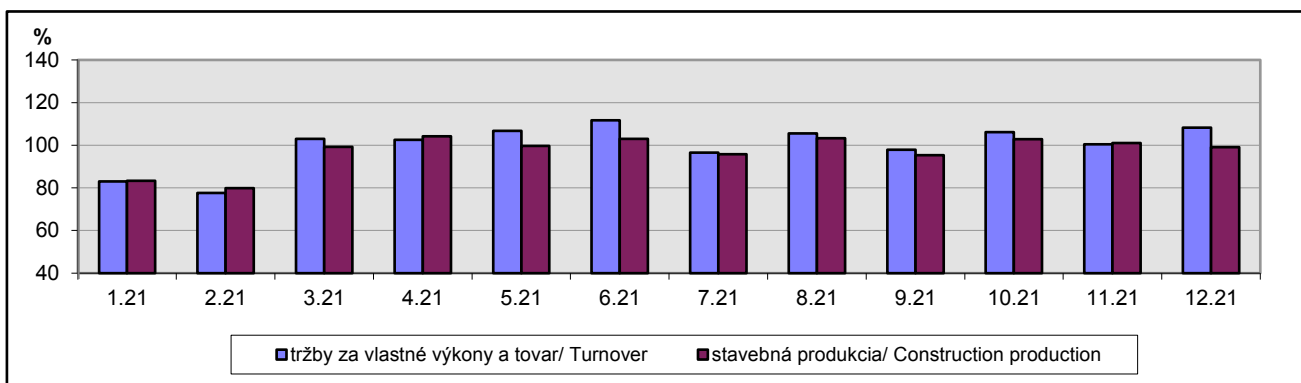
Ukazovateľ	Index rovnaké obdobie minulého roka=100 <sup>2)</sup>												Indicator
	Index the same month of previous year =100 <sup>2)</sup>												
	2021												
	jan	feb	mar	apr	máj	jún	júl	aug	sep	okt	nov	dec	
Tržby za vlastné výkony a tovar	83,1	77,6	102,9	102,5	106,8	111,7	96,6	105,5	97,9	106,2	100,4	108,3	Turnover
Stavebná produkcia	83,4	79,8	99,2	104,2	99,7	103,0	95,7	103,4	95,3	102,8	101,0	99,1	Construction production

<sup>1)</sup> bez stavebných závodov  
nestavebných podnikov

<sup>2)</sup> v stálych cenách, priemer roka 2015=100

<sup>1)</sup> Construction establishments  
of non-construction enterprises excluded

<sup>2)</sup> Constant prices, average of 2015=100



## Produktivita práce na zamestnanú osobu <sup>1)</sup>, nominálna a reálna mesačná mzda

Labour productivity per employed person <sup>1)</sup>, nominal and real monthly wage

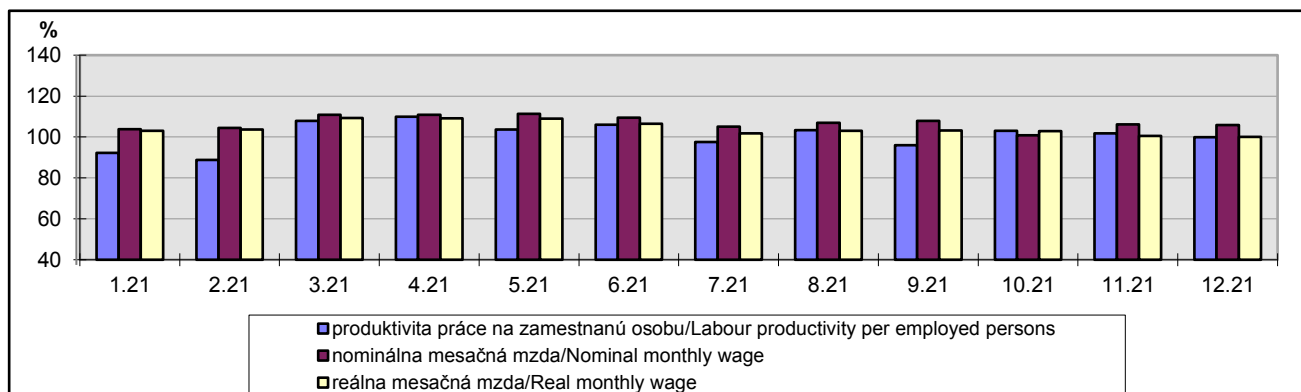
Ukazovateľ	Index rovnaké obdobie minulého roka=100												Indicator
	Index the same month of previous year =100												
	2021												
	jan	feb	mar	apr	máj	jún	júl	aug	sep	okt	nov	dec	
<b>Produktivita práce</b> <sup>2)</sup> na zamestnanú osobu	92,2	88,8	107,8	109,9	103,7	106,0	97,5	103,3	96,0	102,9	101,8	99,9	<b>Labour productivity</b> <sup>2)</sup> per employed person
<b>Nominálna mesačná mzda</b>	103,8	104,5	110,8	110,9	111,3	109,5	105,1	107,0	107,9	100,8	106,1	105,9	<b>Nominal monthly wage</b>
<b>Reálna mzda</b>	103,1	103,6	109,3	109,2	108,9	106,4	101,7	103,1	103,2	102,8	100,5	100,1	<b>Real wage</b>

<sup>1)</sup> zo stavebnej produkcie vykonanej vlastnými zamestnancami,  
bez stavebných závodov  
nestavebných podnikov

<sup>2)</sup> v stálych cenách, priemer roka 2015=100

<sup>1)</sup> from construction production carried out by own employees,  
Construction establishments  
of non-construction enterprises excluded

<sup>2)</sup> Constant prices, average of 2015=100



# Tržby za vlastné výkony a tovar, stavebná produkcia a ceny stavebných prác, materiálov a výrobkov spotrebovaných v stavebníctve

Turnover, construction production and prices of construction works, materials and components used in construction

Ukazovateľ	Index rovnaké obdobie minulého roka=100 <sup>1)</sup>												Indicator
	Index the same month of previous year =100 <sup>1)</sup>												
	2021												
	jan	feb	mar	apr	máj	jún	júl	aug	sep	okt	nov	dec	
Tržby za vlastné výkony a tovar <sup>2)</sup>	83,1	77,6	102,9	102,5	106,8	111,7	96,6	105,5	97,9	106,2	100,4	108,3	Turnover <sup>2)</sup>
Stavebná produkcia <sup>2) 3)</sup>	83,4	79,8	99,2	104,2	99,7	103,0	95,7	103,4	95,3	102,8	101,0	99,1	Construction production <sup>2) 3)</sup>
Ceny stavebných prác	98,2	97,6	97,4	102,4	102,9	103,6	105,9	107,2	108,0	108,1	107,9	106,8	Prices of construction works
Ceny materiálov a výrobkov	98,5	100,4	103,0	105,4	106,0	109,1	112,5	116,0	118,2	122,9	124,5	122,7	Prices of materials and components

<sup>1)</sup> v stálych cenách, priemer roka 2015=100

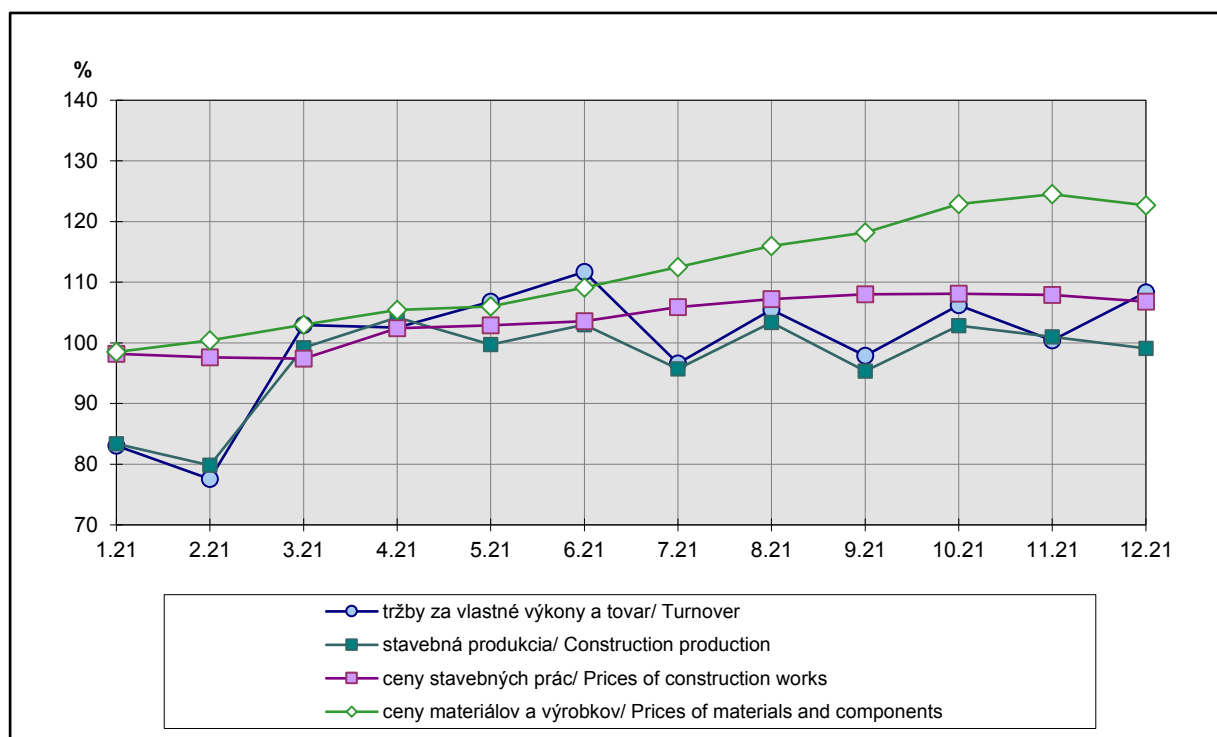
<sup>2)</sup> bez stavebných závodov  
nestavebných podnikov

<sup>3)</sup> stavebná produkcia vykonaná vlastnými zamestnancami

<sup>1)</sup> Constant prices, average of 2015=100

<sup>2)</sup> Construction establishments  
of non-construction enterprises excluded

<sup>3)</sup> Construction production carried out by own employees



## Sezónna analýza časových radov

### Seasonal analysis of time series

**Vývoj indexov stavebnej produkcie vykonanej vlastnými zamestnancami <sup>1)</sup>**  
 Development of indices of construction production carried out by own employees <sup>1)</sup>

**Pôvodné údaje**  
 Original data

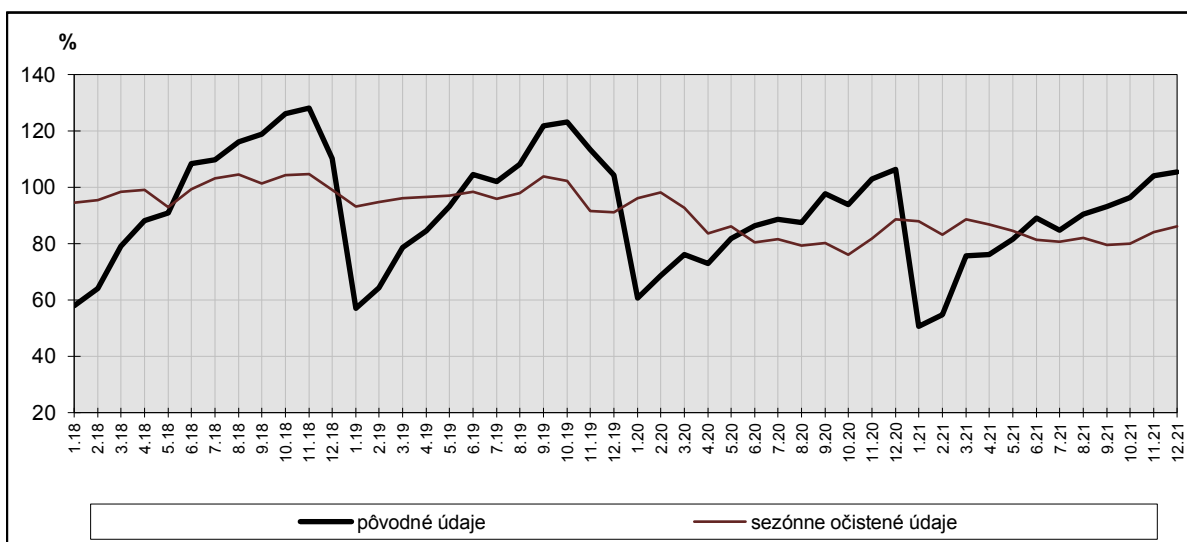
Rok Year	Index priemerný mesiac roka 2015 =100											
	Index average month of 2015 =100											
	jan	feb	mar	apr	maj	jun	jul	aug	sep	okt	nov	dec
2018	57,9	64,0	79,1	88,1	91,0	108,5	109,7	116,0	118,7	126,0	128,1	110,2
2019	57,0	64,4	78,6	84,5	93,2	104,4	102,1	108,2	121,7	123,1	113,5	104,2
2020	60,7	68,6	76,2	72,9	81,8	86,4	88,5	87,6	97,8	93,7	102,9	106,4
2021	50,6	54,8	75,6	76,0	81,5	89,0	84,7	90,5	93,3	96,4	104,0	105,5

**Sezónne očistené údaje**  
 Seasonally adjusted data

Rok Year	Index priemerný mesiac roka 2015 =100											
	Index average month of 2015 =100											
	jan	feb	mar	apr	maj	jun	jul	aug	sep	okt	nov	dec
2018	94,6	95,4	98,3	99,1	92,9	99,4	103,1	104,5	101,3	104,3	104,7	99,1
2019	93,1	94,8	96,0	96,6	97,1	98,4	95,9	97,8	103,8	102,3	91,7	91,1
2020	96,0	98,2	92,6	83,6	86,2	80,5	81,6	79,3	80,2	76,0	81,8	88,6
2021	88,0	83,2	88,7	86,7	84,5	81,4	80,6	81,9	79,6	79,9	84,0	86,2

<sup>1)</sup> v stálych cenách, priemer roka 2015=100

<sup>1)</sup> Constant prices, average of 2015=100



**Rozklad časového radu podľa analýzy sezónnosti**  
Time series breakdown by analysis of seasonality

**Stavebná produkcia vykonaná vlastnými zamestnancami**

(index priemer roka 2015=100, v stálych cenách 2015)

**Construction production carried out by own employees**

(Index average of 2015=100, in constant prices 2015)

Obdobie Period	Pôvodné údaje Original data	Sezónne očistené údaje Seasonally adjusted data	Očistené o pracovné dni Work days adjusted data	Trendová zložka Trend item
1.05	60,2	92,8	60,9	90,8
2.05	55,8	85,8	55,8	88,6
3.05	70,5	88,0	70,5	88,3
4.05	83,9	90,5	82,9	89,8
5.05	93,7	91,1	93,5	91,7
6.05	105,1	94,7	103,9	93,0
7.05	101,4	93,2	102,1	93,5
8.05	105,2	92,8	103,8	94,8
9.05	113,2	97,6	112,2	97,6
10.05	121,7	102,4	123,3	99,8
11.05	118,1	99,9	116,3	99,3
12.05	102,3	95,2	101,1	97,7
1.06	63,0	98,2	64,0	97,5
2.06	67,0	98,5	67,0	98,5
3.06	83,3	99,9	81,3	100,5
4.06	93,7	103,1	95,4	103,6
5.06	112,6	107,6	110,7	107,5
6.06	122,5	112,2	122,5	110,9
7.06	119,0	112,1	122,0	112,7
8.06	127,4	114,5	126,4	113,3
9.06	126,3	112,0	127,5	113,4
10.06	133,2	113,9	134,2	114,1
11.06	132,1	116,3	133,1	114,7
12.06	120,4	114,0	120,0	114,3
1.07	78,3	112,4	76,3	114,2
2.07	84,0	116,5	84,0	115,2
3.07	96,8	115,9	96,8	115,9
4.07	107,3	116,1	108,8	115,8
5.07	119,5	114,9	118,7	115,0
6.07	124,5	113,6	124,3	114,3
7.07	124,8	115,0	125,4	114,2
8.07	125,3	112,7	125,0	114,3
9.07	133,0	116,9	133,1	114,3
10.07	133,6	112,9	132,5	113,4
11.07	129,8	111,7	128,6	113,6
12.07	119,1	115,4	121,7	117,2



**Rozklad časového radu podľa analýzy sezónnosti**  
Time series breakdown by analysis of seasonality

**Stavebná produkcia vykonaná vlastnými zamestnancami**

(index priemer roka 2015=100, v stálych cenách 2015)

**Construction production carried out by own employees**

(Index average of 2015=100, in constant prices 2015)

pokračovanie

Continuation

Obdobie Period	Pôvodné údaje Original data	Sezónne očistené údaje Seasonally adjusted data	Očistené o pracovné dni Work days adjusted data	Trendová zložka Trend item
1.08	88,9	124,9	87,2	122,7
2.08	95,0	128,0	94,3	126,8
3.08	104,0	126,4	106,5	128,5
4.08	126,6	131,6	124,3	128,5
5.08	130,4	125,7	130,1	126,3
6.08	132,5	122,0	133,4	123,7
7.08	136,0	123,2	134,4	122,6
8.08	134,2	122,2	135,5	122,0
9.08	155,7	138,2	155,4	121,8
10.08	155,3	134,0	153,6	121,9
11.08	147,9	130,3	148,2	121,7
12.08	134,0	127,3	134,6	120,9
1.09	66,1	105,9	66,1	119,3
2.09	84,5	120,4	84,5	118,0
3.09	98,1	120,0	98,7	117,5
4.09	108,9	116,8	108,3	117,9
5.09	125,3	122,5	127,0	119,0
6.09	132,0	120,3	132,6	118,7
7.09	128,3	114,0	126,0	117,2
8.09	134,3	120,9	135,3	115,1
9.09	129,5	109,5	128,1	110,4
10.09	121,3	101,6	121,6	106,3
11.09	128,2	109,2	128,5	104,0
12.09	109,6	99,7	108,3	100,0
1.10	49,5	93,8	52,2	95,4
2.10	55,2	92,9	55,2	92,6
3.10	70,1	91,1	68,6	92,0
4.10	83,6	93,4	83,8	94,0
5.10	100,9	97,8	101,4	97,2
6.10	114,0	100,1	112,5	99,8
7.10	116,8	104,3	116,8	101,0
8.10	108,9	95,1	109,2	102,1
9.10	126,9	109,2	128,7	105,6
10.10	131,1	110,7	131,8	107,8
11.10	121,5	103,0	122,9	107,0
12.10	121,7	109,2	119,4	105,8

**Rozklad časového radu podľa analýzy sezónnosti**  
Time series breakdown by analysis of seasonality

**Stavebná produkcia vykonaná vlastnými zamestnancami**

(index priemer roka 2015=100, v stálych cenách 2015)

**Construction production carried out by own employees**

(Index average of 2015=100, in constant prices 2015)

pokračovanie

Continuation

Obdobie Period	Pôvodné údaje Original data	Sezónne očistené údaje Seasonally adjusted data	Očistené o pracovné dni Work days adjusted data	Trendová zložka Trend item
1.11	60,4	103,1	61,0	104,0
2.11	62,6	100,9	62,6	103,7
3.11	86,0	106,9	84,6	106,0
4.11	100,0	110,3	100,4	107,9
5.11	110,0	106,3	109,4	108,3
6.11	121,9	109,0	121,1	108,3
7.11	119,6	107,9	120,2	108,4
8.11	124,6	109,0	123,3	108,2
9.11	127,3	107,0	126,3	107,3
10.11	125,1	105,8	126,7	106,2
11.11	127,4	105,3	125,6	104,6
12.11	115,2	102,8	114,0	102,0
1.12	55,4	98,4	56,4	98,6
2.12	57,6	93,9	56,2	96,5
3.12	76,5	98,5	76,5	96,3
4.12	83,2	95,0	84,6	96,4
5.12	100,8	97,5	100,0	96,4
6.12	107,2	95,4	107,0	95,9
7.12	106,2	95,1	106,8	94,6
8.12	107,5	93,2	107,3	92,7
9.12	107,8	89,2	107,9	90,7
10.12	111,5	90,1	110,4	89,4
11.12	110,7	88,8	109,4	88,4
12.12	96,2	86,9	98,9	87,8
1.13	47,7	87,4	46,0	88,4
2.13	55,3	91,5	55,3	89,2
3.13	64,3	87,7	65,9	88,9
4.13	79,1	89,2	78,5	87,8
5.13	86,0	85,5	87,3	86,6
6.13	95,1	85,4	96,3	86,5
7.13	99,5	88,3	99,1	87,6
8.13	103,2	89,4	103,2	88,2
9.13	106,9	88,1	106,5	87,8
10.13	105,8	85,0	104,8	88,1
11.13	112,2	91,1	112,1	90,4
12.13	106,0	94,9	108,0	91,9

**Rozklad časového radu podľa analýzy sezónnosti**  
Time series breakdown by analysis of seasonality

**Stavebná produkcia vykonaná vlastnými zamestnancami**

(index priemer roka 2015=100, v stálych cenách 2015)

**Construction production carried out by own employees**

(Index average of 2015=100, in constant prices 2015)

pokračovanie		Continuation		
Obdobie Period	Pôvodné údaje Original data	Sezónne očistené údaje Seasonally adjusted data	Očistené o pracovné dni Work days adjusted data	Trendová zložka Trend item
1.14	49,3	89,3	48,7	90,6
2.14	53,2	88,2	53,2	88,5
3.14	64,4	87,0	65,6	86,7
4.14	74,3	84,4	73,3	85,2
5.14	87,6	85,6	86,9	83,9
6.14	90,5	81,1	91,8	83,0
7.14	93,9	82,4	92,3	83,4
8.14	99,0	87,2	100,3	84,2
9.14	101,3	82,7	101,0	83,2
10.14	101,7	80,2	100,1	82,4
11.14	105,1	84,7	105,5	83,4
12.14	96,7	84,2	97,3	85,5
1.15	49,5	89,6	49,4	87,9
2.15	55,2	89,4	55,2	89,9
3.15	70,1	91,8	70,7	92,2
4.15	83,6	94,3	83,0	96,0
5.15	100,9	102,2	102,9	100,3
6.15	114,0	103,1	114,2	102,8
7.15	116,8	105,1	114,4	103,0
8.15	108,9	97,8	109,9	103,0
9.15	126,9	107,1	125,5	105,4
10.15	131,1	110,6	131,4	106,7
11.15	121,5	100,7	121,8	105,4
12.15	121,7	106,9	120,4	103,7
1.16	57,5	99,6	60,1	100,8
2.16	65,5	98,9	65,8	96,8
3.16	69,8	90,1	69,8	93,0
4.16	80,2	90,6	79,2	91,2
5.16	91,7	92,0	91,5	91,1
6.16	104,3	92,5	103,2	89,4
7.16	90,0	82,4	90,6	86,5
8.16	99,1	86,2	97,8	85,1
9.16	104,2	85,5	103,2	84,6
10.16	102,0	83,1	103,6	84,1
11.16	107,8	84,7	106,0	84,4
12.16	99,2	84,9	97,9	85,5

**Rozklad časového radu podľa analýzy sezónnosti**  
Time series breakdown by analysis of seasonality

**Stavebná produkcia vykonaná vlastnými zamestnancami**

(index priemer roka 2015=100, v stálych cenách 2015)

**Construction production carried out by own employees**

(Index average of 2015=100, in constant prices 2015)

pokračovanie

Continuation

Obdobie Period	Pôvodné údaje Original data	Sezónne očistené údaje Seasonally adjusted data	Očistené o pracovné dni Work days adjusted data	Trendová zložka Trend item
1.17	47,4	87,5	48,4	87,6
2.17	58,0	90,1	58,0	90,2
3.17	75,8	92,7	73,7	92,1
4.17	82,0	94,5	83,7	92,7
5.17	89,7	89,5	87,8	92,5
6.17	103,8	93,8	103,8	93,3
7.17	100,5	95,5	103,5	93,8
8.17	105,6	93,1	104,7	93,0
9.17	105,6	89,5	106,8	92,5
10.17	114,5	94,8	115,5	93,7
11.17	118,4	97,5	119,4	94,0
12.17	102,2	88,9	101,8	93,0
1.18	57,9	94,6	55,9	93,8
2.18	64,0	95,4	64,0	95,7
3.18	79,1	98,3	80,3	97,3
4.18	88,1	99,1	88,2	97,2
5.18	91,0	92,9	90,1	96,8
6.18	108,5	99,4	108,3	98,9
7.18	109,7	103,1	110,4	101,9
8.18	116,0	104,5	115,8	103,3
9.18	118,7	101,3	118,9	103,5
10.18	126,0	104,3	124,9	103,7
11.18	128,1	104,7	126,9	102,5
12.18	110,2	99,1	112,9	99,0
1.19	57,0	93,1	55,3	95,6
2.19	64,4	94,8	64,4	94,7
3.19	78,6	96,0	78,9	95,5
4.19	84,5	96,6	85,2	96,5
5.19	93,2	97,1	94,1	97,1
6.19	104,4	98,4	106,0	97,2
7.19	102,1	95,9	101,7	97,6
8.19	108,2	97,8	108,2	99,4
9.19	121,7	103,8	121,3	101,1
10.19	123,1	102,3	122,1	99,3
11.19	113,5	91,7	113,4	95,1
12.19	104,2	91,1	106,2	93,5

**Rozklad časového radu podľa analýzy sezónnosti**  
Time series breakdown by analysis of seasonality

**Stavebná produkcia vykonaná vlastnými zamestnancami**

(index priemer roka 2015=100, v stálych cenách 2015)

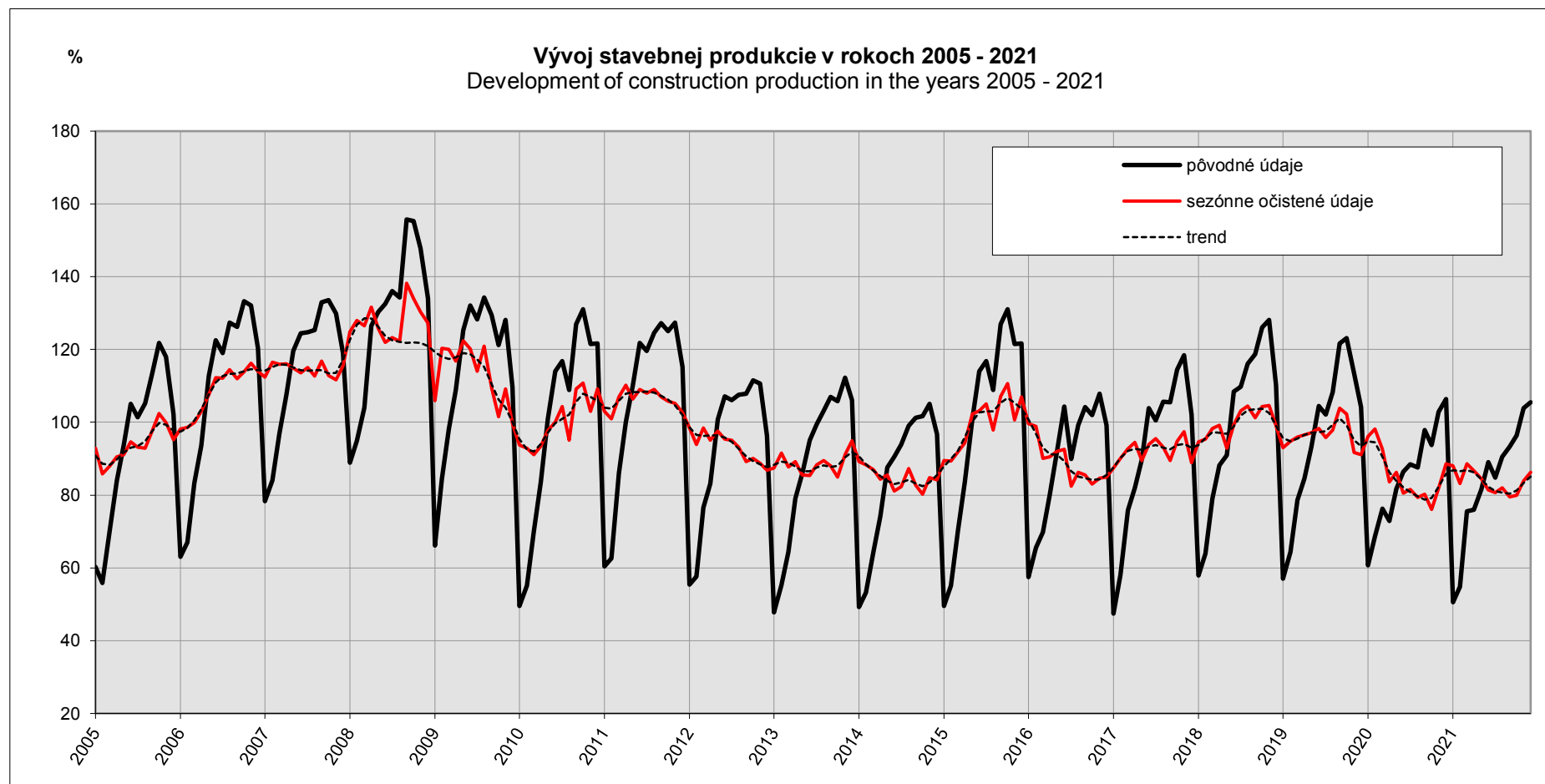
**Construction production carried out by own employees**

(Index average of 2015=100, in constant prices 2015)

dokončenie

End of table

Obdobie Period	Pôvodné údaje Original data	Sezónne očistené údaje Seasonally adjusted data	Očistené o pracovné dni Work days adjusted data	Trendová zložka Trend item
1.20	60,7	96,0	60,1	94,8
2.20	68,6	98,2	69,2	94,5
3.20	76,2	92,6	76,8	90,5
4.20	72,9	83,6	72,4	86,3
5.20	81,8	86,2	83,4	83,9
6.20	86,4	80,5	87,0	82,1
7.20	88,5	81,6	86,2	80,8
8.20	87,6	79,3	88,6	79,7
9.20	97,8	80,2	96,4	78,7
10.20	93,7	76,0	94,1	79,2
11.20	102,9	81,8	103,2	82,2
12.20	106,4	88,6	105,1	85,9
1.21	50,6	88,0	53,3	86,9
2.21	54,8	83,2	54,8	86,6
3.21	75,6	88,7	74,1	86,8
4.21	76,0	86,7	76,2	86,2
5.21	81,5	84,5	82,1	84,4
6.21	89,0	81,4	87,5	82,3
7.21	84,7	80,6	84,8	81,1
8.21	90,5	81,9	90,8	80,6
9.21	93,3	79,6	95,0	80,3
10.21	96,4	79,9	97,1	81,2
11.21	104,0	84,0	105,3	83,3
12.21	105,5	86,2	103,2	85,1



## METODICKÉ VYSVETLIVKY

**Stavebná produkcia** zahŕňa práce na výstavbe, prestavbe, rozšírení, obnove, opravách a údržbe stavebných objektov, vrátane montážnych prác stavebných konštrukcií a hodnoty zabudovaného materiálu. Patria sem všetky práce uvedené v divíziách 41, 42, 43 štatistickej klasifikácie produktov podľa činností (CPA) verzia 2008. Stavebnú produkciu tvoria okrem dodávateľských stavebných podnikov aj nestavebné podniky svojimi stavebnými závodmi. Dodávateľ stavebnej produkcie vykonáva dohodnutý rozsah stavebných prác buď vlastnými kapacitami alebo pomocou poddodávok stavebnej produkcie od iných stavebných alebo nestavebných podnikov. Môže tiež vykonávať stavebné práce v poddodávke pre iné stavebné alebo nestavebné podniky. V tomto zmysle sa zásadne rozlišuje objem stavebnej produkcie vykonaný vlastnými zamestnancami a objem stavebnej produkcie podľa dodávateľských zmlúv.

Stavebná produkcia sa člení podľa **Klasifikácie stavieb** (ďalej KS) na produkciu bytových budov (typ 1 oddiel 11 KS), nebytových budov (typ 1 oddiel 12 KS) a inžinierskych stavieb (typ 2 KS).

**Stavebná produkcia vykonaná vlastnými zamestnancami** zahŕňa objem stavebnej produkcie, ktorý podnik realizoval zamestnancami zahrnutými do evidenčného počtu (vrátane produktívnej práce učňov) ako aj osobami pracujúcimi v podniku na dohodu na stavebných prácach. Okrem stavebnej produkcie vykonanej pre priamych investorov (odberateľov) sem patrí aj produkcia vykonaná pre vlastnú investičnú výstavbu a produkcia pre iných dodávateľov stavebnej produkcie, vrátane produkcie vykonanej v zahraničí.

**Stavebná produkcia podľa dodávateľských zmlúv** zahŕňa objem stavebnej produkcie realizovanej na základe zmluvy o dodávke pre odberateľa, vrátane produkcie vykonanej poddodávateľmi. Ide teda o súčet všetkých výkonov (stavebnej produkcie) vlastných a cudzích (od poddodávateľov) zúčtovateľných dodávateľom zmluvnému odberateľovi.

**Stavebná produkcia na novej výstavbe, vrátane rekonštrukcií a modernizácií** zahŕňa objem produkcie v tuzemsku, ktorá súvisí s obstaraním nového a prestavbou, rozšírením, resp. rekonštrukciou doterajšieho dlhodobého hmotného majetku.

**Opravy a údržba** - opravami sa odstraňuje na stavebných objektoch alebo stavebných častiach dlhodobého hmotného majetku ich čiastočné fyzické opotrebovanie alebo poškodenie s cieľom uviesť ich do stavu schopného prevádzky.

**Ostatné špecifické práce** - patrí sem produkcia, ktorú nemožno zahrnúť do novej výstavby, rekonštrukcií a modernizácií a opráv, sú to napr. stavebné práce pre geologický prieskum, skrývkové práce vykonávané dodávateľsky, demolácie (na mieste, kde sa nadväzne nebude stavať iná stavba) a iné.

**Priemerný počet zamestnaných osôb** zahŕňa počet zamestnancov a odhadovaný počet živnostníkov podnikajúcich na základe živnostenského oprávnenia, vrátane ich zamestnancov.

**Priemerný evidenčný počet zamestnancov** zahŕňa stálych i dočasných zamestnancov, ktorí sú v pracovnom, resp. služobnom pomere k organizácii (v družstevných podnikoch osoby aj v členskom pomere, kde súčasťou členstva je pracovný vzťah) bez ohľadu na to, či sú skutočne prítomní v práci alebo nie, napr. pre chorobu, pracovnú cestu, dovolenku na zotavenie a pod. a tiež zamestnancov, ktorí nepracovali, napr. v dôsledku prestojov, štrajku, výluky, vrátane zamestnancov

na pracoviskách v zahraničí. Patria sem tiež zamestnanci s kratším pracovným časom. Nepatria sem zamestnanci, ktorí pracujú pre stavebný podnik prostredníctvom agentúry dočasného zamestnávania, osoby na materskej (rodičovskej) dovolenke a predĺženej materskej dovolenke, uční a študenti na prevádzkovej praxi.

**Mzdy a náhrady mzdy** sú mzdy poskytované osobám v pracovnom, resp. služobnom alebo členskom pomere k organizácii. Ide o základné - tarifné mzdy, mzdové príplatky a doplatky, prémie a odmeny zahrňané do nákladov organizácie, naturálne mzdy vyjadrené v peňažnej hodnote, náhrady mzdy a odmeny členom predstavenstiev, dozorných a správnych rád, ktorí sú v pracovnom pomere k organizácii.

**Priemerná mesačná mzda** je nominálna mzda vypočítaná z miezd spolu na jedného zamestnanca.

**Produktivita práce** je vyjadrená podielom stavebnej produkcie vykonanej vlastnými zamestnancami, ktorý pripadá na jedného zamestnanca.

**Tržby za vlastné výkony a tovar** zahŕňajú hodnotu tržieb (v jednoduchom účtovníctve príjmov) z predaja vlastných výrobkov, služieb a obchodného tovaru, realizovaných v sledovanom období a určených pre tuzemských a zahraničných odberateľov. Uvádzajú sa bez dane z pridanej hodnoty a bez spotrebnej dane.



## METHODOLOGICAL COMMENTS

**Construction production** includes construction in progress, reconstruction, extension and restoration, repairs and maintenance of construction including construction assembly and the value of built-in material. All works that are mentioned in divisions 41, 42, 43 of the statistical classification of products by activity (CPA) 2008 are included. Besides the supplying construction enterprises, construction production is realised also by non-construction enterprises in frame of their own construction establishments. The supplier of construction production operates on the agreed range of construction activities by own construction capacities or with the assistance of construction production subdeliveries of other construction or non-construction enterprises as well as can carry out construction work as a subdelivery for other construction or non-construction enterprises. From this point of view, it is basically distinguished between the value of construction production carried out by own employees and the value of contractually agreed construction production.

Construction output is divided by the **Classification of types of constructions (CC)** to production of residential buildings (section 1, division 11 CC), production of non-residential buildings (section 1, division 12 CC) and civil engineering works (section 2 CC).

**Construction production carried out by own employees** covers the value of construction production carried out by employees included in the registered number of employees of construction enterprise (including productive work of apprentices) as well as persons working with the enterprise upon contract. Besides construction production carried out for the direct contractors (purchasers), the value of construction production consists of works carried out for own new construction as well as for the other suppliers of construction production including construction production carried out abroad.

**Contractually agreed construction production** includes the value of construction production realised on the basis of the delivery contracts including production performed by suppliers. Accordingly, it is the sum of all the performances (construction production) the own and other ones (sub-suppliers), chargeable to a final customer by a supplier.

**Construction production at new construction, reconstructions and modernizations** includes volume of domestic production connected with acquisition of new tangible fixed assets and with addition or alternation of long-term tangible property.

**Repairs and maintenance** - partial physical depreciation or damage of buildings or construction parts of long-term tangible property is removed by repairs to make them functional.

**Other specific works** comprises the construction production that cannot be include into work at a new construction, reconstruction, modernisation, repairs or maintenance. It includes, for example, construction works for geological survey, removing of mined earth carried out by suppliers and demolition works (on the site where another construction will not follow instead), etc.

**Average number of employed persons** includes average number of employees and estimated number of tradesmen doing business on the base of a trade licence, including employees of tradesmen.

**Average registered number of employees** represents the number of stable and temporary employees in each occupational or civil status to an organization (it includes

also members of the co-operative on condition that the participation of their membership is conditioned by their occupational status in the co-operative enterprises), irrespective of their actual present at work or their temporarily absent because of illness, business trip, holidays as well as employees who were not working, for example because of stoppage, strike or lock-out, including employees at workplaces abroad. The employees having part-time job are included. Employees worked in construction enterprise via agency of temporary employment, persons on maternity (parental) or additional maternity leave, apprentices and students performing operating practice, are excluded.

**Wages and wage compensations** are provided to persons in occupational status, respectively as a civil servant or member relation to an organization. They include basic-tariff wages, wage bonuses, bonuses and gratuities included into the organization costs, wages in kind expressed in nominal value, reimbursements of wages and rewards to members of boards of directors, supervisors and trustees being in occupational status to an organization.

**Average monthly wage** is nominal wage calculated from total wages per one employee.

**Labour productivity** is expressed by the amount of the construction production carried out by own employees per one employee.

**Turnover** include a value of turnover (in single accounting of receipts) from sale of the own products, services and trade goods, realised in the reference period and intended for domestic and foreign customers expressed without value added tax (VAT) and excise tax.

**Poznámka:** Odchýlky v súčtoch a podieloch vznikajú zaokrúhľovaním údajov.

**Vysvetlenie symbolov:**

Ležatá čiarka (-)	v tabuľke na mieste čísla znamená, že sa jav nevyskytoval
Nula (0,0 0,00)	znamená viac ako nulu, ale menej ako najmenšiu jednotku vyjadriteľnú v tabuľke
Bodka (.)	na mieste čísla znamená, že údaj nie je k dispozícii alebo je nespoľahlivý
Ležatý krížik (x)	znamená, že zápis nie je možný z logických dôvodov

**Note:** Sum and share differences arise from rounding off of absolute data.

**Explanations to symbols:**

Macron (-)	in the place of a number denotes that the phenomenon did not occur
Zero (0,0 0,00)	denotes the magnitude more than zero but less than the least unit expressible in the table
Dot (.)	in the place of a number denotes that the figure is not available or reliable
Cross (x)	means that the entry is not possible for logical reasons

