



ŠTATISTICKÝ
ÚRAD
SLOVENSKEJ
REPUBLIKY

Makroekonomické
štatistiky

Štatistický úrad Slovenskej republiky

Kód: 030521

Okruh: Ceny

Dátum: November 2021

Indexy spotrebiteľských cien v Slovenskej republike

Consumer price indices
in the Slovak Republic

Sekcia podnikových štatistík

Generálny riaditeľ sekcie: Libuša Kolesárová

Odbor cenových štatistík

Kontaktná osoba: Štefan Adamec tel.: 02/50236525

10
2021

ZVEREJŇOVANIE VYBRANÝCH ÚDAJOV ŠTATISTICKÉHO ÚRADU SR

Kalendár prvého zverejnenia vybraných údajov Štatistického úradu SR je dostupný na internetovom portáli www.statistics.sk. Všetky upresnenia termínov za kategóriu spotrebiteľské ceny sú zverejnené na uvedenom internetovom portáli vopred.

RELEASE OF SELECTED DATA OF THE STATISTICAL OFFICE OF THE SR

Calendar of the first release of selected data of the Statistical Office of the SR is available on the Internet portal www.statistics.sk. All amendments of deadlines for the category of consumer prices are published on the given Internet portal in advance.

Autori publikácie: Ivana Dostálová
Iveta Sásiková
Eva Matušechová

Štatistický úrad Slovenskej republiky

Informačný servis

Lamačská cesta 3/C

840 05 Bratislava 45

tel. +421/2/50 23 63 35, +421/2/50 23 63 39

e-mail: info@statistics.sk

www.statistics.sk

Rozmnožovanie obsahu tejto publikácie, ako aj jednotlivých častí, v pôvodnej alebo upravenej podobe pre komerčné účely, je možné len s písomným súhlasom Štatistického úradu SR. Údaje, ktoré sú obsahom tejto publikácie, je možné použiť len s uvedením zdroja.

Copying contents of this publication either whole or single parts, both in original and adjusted form for commercial purposes is possible only unless the Statistical Office of the Slovak Republic gives written permission. Data of this publication can be used only with identification of the source.

OBSAH/CONTENTS

strana/page

Vývoj spotrebiteľských cien v Slovenskej republike DEVELOPMENT OF CONSUMER PRICES IN SLOVAK REPUBLIC	4-7
Indexy spotrebiteľských cien - členenie podľa odborov - súhrnná tabuľka Consumer price indices by division - summary table	9-10
Indexy spotrebiteľských cien - domácnosti spolu : Consumer price indices - all households : predchádzajúce obdobie = 100/ previous period = 100 december 2000 = 100 / December 2000 = 100 december predch. roka = 100 / December of the previous year = 100 rovnaké obdobie minulého roka = 100 / the same period of the previous year = 100	11-12
Indexy spotrebiteľských cien podľa sociálnych skupín: Consumer price indices by social groups: predchádzajúce obdobie = 100/ previous period = 100 december 2000 = 100 / December 2000 = 100 december predch. roka = 100 / December of the previous year = 100 rovnaké obdobie minulého roka = 100 / the same period of the previous year = 100	13-16
Indexy spotrebiteľských cien - nízkopríjmové domácnosti: Consumer price - households with low money incomes predchádzajúce obdobie = 100/ previous period = 100 december 2000 = 100 / December 2000 = 100 december predch. roka = 100 / December of the previous year = 100 rovnaké obdobie minulého roka = 100 / the same period of the previous year = 100	17-18
Vývoj jadrovej a čistej inflácie k základu: Development of core and net inflation with basis: predchádzajúce obdobie = 100 / previous period = 100 rovnaké obdobie minulého roka = 100 / the same period of previous year = 100 december minulého roka = 100 / December of previous year = 100	19-20
Priemerné spotrebiteľské ceny vybraných tovarov a služieb Average consumer prices of selected goods and services	21-22
Vývoj indexov cien pre úpravu sadzieb cestovných náhrad (december 2000=100) Evolution of the price indices for adjustment of travelling compensation rates (December 2000=100)	23
Sezónne očistený index spotrebiteľských cien za potraviny Seasonally adjusted consumer price index for food-stuffs	24

Grafy
Graphs

Indexy spotrebiteľských cien k základu:
Consumer price (cost of living) indices with basis:
december 2000 = 100 / December 2000 = 100

25-26

Metodické vysvetlivky
Methodological notes

27-38

Vývoj spotrebiteľských cien v októbri 2021

Ceny dynamicky rástli aj v októbri, inflácia dosiahla 5,1 %, čo je najvyššia hodnota za posledných trinásť rokov. Medziročný rast cien v októbri 2021 dosiahol najvyššiu hodnotu od októbra 2008. Medzimesačne vývoj ovplyvnil znovu najmä rast cien stavebných materiálov v položkách bývania, pretrvávajúci rast cien pohonných hmôt aj zvýšenie cien vybraných druhov potravín.

Hodnotu inflácie medziročne najvýraznejšie podporil rast cien potravín o 4,3 %, čo je rovnaká hodnota ako v septembri a zároveň najvyššia hodnota od mája 2020. Vplyv zaznamenali váhovo najdôležitejšie potravinové skupiny, a to chlieb a obilniny, mlieko a syry. Medziročne mali vyššie ceny aj mäso, zelenina a ovocie, tie však v porovnaní so septembrom zlacňovali.

Najväčšia položka v štruktúre výdavkov slovenských domácností – bývanie a energie, zvýšili rast cien zo septembrových 2,6 % na októbrových 3,5 %. Táto hodnota rástla šiesty mesiac po sebe najmä vplyvom imputovaného nájomného, do ktorého sa premieta vplyv drahších stavebných materiálov. Tento trend už úplne zlikvidoval efekt zlacnenia energií zo začiatku roka, ktorý pozitívne utlmuje infláciu najmä v odbore bývanie celý tento rok.

Na medziročný rast už niekoľko mesiacov výraznejšie vplyvajú aj viac ako 25 % rast cien palív a od minulého mesiaca aj výrazný rast školského stravovania v položke závodné stravovanie.

Medzimesačný vývoj - október 2021 v porovnaní so septembrom 2021

Medzimesačne ceny vzrástli o 0,6 %, tempo rastu sa oproti septembru zmiernilo (v septembri bol medzimesačný rast cien o 0,8 %). Ide o druhú najvyššiu hodnotu tento rok (zhodne ako v júni).

Spomedzi 12 odborov spotrebného koša ceny vzrástli v jedenástich, klesli iba v jednom odbore (pošty a telekomunikácie). Najvýznamnejšie k medzimesačnému rastu cien prispievali vyššie ceny v odbore **bývanie, voda, elektrina, plyn a ostatné palivá**. V rámci odboru pokračoval najmä rast cien v zložke (skupine) - imputované nájomné (náklady na vlastné bývanie), znova o 1,6 %. Ide o vplyv drahších stavebných materiálov, ktoré sa objavujú posledné mesiace. Súčasne výraznejšie vzrástli v tomto odbore aj ceny za služby na údržbu a opravu obydľia o 2,5 %.

Medzimesačný rast cien ťahali hore vyššie ceny v odbore **doprava**, čo naďalej ovplyvňovali najmä medzimesačne dynamicky rastúce ceny pohonných hmôt o 4,6 %, ako aj zvýšenie cien náhradných dielov pre automobily o 1,2 %. Výraznejšie sa tiež zvýšili ceny v odbore **odevy a obuv**, pričom počas desiateho mesiaca vzrástli obe zložky, odevy o 1,1 % a obuv o 1,2 %.

Po augustovom poklese odbor **potraviny a nealkoholické nápoje** zostal v októbri v miernom raste, čo spôsobil najmä rast cien potravín o 0,2 %. Nealkoholické nápoje po septembrovom raste klesli s cenami o 1,8 %. Rast cien potravín významnejšie podporili vyššie ceny chleba a obilnín o 1,1 %, mlieka, syrov a vajec o 0,7 %. Spomedzi potravín najviac vzrástli ceny olejov a tukov o 4,6 %, s ohľadom na ich váhu to však malo nižší vplyv na výslednú hodnotu inflácie zložky potraviny. Naopak, potravinové skupiny, ktoré ešte minulý mesiac ťahali ceny potravín hore, mali v októbri tlmiaci účinok, zlacnelo ovocie o 5,7 %, mäso o 0,3 % a zelenina o 0,1 %.

Zvýšenie zaznamenali aj ceny v odbore **rekreácia a kultúra** hlavne vplyvom vyšších cien za noviny, knihy a kancelárske potreby o 1,3 %, v rámci odboru **rozličné tovary a služby** rástli ceny za tovary a služby na osobnú starostlivosť, najmä kadernícke služby (o 1,1 %).

Index spotrebiteľských cien sa v októbri oproti septembru zvýšil v domácnostiach zamestnancov, nízkopríjmových domácnostiach aj v domácnostiach dôchodcov zhodne o 0,6 %.

Medziročný vývoj - október 2021 v porovnaní s októbrom 2020

Medziročná hodnota inflácie v októbri 2021 vzrástla na 5,1 %, ceny oproti októbru 2020 boli vyššie vo všetkých 12 sledovaných odboch. Najviac sledované ceny **potravín** sa medziročne zvýšili o 4,3 %, čo bol rovnaký medziročný rast ako v septembri. Potraviny boli medziročne drahšie vo všetkých 10 sledovaných potravinových triedach, najviac však zelenina o 10,3 %, mlieko a syry o 4 %, ovocie o 5,5 %, mäso o 2,7 %, chlieb a obilniny o 3,6 %, ako aj oleje a tuky o 11,9 %.

Druhý najvýznamnejší vplyv na rast cien mala **doprava**, ceny palív v októbri dosiahli nový tohtoročný rekord v dynamike medziročného rastu na úrovni 28,4 %. Táto hodnota je však podporená aj bazickým efektom, teda nižším porovnávacím základom v roku 2020, kedy palivá pod vplyvom pandémie zlacňovali. Vyššie boli ceny aj za náhradné diely a príslušenstvo pre osobnú dopravu, ako aj za údržbu a opravy.

Rast cien v odbore **bývanie, voda, elektrina, plyn a ostatné palivá**, ktorý tvorí najvyšší podiel vo výdavkoch slovenských domácností, dosiahol 3,5 %, čo je najvyššia hodnota v tomto roku. Vývoj bol podporený jednak pretrvávajúcim rastom cien stavebných materiálov v imputovanom nájomnom (medziročný nárast o 11,3 %) aj v dvoch ďalších zložkách - v údržbe a oprave obydla (o 9,4 %), aj v ostatných službách týkajúcich sa obydla, kam patria o. i. aj služby spojené s údržbou komínov (o 3,9 %). V rámci tohto odboru sa tak už úplne vytratil tlmiaci efekt zníženia cien energií zo začiatku roka.

Pod medziročný rast inflácie sa druhý mesiac po sebe podpísali aj vyššie ceny v odbore **reštaurácie a hotely**, konkrétne ceny v závodných jedálňach o 33 %, minulý mesiac táto zložka medziročne zdražela o 32,8 %, čo bol dopad zmien vo financovaní obedov na základných školách.

Infláciu v medziročnom porovnaní takisto už ôsmy mesiac po sebe navyšoval rast cien tabakových výrobkov po úprave daní (v októbri o 15,4 %) a vyššie ceny alkoholických nápojov, hlavne destilátov a vína. V menšej miere k úrovni inflácie prispeli vyššie ceny za nábytok, bytové zariadenie a bežnú údržbu domácností, pokračujúci rast cien za noviny, knihy a kancelárske potreby, audiovizuálnu a fotografickú techniku, ako aj za kadernícke služby či vyššie poplatky v predprimárnom a primárnom vzdelávaní.

Index spotrebiteľských cien sa v októbri 2021 medziročne zvýšil za domácnosti zamestnancov o 5,2 %, za domácnosti dôchodcov a za nízkopríjmové domácnosti zhodne o 4,9 %.

Celková miera inflácie od začiatku roka 2021

V súhrne za desať mesiacov roka 2021 v porovnaní s rovnakým obdobím roka 2020 sa spotrebiteľské ceny zvýšili o 2,6 %. Medziročne sa index spotrebiteľských cien zvýšil za domácnosti zamestnancov o 2,7 %, za nízkopríjmové domácnosti o 2,5 %, za domácnosti dôchodcov o 2,4 %.

V porovnaní so septembrom 2021 ovplyvnila jadrová inflácia vývoj úhrnnej inflácie 0,60 % bodmi a regulované ceny 0,03 % bodmi. Nepriame dane vývoj úhrnnej inflácie v októbri 2021 neovplyvnili.

Development of consumer prices in October 2021

Consumer prices increased by 0.6 % in total in October, compared to September; they rose by 5.1 % compared to October 2020. Prices increased in the division of transport (fuels), housing, water, electricity, gas and other fuels (rentals for housing, maintenance and repairs of the dwelling), recreation and culture, restaurants and hotels, miscellaneous goods and services (social services, personal care). Compared to October last year, prices of fuels, imputed rentals of owner-occupiers, food, maintenance and repairs of the dwelling, alcoholic beverages, furniture and furnishings, clothing and footwear, recreation and culture, catering services, social services increased.

Development of consumer prices in October compared to September

Month-on-month, prices rose in the division of transport by 2 %; clothing and footwear by 1.1 %; housing, water, electricity, gas and other fuels by 0.9 %; recreation and culture by 0.7 %; furniture, furnishings and routine household maintenance; restaurants and hotels; miscellaneous goods and services equally by 0.6 %; education by 0.4 %; health care by 0.2 %; food and non-alcoholic beverages; alcoholic beverages and tobacco equally by 0.1 %. Prices of communications decreased by 0.2 %.

An increase in prices of **transport** was caused by higher prices of operation of personal transport equipment by 3.6 % (fuels and lubricants for personal transport equipment by 4.6 %, spare parts and accessories by 1.2 %, maintenance and repairs by 0.4 %, other services related to personal transport equipment by 0.3 %). Prices of transport services decreased by 1.1 %; purchase of transport equipment by 0.2 % (prices of motor vehicles decreased by 0.3 %, prices of bicycles increased by 1 %).

A rise in prices in the division of clothing and footwear was influenced by higher prices of footwear by 1.2 %; clothing by 1.1 %.

Higher prices in the division of **housing, water, electricity, gas and other fuels** were affected by an increase in prices of services for the maintenance and repair of the dwelling by 2.5 %; imputed rentals of owner-occupiers; solid fuels equally by 1.6 %; materials for maintenance and repair of the dwelling by 1.1 %; actual rentals for dwelling by 0.9 %; other services related to the dwelling by 0.8 %.

An increase in prices in the division of **recreation and culture** was influenced by higher prices of newspapers, books and stationery by 1.3 %; other recreational items and equipment, gardens and pets by 1 %; audiovisual and photographic technology by 0.8 %; other major durables for recreation and culture by 0.6 %; recreational services and culture by 0.1 %. Prices of package holidays fell by 0.5 %.

A rise in prices in the division of **furniture, furnishings and routine household maintenance** was influenced by higher prices of household textiles by 1.8 %; tools and equipment for house and garden by 0.9 %; glassware, tableware and household utensils by 0.6 %; furniture, furnishings, carpets and other floor coverings; goods and services for routine household maintenance equally by 0.7 %; household appliances by 0.2 %.

An increase in prices in the division of **restaurants and hotels** was caused by higher prices of catering services by 0.7 % (payments for meals in canteens for pensioners by 1 %, in restaurants and cafés by 0.9 %, in canteens by 0.2 %); accommodation services by 0.1 %.

Higher prices in the division of **miscellaneous goods and services** were influenced by an increase in prices of social protection by 1 % (payment for social services by 2.1 %, payment for day care by 1.6 %, payment for the provision of care services by 0.4 %); personal care by 0.7 %; personal effects not elsewhere classified by 0.6 %.

A growth in prices in the division of **education** was influenced by higher prices of secondary education by 0.6 %; tertiary education by 0.5 %; pre-primary; primary education equally by 0.3 % (fee in kindergarten by 0.4 %, fee for school club for children by 0.2 %); education not definable by the level by 0.2 % (fee for language course by 0.5 %, fee in language school by 0.1 %).

An increase in prices in the division of **health care** was affected by higher prices of dental services by 0.9 %, other medical products by 0.5 %, pharmaceutical products, therapeutic appliances and equipment, services of secondary medical staff - spa treatment equally by 0.1 %.

A rise in **food** prices by 0.2 % was influenced by higher prices of oils and fats by 4.6 %, sugar, jam, honey, syrups, chocolate and confectionery by 2.4 %, bread and cereals by 1.1 %, milk, cheese and eggs by 0.7 %, fish, food products not elsewhere classified equally by 0.5 %; prices of fruit decreased by 5.7 %, meat

by 0.3 %, vegetables (including potatoes) by 0.1 %. Prices of **non-alcoholic beverages** dropped by 1.8 % (mineral waters, non-alcoholic beverages and juices by 2.6 %, coffee, tea and cocoa by 0.6 %).

Higher prices in the division of **alcoholic beverages and tobacco** were caused by an increase in prices of alcoholic beverages by 0.2 % (prices of wine increased by 2.1 %, prices of spirits decreased by 0.7 %, beer by 0.2 %).

Lower prices in the division of **communications** were due to a decrease in prices of telephone services by 0.2 %, prices of telephone equipment increased by 0.1 %.

In October, compared to September, the consumer price index increased in households of employees, households of pensioners, low-income households equally by 0.6 %.

Price development in October 2021 compared to October 2020

In year-on-year comparison, prices increased in the division of transport by 14 %; restaurants and hotels by 12.2 %; alcoholic beverages and tobacco by 8 %; communications by 6.4 %; education by 5.3 %; recreation and culture by 4.9 %; food and non-alcoholic beverages; furniture, furnishings and routine household maintenance equally by 3.9 %; housing, water, electricity, gas and other fuels by 3.5 %; miscellaneous goods and services by 2.6 %; clothing and footwear by 1.8 %; health care by 1.2 %.

In **transport**, prices of fuels and lubricants for personal transport equipment increased by 28.4 %, spare parts and accessories by 3.4 %, maintenance and repairs by 2.8 %, purchase of bicycles by 7.9 %, purchase of motor vehicles by 3.8 %, other services related to personal transport equipment by 4.2 %, road passenger transport by 3.7 %. Higher prices in the division of **restaurants and hotels** were influenced by a rise in prices of catering services by 13.1 %, in canteens by 33 %, in restaurants and in cafés by 5.5 %. In the division of **alcoholic beverages and tobacco**, prices of alcoholic beverages increased by 1.2 % (prices of spirits increased by 2.6 %, wines by 1.1 %, prices of beer decreased by 0.2 %); **communications**, prices of telephone equipment decreased by 0.4 %. In education, prices of pre-primary and primary education increased by 13.8 %, secondary education by 4.9 %, education not definable by the level by 4.4 %. In the division of **recreation and culture**, prices of newspapers, books and stationery were higher by 7.3 %, audiovisual and photographic technology by 4.8 %, other recreational items and equipment, gardens and pets by 3.7 %, recreational services and culture by 3.4 %, package holidays by 3.3 %.

In **food**, prices of oils and fats increased by 11.9 %, vegetables by 10.3 %, fruits by 5.5 %, food products not elsewhere classified by 4.3 %, fish by 4.2 %, milk, cheese and eggs by 4 %, bread and cereals by 3.6 %, meat by 2.7 %. Prices of coffee, tea and cocoa increased by 0.6 %, prices of mineral waters, soft drinks and juices decreased by 0.1 %. In the division of **furniture, furnishings and routine household maintenance**, prices of furniture, furnishings, carpets and other floor coverings increased by 7.7 %, tools and implements for house and garden by 3.9 %, glassware, tableware and household utensils 3.4 %, household textiles by 3 %, household appliances by 2.7 %, goods and services for routine household maintenance by 1.5 %. In the division of **housing, water, electricity, gas and other fuels**, prices of imputed rentals of owner-occupiers increased by 11.3 %, maintenance and repair of the dwelling by 9.4 %, solid fuels by 4 %, other services related to the dwelling by 3.9 %, sewage collection by 2 %, actual rentals for the dwelling by 1 %, in the division of **miscellaneous goods and services**, prices of personal effects not elsewhere classified rose by 3.7 %, social protection by 3.4 %, personal care by 3.1 % financial services not elsewhere classified by 0.2 %. In division **clothing and footwear**, prices of clothing were higher by 2.2 %. In **health care**, prices of other medical products increased by 6 %, services of secondary medical staff - spa treatment by 5.6 %, dental services by 4.9 %, therapeutic appliances and equipment by 3.2 %, medical services by 1.3 %, pharmaceutical products by 0.3 %.

On average, in the first ten months of 2021, compared to the same period in 2020, consumer prices increased by 2.6 % in total.

In October 2021, the consumer price index increased, year-on-year, in households of employees by 5.2 %, households of pensioners and in low-income households equally by 4.9 %.

On average, in the first ten months of 2021, compared to the same period of 2020, the consumer price index increased in households of employees by 2.7 %, households of pensioners by 2.4 %, low-income households by 2.5 %.

In comparison with September 2021 the core inflation influenced the total inflation 0,60 % points and regulated prices 0,03 % points. Indirect taxes don't influenced the total inflation *in October 2021*.

**INDEXY SPOTREBITEĽSKÝCH CIEN
V SLOVENSKEJ REPUBLIKE
TABUĽKY A GRAFY**

***CONSUMER PRICE INDICES
IN THE SLOVAK REPUBLIC
TABLES AND GRAPHS***

Indexy spotrebiteľských cien (životných nákladov) podľa odborov

v %

Odbor		rok 2020/ year 2020												
		1.	2.	3.	4.	5.	6.	7.	8.	9.	10.	11.	12.	1)
Uhrn	a	101,2	100,1	100,0	100,0	100,3	99,9	100,1	99,9	100,0	100,1	100,1	99,9	100,1
	b	176,3	176,5	176,5	176,5	176,9	176,7	176,9	176,7	176,8	177,0	177,1	177,0	176,7
	c	101,2	101,3	101,3	101,2	101,5	101,4	101,5	101,4	101,4	101,5	101,6	101,6	101,4
	d	99,6	99,7	99,7	99,7	99,9	99,8	99,9	99,8	99,9	100,0	100,1	100,0	99,8
	e	103,0	103,0	102,3	102,1	102,0	101,8	101,7	101,4	101,4	101,6	101,5	101,6	101,9
Potraviny a nealkoholické nápoje	a	102,2	100,3	100,2	100,7	101,3	98,5	99,2	99,0	99,5	100,4	100,0	99,5	100,1
	b	158,4	158,9	159,2	160,2	162,3	159,8	158,5	156,9	156,2	156,7	156,7	155,9	158,3
	c	102,2	102,5	102,7	103,4	104,7	103,1	102,3	101,2	100,7	101,1	101,1	100,6	102,1
	d	101,6	101,9	102,1	102,8	104,1	102,5	101,7	100,6	100,1	100,5	100,5	100,0	101,5
	e	104,4	104,6	103,7	104,3	104,8	102,6	102,1	101,0	100,1	101,0	100,9	100,6	102,5
Alkoholické nápoje a tabak	a	100,7	100,7	99,6	99,3	101,2	99,6	99,6	100,0	100,9	99,9	100,2	99,5	100,1
	b	212,8	214,4	213,6	212,1	214,6	213,6	212,8	212,8	214,8	214,5	214,9	213,9	213,7
	c	100,7	101,4	101,0	100,3	101,5	101,0	100,6	100,7	101,6	101,5	101,6	101,2	101,1
	d	99,5	100,2	99,9	99,2	100,3	99,9	99,5	99,5	100,4	100,3	100,5	100,0	99,9
	e	101,9	102,2	100,3	101,1	101,5	100,9	100,5	100,3	101,1	100,9	101,0	101,2	101,1
Odevy a obuv	a	98,5	99,2	101,4	101,3	100,1	99,4	99,6	99,7	100,6	100,3	100,1	99,8	100,0
	b	115,7	114,8	116,5	118,0	118,1	117,5	117,0	116,7	117,4	117,8	117,9	117,6	117,1
	c	98,5	97,7	99,1	100,5	100,6	100,0	99,6	99,3	99,9	100,2	100,3	100,1	99,7
	d	98,3	97,6	99,0	100,3	100,4	99,9	99,5	99,2	99,8	100,1	100,2	100,0	99,5
	e	101,0	101,1	101,0	101,1	100,5	99,8	100,2	100,6	100,3	100,3	100,2	100,1	100,5
Bývanie, voda, elektrina, plyn a ostatné palivá	a	101,7	100,1	100,0	100,1	100,1	100,1	100,1	100,1	100,1	100,0	100,0	100,0	100,2
	b	254,2	254,6	254,6	254,8	255,1	255,3	255,5	255,7	255,9	256,0	256,0	256,1	255,3
	c	101,7	101,8	101,8	101,9	102,0	102,1	102,1	102,2	102,3	102,3	102,4	102,4	102,1
	d	99,3	99,4	99,4	99,5	99,6	99,7	99,8	99,8	99,9	100,0	100,0	100,0	99,7
	e	102,8	102,7	102,5	102,5	102,6	102,6	102,8	102,8	102,6	102,5	102,4	102,4	102,6
Nábytok, bytové zariadenie a bežná údržba domácností	a	100,3	100,4	99,9	100,3	99,6	100,6	100,0	100,1	100,3	99,9	100,1	100,1	100,1
	b	93,5	93,9	93,7	94,0	93,6	94,1	94,1	94,2	94,5	94,4	94,6	94,7	94,1
	c	100,3	100,7	100,6	100,9	100,4	101,0	101,0	101,1	101,4	101,4	101,5	101,6	101,0
	d	98,7	99,1	99,0	99,2	98,8	99,4	99,4	99,5	99,8	99,7	99,9	100,0	99,4
	e	101,7	102,1	102,1	102,0	101,4	101,8	101,6	101,6	101,9	101,5	101,2	101,6	101,7
Zdravotníctvo	a	100,8	100,4	100,3	100,4	100,0	101,2	99,8	100,1	100,5	100,1	99,9	100,1	100,3
	b	228,1	229,1	229,9	230,9	230,9	233,8	233,3	233,4	234,6	234,9	234,6	234,7	232,4
	c	100,8	101,3	101,6	102,1	102,1	103,3	103,1	103,1	103,7	103,8	103,7	103,7	102,7
	d	97,2	97,6	98,0	98,4	98,4	99,6	99,4	99,4	99,9	100,1	99,9	100,0	99,0
	e	101,4	101,4	101,4	101,3	101,5	102,6	103,6	103,5	103,7	103,8	103,7	103,7	102,6
Doprava	a	101,6	98,5	97,8	96,4	98,8	100,9	102,2	100,5	99,3	99,9	100,5	100,4	99,7
	b	131,3	129,3	126,5	121,9	120,5	121,6	124,2	124,8	123,9	123,8	124,4	124,8	124,8
	c	101,6	100,1	97,9	94,4	93,3	94,1	96,1	96,6	95,9	95,8	96,3	96,6	96,6
	d	105,2	103,6	101,3	97,7	96,6	97,4	99,5	100,0	99,3	99,2	99,6	100,0	100,0
	e	105,6	102,9	98,1	94,1	92,4	94,6	96,1	95,0	93,6	95,4	95,4	96,6	96,6
Pošty a spoje	a	100,0	100,0	100,0	100,0	100,0	100,0	100,0	100,0	100,0	100,0	100,0	100,0	100,0
	b	143,0	143,0	143,0	143,0	143,0	143,0	143,0	143,0	143,0	143,0	143,0	143,0	143,0
	c	100,0	100,0	100,0	100,0	100,0	100,0	100,0	100,0	100,0	100,0	100,0	100,0	100,0
	d	100,0	100,0	100,0	100,0	100,0	100,0	100,0	100,0	100,0	100,0	100,0	100,0	100,0
	e	102,1	102,1	102,1	102,1	102,0	102,0	100,0	100,0	100,0	100,0	100,0	100,0	101,0
Rekreácia a kultúra	a	101,0	100,0	100,1	100,5	100,1	99,6	100,4	100,0	99,6	100,2	100,6	100,0	100,2
	b	127,9	127,9	128,0	128,6	128,8	128,2	128,6	128,7	128,2	128,4	129,2	129,2	128,5
	c	101,0	101,0	101,1	101,6	101,7	101,3	101,6	101,7	101,3	101,5	102,0	102,1	101,5
	d	99,0	99,0	99,1	99,6	99,7	99,2	99,6	99,6	99,2	99,4	100,0	100,0	99,5
	e	102,9	102,6	103,0	102,5	102,7	101,8	101,0	101,2	102,0	101,9	102,0	102,1	102,1
Vzdelávanie	a	100,5	100,1	100,0	100,1	100,0	99,8	100,0	100,0	101,8	100,5	100,0	100,0	100,2
	b	337,7	338,1	338,1	338,6	338,6	337,8	337,8	338,0	344,1	346,0	346,1	346,1	340,6
	c	100,5	100,5	100,5	100,7	100,7	100,5	100,5	100,5	102,3	102,9	102,9	102,9	101,3
	d	97,6	97,7	97,7	97,8	97,8	97,6	97,6	97,7	99,4	100,0	100,0	100,0	98,4
	e	104,9	105,0	105,0	105,0	105,0	104,5	104,5	104,5	102,4	102,9	102,9	102,9	104,1
Reštaurácie a hotely	a	100,7	100,5	100,2	100,3	100,0	100,7	100,6	100,3	100,3	100,2	100,1	100,0	100,3
	b	200,3	201,2	201,6	202,2	202,2	203,6	204,7	205,3	205,9	206,4	206,6	206,6	203,9
	c	100,7	101,2	101,4	101,6	101,6	102,4	102,9	103,3	103,5	103,8	103,9	103,9	102,5
	d	96,9	97,4	97,6	97,8	97,8	98,5	99,1	99,4	99,7	99,9	100,0	100,0	98,7
	e	102,0	101,9	101,8	101,8	101,0	101,8	102,2	102,3	104,4	104,2	104,1	103,9	102,6
Rozličné tovary a služby	a	100,8	101,0	100,4	99,8	100,2	101,1	100,3	100,1	100,3	100,1	99,7	100,3	100,3
	b	194,0	195,9	196,6	196,2	196,7	198,8	199,4	199,7	200,3	200,4	199,8	200,4	198,2
	c	100,8	101,8	102,1	102,0	102,2	103,3	103,6	103,7	104,1	104,1	103,8	104,1	103,0
	d	96,8	97,8	98,1	97,9	98,2	99,2	99,5	99,7	100,0	100,0	99,7	100,0	98,9
	e	103,2	104,2	104,2	103,8	103,8	104,6	104,7	104,6	104,6	104,1	103,8	104,1	104,1

a = predchádzajúce obdobie = 100

b = december 2000 = 100

c = december 2019 = 100

d = december 2020 = 100

e = rovnaké obdobie minulého roka

a = 1) priemerné mesačné tempo rastu

b = 1) priemer od začiatku roka

c = 1) priemer od začiatku roka

d = 1) priemer od začiatku roka

e = 1) priemer od začiatku roka

Consumer indices by divisions

Per cent

rok 2021/ year 2021													Division
1.	2.	3.	4.	5.	6.	7.	8.	9.	10.	11.	12.	1)	
100,3	100,3	100,5	100,2	100,8	100,6	100,5	100,4	100,8	100,6			100,5	a Total
177,6	178,0	178,9	179,3	180,8	181,8	182,7	183,4	184,9	186,0			181,3	b
101,9	102,1	102,7	102,8	103,7	104,3	104,8	105,2	106,1	106,7			104,0	c
100,3	100,6	101,1	101,3	102,1	102,7	103,2	103,6	104,4	105,1			102,4	d
100,7	100,9	101,4	101,6	102,2	102,9	103,3	103,8	104,6	105,1			102,6	e
101,1	100,2	99,8	100,5	101,6	100,6	100,4	99,9	100,2	100,1			100,4	a Food and non-
157,6	158,0	157,7	158,5	161,0	162,0	162,7	162,5	162,8	162,9			160,6	b alcoholic beve-
101,7	101,9	101,7	102,2	103,9	104,5	105,0	104,8	105,0	105,1			103,6	c rages
101,1	101,3	101,1	101,6	103,3	103,9	104,3	104,2	104,4	104,5			103,0	d
99,5	99,4	99,1	98,9	99,2	101,4	102,6	103,6	104,2	103,9			101,2	e
100,3	100,7	106,9	99,9	100,3	100,1	100,1	99,7	100,2	100,1			100,8	a Alcoholic beve-
214,5	216,0	230,9	230,5	231,2	231,4	231,6	231,0	231,4	231,7			228,0	b rages and toba-
101,5	102,2	109,2	109,0	109,4	109,4	109,6	109,3	109,5	109,6			107,9	c cco
100,3	101,0	107,9	107,8	108,1	108,2	108,3	108,0	108,2	108,3			106,6	d
100,8	100,7	108,1	108,7	107,7	108,3	108,9	108,6	107,8	108,0			106,8	e
99,5	99,7	100,6	100,1	100,5	100,3	99,7	99,3	100,9	101,1			100,2	a Clothing and
117,0	116,7	117,5	117,6	118,2	118,6	118,3	117,5	118,5	119,8			118,0	b footwear
99,6	99,4	100,0	100,1	100,6	101,0	100,7	100,0	100,9	102,0			100,4	c
99,5	99,2	99,9	100,0	100,5	100,8	100,6	99,9	100,8	101,9			100,3	d
101,2	101,7	100,9	99,6	100,1	101,0	101,1	100,7	101,0	101,8			100,9	e
98,2	100,1	100,0	100,1	101,2	101,1	100,4	100,7	100,5	100,9			100,3	a Housing, water,
251,4	251,7	251,8	252,2	255,3	258,2	259,3	261,2	262,6	265,1			256,9	b electricity, gas
100,5	100,7	100,7	100,8	102,1	103,2	103,7	104,5	105,0	106,0			102,7	c and other fuels
98,2	98,3	98,3	98,5	99,7	100,8	101,3	102,0	102,6	103,5			100,3	d
98,9	98,9	98,9	99,0	100,1	101,2	101,5	102,2	102,6	103,5			100,7	e
100,2	100,2	100,0	100,2	100,2	100,4	100,5	101,1	100,3	100,6			100,4	a Furnishings, hou-
94,9	95,1	95,0	95,2	95,4	95,7	96,2	97,2	97,5	98,2			96,0	b sehold equipment
101,8	102,0	102,0	102,1	102,3	102,7	103,2	104,4	104,7	105,3			103,1	c and routine
100,2	100,4	100,3	100,5	100,7	101,1	101,6	102,7	103,0	103,6			101,4	d household
101,5	101,3	101,4	101,3	101,9	101,7	102,2	103,2	103,2	103,9			102,2	e maintenance
100,4	100,1	100,1	99,8	100,5	100,3	100,2	100,2	99,6	100,2			100,1	a Health
235,6	235,8	235,9	235,5	236,7	237,4	237,9	238,3	237,3	237,8			236,8	b
104,1	104,2	104,3	104,1	104,6	104,9	105,1	105,3	104,8	105,1			104,7	c
100,4	100,5	100,5	100,4	100,8	101,2	101,3	101,5	101,1	101,3			100,9	d
103,3	102,9	102,6	102,0	102,5	101,6	101,9	102,1	101,1	101,2			102,1	e
102,8	101,8	102,0	100,1	100,1	100,2	102,7	101,0	99,8	102,0			101,2	a Transport
128,3	130,6	133,1	133,2	133,4	133,6	137,3	138,6	138,4	141,1			134,8	b
99,3	101,1	103,0	103,1	103,3	103,4	106,3	107,3	107,1	109,2			104,3	c
102,8	104,6	106,7	106,8	106,9	107,1	110,0	111,1	110,9	113,0			108,0	d
97,7	101,0	105,2	109,3	110,7	109,9	110,5	111,1	111,6	114,0			108,0	e
107,0	100,0	99,7	100,0	100,0	100,0	100,0	100,0	100,0	99,8			100,6	a Communication
153,0	152,9	152,4	152,4	152,4	152,4	152,4	152,5	152,5	152,2			152,5	b
106,9	106,9	106,5	106,5	106,6	106,6	106,6	106,6	106,6	106,4			106,6	c
107,0	106,9	106,6	106,6	106,6	106,6	106,6	106,6	106,6	106,4			106,6	d
107,0	106,9	106,6	106,5	106,6	106,6	106,6	106,6	106,6	106,4			106,6	e
101,1	100,0	100,0	100,1	100,7	100,6	100,6	100,3	100,0	100,7			100,4	a Recreation and
130,6	130,6	130,5	130,7	131,6	132,4	133,2	133,7	133,7	134,7			132,2	b culture
103,2	103,2	103,1	103,3	104,0	104,6	105,3	105,6	105,6	106,4			104,4	c
101,1	101,1	101,1	101,2	101,9	102,5	103,1	103,5	103,5	104,3			102,3	d
102,1	102,1	102,0	101,6	102,2	103,3	103,6	103,9	104,3	104,9			103,0	e
100,5	100,5	100,1	100,0	100,1	99,9	100,0	100,0	103,5	100,4			100,5	a Education
347,9	349,8	350,1	350,2	350,6	350,4	350,4	350,4	362,8	364,2			352,7	b
103,5	104,0	104,1	104,2	104,3	104,2	104,2	104,2	107,9	108,3			104,9	c
100,5	101,1	101,2	101,2	101,3	101,2	101,3	101,3	104,8	105,3			101,9	d
103,0	103,5	103,5	103,4	103,6	103,7	103,7	103,7	105,4	105,3			103,9	e
100,2	100,1	100,1	100,1	100,6	100,9	100,4	100,4	108,5	100,6			101,2	a Restaurants
207,0	207,3	207,5	207,6	208,8	210,6	211,4	212,2	230,1	231,6			213,4	b and hotels
104,1	104,2	104,3	104,4	105,0	105,9	106,3	106,7	115,7	116,5			107,3	c
100,2	100,3	100,4	100,5	101,0	101,9	102,3	102,7	111,4	112,1			103,3	d
103,4	103,0	102,9	102,7	103,3	103,5	103,3	103,3	111,8	112,2			105,0	e
100,2	100,2	100,0	100,1	100,5	100,1	100,2	100,8	99,9	100,6			100,3	a Miscellaneous
200,7	201,0	200,9	201,2	202,3	202,6	203,0	204,6	204,5	205,6			202,6	b goods and ser-
104,3	104,4	104,4	104,5	105,1	105,2	105,5	106,3	106,2	106,8			105,3	c vices
100,2	100,3	100,3	100,4	101,0	101,1	101,3	102,1	102,1	102,6			101,1	d
103,4	102,6	102,2	102,5	102,9	101,9	101,8	102,5	102,1	102,6			102,5	e

a = Previous period = 100
b = December 2000 = 100
c = december 2019 = 100
d = december 2020 = 100
e = The same period of previous year = 100

a = 1) Average monthly rate of growth
b = 1) Average since the beginning of year
c = 1) Average since the beginning of year
d = 1) Average since the beginning of year
e = 1) Average since the beginning of year

**Vývoj indexov spotrebiteľských cien (životných nákladov)
Domácnosti spolu**

v %

Odbor, skupina	Predchádzajúce obdobie = 100 Previous period = 100				December 2000 = 100			
	mesiac/month			2)	mesiac/month			1)
	8.2021	9.2021	10.2021		8.2021	9.2021	10.2021	
Uhrn	100,4	100,8	100,6	100,5	183,4	184,9	186,0	181,3
Potraviny a nealkoholické nápoje	99,9	100,2	100,1	100,4	162,5	162,8	162,9	160,6
potraviny	100,0	100,1	100,2	100,5	165,9	166,0	166,4	163,7
nealkoholické nápoje	99,2	101,0	98,2	100,2	131,2	132,6	130,2	131,2
Alkoholické nápoje a tabak	99,7	100,2	100,1	100,8	231,0	231,4	231,7	228,0
alkoholické nápoje	99,5	100,4	100,2	100,2	144,4	144,9	145,3	144,5
tabak	100,0	100,0	100,0	101,5	399,2	399,2	399,2	389,0
Odevy a obuv	99,3	100,9	101,1	100,2	117,5	118,5	119,8	118,0
odevy	99,8	100,7	101,1	100,2	113,5	114,3	115,6	113,6
obuv	98,2	101,2	101,2	100,1	127,6	129,2	130,7	129,1
Bývanie, voda, elektrina, plyn a ostatné palivá	100,7	100,5	100,9	100,3	261,2	262,6	265,1	256,9
skutočné nájomné za bývanie	100,0	100,0	100,9	100,1	259,4	259,4	261,9	259,6
imputované nájomné za bývanie	101,6	100,9	101,6	101,1	293,3	295,9	300,7	282,7
údržba a oprava obydli	101,2	100,9	102,0	100,9	152,9	154,2	157,2	149,1
dodávka vody a rôzne služby týkajúce sa obydli	100,2	100,7	100,4	100,3	364,3	367,1	368,7	363,7
elektrina, plyn a ostatné palivá	100,1	100,1	100,2	99,6	241,9	242,2	242,6	241,6
Nábytok, bytové zariadenie a bežná údržba domácnosti	101,1	100,3	100,6	100,4	97,2	97,5	98,2	96,0
nábytok a bytové zariadenie, koberce a iné podlah. krytiny	101,4	100,6	100,7	100,7	91,1	91,7	92,3	88,7
bytové textilie	101,0	99,7	101,8	100,4	128,1	127,8	130,0	126,4
domáce spotrebiče	100,5	100,3	100,2	100,3	88,8	89,1	89,3	87,8
výrobky zo skla, stolný riad a potreby pre domácnosť	100,0	100,6	100,6	100,3	127,8	128,6	129,4	127,0
nástroje a náradie pre dom a záhradu	99,7	100,2	100,9	100,2	89,5	89,7	90,5	88,9
tovary a služby pre bežnú údržbu domácnosti	101,9	100,0	100,7	100,1	95,8	95,8	96,4	95,6
Zdravotníctvo	100,2	99,6	100,2	100,1	238,3	237,3	237,8	236,8
zdrav. výrobky, zdrav. potreby a zariadenia	100,2	99,3	100,1	100,1	223,7	222,1	222,4	222,1
ambulantné služby	100,1	100,7	100,6	100,3	295,8	297,8	299,7	294,8
nemocničné služby	100,0	100,4	100,0	100,1	154,2	154,8	154,8	154,3
Doprava	101,0	99,8	102,0	101,2	138,6	138,4	141,1	134,8
nákup dopravných prostriedkov	99,8	100,6	99,8	100,5	50,5	50,8	50,8	50,8
prevádzkovanie prostriedkov osobnej dopravy	100,6	100,6	103,6	101,8	135,3	136,2	141,1	131,2
dopravné služby	103,5	96,3	98,9	100,4	312,3	300,8	297,5	294,3
Pošty a spoje	100,0	100,0	99,8	100,6	152,5	152,5	152,2	152,5
poštové služby	100,0	100,0	100,0	100,0	309,6	309,6	309,6	309,6
telefónne a faxové zariadenia	100,7	99,5	100,1	99,9	5,3	5,3	5,3	5,2
telefónne a faxové služby	100,0	100,0	99,8	100,7	153,5	153,5	153,1	153,5
Rekreácia a kultúra	100,3	100,0	100,7	100,4	133,7	133,7	134,7	132,2
audiovizuálna a fotograf. technika, zariad. na sprac. inform.	100,3	100,0	100,8	100,3	31,6	31,6	31,9	31,3
ostatné význ. tovary dlhodobej spotr. na rekr. a kultúru	101,8	99,9	100,6	100,2	92,9	92,8	93,3	91,9
ostat. potr. a zariad. pre rekr., do záhrady a pre dom. zvieratá	100,9	101,0	101,0	100,4	139,0	140,4	141,8	138,1
rekreačné služby a kultúra	100,3	100,6	100,1	100,3	216,7	218,1	218,3	214,1
noviny, knihy a kancelárske potreby	99,9	100,1	101,3	100,6	208,6	208,7	211,4	207,6
organizované dovolenkové zájazdy	101,4	95,7	99,5	100,3	169,2	162,0	161,2	160,2
Vzdelávanie	100,0	103,5	100,4	100,5	350,4	362,8	364,2	352,7
predprimárne a primárne vzdelávanie	100,0	108,7	100,3	101,3	685,7	745,0	747,4	695,7
sekundárne vzdelávanie	100,0	103,8	100,6	100,5
terciárne vzdelávanie	100,0	100,0	100,5	100,0	195,0	195,0	195,9	195,3
vzdelávanie nedefinovateľné podľa úrovne	100,0	103,4	100,2	100,4	368,0	380,7	381,6	370,2
Reštaurácie a hotely	100,4	108,5	100,6	101,2	212,2	230,1	231,6	213,4
stravovacie služby	100,4	109,1	100,7	101,3	206,0	224,8	226,4	207,5
ubytovacie služby	100,4	100,0	100,1	100,3	366,1	366,1	366,4	361,5
Rozličné tovary a služby	100,8	99,9	100,6	100,3	204,6	204,5	205,6	202,6
osobná starostlivosť	101,2	99,8	100,7	100,3	172,1	171,7	172,9	169,8
osobné doplnky inde neklasifikované	100,3	100,7	100,6	100,3	173,8	175,0	176,0	172,4
sociálna ochrana	100,3	100,7	101,0	100,3	243,0	244,8	247,1	242,6
poistenie	100,0	100,1	100,0	100,2	261,2	261,5	261,5	261,5
finančné služby inde neklasifikované	100,0	100,0	100,0	100,0	261,6	261,6	261,6	261,3
ostatné služby inde neklasifikované	100,0	100,1	100,1	100,1	182,3	182,5	182,6	182,1

1) Priemer od začiatku roka

2) Priemerné mesačné tempo rastu

Consumer price indices
All households

Per cent

December 2020 = 100				Rovnaké obdobie minulého roka = 100 The same period of previous year = 100				Division, group
mesiac/month			1)	mesiac/month			1)	
8.2021	9.2021	10.2021		8.2021	9.2021	10.2021		
103,6	104,4	105,1	102,4	103,8	104,6	105,1	102,6	
104,2	104,4	104,5	103,0	103,6	104,2	103,9	101,2	Food and non-alcoholic beverages
104,4	104,5	104,7	103,0	103,7	104,3	104,3	101,2	food
102,3	103,3	101,5	102,2	101,8	103,3	100,2	101,3	non-alcoholic beverages
108,0	108,2	108,3	106,6	108,6	107,8	108,0	106,8	Alcoholic beverages and tobacco
101,3	101,7	101,9	101,3	101,5	100,4	101,2	100,7	alcoholic beverages
115,2	115,2	115,2	112,3	116,2	115,8	115,4	113,3	tobacco
99,9	100,8	101,9	100,3	100,7	101,0	101,8	100,9	Clothing and footwear
100,3	101,0	102,1	100,4	100,6	101,1	102,2	100,8	clothing
99,0	100,2	101,4	100,2	100,9	100,7	100,8	101,2	footwear
102,0	102,6	103,5	100,3	102,2	102,6	103,5	100,7	Housing, water, electricity, gas and other fuels
100,0	100,1	101,0	100,1	100,0	100,1	101,0	100,9	actual rentals for housing
108,6	109,6	111,3	104,7	108,6	109,4	111,3	105,0	imputed rentals for housing
106,1	107,0	109,1	103,5	107,4	107,8	109,4	105,4	maintenance and repair of the dwelling
102,0	102,8	103,2	101,8	102,6	103,1	103,3	102,5	water supply and miscellaneous serv. rel. to the dwelling
95,5	95,6	95,8	95,4	95,6	95,7	95,8	95,5	electricity, gas and other fuels
102,7	103,0	103,6	101,4	103,2	103,2	103,9	102,2	Furnishings, household equipment and routine household maintenance
106,0	106,7	107,4	103,3	106,8	107,1	107,7	104,2	furniture and furnishings, carpets and other floor coverings
102,3	102,0	103,8	100,8	103,0	102,2	103,0	101,4	household textiles
102,2	102,5	102,8	101,0	102,2	102,5	102,7	101,4	household appliances
101,9	102,5	103,1	101,2	101,6	101,5	103,4	100,8	glasware, tableware and household utensils
101,4	101,6	102,5	100,7	102,7	102,9	103,9	102,0	tools and equipment for house and garden
100,3	100,3	101,0	100,1	101,1	100,6	101,5	101,3	goods and services for routine household maintenance
101,5	101,1	101,3	100,9	102,1	101,1	101,2	102,1	Health
101,5	100,8	100,9	100,8	101,8	100,6	100,6	101,7	medical products, appliances and equipment
101,9	102,6	103,2	101,5	103,3	103,6	104,3	104,2	out-patient services
100,4	100,7	100,7	100,4	100,4	100,7	100,7	101,1	hospital services
111,1	110,9	113,0	108,0	111,1	111,6	114,0	108,0	Transport
104,1	104,8	104,6	104,7	103,0	104,0	104,1	103,1	purchase of vehicles
114,5	115,2	119,4	111,0	116,8	118,5	121,5	111,8	operation of personal transport equipment
108,9	104,9	103,8	102,6	105,3	102,2	103,9	102,6	transport services
106,6	106,6	106,4	106,6	106,6	106,6	106,4	106,6	Communication
100,0	100,0	100,0	100,0	100,0	100,0	100,0	100,0	postal services
99,8	99,3	99,4	98,7	99,6	99,4	99,6	98,1	telephone and telefax equipment
107,4	107,4	107,1	107,4	107,4	107,4	107,1	107,4	telephone and telefax services
103,5	103,5	104,3	102,3	103,9	104,3	104,9	103,0	Recreation and culture
102,5	102,6	103,4	101,5	103,9	104,2	104,8	101,9	audio-visual, photo. and information processing equipment
101,6	101,4	102,0	100,5	101,6	101,4	102,0	100,4	other major durables for recreation and culture
102,1	103,1	104,2	101,5	101,5	102,6	103,7	101,2	other recreational items and equipment, gardens and pets
102,7	103,4	103,5	101,5	103,2	103,5	103,4	102,4	recreational and cultural services
104,4	104,5	105,8	103,9	106,6	106,7	107,3	105,8	newspapers, books and stationery
108,5	103,8	103,3	102,7	104,9	103,4	103,3	102,3	package holidays
101,3	104,8	105,3	101,9	103,7	105,4	105,3	103,9	Education
104,4	113,4	113,8	105,9	107,1	113,3	113,8	108,1	pre-primary and primary education
100,5	104,2	104,9	101,1	103,1	104,2	104,9	103,2	secondary education
99,8	99,8	100,3	100,0	101,3	101,3	100,3	101,1	tertiary education
100,6	104,1	104,3	101,2	104,3	104,3	104,4	104,3	education not definable by level
102,7	111,4	112,1	103,3	103,3	111,8	112,2	105,0	Restaurants and hotels
102,7	112,1	112,9	103,5	103,5	112,6	113,1	105,3	catering services
102,5	102,5	102,6	101,3	101,8	102,0	102,1	101,3	accommodation services
102,1	102,1	102,6	101,1	102,5	102,1	102,6	102,5	Miscellaneous goods and services
102,7	102,4	103,2	101,3	103,0	102,6	103,1	102,8	personal care
101,8	102,5	103,1	101,0	103,6	103,7	103,7	103,2	personal effects n.e.c.
101,4	102,1	103,1	101,2	102,5	102,5	103,4	103,0	social protection
101,7	101,8	101,8	101,9	103,0	101,8	101,8	101,0	insurance
100,2	100,2	100,2	100,1	99,5	99,2	100,2	101,1	financial services n.e.c.
100,9	101,0	101,1	100,8	101,2	101,2	101,2	101,3	other services n.e.c.

1) Average since the beginning of year

2) Average monthly rate of growth

Vývoj indexov spotrebiteľských cien (životných nákladov)
Zamestnanci

v %

Odbor, skupina	Predchádzajúce obdobie = 100 Previous period = 100				December 2000 = 100			
	mesiac/month			2)	mesiac/month			1)
	8.2021	9.2021	10.2021		8.2021	9.2021	10.2021	
Uhrn	100,4	100,9	100,6	100,5	180,8	182,4	183,5	178,8
Potraviny a nealkoholické nápoje	99,9	100,2	100,1	100,4	162,0	162,3	162,4	160,1
potraviny	100,0	100,1	100,2	100,5	165,4	165,6	166,0	163,3
nealkoholické nápoje	99,1	101,0	98,2	100,2	130,7	132,1	129,7	130,8
Alkoholické nápoje a tabak	99,7	100,2	100,1	100,8	235,0	235,5	235,7	232,0
alkoholické nápoje	99,4	100,4	100,2	100,2	144,0	144,5	144,9	144,1
tabak	100,0	100,0	100,0	101,5	401,7	401,7	401,7	391,5
Odevy a obuv	99,3	100,9	101,1	100,2	117,5	118,5	119,9	118,0
odevy	99,8	100,7	101,1	100,2	113,3	114,1	115,4	113,4
obuv	98,3	101,2	101,2	100,1	128,4	129,9	131,5	129,9
Bývanie, voda, elektrina, plyn a ostatné palivá	100,7	100,5	100,9	100,3	259,7	261,0	263,5	255,4
skutočné nájomné za bývanie	100,0	100,0	100,9	100,1	261,3	261,3	263,7	261,5
imputované nájomné za bývanie	101,6	100,9	101,6	101,1	293,3	295,9	300,7	282,7
údržba a oprava obydli	101,2	100,8	102,0	100,9	154,8	156,1	159,2	150,9
dodávka vody a rôzne služby týkajúce sa obydli	100,2	100,7	100,4	100,3	365,4	368,1	369,7	364,7
elektrina, plyn a ostatné palivá	100,1	100,1	100,2	99,6	236,8	237,1	237,5	236,5
Nábytok, bytové zariadenie a bežná údržba domácnosti	101,1	100,3	100,6	100,4	96,7	97,0	97,6	95,4
nábytok a bytové zariadenie, koberce a iné podlah. krytiny	101,4	100,6	100,7	100,7	91,3	91,8	92,4	88,9
bytové textilie	101,0	99,7	101,8	100,4	128,1	127,8	130,0	126,4
domáce spotrebiče	100,5	100,3	100,2	100,3	87,4	87,7	87,9	86,4
výrobky zo skla, stolný riad a potreby pre domácnosť	100,0	100,6	100,6	100,3	126,6	127,3	128,1	125,8
nástroje a náradie pre dom a záhradu	99,7	100,2	100,9	100,3	89,7	89,9	90,7	89,2
tovary a služby pre bežnú údržbu domácnosti	101,9	100,0	100,6	100,1	94,9	94,8	95,4	94,6
Zdravotníctvo	100,2	99,6	100,3	100,1	234,5	233,6	234,2	233,1
zdrav. výrobky, zdrav. potreby a zariadenia	100,2	99,3	100,1	100,1	215,7	214,2	214,5	214,2
ambulantné služby	100,0	100,7	100,7	100,3	299,8	301,9	304,0	298,9
nemocničné služby	100,0	100,4	100,0	100,1	154,2	154,8	154,8	154,3
Doprava	101,1	99,7	101,9	101,2	136,5	136,1	138,7	132,6
nákup dopravných prostriedkov	99,8	100,6	99,8	100,5	48,1	48,4	48,3	48,3
prevádzkovanie prostriedkov osobnej dopravy	100,6	100,6	103,7	101,8	136,3	137,2	142,2	132,1
dopravné služby	103,7	96,2	98,9	100,4	308,7	296,9	293,5	290,2
Pošty a spoje	100,0	100,0	99,8	100,7	149,8	149,8	149,5	149,8
poštové služby	100,0	100,0	100,0	100,0	307,0	307,0	307,0	307,0
telefónne a faxové zariadenia	100,7	99,5	100,1	99,9	5,3	5,3	5,3	5,2
telefónne a faxové služby	100,0	100,0	99,8	100,7	153,0	153,0	152,7	153,1
Rekreácia a kultúra	100,4	100,0	100,7	100,4	130,3	130,3	131,2	128,7
audiovizuálna a fotograf. technika, zariad. na sprac. inform.	100,3	100,1	100,8	100,3	31,4	31,4	31,6	31,1
ostatné význ. tovary dlhodobej spotr. na rekr. a kultúru	101,8	99,9	100,6	100,2	92,9	92,8	93,3	91,9
ostat. potr. a zariad. pre rekr., do záhrady a pre dom. zvieratá	100,9	100,9	100,9	100,4	132,5	133,7	135,0	131,7
rekreačné služby a kultúra	100,3	100,7	100,1	100,4	220,5	222,1	222,3	217,7
noviny, knihy a kancelárske potreby	99,9	100,1	101,2	100,5	201,2	201,3	203,8	200,1
organizované dovolenkové zájazdy	101,4	95,7	99,5	100,3	169,6	162,3	161,5	160,5
Vzdelávanie	100,0	103,6	100,4	100,5	356,3	369,1	370,6	358,6
predprimárne a primárne vzdelávanie	100,0	108,7	100,3	101,3	681,3	740,3	742,6	691,3
sekundárne vzdelávanie	100,0	103,8	100,6	100,5
terciárne vzdelávanie	100,0	100,0	100,5	100,0	195,0	195,0	195,9	195,3
vzdelávanie nedefinovateľné podľa úrovne	100,0	103,4	100,2	100,4	365,9	378,5	379,4	368,1
Reštaurácie a hotely	100,4	109,3	100,6	101,3	209,7	229,3	230,7	211,3
stravovacie služby	100,3	110,2	100,7	101,3	203,8	224,5	226,0	205,8
ubytovacie služby	100,4	100,0	100,1	100,3	365,0	365,0	365,3	360,4
Rozličné tovary a služby	100,8	99,9	100,5	100,3	201,7	201,6	202,7	199,8
osobná starostlivosť	101,2	99,8	100,7	100,3	169,3	168,9	170,2	167,1
osobné doplnky inde neklasifikované	100,3	100,7	100,6	100,3	176,1	177,3	178,3	174,8
sociálna ochrana	100,1	100,9	100,6	100,2	229,9	231,9	233,3	229,9
poistenie	100,0	100,1	100,0	100,2	260,3	260,6	260,6	260,7
finančné služby inde neklasifikované	100,0	100,0	100,0	100,0	266,2	266,3	266,3	266,0
ostatné služby inde neklasifikované	100,0	100,1	100,1	100,1	184,5	184,7	184,8	184,3

1) Priemer od začiatku roka

2) Priemerné mesačné tempo rastu

**Consumer price indices
Employees**

Per cent

December 2020 = 100				Rovnaké obdobie minulého roka = 100 The same period of previous year = 100				Division, group
mesiac/month			1)	mesiac/month			1)	
8.2021	9.2021	10.2021		8.2021	9.2021	10.2021		
103,6	104,5	105,2	102,5	103,8	104,7	105,2	102,7	
104,2	104,4	104,4	102,9	103,5	104,2	103,9	101,2	Food and non-alcoholic beverages
104,4	104,5	104,7	103,0	103,7	104,3	104,3	101,2	food
102,3	103,4	101,5	102,3	101,8	103,4	100,2	101,3	non-alcoholic beverages
108,0	108,2	108,4	106,6	108,6	107,8	108,0	106,8	Alcoholic beverages and tobacco
101,2	101,6	101,8	101,3	101,4	100,4	101,1	100,7	alcoholic beverages
115,2	115,2	115,2	112,3	116,2	115,8	115,4	113,3	tobacco
99,9	100,7	101,9	100,3	100,7	101,0	101,8	100,9	Clothing and footwear
100,2	101,0	102,1	100,3	100,6	101,1	102,2	100,8	clothing
99,0	100,2	101,4	100,1	100,8	100,7	100,8	101,1	footwear
102,0	102,6	103,5	100,3	102,2	102,6	103,5	100,7	Housing, water, electricity, gas and other fuels
100,0	100,1	101,0	100,1	100,0	100,1	101,0	100,9	actual rentals for housing
108,6	109,6	111,3	104,7	108,6	109,4	111,3	105,0	imputed rentals for housing
106,2	107,1	109,3	103,5	107,5	107,9	109,6	105,5	maintenance and repair of the dwelling
102,1	102,8	103,3	101,9	102,6	103,1	103,3	102,5	water supply and miscellaneous serv. rel. to the dwelling
95,5	95,7	95,8	95,4	95,7	95,8	95,8	95,6	electricity, gas and other fuels
102,8	103,1	103,8	101,5	103,3	103,3	104,0	102,2	Furnishings, household equipment and routine household maintenance
106,0	106,7	107,4	103,3	106,8	107,1	107,7	104,2	furniture and furnishings, carpets and other floor coverings
102,3	102,0	103,8	100,8	103,0	102,2	103,0	101,4	household textiles
102,2	102,5	102,8	101,1	102,2	102,5	102,7	101,4	household appliances
101,9	102,5	103,1	101,2	101,6	101,4	103,4	100,8	glasware, tableware and household utensils
101,4	101,6	102,6	100,8	102,8	102,9	103,9	102,0	tools and equipment for house and garden
100,3	100,3	100,9	100,1	101,1	100,6	101,5	101,3	goods and services for routine household maintenance
101,5	101,2	101,4	100,9	102,2	101,3	101,4	102,3	Health
101,5	100,8	100,9	100,8	101,9	100,6	100,6	101,7	medical products, appliances and equipment
101,9	102,6	103,3	101,5	103,4	103,7	104,4	104,4	out-patient services
100,4	100,7	100,7	100,4	100,4	100,7	100,7	101,1	hospital services
111,1	110,8	112,9	107,9	111,0	111,5	113,8	107,9	Transport
104,1	104,8	104,6	104,7	103,0	104,0	104,1	103,1	purchase of vehicles
114,7	115,4	119,6	111,2	117,0	118,7	121,7	111,9	operation of personal transport equipment
109,3	105,1	103,9	102,7	105,3	102,1	104,0	102,5	transport services
106,7	106,7	106,5	106,8	106,7	106,7	106,5	106,8	Communication
100,0	100,0	100,0	100,0	100,0	100,0	100,0	100,0	postal services
99,8	99,3	99,4	98,7	99,6	99,4	99,6	98,1	telephone and telefax equipment
107,4	107,4	107,1	107,4	107,4	107,4	107,1	107,4	telephone and telefax services
103,4	103,4	104,1	102,1	103,7	104,1	104,7	102,8	Recreation and culture
102,6	102,6	103,4	101,5	103,9	104,3	104,9	101,9	audio-visual, photo. and information processing equipment
101,6	101,4	102,0	100,5	101,6	101,4	102,0	100,4	other major durables for recreation and culture
101,9	102,8	103,8	101,3	101,3	102,3	103,3	100,9	other recreational items and equipment, gardens and pets
102,8	103,6	103,7	101,5	103,3	103,7	103,6	102,5	recreational and cultural services
104,0	104,1	105,4	103,5	106,2	106,2	106,8	105,2	newspapers, books and stationery
108,5	103,8	103,3	102,7	104,9	103,4	103,3	102,3	package holidays
101,3	105,0	105,4	102,0	103,8	105,6	105,4	104,0	Education
104,4	113,4	113,8	105,9	107,1	113,3	113,8	108,1	pre-primary and primary education
100,5	104,2	104,9	101,1	103,1	104,2	104,9	103,2	secondary education
99,8	99,8	100,3	100,0	101,3	101,3	100,3	101,1	tertiary education
100,6	104,1	104,3	101,2	104,3	104,3	104,4	104,3	education not definable by level
102,6	112,2	112,9	103,4	103,3	112,6	113,0	105,1	Restaurants and hotels
102,7	113,1	113,8	103,6	103,5	113,6	114,0	105,5	catering services
102,5	102,5	102,6	101,3	101,8	102,0	102,1	101,3	accommodation services
102,1	102,0	102,5	101,1	102,4	102,0	102,5	102,4	Miscellaneous goods and services
102,7	102,4	103,2	101,3	103,0	102,6	103,0	102,8	personal care
101,7	102,4	103,0	100,9	103,5	103,6	103,5	103,0	personal effects n.e.c.
100,8	101,7	102,3	100,8	102,5	102,2	102,7	103,0	social protection
101,7	101,8	101,8	101,8	103,0	101,7	101,7	101,0	insurance
100,2	100,2	100,2	100,1	99,5	99,2	100,2	101,1	financial services n.e.c.
100,9	101,0	101,1	100,8	101,2	101,2	101,2	101,3	other services n.e.c.

1) Average since the beginning of year

2) Average monthly rate of growth

**Vývoj indexov spotrebiteľských cien (životných nákladov)
Dôchodcovia**

v %

Odbor, skupina	Predchádzajúce obdobie = 100 Previous period = 100				December 2000 = 100			
	mesiac/month			2)	mesiac/month			1)
	8.2021	9.2021	10.2021		8.2021	9.2021	10.2021	
Uhrn	100,4	100,5	100,6	100,5	195,4	196,4	197,6	192,8
Potraviny a nealkoholické nápoje	99,9	100,2	100,0	100,4	163,3	163,6	163,7	161,3
potraviny	99,9	100,1	100,2	100,5	166,2	166,4	166,7	164,0
nealkoholické nápoje	99,3	101,0	98,3	100,1	130,4	131,7	129,4	130,2
Alkoholické nápoje a tabak	99,8	100,2	100,1	100,8	210,8	211,2	211,3	208,1
alkoholické nápoje	99,5	100,4	100,1	100,2	144,5	145,0	145,1	144,4
tabak	100,0	100,0	100,0	101,5	395,1	395,1	395,1	385,0
Odevy a obuv	99,3	100,9	101,1	100,2	119,9	121,0	122,2	120,4
odevy	99,8	100,7	101,1	100,2	114,8	115,6	116,8	114,9
obuv	98,2	101,3	101,0	100,1	132,8	134,5	135,9	134,4
Bývanie, voda, elektrina, plyn a ostatné palivá	100,9	100,6	101,0	100,4	270,6	272,2	274,9	265,3
skutočné nájomné za bývanie	100,0	100,0	100,9	100,1	286,9	287,0	289,7	287,2
imputované nájomné za bývanie	101,6	100,9	101,6	101,1	293,3	295,9	300,7	282,7
údržba a oprava obydli	101,2	100,8	102,0	100,9	167,0	168,4	171,7	162,8
dodávka vody a rôzne služby týkajúce sa obydli	100,1	100,8	100,5	100,3	345,6	348,3	349,9	345,0
elektrina, plyn a ostatné palivá	100,1	100,1	100,1	99,6	243,7	244,0	244,4	243,5
Nábytok, bytové zariadenie a bežná údržba domácnosti	101,1	100,2	100,6	100,3	99,4	99,6	100,3	98,4
nábytok a bytové zariadenie, koberce a iné podlah. krytiny	101,4	100,6	100,7	100,7	92,9	93,5	94,1	90,5
bytové textilie	101,0	99,7	101,8	100,4	126,6	126,2	128,5	124,9
domáce spotrebiče	100,5	100,3	100,3	100,3	94,7	94,9	95,2	93,7
výrobky zo skla, stolný riad a potreby pre domácnosť	100,0	100,6	100,6	100,3	125,9	126,7	127,5	125,2
nástroje a náradie pre dom a záhradu	99,7	100,2	100,9	100,2	88,4	88,6	89,4	87,9
tovary a služby pre bežnú údržbu domácnosti	101,8	100,0	100,7	100,1	96,8	96,8	97,4	96,5
Zdravotníctvo	100,2	99,5	100,2	100,1	257,9	256,5	257,0	256,3
zdrav. výrobky, zdrav. potreby a zariadenia	100,2	99,3	100,1	100,1	245,2	243,4	243,8	243,5
ambulantné služby	100,1	100,7	100,5	100,3	297,6	299,8	301,4	296,4
nemocničné služby	100,0	100,4	100,0	100,1	154,2	154,8	154,8	154,3
Doprava	100,9	100,0	102,4	101,4	154,6	154,6	158,3	150,1
nákup dopravných prostriedkov	99,8	100,6	99,8	100,5	69,6	70,1	70,0	70,0
prevádzkovanie prostriedkov osobnej dopravy	100,6	100,6	103,7	101,8	137,3	138,2	143,3	133,1
dopravné služby	103,3	96,6	99,0	100,4	297,8	287,8	285,0	282,3
Pošty a spoje	100,0	100,0	99,8	100,6	166,2	166,2	165,9	166,2
poštové služby	100,0	100,0	100,0	100,0	319,5	319,5	319,5	319,5
telefónne a faxové zariadenia	100,7	99,5	100,1	99,9	5,3	5,3	5,3	5,2
telefónne a faxové služby	100,0	100,0	99,8	100,7	159,5	159,5	159,1	159,6
Rekreácia a kultúra	100,3	100,0	100,9	100,5	158,5	158,5	160,0	157,1
audiovizuálna a fotograf. technika, zariad. na sprac. inform.	100,6	99,9	101,0	100,3	33,9	33,8	34,1	33,6
ostatné význ. tovary dlhodobej spotr. na rekr. a kultúru	101,8	99,9	100,6	100,3
ostat. potr. a zariad. pre rekr., do záhrady a pre dom. zvieratá	101,1	101,0	101,3	100,5	155,8	157,4	159,4	154,6
rekreačné služby a kultúra	100,2	100,4	100,1	100,3	216,6	217,6	217,7	214,7
noviny, knihy a kancelárske potreby	100,0	100,0	101,4	100,7	232,9	232,8	236,0	232,1
organizované dovolenkové zájazdy	101,4	95,7	99,5	100,3	169,7	162,4	161,6	160,6
Vzdelávanie	100,0	103,4	100,4	100,5	230,9	238,7	239,7	232,3
predprimárne a primárne vzdelávanie	100,0	108,7	100,3	101,3
sekundárne vzdelávanie	100,0
terciárne vzdelávanie	100,0	100,0	100,5	100,0
vzdelávanie nedefinovateľné podľa úrovne	100,0	103,4	100,2	100,4
Reštaurácie a hotely	100,4	106,4	100,7	101,0	212,6	226,2	227,8	212,8
stravovacie služby	100,4	106,7	100,8	101,0	212,8	227,1	228,8	213,2
ubytovacie služby	100,4	100,0	100,1	100,2
Rozličné tovary a služby	100,8	100,0	100,7	100,3	211,3	211,3	212,7	209,1
osobná starostlivosť	101,1	99,8	100,8	100,3	187,9	187,6	189,0	185,3
osobné doplnky inde neklasifikované	100,3	100,7	100,6	100,3	168,2	169,3	170,3	167,0
sociálna ochrana	100,4	100,4	101,4	100,4	260,3	261,4	264,9	259,1
poistenie	100,0	100,1	100,0	100,2	285,3	285,6	285,6	285,9
finančné služby inde neklasifikované	100,0	100,0	100,0	100,0	204,6	204,6	204,6	204,4
ostatné služby inde neklasifikované	100,0	100,1	100,1	100,1	155,0	155,2	155,3	154,8

1) Priemer od začiatku roka

2) Priemerné mesačné tempo rastu

**Consumer price indices
Pensioners**

Per cent

December 2020 = 100				Rovnaké obdobie minulého roka = 100 The same period of previous year = 100				Division, group
mesiac/month			1)	mesiac/month			1)	
8.2021	9.2021	10.2021		8.2021	9.2021	10.2021		
103,7	104,2	104,9	102,3	103,9	104,4	104,9	102,4	
104,3	104,5	104,6	103,0	103,6	104,3	104,1	101,1	Food and non-alcoholic beverages
104,5	104,7	104,9	103,2	103,8	104,4	104,4	101,1	food
102,0	103,0	101,2	101,9	101,6	103,1	100,1	101,2	non-alcoholic beverages
107,7	107,9	108,0	106,3	108,3	107,4	107,6	106,4	Alcoholic beverages and tobacco
101,4	101,8	101,9	101,4	101,7	100,5	101,2	100,7	alcoholic beverages
115,2	115,2	115,2	112,3	116,2	115,8	115,4	113,3	tobacco
99,9	100,8	101,8	100,3	100,6	100,9	101,7	100,9	Clothing and footwear
100,2	101,0	102,0	100,3	100,5	101,0	102,1	100,7	clothing
99,0	100,3	101,3	100,2	100,9	100,7	100,8	101,3	footwear
102,8	103,4	104,4	100,7	102,9	103,4	104,4	101,0	Housing, water, electricity, gas and other fuels
100,0	100,1	101,0	100,1	100,0	100,1	101,0	100,9	actual rentals for housing
108,6	109,6	111,3	104,7	108,6	109,4	111,3	105,0	imputed rentals for housing
106,1	107,0	109,1	103,5	107,4	107,8	109,5	105,4	maintenance and repair of the dwelling
101,9	102,7	103,2	101,8	102,5	103,0	103,3	102,3	water supply and miscellaneous serv. rel. to the dwelling
95,4	95,5	95,7	95,3	95,5	95,6	95,7	95,4	electricity, gas and other fuels
102,1	102,4	103,1	101,1	102,7	102,7	103,4	101,9	Furnishings, household equipment and routine household maintenance
106,0	106,7	107,4	103,3	106,8	107,1	107,7	104,2	furniture and furnishings, carpets and other floor coverings
102,3	102,0	103,8	100,8	103,0	102,2	103,0	101,4	household textiles
101,9	102,3	102,5	101,0	102,1	102,3	102,5	101,4	household appliances
101,8	102,4	103,0	101,2	101,6	101,4	103,3	100,8	glasware, tableware and household utensils
101,3	101,5	102,4	100,7	102,7	102,9	103,8	102,0	tools and equipment for house and garden
100,5	100,5	101,2	100,2	101,2	100,8	101,7	101,3	goods and services for routine household maintenance
101,5	100,9	101,1	100,8	102,0	100,9	100,9	101,9	Health
101,4	100,7	100,9	100,7	101,8	100,5	100,5	101,6	medical products, appliances and equipment
101,9	102,7	103,2	101,5	103,2	103,6	104,2	103,8	out-patient services
100,4	100,7	100,7	100,4	100,4	100,7	100,7	101,1	hospital services
112,0	112,0	114,7	108,7	112,6	113,4	115,9	109,1	Transport
104,1	104,8	104,6	104,7	103,0	104,0	104,1	103,1	purchase of vehicles
114,7	115,5	119,7	111,2	117,1	118,8	121,8	112,0	operation of personal transport equipment
108,0	104,4	103,3	102,4	105,1	102,3	103,5	102,7	transport services
106,0	106,0	105,8	106,0	106,0	106,0	105,8	106,0	Communication
100,0	100,0	100,0	100,0	100,0	100,0	100,0	100,0	postal services
99,8	99,3	99,4	98,7	99,6	99,4	99,6	98,1	telephone and telefax equipment
107,4	107,4	107,1	107,4	107,4	107,4	107,1	107,4	telephone and telefax services
104,1	104,1	105,1	103,2	104,9	105,2	106,0	104,2	Recreation and culture
101,7	101,5	102,5	100,7	102,7	103,0	103,5	100,4	audio-visual, photo. and information processing equipment
101,6	101,4	102,0	100,5	other major durables for recreation and culture
102,4	103,5	104,8	101,6	101,9	103,0	104,4	101,3	other recreational items and equipment, gardens and pets
102,1	102,5	102,6	101,2	102,5	102,6	102,5	101,9	recreational and cultural services
106,0	105,9	107,4	105,6	108,4	108,4	109,4	107,9	newspapers, books and stationery
108,5	103,8	103,3	102,7	104,9	103,4	103,3	102,3	package holidays
101,1	104,6	105,0	101,8	103,5	105,2	105,0	103,7	Education
104,4	113,4	113,8	105,9	107,1	113,3	113,8	108,1	pre-primary and primary education
100,5	104,2	104,9	101,1	secondary education
99,8	99,8	100,3	100,0	101,3	101,3	100,3	101,1	tertiary education
100,6	104,1	104,3	101,2	104,3	104,3	104,4	104,3	education not definable by level
102,9	109,4	110,2	103,0	103,5	109,8	110,4	104,8	Restaurants and hotels
102,9	109,8	110,6	103,0	103,7	110,3	110,8	105,0	catering services
102,5	102,5	102,6	101,3	accommodation services
102,4	102,4	103,0	101,3	102,8	102,5	103,0	102,7	Miscellaneous goods and services
102,8	102,6	103,4	101,4	103,3	102,9	103,4	103,0	personal care
101,7	102,3	102,9	100,9	103,4	103,5	103,4	102,9	personal effects n.e.c.
102,3	102,7	104,1	101,8	102,5	102,9	104,3	103,2	social protection
101,9	102,0	102,0	102,1	103,3	102,0	102,0	101,2	insurance
100,2	100,2	100,2	100,1	99,5	99,2	100,2	101,1	financial services n.e.c.
100,9	101,0	101,1	100,8	101,2	101,2	101,2	101,3	other services n.e.c.

1) Average since the beginning of year

2) Average monthly rate of growth

Vývoj indexov spotrebiteľských cien (životných nákladov)
Nízkoprijemové domácnosti

v %

Odbor, skupina	Predchádzajúce obdobie = 100 Previous period = 100				December 2000 = 100			
	mesiac/month			2)	mesiac/month			1)
	8.2021	9.2021	10.2021		8.2021	9.2021	10.2021	
Uhrn	100,3	100,9	100,6	100,5	192,7	194,4	195,5	190,8
Potraviny a nealkoholické nápoje	100,0	100,2	100,2	100,4	165,9	166,1	166,4	163,8
potraviny	100,1	100,1	100,3	100,5	169,2	169,3	169,9	166,9
nealkoholické nápoje	99,1	101,0	98,3	100,2	132,8	134,2	131,9	132,9
Alkoholické nápoje a tabak	99,8	100,2	100,1	100,9	243,7	244,1	244,3	240,3
alkoholické nápoje	99,5	100,4	100,2	100,2	143,4	144,0	144,2	143,4
tabak	100,0	100,0	100,0	101,5	406,2	406,2	406,2	395,8
Odevy a obuv	99,4	100,9	101,1	100,2	119,4	120,4	121,8	119,8
odevy	99,9	100,7	101,1	100,2	115,2	116,1	117,3	115,2
obuv	98,4	101,2	101,3	100,2	128,2	129,7	131,4	129,6
Bývanie, voda, elektrina, plyn a ostatné palivá	100,6	100,5	100,8	100,2	257,9	259,1	261,3	254,5
skutočné nájomné za bývanie	100,0	100,0	100,9	100,1	247,7	247,8	250,1	248,0
imputované nájomné za bývanie	101,6	100,9	101,6	101,1	293,3	295,9	300,7	282,7
údržba a oprava obydlií	101,2	100,9	101,8	100,8	148,5	149,8	152,6	144,9
dodávka vody a rôzne služby týkajúce sa obydlií	100,2	100,7	100,4	100,3	377,1	379,6	381,1	376,4
elektrina, plyn a ostatné palivá	100,1	100,2	100,2	99,6	241,3	241,7	242,3	241,0
Nábytok, bytové zariadenie a bežná údržba domácnosti	101,2	100,2	100,6	100,3	96,1	96,3	96,9	94,9
nábytok a bytové zariadenie, koberce a iné podlah. krytiny	101,4	100,6	100,7	100,7	90,0	90,5	91,1	87,6
bytové textilie	101,0	99,7	101,8	100,4	127,2	126,9	129,1	125,5
domáce spotrebiče	100,6	100,4	100,3	100,3	94,4	94,7	95,0	93,2
výrobky zo skla, stolný riad a potreby pre domácnosť	100,1	100,6	100,7	100,3	129,2	130,0	130,9	128,3
nástroje a náradie pre dom a záhradu	99,7	100,2	100,9	100,3	90,3	90,5	91,3	89,7
tovary a služby pre bežnú údržbu domácnosti	102,0	99,9	100,6	100,1	90,6	90,5	91,1	90,4
Zdravotníctvo	100,2	99,5	100,2	100,1	234,9	233,8	234,4	233,5
zdrav. výrobky, zdrav. potreby a zariadenia	100,2	99,3	100,1	100,1	220,5	218,9	219,2	218,9
ambulantné služby	100,1	100,7	100,6	100,3	294,6	296,5	298,4	293,6
nemocničné služby	100,0	100,4	100,0	100,1	154,2	154,8	154,8	154,3
Doprava	100,6	100,2	102,2	101,3	150,6	150,8	154,2	146,6
nákup dopravných prostriedkov	99,8	100,6	99,8	100,5	42,7	43,0	42,9	42,9
prevádzkovanie prostriedkov osobnej dopravy	100,6	100,6	103,6	101,8	134,3	135,1	139,9	130,3
dopravné služby	101,3	98,6	99,6	100,4	329,6	325,0	323,7	317,7
Pošty a spoje	100,0	100,0	99,8	100,7	157,3	157,3	156,9	157,3
poštové služby	100,0	100,0	100,0	100,0	306,7	306,7	306,7	306,7
telefónne a faxové zariadenia	100,7	99,5	100,1	99,9	5,3	5,3	5,3	5,2
telefónne a faxové služby	100,0	100,0	99,8	100,7	157,0	157,0	156,7	157,1
Rekreácia a kultúra	100,2	100,1	100,8	100,4	142,5	142,7	143,8	141,1
audiovizuálna a fotograf. technika, zariad. na sprac. inform.	100,3	100,0	100,8	100,3	36,3	36,3	36,6	35,9
ostatné význ. tovary dlhodobej spotr. na rekr. a kultúru	-	-	-	-	-	-	-	-
ostat. potr. a zariad. pre rekr., do záhrady a pre dom. zvieratá	100,9	100,9	100,8	100,4	131,4	132,6	133,7	130,6
rekreačné služby a kultúra	100,2	100,5	100,1	100,3	201,2	202,3	202,5	199,0
noviny, knihy a kancelárske potreby	99,8	100,1	101,3	100,5	190,9	191,0	193,6	189,9
organizované dovolenkové zájazdy	101,4	95,7	99,5	100,3	162,2	155,3	154,5	153,6
Vzdelávanie	100,0	105,1	100,4	100,8	424,9	446,5	448,3	428,7
predprimárne a primárne vzdelávanie	100,0	108,7	100,3	101,3	677,1	735,7	738,0	687,0
sekundárne vzdelávanie	100,0	103,8	100,6	100,5	-	-	-	-
terciárne vzdelávanie	100,0	100,0	100,5	100,0	195,0	195,0	195,9	195,3
vzdelávanie nedefinovateľné podľa úrovne	100,0	103,4	100,2	100,4	439,5	454,7	455,8	442,2
Reštaurácie a hotely	100,3	110,7	100,6	101,4	210,1	232,7	234,0	212,4
stravovacie služby	100,3	111,5	100,6	101,5	201,4	224,5	225,9	203,9
ubytovacie služby	100,4	100,0	100,1	100,3	395,5	395,5	395,8	390,5
Rozličné tovary a služby	100,8	99,8	100,5	100,2	197,1	196,7	197,7	195,4
osobná starostlivosť	101,2	99,6	100,7	100,3	155,7	155,1	156,1	153,8
osobné doplnky inde neklasifikované	100,3	100,7	100,6	100,3	171,6	172,8	173,7	170,3
sociálna ochrana	100,2	100,9	101,0	100,3	223,9	225,9	228,1	223,7
poistenie	100,0	100,1	100,0	100,2	305,3	305,6	305,6	305,8
finančné služby inde neklasifikované	100,0	100,0	100,0	100,0	262,1	262,1	262,1	261,8
ostatné služby inde neklasifikované	100,0	100,1	100,1	100,1	186,9	187,1	187,2	186,6

1) Priemer od začiatku roka

2) Priemerné mesačné tempo rastu

Consumer price indices
Households with low money incomes

Per cent

December 2020 = 100				Rovnaké obdobie minulého roka = 100 The same period of previous year = 100				Division, group
mesiac/month			1)	mesiac/month			1)	
8.2021	9.2021	10.2021		8.2021	9.2021	10.2021		
103,3	104,2	104,9	102,3	103,6	104,4	104,9	102,5	
104,1	104,3	104,4	102,9	103,5	104,1	103,9	101,2	Food and non-alcoholic beverages
104,3	104,4	104,7	102,9	103,6	104,2	104,3	101,2	food
102,3	103,4	101,6	102,3	101,8	103,3	100,2	101,3	non-alcoholic beverages
108,6	108,8	108,9	107,1	109,2	108,5	108,6	107,3	Alcoholic beverages and tobacco
101,3	101,7	101,9	101,3	101,5	100,4	101,2	100,7	alcoholic beverages
115,2	115,2	115,2	112,3	116,2	115,8	115,4	113,3	tobacco
100,0	100,9	102,0	100,4	100,9	101,2	101,9	101,0	Clothing and footwear
100,4	101,2	102,2	100,4	100,8	101,3	102,3	100,9	clothing
99,1	100,3	101,6	100,2	101,0	100,8	101,0	101,3	footwear
101,0	101,4	102,3	99,6	101,2	101,5	102,3	100,0	Housing, water, electricity, gas and other fuels
100,0	100,1	101,0	100,1	100,0	100,1	101,0	100,9	actual rentals for housing
108,6	109,6	111,3	104,7	108,6	109,4	111,3	105,0	imputed rentals for housing
105,9	106,9	108,8	103,3	107,1	107,6	109,1	105,1	maintenance and repair of the dwelling
102,1	102,8	103,2	101,9	102,6	103,1	103,3	102,7	water supply and miscellaneous serv. rel. to the dwelling
95,7	95,9	96,1	95,6	95,9	96,1	96,1	95,8	electricity, gas and other fuels
102,5	102,7	103,4	101,3	103,0	103,0	103,7	102,1	Furnishings, household equipment and routine household maintenance
106,0	106,7	107,4	103,3	106,8	107,1	107,7	104,2	furniture and furnishings, carpets and other floor coverings
102,3	102,0	103,8	100,8	103,0	102,2	103,0	101,4	household textiles
102,4	102,8	103,1	101,1	102,4	102,7	103,0	101,4	household appliances
102,0	102,6	103,3	101,3	101,8	101,6	103,6	100,9	glasware, tableware and household utensils
101,5	101,8	102,7	100,9	102,8	103,0	104,1	102,1	tools and equipment for house and garden
100,1	100,0	100,7	100,0	100,9	100,3	101,2	101,2	goods and services for routine household maintenance
101,5	101,0	101,2	100,9	102,0	101,0	101,1	102,0	Health
101,4	100,7	100,8	100,7	101,8	100,5	100,5	101,6	medical products, appliances and equipment
101,8	102,5	103,1	101,5	103,2	103,5	104,2	104,2	out-patient services
100,4	100,7	100,7	100,4	100,4	100,7	100,7	101,1	hospital services
110,9	111,1	113,5	108,0	112,0	112,9	114,7	108,7	Transport
104,1	104,8	104,6	104,7	103,0	104,0	104,1	103,1	purchase of vehicles
114,2	114,9	119,0	110,8	116,4	118,1	121,0	111,6	operation of personal transport equipment
106,0	104,5	104,1	102,1	106,3	105,1	104,7	103,9	transport services
106,8	106,7	106,5	106,8	106,8	106,7	106,5	106,8	Communication
100,0	100,0	100,0	100,0	100,0	100,0	100,0	100,0	postal services
99,8	99,3	99,4	98,7	99,6	99,4	99,6	98,1	telephone and telefax equipment
107,4	107,4	107,1	107,4	107,4	107,4	107,1	107,4	telephone and telefax services
103,1	103,1	103,9	102,0	103,6	104,0	104,6	102,7	Recreation and culture
102,6	102,6	103,5	101,5	104,0	104,4	105,0	102,1	audio-visual, photo. and information processing equipment
.	other major durables for recreation and culture
101,8	102,7	103,6	101,2	101,0	102,1	103,0	100,7	other recreational items and equipment, gardens and pets
102,5	103,0	103,1	101,4	103,0	103,1	103,1	102,3	recreational and cultural services
103,6	103,7	105,1	103,1	105,7	105,9	106,5	104,7	newspapers, books and stationery
108,5	103,8	103,3	102,7	104,9	103,4	103,3	102,3	package holidays
102,1	107,3	107,8	103,0	104,6	107,7	107,8	105,1	Education
104,4	113,4	113,8	105,9	107,1	113,3	113,8	108,1	pre-primary and primary education
100,5	104,2	104,9	101,1	103,1	104,2	104,9	103,2	secondary education
99,8	99,8	100,3	100,0	101,3	101,3	100,3	101,1	tertiary education
100,6	104,1	104,3	101,2	104,3	104,3	104,4	104,3	education not definable by level
102,6	113,6	114,2	103,7	103,2	113,9	114,4	105,3	Restaurants and hotels
102,6	114,3	115,0	103,9	103,4	114,8	115,3	105,7	catering services
102,5	102,5	102,6	101,3	101,8	102,0	102,1	101,3	accommodation services
101,8	101,6	102,1	100,9	101,9	101,5	101,9	102,0	Miscellaneous goods and services
102,4	102,0	102,7	101,1	102,5	102,0	102,3	102,3	personal care
101,7	102,4	103,0	100,9	103,5	103,6	103,6	103,1	personal effects n.e.c.
101,2	102,1	103,1	101,1	102,4	102,5	103,4	102,9	social protection
101,8	101,9	101,9	101,9	103,1	101,8	101,8	101,1	insurance
100,2	100,2	100,2	100,1	99,5	99,2	100,2	101,1	financial services n.e.c.
100,9	101,0	101,1	100,8	101,2	101,2	101,2	101,3	other services n.e.c.

1) Average since the beginning of year

2) Average monthly rate of growth

Vývoj jadrovej a čistej inflácie

Predchádzajúce obdobie

	rok 2020 / year 2020												Ø mes tempo rastu
	1.	2.	3.	4.	5.	6.	7.	8.	9.	10.	11.	12.	
Úhrn %	1,2	0,1	0,0	0,0	0,3	-0,1	0,1	-0,1	0,0	0,1	0,1	-0,1	0,1
Regulované ceny v %	2,5	0,1	0,1	0,0	0,1	0,1	0,0	0,1	0,2	0,2	0,0	0,1	0,3
(podiel na úhrne) v % bodoch	0,42	0,01	0,01	0,01	0,02	0,02	0,00	0,02	0,04	0,03	0,00	0,01	0,05
Vplyv zmeny nepriamych daní													
v neregulovaných cenách (podiel na úhrne) v % bodoch	-0,27	0,00	0,00	0,00	0,00	0,00	0,00	0,00	0,00	0,00	0,00	0,00	-0,02
Jadrová inflácia v %	1,2	0,1	-0,1	0,0	0,3	-0,1	0,1	-0,1	0,0	0,1	0,1	-0,1	0,1
(podiel na úhrne) v % bodoch	1,00	0,12	-0,04	-0,02	0,23	-0,11	0,07	-0,12	0,01	0,08	0,09	-0,07	0,10
v tom: Ceny potravín v %	3,2	0,5	0,2	0,8	1,3	-1,6	-1,0	-1,0	-0,5	0,3	0,0	-0,4	0,1
(podiel na úhrne) v % bodoch	0,52	0,08	0,04	0,13	0,22	-0,28	-0,17	-0,16	-0,08	0,04	0,00	-0,07	0,02
Čistá inflácia (bez zmien nepriamych daní) v %	0,7	0,1	-0,1	-0,2	0,0	0,3	0,4	0,1	0,1	0,1	0,1	0,0	0,1
(podiel na úhrne) v % bodoch	0,48	0,04	-0,08	-0,15	0,00	0,17	0,24	0,04	0,09	0,04	0,08	0,01	0,08

Rovnaké obdobie minulého roka

	rok 2020 / year 2020												Ø od zač.roka
	1.	2.	3.	4.	5.	6.	7.	8.	9.	10.	11.	12.	
Úhrn %	3,0	3,0	2,3	2,1	2,0	1,8	1,7	1,4	1,4	1,6	1,5	1,6	1,9
Regulované ceny v %	3,4	3,4	3,4	3,3	3,4	3,5	3,3	2,9	3,5	3,5	3,5	3,6	3,4
Jadrová inflácia %	3,2	3,2	2,4	2,1	2,0	1,8	1,8	1,5	1,2	1,5	1,4	1,5	2,0
v tom: Ceny potravín %	5,9	6,1	5,1	6,0	6,3	4,1	3,3	2,3	1,5	2,2	2,1	1,7	3,9
Čistá inflácia (bez zmien nepriamych daní) v %	2,6	2,4	1,7	1,2	0,9	1,2	1,4	1,3	1,2	1,3	1,2	1,5	1,5

December minulého roka

	rok 2020 / year 2020												Ø od zač.roka
	1.	2.	3.	4.	5.	6.	7.	8.	9.	10.	11.	12.	
Úhrn %	1,2	1,3	1,3	1,2	1,5	1,4	1,5	1,4	1,4	1,5	1,6	1,6	1,4
Regulované ceny v %	2,5	2,6	2,7	2,7	2,8	2,9	3,0	3,1	3,3	3,5	3,5	3,6	3,0
(podiel na úhrne) v % bodoch	0,42	0,44	0,45	0,45	0,48	0,49	0,50	0,52	0,56	0,59	0,59	0,60	0,51
Vplyv zmeny nepriamych daní													
v neregulovaných cenách (podiel na úhrne) v % bodoch	-0,27	-0,27	-0,27	-0,27	-0,27	-0,27	-0,27	-0,27	-0,27	-0,27	-0,27	-0,27	-0,27
Jadrová inflácia v %	1,2	1,4	1,3	1,3	1,5	1,4	1,5	1,4	1,4	1,5	1,6	1,5	1,4
(podiel na úhrne) v % bodoch	1,00	1,12	1,08	1,06	1,29	1,18	1,25	1,13	1,14	1,22	1,31	1,25	1,17
v tom: Ceny potravín v %	3,2	3,7	3,9	4,7	6,1	4,4	3,3	2,3	1,8	2,1	2,1	1,7	3,3
(podiel na úhrne) v % bodoch	0,52	0,61	0,65	0,78	1,00	0,72	0,55	0,38	0,31	0,35	0,35	0,28	0,54
Čistá inflácia (bez zmien nepriamych daní) v %	0,7	0,8	0,6	0,4	0,4	0,7	1,1	1,1	1,3	1,3	1,4	1,5	0,9
(podiel na úhrne) v % bodoch	0,48	0,52	0,43	0,28	0,28	0,46	0,70	0,74	0,83	0,88	0,96	0,97	0,63

Development of core and net inflation

Previous period

rok 2021 / year 2021												Ø mes tempo rastu	
1.	2.	3.	4.	5.	6.	7.	8.	9.	10.	11.	12.		
0,3	0,3	0,5	0,2	0,8	0,6	0,5	0,4	0,8	0,6			0,5	Total in %
-2,7	0,2	0,0	-0,1	0,0	0,0	0,5	0,0	3,1	0,2			0,1	Regulated prices in %
-0,45	0,03	0,00	-0,01	0,00	0,00	0,07	0,01	0,49	0,03			0,02	(contribution to total) in % points
0,00	0,02	0,30	0,00	0,00	0,00	0,00	0,00	0,00	0,00			0,03	Influence of indirect taxes changes on unregulated prices (contribution to total) in % points
0,9	0,3	0,2	0,2	1,0	0,7	0,5	0,4	0,3	0,7			0,5	Core inflation in %
0,75	0,22	0,20	0,19	0,85	0,58	0,42	0,37	0,29	0,60			0,45	(contribution to total) in % points
0,9	0,4	-0,2	0,6	1,8	0,5	0,5	0,0	0,1	0,2			0,5	of with: Food prices in %
0,18	0,07	-0,04	0,11	0,33	0,10	0,09	-0,01	0,02	0,04			0,09	(contribution to total) in % points
0,9	0,2	0,4	0,1	0,8	0,8	0,5	0,6	0,4	0,9			0,6	Net inflation (indirect tax changes excluded) in %
0,57	0,15	0,25	0,08	0,51	0,49	0,34	0,38	0,27	0,55			0,36	(contribution to total) in % points

The same period of the previous year

rok 2021 / year 2021												Ø od zač.roka	
1.	2.	3.	4.	5.	6.	7.	8.	9.	10.	11.	12.		
0,7	0,9	1,4	1,6	2,2	2,9	3,3	3,8	4,6	5,1			2,6	Total in %
-1,7	-1,6	-1,7	-1,7	-1,8	-1,9	-1,5	-1,6	1,2	1,3			-1,1	Regulated prices in %
1,2	1,3	1,6	1,9	2,6	3,5	3,9	4,5	4,9	5,5			3,1	Core inflation in %
-0,6	-0,7	-1,1	-1,3	-0,9	1,3	2,8	3,7	4,3	4,3			1,2	of with: Food prices in %
1,6	1,8	2,3	2,7	3,5	4,0	4,2	4,7	5,0	5,8			3,6	Net inflation (indirect tax changes excluded) in %

December of the previous year

rok 2021/ year 2021												Ø od zač.roka	
1.	2.	3.	4.	5.	6.	7.	8.	9.	10.	11.	12.		
0,3	0,6	1,1	1,3	2,1	2,7	3,2	3,6	4,4	5,1			2,4	Total in %
-2,7	-2,5	-2,5	-2,6	-2,6	-2,5	-2,1	-2,0	1,0	1,2			-1,7	Regulated prices in %
-0,45	-0,42	-0,42	-0,43	-0,43	-0,42	-0,35	-0,34	0,16	0,20			-0,29	(contribution to total) in % points
0,00	0,02	0,32	0,32	0,32	0,33	0,32	0,32	0,32	0,32			0,26	Influence of indirect taxes changes on unregulated prices (contribution to total) in % points
0,9	1,2	1,4	1,6	2,7	3,4	3,9	4,4	4,7	5,5			3,0	Core inflation in %
0,75	0,97	1,18	1,37	2,22	2,82	3,25	3,63	3,93	4,56			2,47	(contribution to total) in % points
0,9	1,3	1,1	1,6	3,4	4,0	4,4	4,4	4,5	4,7			3,0	of with: Food prices in %
0,18	0,25	0,21	0,31	0,64	0,74	0,83	0,82	0,84	0,89			0,57	(contribution to total) in % points
0,9	1,1	1,5	1,6	2,4	3,2	3,8	4,4	4,8	5,7			2,9	Net inflation (indirect tax changes excluded) in %
0,57	0,73	0,97	1,06	1,58	2,07	2,42	2,81	3,09	3,67			1,90	(contribution to total) in % points

Priemerné spotrebiteľské ceny vybraných tovarov a služieb
Average consumer prices of selected goods and services
v Euro

EUR

Reprezentant	Merná jednotka	VIII.2021	IX.2021	X.2021	Representative
Ryža lúpaná	1 kg	1,62	1,60	1,62	Rice shelled
Pšeničná múka polohrubá výber	1 kg	0,50	0,52	0,51	Wheat flour
Chlieb tmavý	1 kg	1,53	1,53	1,56	Ryebread
Rožok biely obyčajný	40 g	0,07	0,07	0,07	Roll
Cestoviny vaječné	500 g	1,33	1,32	1,34	Egg pastas
Hovädzie mäso predné s kosťou	1 kg	5,55	5,78	5,82	Chuck roast with the bone
Hovädzie mäso predné bez kosti	1 kg	7,33	7,35	7,21	Boneless chuck roast
Hovädzie mäso zadné bez kosti	1 kg	9,10	9,08	9,22	Boneless round roast
Bravčové karé	1 kg	4,83	4,83	4,67	Pork cutlet
Bravčová krkovička s kosťou	1 kg	4,96	4,82	4,74	Pork neck with the bone
Bravčový bôčik	1 kg	4,48	4,52	4,48	Flank of bacon
Bravčové stehno bez kosti	1 kg	4,58	4,58	4,54	Boneless ham shank
Bravčové pliecko bez kosti	1 kg	4,03	4,13	3,99	Boneless pork shoulder
Kurča pitvané	1 kg	2,54	2,55	2,54	Chicken frier
Jemné párky	1 kg	6,32	6,43	6,40	Fine frankfurters
Sunková saláma	1 kg	6,24	6,25	6,29	Ham salami
Trvanlivá saláma	1 kg	9,14	9,07	9,07	Durable salami
Sardinky v oleji	125 g	1,12	1,13	1,13	Sardines in oil
Pasterizované polotučné mlieko	1 l	0,80	0,80	0,81	Skim milk
Zahustené sladené mlieko (SALKO)	397 g	2,09	2,11	2,11	Condensed sweet milk
Jogurt ovocný	150 g/ ml	0,38	0,38	0,38	Fruit yoghurt
Mlieko kyslé	1 kus	0,75	0,76	0,76	Sour milk
Syr Eidamská tehla	1 kg	7,20	7,11	7,37	Edam cheese
Oštiepok údený	1 kg	11,90	11,69	11,71	Smoked cheese
Tvaroh	250 g	1,19	1,21	1,22	Curds
Vajcia slepačie čerstvé	10 kusov	1,50	1,54	1,57	Fresh eggs
Čerstvé maslo	125 g	1,24	1,20	1,30	Fresh butter
Lahôdkový margarín	250 g	0,78	0,79	0,84	Margarine
Jedlý olej	1 l	2,04	2,03	2,10	Edible oil
Masť škvarená bravčová	1 kg	2,92	2,88	2,91	Lard
Jablká	1 kg	1,30	1,25	1,18	Apples
Zemiaky konzumné	1 kg	0,77	0,76	0,73	Potatoes
Cukor kryštálový	1 kg	0,72	0,73	0,74	Granulated sugar
Cokoláda mliečna	100 g	1,07	1,02	1,03	Milk chocolate
Pražená káva mletá - Štandard zmes	250 g	3,02	3,07	3,03	Ground coffee standard
Víno hroznové biele fľaškové	1 l	2,96	2,95	3,06	White wine bottled
Pivo 12° fľaškové	0,5 l	0,71	0,71	0,69	Beer 12° bottled
Cigarety s filtrom MARLBORO King Size	20 kusov	4,50	4,50	4,50	Filter cigarettes MARLBORO King Size
Detské tričko s krátkym rukávom	1 kus	8,52	8,57	8,50	Children's T-shirt, short sleeve

Priemerné spotrebiteľské ceny vybraných tovarov a služieb
Average consumer prices of selected goods and services

dokončenie tabuľky
v Euro

End of table
EUR

Reprezentant	Merná jednotka	VIII.2021	IX.2021	X.2021	Representative
Pánsky oblek	1 kus	173,15	174,00	175,78	Gentlemen's suit
Pánska košeľa s dlhým rukávom	1 kus	27,65	27,71	28,28	Gentlemen's shirt, long sleeve
Dámsky pulóver s dlhým rukávom	1 kus	24,15	24,22	24,71	Ladies' pullover, long sleeve
Detská bunda zimná	1 kus	34,01	34,30	34,76	Children's winter jacket
Detské tepláky	1 kus	12,36	12,57	12,69	Children's tracksuit
Pánske ponožky	1 pár	2,48	2,49	2,51	Gentlemen's socks
Dámske pančuchové nohavice	1 kus	1,92	1,98	1,99	Ladies' stockings
Cistenie nohavíc dlhých do 3 dní (bez apretácie)	1 kus	5,10	5,11	5,19	Cleaning of long trousers up to 3 days
Pánska kožená obuv vychádzková	1 pár	59,64	59,93	60,67	Gentlemen's leather shoes
Dámska kožená obuv vychádzková-lodičky	1 pár	53,46	53,71	53,67	Ladies' leather shoes
Detská obuv vychádzková	1 pár	28,83	29,03	29,50	Children's shoes
Cement troskoportlandský SPC 325	25 kg	3,21	3,23	3,26	Cement drossportland SPC 325
Elektrina sadzba DD1: kWh	1 kWh	0,17	0,17	0,17	Electricity tariff DD1: kWh
Hnedé uhlie	0,1 t	17,53	17,83	18,03	Brown coal
Skriňa šatníková dvojdvierová	1 kus	169,37	172,22	173,28	Wardrobe with two doors
Kombinovaná chladnička s mrazničkou, 260 l	1 kus	415,76	419,35	418,52	El refrigerator with freezing machine, 260 l
Elektrický kufríkový šijací stroj	1 kus	175,34	175,95	174,90	Electrical portable sewing machine
Elektrická žehlička naparovacia	1 kus	48,04	48,08	47,99	Electrical steam iron
Prací prostriedok univerzálny (prášok)	1 kg	3,17	3,15	3,13	Washing detergent powder
ŠKODA Fabia Combi 1,0 TSI Ambition (55 kW/ 75 k)	1 kus	13 996,56	14 017,44	13 999,89	ŠKODA Fabia Combi 1,0 TSI Ambition (55 kW/ 75 hp)
Detský bicykel	1 kus	191,97	192,49	193,09	Bicycle for children
Benzín natural 95 oktánový	1 l	1,418	1,423	1,480	Motor-car petrol 95
LPG	1 l	0,666	0,703	0,735	LPG
Nafta	1 l	1,259	1,279	1,361	Diesel
Osobný vlak, obyč. cestovné 2. tr. na vzdialenosť 46 km	1 lístok	2,55	2,55	2,55	Slow train, 2nd class 46 km
Autobus: obyčajné cestovné 91-100 km	1 lístok	4,72	4,72	4,72	Bus fare, 91-100 km
LCD/ LED televízor	1 kus	581,16	580,23	587,78	LCD/ LED TV set
Zjazdové lyže (150-170 cm) s bezp. viazaním	1 pár	297,92	297,92	297,92	Ski (150-170 cm) with safety binding
Poplatok za rozhlas a televíziu	1 mesačne	4,64	4,64	4,64	Radio and TV subscriber's fee
Pivo sudové 10 % svetlé v reštauračnom stravovaní	0,5 l	1,35	1,36	1,37	Cask beer 10 % in restaurants
Toaletné mydlo výberové	100 g	0,83	0,81	0,83	Toilette soap extra
Pánske náramkové hodinky	1 kus	95,34	96,27	96,73	Gentlemen's wristwatch

Vývoj indexov cien jedál a nealkoholických nápojov v reštauračnom stravovaní a indexov cien položiek spojených s prevádzkou motorových vozidiel, počítaných k decembru 2000 = 100 (pre úpravy sadzieb cestovných náhrad vyhlasovaných Ministerstvom práce, sociálnych vecí a rodiny Slovenskej republiky)

Evolution of price indices of meals and non-alcoholic beverages in restaurants and of price indices of items connected with service of motor vehicles, with base period December 2000 = 100 (for adjustment of travelling compensation rates declared by Ministry of Labour, Social Affairs and Family of the Slovak Republic)

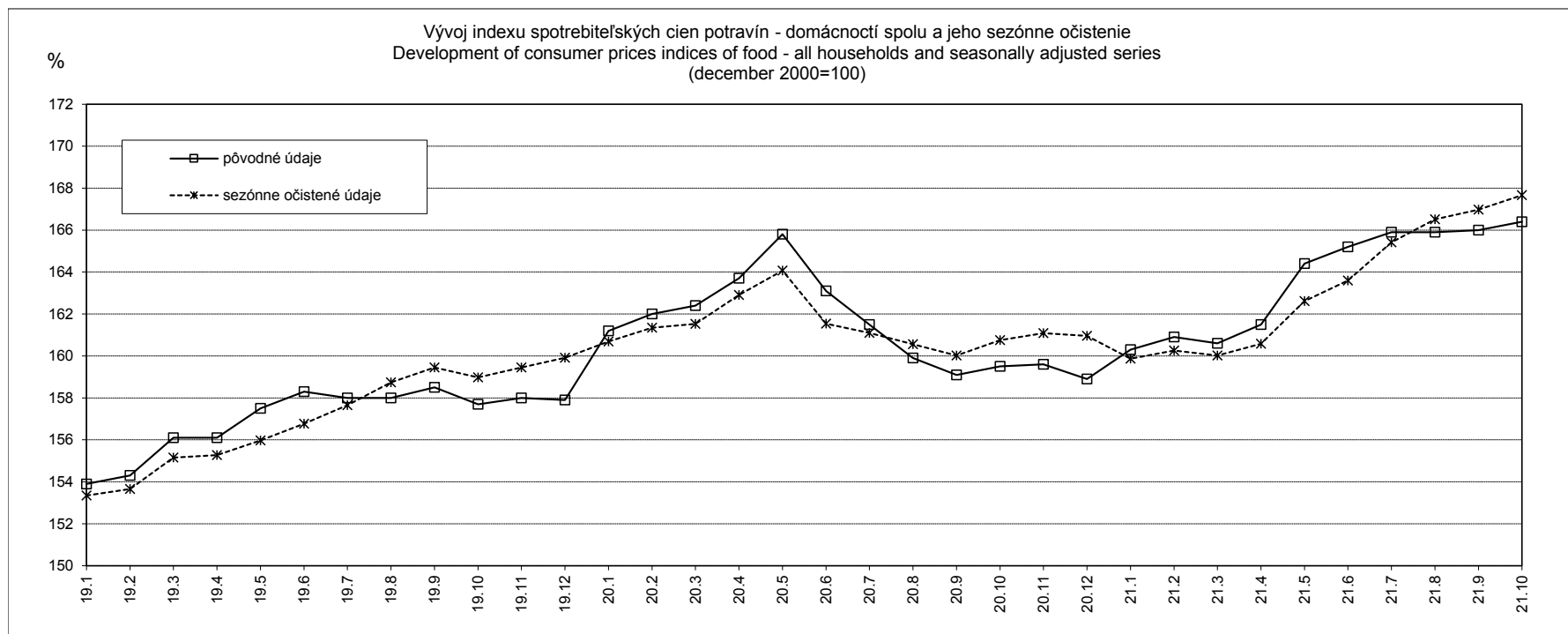
Ukazovateľ Indicator	Rok 2020				Rok 2021											
	10.	11.	12.	1*)	1.	2.	3.	4.	5.	6.	7.	8.	9.	10.	1*)	
Reštauračné stravovanie / Restaurants	221,1	221,7	221,7	217,7	222,3	222,5	222,8	222,9	224,2	226,7	227,8	228,9	231,5	233,6	226,3	
Motorové vozidlá / Motor vehicles	150,7	150,8	150,7	149,8	152,1	152,3	152,3	152,0	152,3	152,6	153,0	153,4	153,8	154,5	152,8	

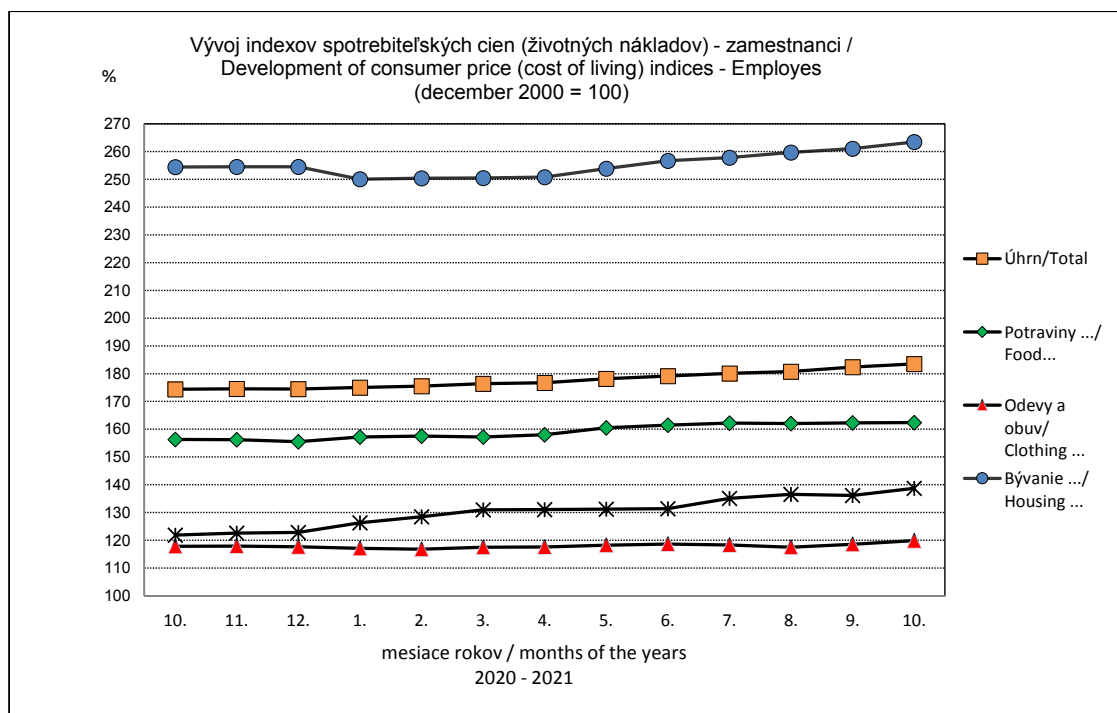
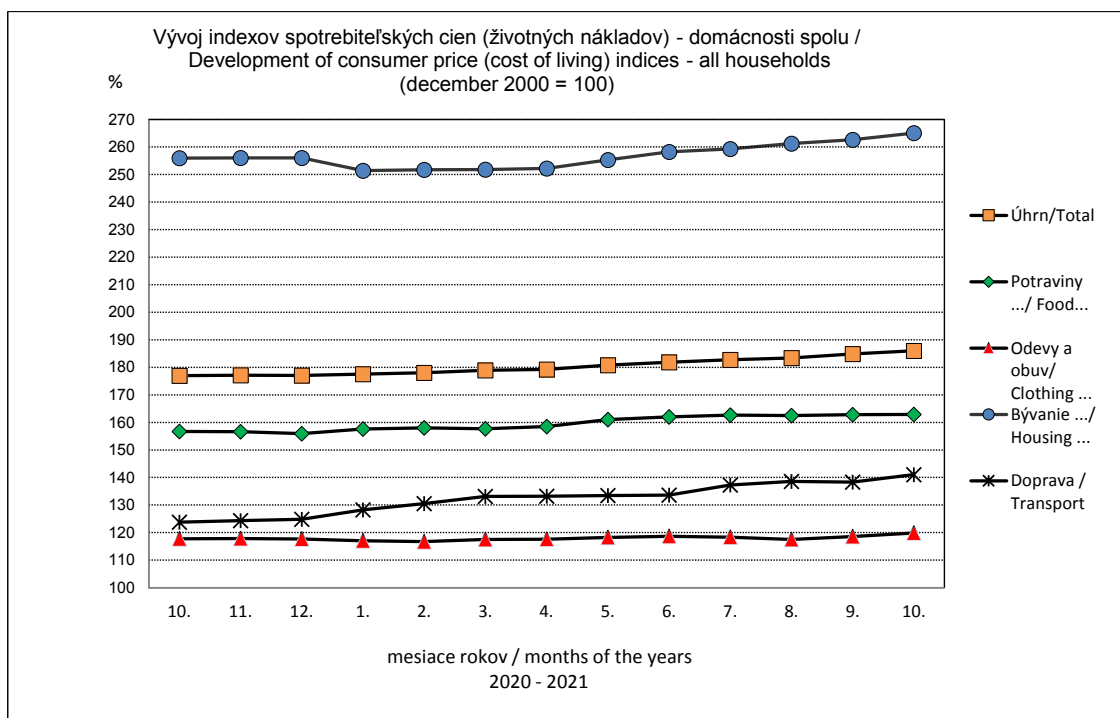
1*) priemer od začiatku roka / Average since the beginning of year

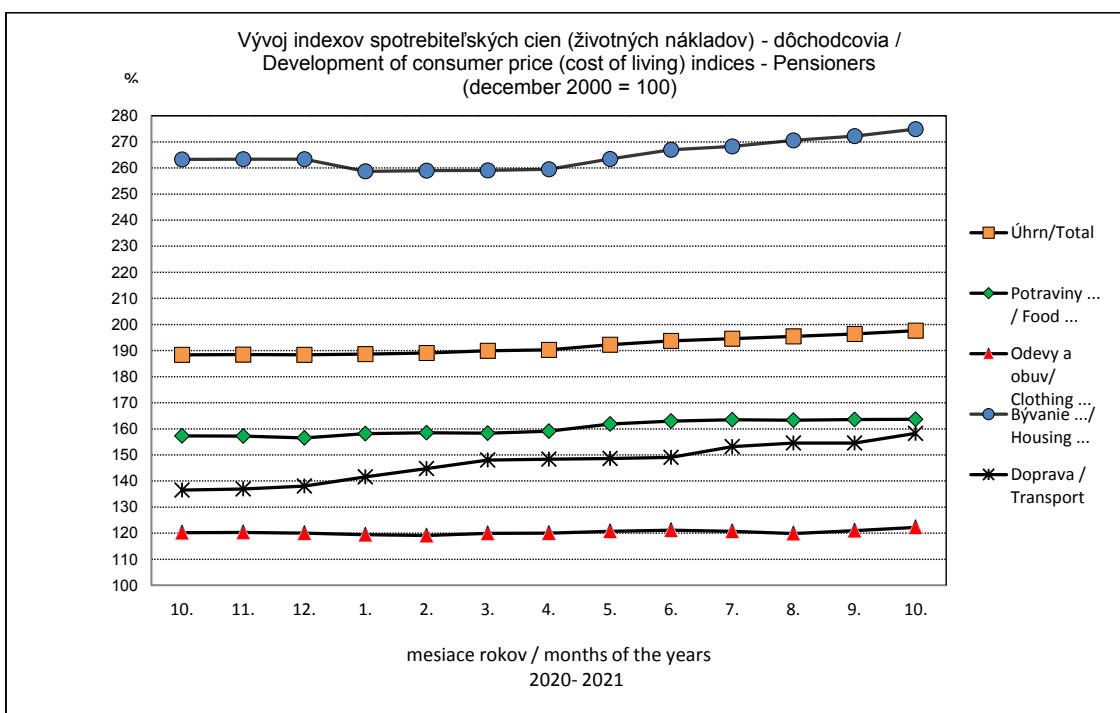
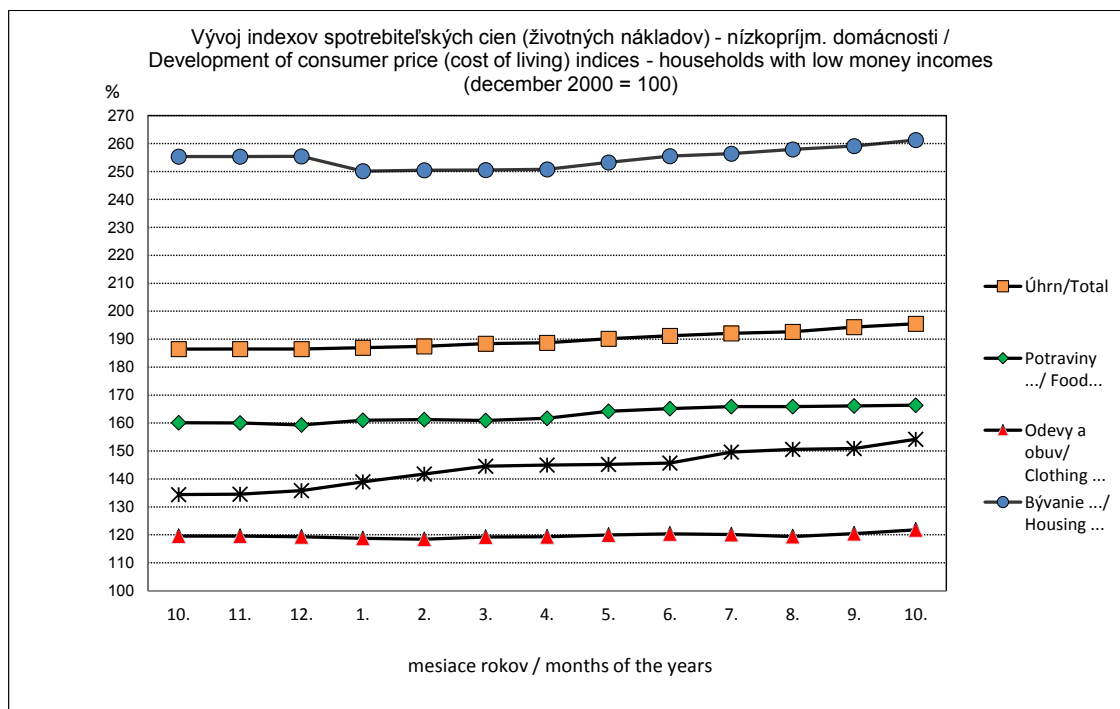
Sezónne očistený index spotrebiteľských cien za skupinu potraviny
Seasonally adjusted consumer price index for food-stuffs

Ukazovateľ / Indicator		Rok / Year	December 2000=100												1)
			Mesiac / Month												
			1.	2.	3.	4.	5.	6.	7.	8.	9.	10.	11.	12.	
Index spotrebiteľských cien potravín - domácnosti spolu a jeho očistenie	Pôvodné údaje	2016	138,7	139,3	139,2	139,4	138,9	139,3	138,5	137,5	137,3	137,3	138,0	138,4	138,5
		2017	140,9	143,2	142,3	142,6	143,9	144,4	144,5	143,9	144,6	146,2	147,5	147,9	144,3
		2018	151,2	150,1	150,9	151,3	151,2	152,1	150,2	149,7	150,5	150,0	149,2	149,4	150,5
	Original series	2019	153,9	154,3	156,1	156,1	157,5	158,3	158,0	158,0	158,5	157,7	158,0	157,9	157,0
		2020	161,2	162,0	162,4	163,7	165,8	163,1	161,5	159,9	159,1	159,5	159,6	158,9	161,4
		2021	160,3	160,9	160,6	161,5	164,4	165,2	165,9	165,9	166,0	166,4			163,7
Developement of consumer indices of food - all households and seasonaly adjusted series	Sezónne očistené údaje	2016	138,2	138,7	138,7	138,4	137,6	137,7	138,1	138,3	138,2	138,5	139,3	140,2	138,5
		2017	140,4	142,6	141,4	141,8	142,6	142,9	144,2	144,7	145,5	147,5	148,8	149,8	144,4
		2018	150,6	149,5	150,2	150,2	149,8	150,6	149,9	150,5	151,4	151,3	150,6	151,3	150,5
	Seasonally adjusted series	2019	153,3	153,7	155,2	155,3	156,0	156,8	157,7	158,7	159,4	159,0	159,5	159,9	157,1
		2020	160,7	161,3	161,5	162,9	164,1	161,5	161,1	160,6	160,0	160,8	161,1	161,0	161,4
		2021	159,9	160,3	160,0	160,6	162,6	163,6	165,4	166,5	167,0	167,7			163,4

1) Priemer od začiatku roka / Average since the beginning of year







METODICKÉ VYSVETLIVKY

Od januára 2021, po revízii indexov spotrebiteľských cien, sa vývoj indexov spotrebiteľských cien sleduje na univerzálnom spotrebnom koši, založenom na súbore 731 reprezentantov – vybraných druhov tovarov a služieb platených obyvateľstvom. Revidovaný spotrebný koš bol prerokovaný a schválený zástupcami štatistických orgánov, ministerstiev, odborových orgánov a ďalších.

Index spotrebiteľských cien tovarov a služieb (životných nákladov) pre všetky domácnosti charakterizuje cenový vývoj v celospoločenskom priemere. Indexy spotrebiteľských cien (životných nákladov) sa vypočítavajú aj pre vybrané typy sociálnych skupín domácností – zamestnancov, dôchodcov a za skupinu nízkopríjmových domácností.

Výber reprezentantov v indexoch spotrebiteľských cien (životných nákladoch) pre všetky domácnosti, ako aj pre jednotlivé sociálne skupiny domácností je rovnaký, odlišujú sa iba ich váhy.

Počnúc januárom 2005 sme prešli na výpočet indexu spotrebiteľských cien k základnému obdobiu (december 2000) reťazením cez december predchádzajúceho roku. Aby bolo zabezpečené, že váhy za základné agregáty odrážajú súčasnú výdavkovú vzorku a spotrebiteľské správanie, sú váhy každoročne revidované. Dôležitou črtou reťazového indexu je, že táto každoročná aktualizácia váh umožňuje a uľahčuje zavedenie nových položiek a podindexov a odstránenie zastaralých.

Pre zabezpečenie prepojenia starých a nových časových radov, je pri počítaní reťazového indexu potrebné prekryvacie obdobie (k), v ktorom má byť index počítaný, použiť starú a novú sadu váh. Týmto prekryvacím obdobím môže byť mesiac alebo rok. ŠÚSR pri reťazení stanovil december predchádzajúceho roka ako prekryvacie obdobie, t.j. v roku 2021 je týmto obdobím december 2020. December 2020 je posledným obdobím, za ktoré sa počíta index na predchádzajúcom spotrebnom koši a systéme váh a zároveň je referenčným (základným) obdobím pre ceny nového spotrebného koša a nový systém váh. December predchádzajúceho roka tvorí teda prepojenie (prekryvacie obdobie) medzi predchádzajúcim a novým indexom a tieto vytvárajú reťazový index.

Reťazový index môže mať dve, alebo viac prepojení. Medzi každým prepájacím obdobím index môže byť počítaný ako index s fixnými váhami.

Nevýhodou metódy reťazenia je neaditivita, t.j., keď nový časový rad je prepojený na starý, indexy vyššej úrovne po prepojení nemôžu byť získané ako vážený aritmetický priemer jednotlivých indexov, použiť nové váhy.

Výber reprezentantov

Za cenové reprezentanty boli vybrané výrobky a služby, ktoré sa významne podieľajú na výdavkoch obyvateľstva a svojím rozsahom reprezentujú celú sféru spotreby.

Členenie indexov sa uskutočnilo v súlade s metodikou Eurostatu tak, že sa univerzálny spotrebný koš člení na 12 odborov podľa klasifikácie COICOP (Klasifikácia individuálnej spotreby podľa účelu). Počet cenových reprezentantov v univerzálnom spotrebnom koši indexov spotrebiteľských cien je od januára 2021 nasledovný:

Odbor COICOP	NÁZOV ODBORU COICOP	Stála váha v promile	Počet reprezentantov
	Úhrnný index spotrebiteľských cien	1000,0000	731
	v tom:		
01	Potraviny a nealkoholické nápoje	205.0158	146
02	Alkoholické nápoje a tabak	56.5442	12
03	Odevy a obuv	48.2370	87
04	Bývanie, voda, elektrina, plyn a iné palivá	255.6037	49
05	Nábytok, bytové zariadenie a bežná údržba domácnosti	73.9993	89
06	Zdravotníctvo	28.1553	37
07	Doprava	62.0976	84
08	Pošta a telekomunikácie	33.8560	20
09	Rekreácia a kultúra	80.1797	83
10	Vzdelávanie	16.4221	8
11	Reštaurácie a hotely	60.0552	45
12	Rozličné tovary a služby	79.8341	71

Metóda zisťovania spotrebiteľských cien

Spotrebiteľské ceny jednotlivých reprezentantov sa zisťujú na celom území SR vo vybranej sieti predajní a prevádzok služieb, kde obyvatelia obvykle nakupujú. Ceny sú zisťované počas prvých 20 dní sledovaného mesiaca.

Váhový systém

Váhy jednotlivých reprezentantov boli vypočítané z údajov zistených štatistikou rodinných účtov za rok 2015, z podkladov štatistiky národných účtov za rok 2019 a z údajov získaných z rôznych administratívnych zdrojov. Tieto boli použité na spresnenie štruktúry spotreby obyvateľstva.

Spôsob výpočtu indexov

Index spotrebiteľských cien je indexom Laspeyresovho typu:

$$I = \frac{\sum \frac{p_1}{p_0} p_0 q_0}{\sum p_0 q_0} 100$$

p_1 - cena tovaru (služby) v sledovanom (bežnom) období,

p_0 - cena tovaru (služby) v základnom období,

q_0 - predané (realizované) množstvo tovaru (služby) v základnom období,

$\frac{p_1}{p_0}$ = individuálny index ceny určitého tovaru alebo služby

Výpočet reťazového indexu

Predpokladajme, že časové rady indexov s fixnými váhami boli vypočítané s obdobím 0 ako referenčným obdobím pre index a ceny a že v období k (prekrývacom období) bola zavedená nová sada váh a aktualizovaný spotrebný kôš do indexu. Reťazový index je potom počítaný ako:

$$I = I^{0:k} \sum w_i^k I_i^{k:t} = I^{0:k} I^{k:t}$$

0 – referenčné obdobie pre index

k – prekrývacie obdobie

t – bežné obdobie

Členenie a časový základ indexov

Indexy sú publikované podľa 12 odborov a 44 skupín klasifikácie COICOP, v rámci ktorej jednotlivé odbory obsahujú:

01 Potraviny a nealkoholické nápoje

- zahŕňa všetky druhy potravinárskych výrobkov a nealkoholických nápojov

02 Alkoholické nápoje a tabak

- zahŕňa alkoholické nápoje a tabakové výrobky

03 Odevy a obuv

- zahŕňa odevné materiály, všetky druhy sortimentu pánskeho, dámskeho a detského textilného tovaru, odevov, obuvi, vrátane opráv, zákazkovej výroby a čistenia týchto odevných súčastí

04 Bývanie, voda, elektrina, plyn a iné palivá

- zahŕňa nájomné, úhrady za používanie družstevných bytov, tovary a služby pre pravidelnú údržbu a opravy bytov, vodné a stočné, všetky druhy energií (elektrina, plyn, teplo, pevné palivá)

05 Nábytok, bytové zariadenie a bežná údržba domácnosti

- zahŕňa nábytok a bytové zariadenie, koberce a iné podlahové krytiny, bytový textil, domáce spotrebiče, stolné náčinie, sklo, domáce náradie, opravy domácich spotrebičov a tovary a služby pre bežnú údržbu domácností

06 Zdravotníctvo

- zahŕňa zdravotnícke a farmaceutické výrobky, terapeutické prístroje a zariadenia, lekárske služby, zubné lekárstvo, nemocničné služby a ostatné zdravotnícke služby iné ako nemocničné

07 Doprava

- zahŕňa osobné dopravné prostriedky vrátane opráv a náhradných dielov, pohonné hmoty, mazivá a verejnú dopravu (železničná, cestná, letecká)

08 Pošta a telekomunikácie

- zahŕňa poštové služby, telefónne a faxové prístroje, telefónne a faxové služby

09 Rekreačia a kultúra

- zahŕňa zariadenia na príjem, nahrávanie a reprodukciu zvuku a obrazu, fotografické a kinematografické prístroje, zariadenia na spracovanie údajov, opravy zariadení a príslušenstva pre rekreáciu a kultúru, hračky, vybavenie pre šport, záhradkárске potreby, rekreačné a kultúrne služby, dovolenky s programom, knihy, učebnice, noviny a periodiká, kancelárske a kresliace potreby

10 Vzdelávanie

- zahŕňa vzdelávanie vrátane poplatkov v umeleckých školách, jazykových školách a kurzoch

11 Reštaurácie a hotely

- zahŕňa jedlá a nápoje v reštauráciách, stravovacie služby v závodnom, školskom a predškolskom stravovaní, ubytovacie služby v hoteloch, penziónoch a internátoch

12 Rozličné tovary a služby

- zahŕňa výrobky, prístroje a služby pre osobnú starostlivosť, osobné predmety, šperky, hodiny, hodinky, sociálnu starostlivosť, poistenie, rôzne finančné služby a iné služby inde neklasifikované (poplatky za právne služby, pohrebné služby, inzeráty a iné)

Základným obdobím indexov je december 2000 = 100.

Pre potreby používateľov sú v publikácii uvedené indexy k základu:

- december 2000 = 100
- december 2019 = 100
- december 2020 = 100
- predchádzajúce obdobie = 100
- rovnaké obdobie minulého roka = 100

V publikácii „Indexy spotrebiteľských cien v SR“ - v tabuľke „Priemerné spotrebiteľské ceny vybraných tovarov a služieb“ sú uvedené priemerné ceny za výber zo 731 reprezentantov spotrebného koša.

Počnúc mesiacom február 1999 sekcia národných účtov a cien ŠÚ SR publikuje sezónne očistený index spotrebiteľských cien za potraviny.

Od januára 2000 je publikácia „Indexy spotrebiteľských cien v SR“ rozšírená o vývoj jadrovej a čistej inflácie.

CHARAKTERISTIKA JADROVEJ A ČISTEJ INFLÁCIE

Jadrová inflácia kvantifikuje mieru rastu cenovej hladiny na neúplnom spotrebnom koši. Zo spotrebného koša sú vylúčené položky s regulovanými cenami a položky s cenami ovplyvňovanými inými administratívnymi opatreniami. Položky, u ktorých dôjde k cenovým zmenám z dôvodu daňových úprav (napr. zmien DPH, spotrebných daní, dotácií), zostávajú súčasťou spotrebného koša, ale vplyv daňových úprav sa eliminuje. Jadrová inflácia bude kvantifikovaná dvoma spôsobmi:

- ako príspevok upraveného koša (v percentuálnych bodoch) k celkovej miere inflácie, očistený od zmien daňového zaťaženia príslušných položiek spotrebného koša
- ako prírastok cien upraveného spotrebného koša (v percentách), očistený od zmien daňového zaťaženia príslušných položiek spotrebného koša.

Celkovú infláciu teda rozkladáme na jadrovú infláciu (vplyv položiek s trhovými cenami), vplyv položiek s regulovanými cenami a vplyv nepriamych daní (eliminácia daňových úprav).

Príspevok jadrovej inflácie vyjadruje, o koľko percent by sa v príslušnom období zmenila cenová hladina, keby nedošlo k zmene cien vplyvom administratívnych zásahov. To znamená, že pokiaľ nedochádza k žiadnym zmenám administratívnych cien, je príspevok jadrovej inflácie zhodný s celkovou infláciou.

Príspevok jadrovej inflácie (v percentuálnych bodoch) k celkovej inflácii ďalej rozkladáme na príspevok čistej inflácie a príspevok cien potravín. Dôvodom na oddelenie podielu potravín z čistej inflácie bol fakt, že ceny potravín v minulosti podliehali značnej sezónnosti ako aj netrhovým opatreniam vlády (napr. zmeny garantovaných cien pre prvovýrobcov, dotácií, dovozných ciel, kvót).

ZOZNAM POLOŽIEK, O KTORÉ SA UPRAVUJE SPOTREBNÝ KÔŠ PRE VÝPOČET JADROVEJ A ČISTEJ INFLÁCIE:

A. Položky vylúčené z výpočtu čistej a jadrovej inflácie

1. Položky s maximálnymi cenami

- a) stanovené Dopravným úradom SR
 - osobná železničná doprava
- b) stanovené ÚRSO (Úrad pre reguláciu sieťových odvetví)
 - vodné a stočné
 - elektrina pre domácnosti
 - zemný plyn pre domácnosti
 - tepelná energia pre domácnosti
- c) stanovené úradom pre reguláciu elektronických komunikácií a poštových služieb SR
 - poštové služby
 - telefónne a telegrafické služby
- d) stanovené regionálnou samosprávou (VÚC) a miestnou samosprávou (obce)
 - osobná autobusová doprava
 - mestská hromadná doprava
 - služby spojené s bývaním (čistenie a kontrola komína, odvoz komunálneho odpadu atď.)
 - služby sociálnej starostlivosti
- e) stanovené Ministerstvom výstavby a regionálneho rozvoja SR
 - čisté nájomné v nájomných bytoch
- f) stanovené Ministerstvom zdravotníctva SR
 - vybrané položky liekov a výkonov v zdravotníctve
- g) stanovené Ministerstvom školstva SR
 - školské a predškolské stravovanie

2. Poplatky

- koncesionárske poplatky za rozhlas a televíziu
- poplatky za predškolské a školské vzdelanie
- poplatky za overenie podpisu v listinách, vydanie pasu, výpis z registra trestov a iné
- poplatky za právne úkony
- poplatok za psa

B. Položky, u ktorých sú eliminované cenové dopady vyplývajúce z titulu úprav, ktoré však nie sú vylúčené zo spotrebného koša

- DPH
- spotrebné dane

ZÁSADY VÝPOČTU JADROVEJ A ČISTEJ INFLÁCIE

1. Zo spotrebného koša sú vylúčené položky s regulovanými cenami, uvedené v bode A. Zoznam týchto položiek bude aktualizovaný ročne, vždy v januári príslušného roka podľa Cenových vestníkov regulačných úradov SR a vyhlásení v Z.z. SR. Zoznam vylúčených položiek bude platný počas celého roka bez ohľadu na prípadné cenové liberalizácie, ktoré by nastali v priebehu roka.
2. Položky, u ktorých dôjde k cenovým zmenám z dôvodu daňových úprav, t.j. položky uvedené v bode B, zostávajú súčasťou spotrebného koša, ale vplyv daňových úprav sa eliminuje. Eliminácia cenových zmien sa uskutoční v príslušnom časovom období, kedy daňové úpravy vstúpia do platnosti. Zoznam položiek, u ktorých sa bude cenová zmena eliminovať, bude aktualizovaný priebežne podľa zákonov NR SR vyhlásených v Z.z. SR.
3. Položky, ktoré zostávajú v spotrebnom koši pre výpočet jadrovej a čistej inflácie, majú priradené rovnaké váhy ako v úplnom spotrebnom koši.

VZOREC VÝPOČTU JADROVEJ INFLÁCIE

$$I_{x_{a_i}} = I_x \frac{\Delta a_i}{\Delta x}$$

$I_{x_{a_i}}$ = vplyv položiek s trhovými (neregulovanými) cenami na celkovú infláciu v percentuálnych bodoch

I_x = celkový indexu spotrebiteľských cien v %

Δa_i = absolútny rozdiel prepočítaných váh položiek s trhovými cenami k sledovanému obdobiu

Δx = absolútny rozdiel prepočítaných váh za celý spotrebný kôš k sledovanému obdobiu

METHODOLOGICAL NOTES

Since January 2021, after comprehensive revision of consumer price indices, the development of consumer price indices has been surveying on an universal consumer basket established on the set of 731 representative items - selected goods and services paid by the population. A new, revised consumer basket was discussed and consented by the representatives of the statistical bodies, ministries, trade unions and others.

Consumer price index of goods and services for all households characterises price development on a generally averaged level. Consumer price indices are also calculated for selected types of social groups of households - employees, pensioners and for households with low money incomes.

The coverage of representatives in the consumer price indices for all households as well as for individual social groups of households is the same, the only difference is in their weights.

Starting with January 2005 we introduced the compilation of consumer price indices (based on December 2000) by chaining using December of a previous year as a linking period. Weights for the elementary aggregates have to be annually revised to ensure that they reflect current expenditure patterns and consumer behaviour. The important feature of a chain index formula is that it allows weights to be annually updated and facilitates the introduction of new items and sub-indices and the removal of obsolete ones.

In order to be able to link the old and the new series, an overlapping (link) period k is needed in which the index has to be calculated using both the old and the new set of weights. The link period may be a month or a year. SO SR stated as a link period December of a previous year, i.e. December 2020 is a link period for the compilation of indices in the year 2021. December 2020 is a last period, for which the index is calculated using the previous consumer basket and system of weights and at the same time is the price reference period for an updated consumer basket. Thus December of a previous year is a link period between the new and the old index and these indices create (compile) a chain index.

A chain index may have two or more links. Between each link period, the index may be calculated as a fixed weight index.

The disadvantage of a chain index is that chaining leads to non-additivity. When the new series is chained onto the old, the higher-level indices after the link cannot be obtained as weighted arithmetic averages of individual indices using the new weights.

Selection of representatives

Goods and services with the important share in expenditures of the population, representing the whole sphere of consumption, were selected as price representatives.

Breakdowns of indices were designed in harmony with methodology of Eurostat; universal consumer basket is divided into 12 divisions of COICOP classification (Classification of Individual Consumption by Purpose). Number of price representatives in the universal consumer basket of consumer price indices since January 2021 is as follows:

COICOP division	Title of COICOP division	Constant weight in per mille	Number of representative items
	Consumer price index - total	1000,0000	731
	of which:		
01	Food and non-alcoholic beverages	205.0158	146
02	Alcoholic beverages and tobacco	56.5442	12
03	Clothing and footwear	48.2370	87
04	Housing, water, electricity, gas and other fuels	255.6037	49
05	Furnishings, household equipment and routine household maintenance	73.9993	89
06	Health	28.1553	37
07	Transport	62.0976	84
08	Communications	33.8560	20
09	Recreation and culture	80.1797	83
10	Education	16.4221	8
11	Restaurants and hotels	60.0552	45
12	Miscellaneous goods and services	79.8341	71

Method of collecting data on consumer prices

Consumer prices of individual representatives are collected at the whole territory of Slovak republic in selected network of shops and service businesses where inhabitants usually do their shopping. Prices are collected during initial 20 days of a reference month.

Weighting system

Weights of individual representatives were computed on the basis of data from statistics on family budget in 2015, of other data from national account statistics in 2019 and data obtained from various administrative sources. These data were used for determination of accurate consumption structure of inhabitants.

Method of calculating indices

Consumer price indices are Laspeyres type indices:

$$I = \frac{\sum \frac{p_1}{p_0} p_0 q_0}{\sum p_0 q_0} 100$$

p_1 - price of goods (service) in current period

p_0 - price of goods (service) in base period

q_0 - sold (realised) quantity of goods (service) in base period

$\frac{p_1}{p_0}$ = individual price index of certain goods (service)

The calculation of a chain index

Assume that a series of fixed-weight indices have been calculated with period 0 as the price reference period and that in a subsequent period k , a new set of weights has to be introduced in the index. The new set of weights may, or may not, have been price- updated from the new weight reference period-to-period k . A chain index is then calculated as:

$$I = I^{0:k} \sum w_i^k I_i^{k:t} = I^{0:k} I^{k:t}$$

0 – index reference period

k – overlapping (link) period

t – current period

Structure and base period of indices

Indices are published by 12 divisions and 44 groups of COICOP classification, within the framework of which individual divisions contain:

01 Food and non-alcoholic beverages

- includes all sorts of food products and non-alcoholic beverages

02 Alcoholic beverages and tobacco

- includes alcoholic beverages and tobacco products

03 Clothing and footwear

- includes clothing materials, all sorts of textile goods, garments and footwear for men, women and children, including repairs, custom-made production and cleaning of these articles

04 Housing, water, electricity, gas and other fuels

- includes rents, payments for using co-operative flats, goods and services for regular maintenance and repair of dwellings, water supply and salvage, all kinds of energy (electricity, gas, heating, solid fuels)

05 Furnishings, household equipment and routine household maintenance

- includes furniture and furnishings, carpets, floor coverings, household textiles, household appliances, tableware, glassware, household utensils, repairs of household appliances and goods and services for routine household maintenance

06 Health

- includes medical and pharmaceutical products, therapeutic appliances and equipment, services of physicians, dentistry, hospital services and other non-hospital services

07 Transport

- includes personal transport equipment including repairs and spare parts, fuels, lubricants and public transport (by railway, road, air)

08 Communications

- includes postal services, telephone and telefax equipment, telephone and telefax services

09 Recreation and culture

- includes equipment for the reception, recording and reproduction of sound and pictures, photographic and cinematography equipment, data processing equipment, repair of equipment and accessories for recreation and culture, toys, equipment for sport, gardening, recreational and cultural services, package holidays, books, text-books, newspapers and periodicals, stationery and drawing materials

10 Education

- includes education including charges in school of arts, language schools and courses

11 Restaurants and hotels

- includes meals and drinks in restaurants, catering services of work canteens, office canteens and canteens in schools, universities and other educational establishments, accommodation services in hotels, boarding houses and hostels

12 Miscellaneous goods and services

- includes products, appliances and services of personal care, personal effects, jewellery, clocks, watches, social welfare, insurance, various financial services and other services n.e.c. (fees for legal services, funeral services, advertisements and others)

Base period of indices is December 2000 = 100.

For users the publication contains indices with the following base periods:

- December 2000 = 100
- December 2019 = 100
- December 2020 = 100
- previous period = 100
- the same period of previous year = 100

In publication „Consumer price indices in the Slovak Republic“ - in the table „Average consumer prices of the selected goods and services“ the average prices are given for the selection from 731 representative items of consumer basket.

Starting with February 1999 National Accounts and Prices Section of SO SR has published seasonally adjusted consumer price index for food-stuffs.

Since January 2000 the publication „Consumer Price Indices in the Slovak Republic“ is enlarged by „Development of core and net inflation“.

CHARACTERISTICS OF CORE AND NET INFLATION

Core inflation quantifies growth rate of price level on incomplete consumer basket. From the consumer basket there are excluded those items with regulated prices and items with prices influenced by other administrative measurements. The items which will be changed due to tax amendments (e.g. change of VAT, precise taxes, subsidies) stay a part of consumer basket, but influence of tax amendments is eliminated. Core inflation is quantified in two ways:

- as contribution of amended basket (in percentual points) to total inflation rate, amended changes of tax burdening of individual items of consumer basket.
- as growth of amended consumer basket prices (in percentage), amended changes of tax burdening of individual items of consumer basket.

Though, total inflation is divided into core inflation (influence of items with market prices), influence of items with regulated prices and influence of indirect taxes (elimination of tax amendments).

Contribution of core inflation represents the information by how much percentage should the price level be changed, if there is no price change due to administrative interference. It means that if there are no changes of administrative prices, contribution of core inflation is equal with total inflation.

Contribution of core inflation (in percentual points) to total inflation is further divided into contribution of net inflation and contribution of foodstuff prices. Reason for putting aside share of foodstuffs from net inflation was the fact that foodstuff prices in the past were determined by considerable seasonality as well as non-market measurements (e.g. changes of guaranteed prices for the first producers, subsidies, import taxes, quotas).

LIST OF ITEMS WITH WHICH THERE IS ADJUSTED CONSUMER BASKET FOR CALCULATION OF CORE AND NET INFLATION:

A. ITEMS EXCLUDED FROM CALCULATION OF CORE AND NET INFLATION

1. Items with maximal prices

- a) approved by Transport Authority of the SR
 - passenger railway transport
- b) approved by Regulatory Office for Network Industries of the SR
 - water and waste water treatment
 - electricity
 - natural gas for households
 - heat energy for households
- c) approved by Regulatory Authority for Electronic Communications and Postal Services
 - post office services
 - telephone and telegraph services
- d) approved by regional self-government and municipal self-government
 - passenger bus transport
 - city mass transport
 - services connected with housing (cleaning and controlling chimney, sanitary services, etc.)
 - social care services
- e) approved by Ministry of Construction and Regional Development of the SR
 - net rent in rented dwellings
- f) approved by Ministry of Health of the SR
 - selected items of medicines and services in health care

- g) approved by Ministry of Education of the SR
 - school and kindergarten boarding

2. Fees

- fees for radio and television
- fees for kindergarten and school education
- fees for verification of signature in certificates, passport issuing, extracts from criminal
- record and other fees for legal acts
- fee for dog

B. Items in which there are eliminated price impacts resulting from tax amendments, but which are not excluded from consumer basket

- VAT
- excise taxes

PRINCIPLES OF CALCULATION OF CORE AND NET INFLATION

1. From the consumer basket there are excluded those items with regulated prices stated under the point A. List of these items will be up-dated annually, always in January of given year according to the Price Bulletins of the Regulatory Offices SR and declarations in Digest of Laws. The list of excluded items will be valid throughout the whole year regardless possible price liberalisation, which might happen during the year.
2. The items which price will be changed due to tax amendments, these are the items stated under the point B, remain a part of consumer basket, but influence of tax amendments is eliminated. Elimination of price changes will take place in that time period, when tax amendments will become valid. The list of items, whose price change will be eliminated, will be updated continuously according to Laws of the NR SR declaration in Digest of Laws.
3. The items which stay in the consumer basket for calculation of core and net inflation are assigned the same weights as in total consumer basket.

FORMULA FOR CALCULATION OF CORE INFLATION

$$I_{x_{a_i}} = I_x \frac{\Delta a_i}{\Delta x}$$

$I_{x_{a_i}}$ = influence of items with market (non-regulated) prices on total inflation in percentual points

I_x = total consumer price index in %

Δa_i = absolute difference of recalculated weights of items with market prices as of the surveyed period

Δx = absolute difference of recalculated weights for the whole consumer basket as of the surveyed period

