



ŠTATISTICKÝ
ÚRAD
SLOVENSKEJ
REPUBLIKY

Indexy spotrebiteľských cien v Slovenskej republike

Consumer Price Indices
in the Slovak Republic

Makroekonomické
štatistiky

11
2018

Štatistický úrad Slovenskej republiky

Kód: 030518

Okruh: Ceny

Dátum: December 2018

Indexy spotrebiteľských cien v Slovenskej republike

Consumer price indices
in the Slovak Republic

Sekcia podnikových štatistík

Generálny riaditeľ sekcie: Libuša Kolesárová

Odbor cenových štatistík

Kontaktná osoba: Štefan Adamec tel.: 02/50236525

11
2018

ZVEREJŇOVANIE VYBRANÝCH ÚDAJOV ŠTATISTICKÉHO ÚRADU SR

Kalendár prvého zverejnenia vybraných údajov Štatistického úradu SR je dostupný na internetovom portáli www.statistics.sk. Všetky upresnenia termínov za kategóriu spotrebiteľské ceny sú zverejnené na uvedenom internetovom portáli vopred.

RELEASE OF SELECTED DATA OF THE STATISTICAL OFFICE OF THE SR

Calendar of the first release of selected data of the Statistical Office of the SR is available on the Internet portal www.statistics.sk. All amendments of deadlines for the category of consumer prices are published on the given Internet portal in advance.

Autori publikácie: Ivana Dostálová
Iveta Sásiková
Eva Matušečová

Štatistický úrad Slovenskej republiky

Informačný servis

Miletičova 3

824 67 Bratislava

tel. +421/2/50 23 63 35, +421/2/50 23 63 39

e-mail: info@statistics.sk

www.statistics.sk

Rozmnožovanie obsahu tejto publikácie, ako aj jednotlivých častí, v pôvodnej alebo upravenej podobe pre komerčné účely, je možné len s písomným súhlasom Štatistického úradu SR. Údaje, ktoré sú obsahom tejto publikácie, je možné použiť len s uvedením zdroja.

Copying contents of this publication either whole or single parts, both in original and adjusted form for commercial purposes is possible only unless the Statistical Office of the Slovak Republic gives written permission. Data of this publication can be used only with identification of the source.

OBSAH/CONTENTS

strana/page

Vývoj spotrebiteľských cien v Slovenskej republike DEVELOPMENT OF CONSUMER PRICES IN SLOVAK REPUBLIC	4-7
Indexy spotrebiteľských cien - členenie podľa odborov - súhrnná tabuľka Consumer price indices by division - summary table	9-10
Indexy spotrebiteľských cien - domácnosti spolu : Consumer price indices - all households : predchádzajúce obdobie = 100/ previous period = 100 december 2000 = 100 / December 2000 = 100 december predch. roka = 100 / December of the previous year = 100 rovnaké obdobie minulého roka = 100 / the same period of the previous year = 100	11-12
Indexy spotrebiteľských cien podľa sociálnych skupín: Consumer price indices by social groups: predchádzajúce obdobie = 100/ previous period = 100 december 2000 = 100 / December 2000 = 100 december predch. roka = 100 / December of the previous year = 100 rovnaké obdobie minulého roka = 100 / the same period of the previous year = 100	13-16
Indexy spotrebiteľských cien - nízko príjmové domácnosti: Consumer price - households with low money incomes predchádzajúce obdobie = 100/ previous period = 100 december 2000 = 100 / December 2000 = 100 december predch. roka = 100 / December of the previous year = 100 rovnaké obdobie minulého roka = 100 / the same period of the previous year = 100	17-18
Vývoj jadrovej a čistej inflácie k základu: Development of core and net inflation with basis: predchádzajúce obdobie = 100 / previous period = 100 rovnaké obdobie minulého roka = 100 / the same period of previous year = 100 december minulého roka = 100 / December of previous year = 100	19-20
Priemerné spotrebiteľské ceny vybraných tovarov a služieb Average consumer prices of selected goods and services	21-22
Vývoj indexov cien pre úpravu sadzieb cestovných náhrad (december 2000=100) Evolution of the price indices for adjustment of travelling compensation rates (December 2000=100)	23
Sezónne očistený index spotrebiteľských cien za potraviny Seasonally adjusted consumer price index for food-stuffs	24

	strana/page
Grafy Graphs	
Indexy spotrebiteľských cien k základu: Consumer price (cost of living) indices with basis: december 2000 = 100 / December 2000 = 100	25-26
Metodické vysvetlivky Methodological notes	27-38

Vývoj spotrebiteľských cien v novembri 2018

Spotrebiteľské ceny v *novembri* v porovnaní s *októbrom* v úhrne klesli o 0,1 %. Znížili sa ceny v doprave o 1,5 %; potravín a nealkoholických nápojov o 0,5 %; alkoholických nápojov a tabaku o 0,2 %; rekreácie a kultúry o 0,1 %. Vzrástli ceny v odboroch pošty a spoje o 0,5 %; rozličné tovary a služby o 0,4 %; odevy a obuv; bývanie, voda, elektrina, plyn a ostatné palivá; nábytok, bytové zariadenie a bežná údržba domácnosti zhodne o 0,2 %; reštaurácie a hotely o 0,1 %. Na úrovni minulého mesiaca zostali ceny v zdravotníctve; za vzdelávanie.

Pokles cien **potravín** o 0,5 % spôsobili nižšie ceny ovocia o 3,8 %; zeleniny (vrátane zemiakov) o 2,8 %; rýb o 0,7 %; chleba a obilnín o 0,6 %. Zvýšili sa ceny olejov a tukov; cukru, džemu, medu, sirupov, čokolády a cukrovínok zhodne o 0,7 %; mäsa o 0,1 %. Nezmenili sa ceny mlieka, syrov a vajec. Zvýšili sa ceny **nealkoholických nápojov** o 0,1 % (vzrástli ceny minerálnych vôd, nealkoholických nápojov a štiav o 1,4 %, klesli ceny kávy, čaju a kakaa o 1,7 %).

Zníženie cien ovocia spôsobili nižšie ceny pomarančov o 22 %, kiwi o 13,4 %, mandarínok o 12,6 %, jablák o 11,7 %, citrónov o 8,5 %. Zvýšili sa ceny stolového hrozna o 21,7 %, banánov o 8,9 %. Na pokles cien zeleniny vplývalo zníženie cien paradajok o 24,2 %, karfiolu o 22,4 %, zeleru o 0,6 %. Vzrástli ceny šalátových uhoriek o 23,5 %, papriky o 12,9 %, zemiakov o 8 %, bielej kapusty o 5,3 %, petržlenu o 4,9 %, cibule o 4,9 %, karotky o 2,6 %, cesnaku o 0,5 %. Rast cien mäsa ovplyvnili vyššie ceny údenín o 1,1 %, hovädzieho mäsa o 0,4 %, bravčového mäsa o 0,2 %. Klesli ceny hydiny o 1,7 %.

Nižšie ceny v odbore **alkoholické nápoje a tabak** ovplyvnilo zníženie cien alkoholických nápojov o 0,5 % (klesli ceny piva o 1,3 %, destilátov o 0,7 %, vzrástli ceny vína o 0,9 %). Zvýšili sa ceny tabaku o 0,1 %.

Zvýšenie cien v odbore **odevy a obuv** spôsobili vyššie ceny obuvi o 0,3 %; odievania o 0,2 %.

Rast cien v odbore **bývanie, voda, elektrina, plyn a ostatné palivá** ovplyvnilo zvýšenie cien pevných palív o 0,7 %; služieb na údržbu a opravu obydlija o 0,5 %; imputovaného nájomného bývajúcich vlastníkov o 0,4 %; odvádzania odpadových vôd o 0,2 %; skutočného nájomného plateného nájomníkmi; materiálov na údržbu a opravu obydlija; dodávky vody; ostatných služieb týkajúcich sa obydlija; tepelnej energie zhodne o 0,1 %. Nezmenili sa ceny zberu smetí; elektriny; plynu.

Vyššie ceny v odbore **nábytok, bytové zariadenie a bežná údržba domácnosti** ovplyvnil rast cien tovarov a služieb na bežnú údržbu domácnosti o 0,8 %; domácich spotrebičov o 0,2 %; nástrojov a náradia pre dom a záhradu o 0,1 %. Znížili sa ceny nábytku, bytového zariadenia, kobercov a iných podlahových krytín; výrobkov zo skla, stolového riadu a potrieb pre domácnosť zhodne o 0,2 %. Nezmenili sa ceny bytových textílií.

V odbore **zdravotníctvo** na októbrovej úrovni zostali ceny zdravotníckych výrobkov, zdravotníckych potrieb a zariadení (nezmenili sa ceny farmaceutických výrobkov, vzrástli ceny ostatných zdravotníckych výrobkov, terapeutických pomôcok a zariadení zhodne o 0,1 %); nemocničných služieb. Zvýšili sa ceny ambulantných služieb o 0,1 % (služieb stredného zdravotníckeho personálu – kúpeľná liečba o 0,4 %, nezmenili sa ceny lekárskeho služieb, služieb zubných lekárov).

Na zníženie cien v **doprave** vplývali nižšie ceny prevádzky prostriedkov osobnej dopravy o 3,8 % (klesli ceny palív a mazadiel pre prostriedky osobnej dopravy o 4,9 %, vzrástli ceny údržby a opráv o 0,9 %, náhradných dielov a príslušenstva o 0,2 %, ostatných služieb spojených s prostriedkami osobnej dopravy o 0,1 %). Vzrástli ceny dopravných služieb o 0,9 % (leteckej osobnej dopravy o 5,2 %, ostatných zakúpených dopravných služieb o 0,2 %, nezmenili sa ceny cestnej osobnej dopravy); nákupu dopravných prostriedkov o 0,1 % (nových motorových vozidiel o 0,2 %).

Zvýšenie cien v odbore **pošty a spoje** ovplyvnili vyššie ceny telefónnych služieb o 0,6 % (mobilných telefónnych služieb o 0,9 %). Klesli ceny mobilných telefónnych zariadení o 0,5 %. Nezmenili sa ceny poštových služieb.

Pokles cien v odbore **rekreácia a kultúra** ovplyvnilo zníženie cien rekreačných služieb a kultúry o 0,4 %; audiovizuálnej a fotografickej techniky o 0,3 %; organizovaných dovolenkových zájazdov o 0,2 %. Vzrástli ceny ostatných potrieb a zariadení na rekreáciu, do záhrady a pre domáce zvieratá o 0,5 %; ostatných významnejších tovarov dlhodobej spotreby na rekreáciu a kultúru – hudobné nástroje o 0,3 %; novín, kníh a kancelárskych potrieb o 0,2 %.

V odbore **vzdelávanie** na úrovni minulého mesiaca zostali ceny predprimárneho, primárne-ho; sekundárneho; terciárneho vzdelávania. Znížili sa ceny vzdelávania nedefinovateľného podľa úrovne o 0,1 % (poplatok za jazykový kurz o 0,2 %).

Rast cien v odbore **reštaurácie a hotely** spôsobilo zvýšenie cien stravovacích služieb o 0,2 % (v reštauráciách, v kaviarňach o 0,2 %, úhrada za stravu v jedálňach pre dôchodcov o 0,1 %, nezmenili sa ceny v závodných jedálňach). Klesli ceny ubytovacích služieb o 0,1 %.

Na zvýšenie cien v odbore **rozličné tovary a služby** vplývali vyššie ceny osobnej starostlivosti o 0,6 %; osobných doplnkov inde neklasifikovaných o 0,2 %. Na úrovni predchádzajúceho mesiaca zostali ceny sociálnej ochrany (zvýšila sa úhrada v zariadení sociálnych služieb, úhrada v dennom stacionári zhodne o 0,1 %); poistenia (zvýšili sa ceny povinného zmluvného poistenia motorového vozidla o 0,1 %); finančných služieb inde neklasifikovaných; ostatných služieb inde neklasifikovaných.

V *novembri* 2018 v porovnaní s *novembrom* 2017 sa spotrebiteľské ceny v úhrne zvýšili o 2,1 %. Vzrástli ceny v odboroch reštaurácie a hotely o 3,8 %; doprava o 3,5 %; rozličné tovary a služby o 2,8 %; bývanie, vodu, elektrinu, plyn a ostatné palivá o 2,6 %; nábytok, bytové zariadenie a bežná údržba domácnosti o 2 %; zdravotníctvo o 1,8 %; alkoholické nápoje a tabak; odevy a obuv zhodne o 1,6 %; pošty a spoje o 1,1 %; potraviny a nealkoholické nápoje; vzdelávanie zhodne o 1 %; rekreácia a kultúra o 0,6 %.

V priemere za *jedenásť mesiacov* 2018 v porovnaní s rovnakým obdobím roku 2017 sa spotrebiteľské ceny v úhrne zvýšili o 2,6 %.

Index spotrebiteľských cien v *novembri* oproti *októbru* klesol v domácnostiach **zamestnan-cov**, v domácnostiach **dôchodcov** a v nízkopříjmových domácnostiach zhodne o 0,1 %.

Index spotrebiteľských cien sa v *novembri* 2018 medziročne zvýšil za domácnosti **zamestnancov** a za domácnosti **dôchodcov** zhodne o 2,1 %, za **nízkopříjmové domácnosti** o 2 %.

V priemere za *jedenásť mesiacov* 2018 v porovnaní s rovnakým obdobím roku 2017 sa index spotrebiteľských cien zvýšil za domácnosti zamestnancov, za domácnosti dôchodcov zhodne o 2,6 %, za nízkopříjmové domácnosti o 2,5 %.

V porovnaní s októbrom 2018 ovplyvnila jadrová inflácia vývoj úhrnnej inflácie -0,10 % bodmi a regulované ceny 0,01 % bodmi. Nepriame dane vývoj úhrnnej inflácie v novembri 2018 neovplyvnili.

Development of consumer prices in November 2018

In *November* compared with *October*, consumer prices decreased by 0,1 % in total. Prices dropped in the divisions of transport by 1,5 %; food and non-alcoholic beverages by 0,5 %; alcoholic beverages and tobacco by 0,2 %; recreation and culture by 0,1 %. Prices increased in the division of communications by 0,5 %; miscellaneous goods and services by 0,4 %; clothing and footwear; housing, water, electricity, gas and other fuels; furniture and furnishings, household equipment and routine household maintenance equally by 0,2 %; restaurants and hotels by 0,1 %. Prices of health; education were at the level of the last month.

Price decrease of **food** by 0,5 % was affected by lower prices of fruit by 3,8 %; vegetables (including potatoes) by 2,8 %; fish by 0,7 %; bread and cereals by 0,6 %. Prices of oils and fats; sugar, jam, honey, syrups, chocolates and confectionary increased equally by 0,7 %; meat by 0,1 %. Prices of milk, cheese and eggs did not change. Prices of **non-alcoholic beverages** increased by 0,1 % (prices of mineral water, soft drinks, fruit and vegetable juices increased by 1,4 %, prices of coffee, tea and cocoa decreased by 1,7 %).

Lower prices of fruit were affected by decrease in prices of oranges by 22 %, kiwi by 13,4 %, tangerines by 12,6 %, apples by 11,7 %, lemons by 8,5 %. Prices of table grapes rose by 21,7 %, bananas by 8,9 %. Lower prices of vegetables were affected by price decrease of tomatoes by 24,2 %, cauliflower by 22,4 %, celery by 0,6 %. Prices of salad cucumbers increased by 23,5 %, pepper by 12,9 %, potatoes by 8 %, white cabbage by 5,3 %, parsley by 4,9 %, onion by 4,9 %, carrot by 2,6 %, garlic by 0,5 %. Price increase of meat was affected by higher prices of sausages by 1,1 %, beef meat by 0,4 %, pork meat by 0,2 %. Prices of poultry dropped by 1,7 %.

Lower prices in the division of **alcoholic beverages and tobacco** were affected by decrease in prices of alcoholic beverages by 0,5 % (prices of beer dropped by 1,3 %, spirits by 0,7 %, prices of wine rose by 0,9 %). Prices of tobacco increased by 0,1 %).

Price increase in the division of **clothing and footwear** was affected by higher prices of footwear by 0,3 %; clothing by 0,2 %.

Price increase in the division of **housing, water, electricity, gas and other fuels** was affected by higher prices of solid fuels by 0,7 %; services related to the maintenance and repair of the dwelling by 0,5 %; imputed rentals of owner-occupiers by 0,4 %; sewage collection by 0,2 %; actual rentals paid by tenants; materials for the maintenance and repair of the dwelling; water supply; other services related to the dwelling; heat energy equally by 0,1 %. Prices of refuse collection; electricity; gas did not change.

Price increase in the division of **furnishings, household equipment and routine household maintenance** was affected by higher prices of goods and services for routine household maintenance by 0,8 %; household appliances by 0,2 %; tools and equipment for house and garden by 0,1 %. Prices of furniture and furnishings, carpets and other floor coverings; glassware, tableware and household utensils decreased equally by 0,2 %. Prices of household textiles did not change.

In the division of **health**, prices of medical products, appliances and equipment (prices of pharmaceutical products did not change; prices of other medical products, therapeutic appliances and equipment increased equally by 0,1 %); hospital service were at the level of October. Prices of outpatient services increased by 0,1 % (paramedical services – thermal-baths by 0,4 %, prices of medical services, dental services did not change).

Lower prices in **transport** were due to price decrease of operation of personal transport equipment by 3,8 % (prices of fuels and lubricants for personal transport equipment decreased by 4,9 %, prices of maintenance and repair increased by 0,9 %, spare parts and accessories by 0,2 %, other services related to personal transport equipment by 0,1 %). Prices of transport services rose by 0,9 % (passenger transport by air by 5,2 %, other purchase transport services by 0,2 %; prices of passenger transport by road did not change); purchase of transport vehicles by 0,1 % (new motor vehicles by 0,2 %).

Price increase in the division of **communication** was affected by higher prices of telephone services by 0,6 % (mobile phone services by 0,9 %). Prices of mobile phone equipment dropped by 0,5 %. Prices of postal services did not change.

Price decrease in the division of **recreation and culture** was due to lower prices of recreational and cultural services by 0,4 %; audio-visual and photographic equipment by 0,3 %; package holidays by 0,2 %. Prices of other recreational items and equipment for gardens and pets rose by 0,5 %; other major durables for recreation and culture – musical instruments by 0,3 %; newspapers, books and stationery by 0,2 %.

In the division of **education**, prices of pre-primary, primary; secondary; tertiary education were at the level of the last month. Prices of education not definable by the level decreased by 0,1 % (language course fee by 0,2 %).

Increasing prices in the division of **restaurants and hotels** were affected by higher prices of catering services by 0,2 % (in restaurants, cafes by 0,2 %, payment for meals in canteens of pensioners by 0,1 %; prices in canteens did not change). Prices of accommodation services decreased by 0,1 %.

Increasing prices in the division of **miscellaneous goods and services** were affected by higher prices of personal care by 0,6 %; personal effects n.e.c. by 0,2 %. Prices of social protection (payment in social service equipment, payment of nursing services increased equally by 0,1 %); insurance (prices of compulsory motor vehicle liability insurance rose by 0,1 %); financial services n.e.c.; other services n.e.c. were at the level of the previous month.

In *November 2018* compared with *November 2017*, consumer prices increased by 2,1 % in total. Prices increased in the divisions of restaurants and hotels by 3,8 %; transport by 3,5 %; miscellaneous goods and services by 2,8 %; housing, water, electricity, gas and other fuels by 2,6 %; furniture and furnishings, household equipment and routine household maintenance by 2 %; health by 1,8 %; alcoholic beverages and tobacco; clothing and footwear equally by 1,6 %; communications by 1,1 %; food and non-alcoholic beverages; education equally by 1 %; recreation and culture by 0,6 %.

On *average, over the first eleven months* of 2018 compared with the same period of 2017, consumer prices increased by 2,6 % in total.

In *November* compared with *October*, index of consumer prices increased in households of **employees**, in households of **pensioners** and in low-income households equally by 0,1 %.

In *November 2018*, index of consumer prices increased, year-on-year, in households of **employees** and in households of **pensioners** equally by 2,1 %, in **low-income households** by 2 %.

On *average, over the first eleven months* of 2018 compared with the same period of 2017, index of consumer prices increased in households of employees, in household of pensioners equally by 2,6 %, in low-income households by 2,5 %.

In comparison with October 2018 the core inflation influenced the total inflation -0,10 % points and regulated prices 0,01 % point. Indirect taxes did not influence the total inflation *in November 2018*.

**INDEXY SPOTREBITEĽSKÝCH CIEN
V SLOVENSKEJ REPUBLIKE
TABUĽKY A GRAFY**

***CONSUMER PRICE INDICES
IN THE SLOVAK REPUBLIC
TABLES AND GRAPHS***

Indexy spotrebiteľských cien (životných nákladov) podľa odborov

v %

Odbor		rok 2017/ year 2017												
		1.	2.	3.	4.	5.	6.	7.	8.	9.	10.	11.	12.	1)
Uhrn	a	100,3	100,3	99,9	100,1	100,2	100,0	100,1	100,0	100,2	100,3	100,3	100,0	100,1
	b	163,4	164,2	164,0	164,2	164,6	164,6	164,7	164,7	165,0	165,5	166,0	166,0	164,8
	c	100,3	100,8	100,6	100,8	101,0	101,0	101,1	101,1	101,2	101,6	101,9	101,9	101,1
	d	98,4	98,9	98,8	98,9	99,1	99,1	99,2	99,2	99,4	99,7	100,0	100,0	99,2
	e	100,7	101,1	101,0	100,8	101,1	101,0	101,4	101,5	101,6	101,7	101,9	101,9	101,3
Potraviny a nealkoholické nápoje	a	101,9	101,1	99,4	100,2	101,1	100,3	100,1	99,6	100,5	101,1	100,8	100,1	100,5
	b	139,9	141,7	140,8	141,1	142,6	143,0	143,1	142,6	143,2	144,8	146,0	146,1	142,9
	c	101,9	103,2	102,6	102,8	103,9	104,2	104,3	103,9	104,4	105,5	106,4	106,4	104,1
	d	95,7	97,0	96,4	96,6	97,6	97,9	98,0	97,6	98,1	99,1	99,9	100,0	97,8
	e	101,4	102,4	101,9	101,9	103,5	103,5	104,2	104,4	105,3	106,2	106,5	106,4	104,0
Alkoholické nápoje a tabak	a	101,3	100,9	100,9	99,7	100,0	99,8	100,2	99,9	100,1	100,5	99,9	99,8	100,2
	b	201,0	201,8	203,5	202,9	202,8	202,4	202,7	202,5	202,6	203,6	203,4	203,0	202,7
	c	101,3	101,7	102,5	102,2	102,2	102,0	102,1	102,0	102,1	102,6	102,5	102,3	102,1
	d	99,0	99,4	100,3	100,0	99,9	99,7	99,9	99,8	99,8	100,3	100,2	100,0	99,9
	e	102,0	102,0	103,2	101,4	101,6	101,9	102,1	102,0	101,9	102,4	102,2	102,3	102,1
Odevy a obuv	a	97,6	102,4	100,3	101,5	101,9	99,7	99,1	99,3	100,1	101,6	100,3	100,0	100,3
	b	111,9	111,1	111,4	113,0	115,2	114,8	113,8	113,0	113,1	114,9	115,2	115,2	113,6
	c	97,6	96,9	97,1	98,5	100,4	100,1	99,2	98,5	98,6	100,2	100,5	100,5	99,0
	d	97,1	96,4	96,7	98,1	99,9	99,6	98,7	98,1	98,1	99,7	100,0	100,0	98,5
	e	99,3	99,7	99,9	99,5	100,9	99,6	100,0	100,4	100,4	100,4	100,6	100,5	100,1
Bývanie, voda, elektrina, plyn a ostatné palivá	a	98,6	100,1	100,0	100,0	100,0	100,0	100,1	100,0	100,1	100,1	100,1	100,1	99,9
	b	234,1	234,4	234,5	234,5	234,6	234,5	234,7	234,6	234,8	235,0	235,2	235,5	234,7
	c	98,6	98,7	98,7	98,8	98,8	98,7	98,8	98,8	98,9	99,0	99,1	99,2	98,8
	d	99,4	99,5	99,6	99,6	99,6	99,6	99,7	99,6	99,7	99,8	99,9	100,0	99,7
	e	97,9	98,0	98,2	98,2	98,3	98,3	98,9	98,9	98,8	99,0	99,0	99,2	98,6
Nábytok, bytové zariadenie a bežná údržba domác- nosti	a	100,3	99,8	99,8	100,3	99,8	100,2	99,5	100,2	99,9	99,9	100,0	100,2	100,0
	b	90,3	90,3	90,2	90,4	90,3	90,4	90,0	90,2	90,1	90,0	90,0	90,2	90,2
	c	100,3	100,3	100,1	100,4	100,2	100,4	99,9	100,1	100,0	99,9	99,9	100,2	100,2
	d	100,1	100,1	100,0	100,2	100,1	100,2	99,8	100,0	99,8	99,8	99,8	100,0	100,0
	e	99,8	99,4	99,6	99,5	99,4	100,0	99,7	99,9	99,6	99,4	99,5	100,2	99,7
Zdravotníctvo	a	102,4	98,4	98,4	99,8	100,2	100,0	100,3	100,1	100,0	100,4	99,9	100,0	100,0
	b	220,7	222,1	218,4	217,9	218,3	218,4	218,9	219,1	219,1	219,9	219,8	219,8	219,4
	c	102,4	103,0	101,3	101,1	101,2	101,3	101,5	101,6	101,6	102,0	101,9	101,9	101,7
	d	100,4	101,0	99,4	99,2	99,3	99,4	99,6	99,7	99,7	100,1	100,0	100,0	99,8
	e	104,6	104,8	103,0	102,4	102,5	102,4	102,7	102,7	102,7	102,4	102,2	101,9	102,9
Doprava	a	101,5	99,9	99,6	100,1	99,4	99,3	99,6	100,6	100,4	99,7	100,9	99,4	100,0
	b	123,3	125,5	125,0	125,1	124,3	123,5	123,0	123,8	124,3	123,9	124,9	124,1	124,2
	c	101,5	103,3	102,9	103,0	102,4	101,7	101,3	102,0	102,4	102,0	102,9	102,2	102,3
	d	99,3	101,1	100,7	100,7	100,1	99,5	99,1	99,7	100,1	99,8	100,6	100,0	100,1
	e	104,9	107,2	106,2	105,2	103,9	102,2	103,0	103,5	103,2	102,6	103,9	102,2	104,0
Pošty a spoje	a	100,0	100,0	100,0	100,0	100,0	100,0	100,0	100,0	100,0	100,0	100,0	100,0	100,0
	b	139,0	139,0	139,0	139,0	139,0	139,0	139,0	139,0	139,0	139,0	139,0	139,0	139,0
	c	100,0	100,0	100,0	100,0	100,0	100,0	100,0	100,0	100,0	100,0	100,0	100,0	100,0
	d	100,0	100,0	100,0	100,0	100,0	100,0	100,0	100,0	100,0	100,0	100,0	100,0	100,0
	e	100,6	100,4	100,4	100,4	100,4	100,4	100,4	100,4	100,4	100,0	100,0	100,0	100,3
Rekreácia a kultúra	a	100,5	100,1	100,2	99,9	99,9	99,4	101,0	100,1	100,0	100,4	100,0	100,1	100,1
	b	121,7	121,9	122,1	122,0	121,9	121,2	122,4	122,5	122,5	122,9	123,0	123,1	122,3
	c	100,5	100,7	100,9	100,8	100,7	100,1	101,1	101,2	101,2	101,5	101,6	101,7	101,0
	d	98,8	99,0	99,2	99,1	99,0	98,4	99,4	99,5	99,5	99,8	99,9	100,0	99,3
	e	101,3	101,3	101,3	101,1	101,1	100,4	101,6	101,8	101,8	102,1	101,9	101,7	101,4
Vzdelávanie	a	100,1	100,1	100,0	100,0	100,0	99,9	100,0	100,0	100,8	100,1	100,0	100,0	100,1
	b	315,5	315,9	316,0	316,0	316,1	315,8	315,8	315,8	318,4	318,7	318,7	318,8	316,8
	c	100,1	100,2	100,2	100,2	100,2	100,2	100,2	100,2	101,0	101,1	101,1	101,1	100,5
	d	99,0	99,1	99,1	99,1	99,2	99,1	99,1	99,1	99,9	100,0	100,0	100,0	99,4
	e	101,9	101,9	101,9	101,8	101,8	101,4	101,4	101,4	101,2	101,1	101,1	101,1	101,5
Reštaurácie a hotely	a	100,5	100,2	100,1	100,1	100,1	100,4	100,2	100,2	100,3	100,2	100,2	100,1	100,2
	b	184,8	185,2	185,3	185,4	185,6	186,3	186,6	186,9	187,5	187,8	188,1	188,3	186,5
	c	100,5	100,7	100,8	100,8	101,0	101,3	101,5	101,7	102,0	102,2	102,3	102,4	101,4
	d	98,1	98,3	98,4	98,5	98,6	98,9	99,1	99,3	99,6	99,8	99,9	100,0	99,0
	e	102,0	102,1	102,0	101,9	101,9	102,2	102,3	102,1	102,6	102,5	102,4	102,4	102,2
Rozličné tovary a služby	a	100,4	100,0	100,0	100,4	100,1	100,5	100,1	100,3	99,9	99,8	100,4	100,0	100,2
	b	177,3	178,1	178,1	178,8	179,0	179,9	180,2	180,7	180,5	180,2	180,9	181,0	179,6
	c	100,4	100,9	100,9	101,3	101,4	101,9	102,0	102,3	102,2	102,0	102,5	102,5	101,7
	d	98,0	98,4	98,4	98,8	98,9	99,4	99,5	99,8	99,7	99,5	100,0	100,0	99,2
	e	101,1	101,2	101,1	101,6	101,6	102,4	102,2	102,6	102,3	101,6	102,2	102,5	101,9

a = predchádzajúce obdobie = 100

b = december 2000 = 100

c = december 2016 = 100

d = december 2017 = 100

e = rovnaké obdobie minulého roka

a = 1) priemerné mesačné tempo rastu

b = 1) priemer od začiatku roka

c = 1) priemer od začiatku roka

d = 1) priemer od začiatku roka

e = 1) priemer od začiatku roka

Consumer indices by divisions

Per cent

rok 2018/ year 2018													Division	
1.	2.	3.	4.	5.	6.	7.	8.	9.	10.	11.	12.	1)		
100,8	100,2	100,2	100,6	100,0	100,1	99,9	100,2	100,1	100,1	99,9		100,2	a	Total
167,4	167,7	168,0	169,0	169,0	169,2	169,0	169,4	169,5	169,6	169,5		168,8	b	
102,7	102,9	103,1	103,7	103,7	103,8	103,7	103,9	104,0	104,1	104,0		103,6	c	
100,8	101,0	101,2	101,8	101,8	101,9	101,8	102,0	102,1	102,2	102,1		101,7	d	
102,4	102,1	102,4	102,9	102,6	102,8	102,6	102,8	102,7	102,5	102,1		102,6	e	
102,2	99,3	100,4	100,3	99,8	100,5	98,9	99,6	100,6	99,7	99,5		100,1	a	Food and non-alcoholic beverages
149,3	148,2	148,8	149,3	149,0	149,8	148,2	147,6	148,6	148,2	147,4		148,6	b	
108,8	108,0	108,4	108,8	108,6	109,2	108,0	107,6	108,3	108,0	107,4		108,3	c	
102,2	101,5	101,9	102,2	102,0	102,6	101,5	101,1	101,7	101,4	100,9		101,7	d	
106,8	104,6	105,7	105,8	104,5	104,8	103,6	103,6	103,7	102,3	101,0		104,2	e	
100,8	100,1	99,7	101,0	100,1	100,3	99,6	100,2	100,0	100,2	99,8		100,2	a	Alcoholic beverages and tobacco
204,6	204,8	204,2	206,1	206,2	206,8	206,1	206,6	206,6	207,0	206,6		206,0	b	
103,1	103,2	102,9	103,8	103,9	104,2	103,8	104,1	104,1	104,3	104,1		103,8	c	
100,8	100,9	100,6	101,5	101,6	101,9	101,5	101,8	101,8	102,0	101,8		101,5	d	
101,8	101,5	100,3	101,6	101,7	102,2	101,6	102,0	101,9	101,7	101,6		101,6	e	
97,7	99,2	102,3	101,6	100,4	100,1	99,0	98,9	101,7	100,8	100,2		100,2	a	Clothing and footwear
112,6	111,7	114,2	116,0	116,4	116,5	115,3	114,0	115,9	116,8	117,1		115,2	b	
98,2	97,4	99,6	101,2	101,5	101,6	100,6	99,4	101,1	101,8	102,1		100,4	c	
97,7	96,9	99,1	100,7	101,0	101,1	100,1	98,9	100,6	101,4	101,6		99,9	d	
100,6	100,5	102,5	102,7	101,1	101,5	101,4	100,9	102,5	101,7	101,6		101,6	e	
100,7	100,2	100,2	100,2	100,0	100,1	100,2	100,1	100,3	100,1	100,2		100,2	a	Housing, water, electricity, gas and other fuels
237,3	237,8	238,2	238,6	238,7	239,0	239,4	239,8	240,4	240,7	241,2		239,2	b	
99,9	100,1	100,3	100,5	100,5	100,7	100,8	101,0	101,2	101,4	101,6		100,7	c	
100,7	101,0	101,1	101,3	101,4	101,5	101,7	101,8	102,1	102,2	102,4		101,6	d	
101,3	101,5	101,6	101,7	101,8	101,9	102,0	102,2	102,4	102,4	102,6		101,9	e	
100,2	100,4	99,5	100,5	100,3	100,2	100,0	100,1	99,6	100,6	100,2		100,2	a	Furnishings, household equipment and routine household maintenance
90,4	90,7	90,3	90,8	91,1	91,3	91,3	91,4	91,1	91,6	91,8		91,1	b	
100,4	100,7	100,3	100,8	101,1	101,3	101,4	101,5	101,1	101,7	101,9		101,1	c	
100,2	100,6	100,1	100,7	101,0	101,2	101,2	101,3	100,9	101,5	101,8		100,9	d	
100,1	100,4	100,2	100,4	100,9	100,9	101,5	101,3	101,1	101,8	102,0		101,0	e	
100,5	100,3	100,3	100,2	100,1	100,2	100,2	100,0	99,8	100,2	100,0		100,2	a	Health
220,9	221,5	222,2	222,6	222,8	223,2	223,6	223,6	223,2	223,8	223,8		222,8	b	
102,5	102,7	103,0	103,2	103,3	103,5	103,7	103,7	103,5	103,8	103,8		103,3	c	
100,5	100,8	101,1	101,3	101,4	101,6	101,7	101,7	101,6	101,8	101,9		101,4	d	
100,1	99,8	101,7	102,1	102,0	102,2	102,1	102,1	101,9	101,8	101,8		101,6	e	
102,1	101,4	99,4	103,1	99,5	100,3	99,9	102,0	98,5	99,6	98,5		100,4	a	Transport
126,7	128,5	127,7	131,7	131,1	131,5	131,3	133,9	131,9	131,4	129,3		130,5	b	
104,3	105,8	105,2	108,4	108,0	108,3	108,1	110,3	108,6	108,2	106,5		107,4	c	
102,1	103,5	102,9	106,1	105,6	105,9	105,8	107,9	106,3	105,8	104,2		105,1	d	
102,8	102,4	102,2	105,3	105,5	106,5	106,7	108,2	106,1	106,0	103,5		105,0	e	
100,0	100,0	100,0	100,0	100,0	97,9	100,0	102,7	100,0	100,0	100,5		100,1	a	Communication
139,0	139,0	139,0	139,0	139,0	136,1	136,1	139,8	139,9	139,9	140,5		138,9	b	
100,0	100,0	100,0	100,0	100,0	97,9	97,9	100,6	100,6	100,6	101,1		99,9	c	
100,0	100,0	100,0	100,0	100,0	98,0	97,9	100,6	100,6	100,6	101,1		99,9	d	
100,0	100,0	100,0	100,0	100,0	98,0	98,0	100,6	100,6	100,6	101,1		99,9	e	
100,3	100,2	100,2	99,8	100,0	100,1	101,0	99,8	99,1	100,1	99,9		100,0	a	Recreation and culture
123,5	123,8	124,0	123,8	123,7	123,9	125,1	124,9	123,7	123,8	123,7		124,0	b	
102,0	102,2	102,4	102,2	102,2	102,3	103,3	103,1	102,2	102,3	102,2		102,4	c	
100,3	100,5	100,7	100,5	100,5	100,6	101,6	101,4	100,4	100,5	100,5		100,7	d	
101,5	101,6	101,5	101,4	101,5	102,3	102,2	101,9	101,0	100,7	100,6		101,5	e	
100,1	100,0	100,0	100,0	100,0	99,8	100,0	100,0	100,6	100,4	100,0		100,1	a	Education
319,1	319,1	319,2	319,2	319,3	318,6	318,6	318,6	320,6	321,9	321,9		319,6	b	
101,2	101,2	101,2	101,2	101,3	101,1	101,1	101,1	101,7	102,1	102,1		101,4	c	
100,1	100,1	100,1	100,1	100,2	100,0	100,0	100,0	100,6	101,0	101,0		100,3	d	
101,1	101,0	101,0	101,0	101,0	100,9	100,9	100,9	100,7	101,0	101,0		101,0	e	
100,8	100,2	100,4	100,4	100,2	100,1	100,4	100,2	100,6	100,2	100,1		100,3	a	Restaurants and hotels
189,7	190,2	191,0	191,7	192,0	192,3	193,1	193,5	194,7	195,1	195,3		192,6	b	
103,2	103,5	103,9	104,3	104,5	104,6	105,0	105,3	105,9	106,1	106,3		104,8	c	
100,8	101,0	101,5	101,8	102,0	102,1	102,6	102,8	103,4	103,6	103,8		102,3	d	
102,7	102,7	103,1	103,4	103,5	103,2	103,5	103,5	103,8	103,9	103,8		103,4	e	
100,1	100,8	100,4	100,4	100,2	100,0	99,6	100,4	100,0	100,4	100,4		100,2	a	Miscellaneous goods and services
181,1	182,6	183,4	184,2	184,5	184,5	183,8	184,5	184,5	185,2	185,9		184,0	b	
102,6	103,4	103,8	104,3	104,5	104,5	104,1	104,5	104,5	104,9	105,3		104,2	c	
100,1	100,9	101,3	101,7	101,9	101,9	101,6	101,9	101,9	102,3	102,7		101,7	d	
102,1	102,5	102,9	103,0	103,0	102,6	102,0	102,1	102,2	102,8	102,8		102,6	e	

a = Previous period = 100
 b = December 2000 = 100
 c = december 2016 = 100
 d = december 2017 = 100
 e = The same period of previous year = 100

a = 1) Average monthly rate of growth
 b = 1) Average since the beginning of year
 c = 1) Average since the beginning of year
 d = 1) Average since the beginning of year
 e = 1) Average since the beginning of year

**Vývoj indexov spotrebiteľských cien (životných nákladov)
Domácnosti spolu**

v %

Odbor, skupina	Predchádzajúce obdobie = 100 Previous period = 100				December 2000 = 100			
	mesiac/month			2)	mesiac/month			1)
	9.2018	10.2018	11.2018		9.2018	10.2018	11.2018	
Uhrn	100,1	100,1	99,9	100,2	169,5	169,6	169,5	168,8
Potraviny a nealkoholické nápoje	100,6	99,7	99,5	100,1	148,6	148,2	147,4	148,6
potraviny	100,5	99,7	99,5	100,1	150,5	150,0	149,2	150,6
nealkoholické nápoje	101,4	100,1	100,1	100,1	129,6	129,7	129,8	129,0
Alkoholické nápoje a tabak	100,0	100,2	99,8	100,2	206,6	207,0	206,6	206,0
alkoholické nápoje	100,0	100,4	99,5	100,1	139,0	139,6	138,9	138,9
tabak	100,0	100,0	100,1	100,2	331,1	331,3	331,6	329,4
Odevy a obuv	101,7	100,8	100,2	100,2	115,9	116,8	117,1	115,2
odevy	101,6	100,8	100,2	100,2	111,4	112,2	112,4	110,6
obuv	101,8	100,8	100,3	100,1	127,6	128,5	128,9	126,7
Bývanie, voda, elektrina, plyn a ostatné palivá	100,3	100,1	100,2	100,2	240,4	240,7	241,2	239,2
skutočné nájomné za bývanie	100,0	100,0	100,1	100,0	252,5	252,5	252,7	252,4
imputované nájomné za bývanie	100,2	100,2	100,4	100,2	263,2	263,7	264,8	261,4
údržba a oprava obydliá	100,5	100,0	100,3	100,4	132,2	132,3	132,7	130,8
dodávka vody a rôzne služby týkajúce sa obydliá	100,1	100,1	100,1	100,2	338,3	338,7	339,0	337,0
elektrina, plyn a ostatné palivá	100,3	100,1	100,1	100,2	229,9	230,2	230,4	229,4
Nábytok, bytové zariadenie a bežná údržba domácnosti	99,6	100,6	100,2	100,2	91,1	91,6	91,8	91,1
nábytok a bytové zariadenie, koberce a iné podlah. krytiny	100,0	100,4	99,8	100,1	81,2	81,6	81,5	80,8
bytové textilie	99,9	99,9	100,0	100,1	122,6	122,6	122,6	122,3
domáce spotrebiče	100,4	100,2	100,2	100,2	85,3	85,5	85,6	84,6
výrobky zo skla, stolný riad a potreby pre domácnosť	99,7	100,2	99,8	100,1	123,0	123,2	122,9	123,2
nástroje a náradie pre dom a záhradu	100,6	100,8	100,1	100,0	86,9	87,7	87,8	87,5
tovary a služby pre bežnú údržbu domácnosti	98,5	101,2	100,8	100,2	90,7	91,7	92,5	91,6
Zdravotníctvo	99,8	100,2	100,0	100,2	223,2	223,8	223,8	222,8
zdrav. výrobky, zdrav. potreby a zariadenia	99,8	100,2	100,0	100,2	211,0	211,4	211,4	210,6
ambulantné služby	100,0	100,5	100,1	100,2	270,6	272,0	272,2	270,0
nemocničné služby	100,0	100,0	100,0	100,1	147,5	147,5	147,5	147,3
Doprava	98,5	99,6	98,5	100,4	131,9	131,4	129,3	130,5
nákup dopravných prostriedkov	98,8	98,9	100,1	100,2	48,6	48,1	48,1	49,1
prevádzkovanie prostriedkov osobnej dopravy	100,9	100,5	96,2	100,4	132,0	132,7	127,6	128,2
dopravné služby	95,0	98,7	100,9	100,6	281,5	277,9	280,4	282,1
Pošty a spoje	100,0	100,0	100,5	100,1	139,9	139,9	140,5	138,9
poštové služby	100,4	100,0	100,0	100,1	248,2	248,2	248,2	247,4
telefónne a faxové zariadenia	99,5	100,3	99,5	99,7	5,2	5,2	5,2	5,3
telefónne a faxové služby	100,0	100,0	100,6	100,1	142,6	142,6	143,4	141,5
Rekreácia a kultúra	99,1	100,1	99,9	100,0	123,7	123,8	123,7	124,0
audiovizuálna a fotograf. technika, zariad. na sprac. inform.	99,9	99,8	99,7	99,7	32,2	32,1	32,0	32,5
ostatné význ. tovary dlhodobej spotr. na rekr. a kultúru	100,1	100,0	100,3	100,1	89,7	89,7	89,9	89,6
ostat. potr. a zariad. pre rekr., do záhrady a pre dom. zvieratá	101,0	99,7	100,5	100,1	133,2	132,8	133,5	132,3
rekreačné služby a kultúra	100,0	100,6	99,6	100,1	199,3	200,5	199,6	198,9
noviny, knihy a kancelárske potreby	99,6	100,5	100,2	100,2	180,3	181,3	181,6	180,8
organizované dovolenkové zájazdy	93,7	99,4	99,8	100,0	148,2	147,3	147,0	149,6
Vzdelávanie	100,6	100,4	100,0	100,1	320,6	321,9	321,9	319,6
predprimárne a primárne vzdelávanie	102,1	100,0	100,0	100,2	571,3	571,3	571,3	562,6
sekundárne vzdelávanie	100,4	100,0	100,0	100,0
terciárne vzdelávanie	100,0	100,8	100,0	100,0	190,9	192,4	192,4	191,6
vzdelávanie nedefinovateľné podľa úrovne	100,9	100,5	99,9	100,2	335,5	337,0	336,7	333,2
Reštaurácie a hotely	100,6	100,2	100,1	100,3	194,7	195,1	195,3	192,6
stravovacie služby	100,6	100,2	100,2	100,4	188,6	189,0	189,3	186,6
ubytovacie služby	100,8	100,5	99,9	100,2	340,2	341,8	341,3	337,7
Rozličné tovary a služby	100,0	100,4	100,4	100,2	184,5	185,2	185,9	184,0
osobná starostlivosť	99,9	100,4	100,6	100,3	154,1	154,7	155,6	153,6
osobné doplnky inde neklasifikované	100,3	100,3	100,2	100,2	159,9	160,4	160,6	159,3
sociálna ochrana	100,3	100,1	100,0	100,2	220,3	220,5	220,6	219,2
poistenie	100,0	100,0	100,0	100,1	230,7	230,7	230,8	229,8
finančné služby inde neklasifikované	100,0	100,6	100,0	100,1	242,4	243,8	243,8	242,6
ostatné služby inde neklasifikované	100,0	100,1	100,0	100,1	175,3	175,4	175,5	174,9

1) Priemer od začiatku roka

2) Priemerné mesačné tempo rastu

**Consumer price indices
All households**

Per cent

December 2017 = 100				Rovnaké obdobie minulého roka = 100 The same period of previous year = 100				Division, group
mesiac/month			1)	mesiac/month			1)	
9.2018	10.2018	11.2018		9.2018	10.2018	11.2018		
102,1	102,2	102,1	101,7	102,7	102,5	102,1	102,6	
101,7	101,4	100,9	101,7	103,7	102,3	101,0	104,2	Food and non-alcoholic beverages
101,8	101,4	100,9	101,8	104,1	102,6	101,1	104,5	food
101,2	101,3	101,4	100,8	100,3	99,9	99,7	100,7	non-alcoholic beverages
101,8	102,0	101,8	101,5	101,9	101,7	101,6	101,6	Alcoholic beverages and tobacco
101,4	101,7	101,2	101,3	101,4	100,9	100,5	100,8	alcoholic beverages
102,2	102,2	102,3	101,6	102,5	102,5	102,6	102,4	tobacco
100,6	101,4	101,6	99,9	102,5	101,7	101,6	101,6	Clothing and footwear
100,7	101,5	101,7	100,0	102,2	101,8	101,8	101,2	clothing
100,4	101,1	101,4	99,7	103,2	101,4	101,2	102,2	footwear
102,1	102,2	102,4	101,6	102,4	102,4	102,6	101,9	Housing, water, electricity, gas and other fuels
100,2	100,2	100,3	100,2	100,2	100,2	100,3	100,3	actual rentals for housing
102,0	102,2	102,6	101,3	102,6	102,7	103,0	102,0	imputed rentals for housing
103,8	103,8	104,2	102,7	104,2	104,1	104,3	103,3	maintenance and repair of the dwelling
101,8	101,9	102,0	101,4	102,2	102,2	102,1	101,7	water supply and miscellaneous serv. rel. to the dwelling
101,8	101,9	102,0	101,6	101,9	101,9	102,0	101,7	electricity, gas and other fuels
100,9	101,5	101,8	100,9	101,1	101,8	102,0	101,0	Furnishings, household equipment and routine household maintenance
101,2	101,6	101,5	100,6	101,3	102,2	102,0	100,4	furniture and furnishings, carpets and other floor coverings
100,9	100,8	100,9	100,6	101,0	100,5	100,6	100,7	household textiles
102,2	102,4	102,6	101,4	102,4	102,4	102,7	101,7	household appliances
100,6	100,8	100,6	100,8	100,2	101,0	100,1	99,8	glasware, tableware and household utensils
99,3	100,1	100,2	99,8	99,2	100,0	100,4	98,9	tools and equipment for house and garden
100,2	101,4	102,2	101,3	100,7	101,7	102,6	101,7	goods and services for routine household maintenance
101,6	101,8	101,9	101,4	101,9	101,8	101,8	101,6	Health
101,5	101,7	101,7	101,4	101,6	101,4	101,5	101,1	medical products, appliances and equipment
101,8	102,3	102,4	101,6	103,1	103,2	103,3	103,7	out-patient services
101,6	101,6	101,6	101,4	101,6	101,6	101,6	102,1	hospital services
106,3	105,8	104,2	105,1	106,1	106,0	103,5	105,0	Transport
102,7	101,6	101,7	103,8	100,3	100,4	100,3	100,5	purchase of vehicles
107,9	108,4	104,3	104,8	109,8	110,2	104,1	106,7	operation of personal transport equipment
106,1	104,7	105,7	106,3	104,9	103,9	104,8	105,7	transport services
100,6	100,6	101,1	99,9	100,6	100,6	101,1	99,9	Communication
100,9	100,9	100,9	100,6	100,9	100,9	100,9	100,6	postal services
96,7	97,0	96,5	97,9	97,0	97,2	96,5	98,6	telephone and telefax equipment
100,6	100,6	101,2	99,9	100,6	100,6	101,2	99,9	telephone and telefax services
100,4	100,5	100,5	100,7	101,0	100,7	100,6	101,5	Recreation and culture
97,5	97,3	97,0	98,5	97,7	97,3	97,0	98,8	audio-visual, photo. and information processing equipment
100,6	100,6	100,8	100,5	101,4	100,8	101,1	100,7	other major durables for recreation and culture
101,3	101,0	101,5	100,6	101,8	101,1	101,6	101,6	other recreational items and equipment, gardens and pets
100,7	101,4	100,9	100,6	101,5	101,7	101,5	101,7	recreational and cultural services
101,9	102,5	102,7	102,2	102,6	102,6	102,6	102,8	newspapers, books and stationery
100,5	99,9	99,6	101,4	100,8	100,1	99,9	102,4	package holidays
100,6	101,0	101,0	100,3	100,7	101,0	101,0	101,0	Education
102,5	102,5	102,5	100,9	102,4	102,5	102,5	101,3	pre-primary and primary education
100,4	100,4	100,4	100,1	100,4	100,4	100,4	101,1	secondary education
99,5	100,3	100,3	99,9	99,5	100,3	100,3	99,8	tertiary education
101,6	102,0	102,0	100,9	102,5	102,1	102,0	104,1	education not definable by level
103,4	103,6	103,8	102,3	103,8	103,9	103,8	103,4	Restaurants and hotels
103,6	103,8	104,0	102,5	104,1	104,1	104,1	103,5	catering services
101,7	102,2	102,0	100,9	102,0	102,1	102,1	102,3	accommodation services
101,9	102,3	102,7	101,7	102,2	102,8	102,8	102,6	Miscellaneous goods and services
102,4	102,8	103,4	102,1	102,7	103,5	103,5	103,1	personal care
101,5	101,8	102,0	101,1	101,5	101,9	101,9	101,6	personal effects n.e.c.
102,3	102,4	102,4	101,8	102,3	102,4	102,4	102,2	social protection
101,0	101,0	101,0	100,6	101,5	101,4	101,1	101,1	insurance
100,4	101,0	101,0	100,6	100,4	101,0	101,0	102,0	financial services n.e.c.
100,7	100,8	100,9	100,5	100,9	100,9	100,9	100,7	other services n.e.c.

1) Average since the beginning of year

2) Average monthly rate of growth

**Vývoj indexov spotrebiteľských cien (životných nákladov)
Zamestnanci**

v %

Odbor, skupina	Predchádzajúce obdobie = 100 Previous period = 100				December 2000 = 100			
	mesiac/month			2)	mesiac/month			1)
	9.2018	10.2018	11.2018		9.2018	10.2018	11.2018	
Uhrn	100,0	100,1	99,9	100,2	167,2	167,4	167,2	166,6
Potraviny a nealkoholické nápoje	100,6	99,7	99,5	100,1	148,1	147,7	147,0	148,1
potraviny	100,5	99,7	99,5	100,1	150,0	149,6	148,8	150,1
nealkoholické nápoje	101,5	100,0	100,2	100,1	129,2	129,2	129,5	128,6
Alkoholické nápoje a tabak	100,0	100,2	99,8	100,2	210,1	210,5	210,1	209,5
alkoholické nápoje	100,0	100,4	99,5	100,1	138,7	139,2	138,5	138,6
tabak	100,0	100,0	100,1	100,2	333,2	333,4	333,7	331,5
Odevy a obuv	101,7	100,8	100,2	100,1	115,9	116,8	117,1	115,2
odevy	101,6	100,8	100,2	100,2	111,1	112,0	112,2	110,4
obuv	101,7	100,8	100,3	100,1	128,4	129,3	129,7	127,5
Bývanie, voda, elektrina, plyn a ostatné palivá	100,3	100,1	100,2	100,2	238,8	239,1	239,6	237,6
skutočné nájomné za bývanie	100,0	100,0	100,1	100,0	254,4	254,4	254,6	254,2
imputované nájomné za bývanie	100,2	100,2	100,4	100,2	263,2	263,7	264,8	261,4
údržba a oprava obydliá	100,5	100,0	100,4	100,4	133,4	133,5	134,0	132,0
dodávka vody a rôzne služby týkajúce sa obydliá	100,1	100,1	100,1	100,2	338,8	339,1	339,5	337,5
elektrina, plyn a ostatné palivá	100,3	100,1	100,1	100,2	225,0	225,2	225,4	224,4
Nábytok, bytové zariadenie a bežná údržba domácnosti	99,7	100,6	100,2	100,2	90,4	90,9	91,1	90,4
nábytok a bytové zariadenie, koberce a iné podlah. krytiny	100,0	100,4	99,8	100,1	81,4	81,7	81,6	80,9
bytové textilie	99,9	99,9	100,0	100,1	122,6	122,6	122,6	122,3
domáce spotrebiče	100,4	100,2	100,2	100,2	84,0	84,1	84,3	83,3
výrobky zo skla, stolný riad a potreby pre domácnosť	99,7	100,1	99,8	100,0	121,8	122,0	121,7	122,0
nástroje a náradie pre dom a záhradu	100,6	100,8	100,1	100,0	87,1	87,9	88,0	87,7
tovary a služby pre bežnú údržbu domácnosti	98,6	101,1	100,8	100,2	89,9	90,9	91,6	90,7
Zdravotníctvo	99,8	100,3	100,0	100,2	219,2	219,8	219,8	218,8
zdrav. výrobky, zdrav. potreby a zariadenia	99,8	100,2	100,0	100,2	203,4	203,7	203,8	203,0
ambulantné služby	100,0	100,6	100,1	100,2	273,4	274,9	275,0	272,8
nemocničné služby	100,0	100,0	100,0	100,1	147,5	147,5	147,5	147,3
Doprava	98,4	99,6	98,6	100,4	129,4	128,9	127,1	128,1
nákup dopravných prostriedkov	98,8	98,9	100,1	100,2	46,3	45,8	45,8	46,8
prevádzkovanie prostriedkov osobnej dopravy	100,8	100,5	96,4	100,4	132,4	133,0	128,2	128,7
dopravné služby	95,0	98,7	100,9	100,6	277,5	273,9	276,5	277,9
Pošty a spoje	100,0	100,0	100,5	100,1	137,7	137,7	138,4	136,7
poštové služby	100,4	100,0	100,0	100,1	246,1	246,1	246,1	245,4
telefónne a faxové zariadenia	99,5	100,3	99,4	99,7	5,2	5,2	5,2	5,3
telefónne a faxové služby	100,0	100,0	100,6	100,1	142,2	142,2	143,0	141,1
Rekreácia a kultúra	98,9	100,2	99,9	100,0	121,1	121,2	121,1	121,5
audiovizuálna a fotograf. technika, zariad. na sprac. inform.	99,9	99,8	99,8	99,7	31,8	31,8	31,7	32,2
ostatné význ. tovary dlhodobej spotr. na rekr. a kultúru	100,1	100,0	100,3	100,1	89,7	89,7	89,9	89,6
ostat. potr. a zariad. pre rekr., do záhrady a pre dom. zvieratá	100,5	100,0	100,5	100,1	127,3	127,3	127,9	126,9
rekreačné služby a kultúra	99,9	100,7	99,5	100,1	201,6	202,9	202,0	201,2
noviny, knihy a kancelárske potreby	99,5	100,6	100,2	100,2	175,9	176,9	177,2	176,4
organizované dovolenkové zájazdy	93,7	99,4	99,8	100,0	148,5	147,6	147,3	149,9
Vzdelávanie	100,6	100,4	100,0	100,1	325,1	326,5	326,5	324,1
predprimárne a primárne vzdelávanie	102,1	100,0	100,0	100,2	567,6	567,6	567,6	559,0
sekundárne vzdelávanie	100,4	100,0	100,0	100,0
terciárne vzdelávanie	100,0	100,8	100,0	100,0	190,9	192,4	192,4	191,6
vzdelávanie nedefinovateľné podľa úrovne	100,9	100,5	99,9	100,2	333,5	335,1	334,8	331,2
Reštaurácie a hotely	100,6	100,2	100,1	100,3	193,6	194,0	194,2	191,5
stravovacie služby	100,6	100,2	100,2	100,4	188,0	188,3	188,6	185,9
ubytovacie služby	100,8	100,5	99,9	100,2	339,2	340,8	340,3	336,7
Rozličné tovary a služby	100,0	100,4	100,4	100,2	182,2	182,8	183,6	181,7
osobná starostlivosť	99,9	100,4	100,6	100,3	151,7	152,3	153,3	151,3
osobné doplnky inde neklasifikované	100,3	100,3	100,2	100,2	162,8	163,3	163,5	162,1
sociálna ochrana	100,5	100,0	100,0	100,1	209,2	209,3	209,4	208,2
poistenie	100,0	100,0	100,0	100,1	229,6	229,6	229,7	228,7
finančné služby inde neklasifikované	100,0	100,6	100,0	100,1	246,7	248,1	248,1	247,0
ostatné služby inde neklasifikované	100,0	100,1	100,0	100,1	177,3	177,5	177,6	176,9

1) Priemer od začiatku roka

2) Priemerné mesačné tempo rastu

**Consumer price indices
Employees**

Per cent

December 2017 = 100				Rovnaké obdobie minulého roka = 100 The same period of previous year = 100				Division, group
mesiac/month			1)	mesiac/month			1)	
9.2018	10.2018	11.2018		9.2018	10.2018	11.2018		
102,1	102,2	102,1	101,7	102,7	102,5	102,1	102,6	
101,8	101,5	101,0	101,8	103,7	102,3	101,0	104,1	Food and non-alcoholic beverages
101,8	101,5	100,9	101,9	104,0	102,5	101,1	104,5	food
101,3	101,3	101,5	100,9	100,3	99,9	99,8	100,7	non-alcoholic beverages
101,8	102,0	101,8	101,5	102,0	101,7	101,6	101,6	Alcoholic beverages and tobacco
101,4	101,8	101,3	101,3	101,5	100,9	100,5	100,9	alcoholic beverages
102,2	102,2	102,3	101,6	102,5	102,5	102,6	102,4	tobacco
100,6	101,3	101,6	99,9	102,5	101,7	101,6	101,5	Clothing and footwear
100,7	101,5	101,7	100,0	102,2	101,8	101,7	101,2	clothing
100,3	101,1	101,4	99,7	103,2	101,3	101,2	102,2	footwear
102,1	102,2	102,5	101,6	102,4	102,5	102,6	102,0	Housing, water, electricity, gas and other fuels
100,2	100,2	100,3	100,2	100,2	100,2	100,3	100,3	actual rentals for housing
102,0	102,2	102,6	101,3	102,6	102,7	103,0	102,0	imputed rentals for housing
103,8	103,9	104,2	102,7	104,3	104,2	104,4	103,4	maintenance and repair of the dwelling
101,8	101,9	102,0	101,4	102,2	102,2	102,1	101,7	water supply and miscellaneous serv. rel. to the dwelling
101,8	101,9	102,0	101,6	101,9	101,9	102,0	101,7	electricity, gas and other fuels
101,0	101,5	101,8	101,0	101,1	101,8	102,0	100,9	Furnishings, household equipment and routine household maintenance
101,2	101,6	101,5	100,6	101,3	102,2	102,0	100,4	furniture and furnishings, carpets and other floor coverings
100,9	100,8	100,9	100,6	101,0	100,5	100,6	100,7	household textiles
102,2	102,4	102,6	101,3	102,4	102,3	102,6	101,6	household appliances
100,6	100,8	100,5	100,8	100,2	101,0	100,1	99,9	glasware, tableware and household utensils
99,3	100,1	100,2	99,9	99,2	100,1	100,4	99,0	tools and equipment for house and garden
100,4	101,6	102,4	101,4	100,9	101,9	102,8	101,7	goods and services for routine household maintenance
101,6	101,9	101,9	101,4	102,0	101,8	101,9	101,7	Health
101,5	101,7	101,7	101,3	101,6	101,4	101,5	101,1	medical products, appliances and equipment
101,9	102,4	102,5	101,7	103,3	103,4	103,4	103,9	out-patient services
101,6	101,6	101,6	101,4	101,6	101,6	101,6	102,1	hospital services
106,3	105,8	104,4	105,2	106,0	106,0	103,7	105,0	Transport
102,7	101,6	101,7	103,8	100,3	100,4	100,3	100,5	purchase of vehicles
107,8	108,3	104,4	104,8	109,7	110,1	104,2	106,7	operation of personal transport equipment
106,3	104,9	105,9	106,5	105,0	104,1	105,0	105,7	transport services
100,6	100,6	101,1	99,9	100,6	100,6	101,1	99,9	Communication
100,9	100,9	100,9	100,6	100,9	100,9	100,9	100,6	postal services
96,7	97,0	96,5	97,9	97,0	97,2	96,5	98,6	telephone and telefax equipment
100,6	100,6	101,2	99,9	100,6	100,6	101,2	99,9	telephone and telefax services
100,3	100,5	100,4	100,7	100,9	100,7	100,6	101,5	Recreation and culture
97,6	97,4	97,2	98,6	97,9	97,5	97,1	98,9	audio-visual, photo. and information processing equipment
100,6	100,6	100,8	100,5	101,4	100,8	101,1	100,7	other major durables for recreation and culture
101,0	100,9	101,4	100,6	101,4	101,1	101,5	101,4	other recreational items and equipment, gardens and pets
100,8	101,5	101,0	100,7	101,7	101,9	101,7	101,9	recreational and cultural services
101,8	102,4	102,6	102,2	102,6	102,6	102,6	102,8	newspapers, books and stationery
100,5	99,9	99,6	101,4	100,8	100,1	99,9	102,4	package holidays
100,6	101,0	101,0	100,3	100,7	101,1	101,0	101,0	Education
102,5	102,5	102,5	100,9	102,4	102,5	102,5	101,3	pre-primary and primary education
100,4	100,4	100,4	100,1	100,4	100,4	100,4	101,1	secondary education
99,5	100,3	100,3	99,9	99,5	100,3	100,3	99,8	tertiary education
101,6	102,0	102,0	100,9	102,5	102,1	102,0	104,1	education not definable by level
103,3	103,6	103,7	102,3	103,8	103,8	103,8	103,3	Restaurants and hotels
103,6	103,8	103,9	102,4	104,0	104,1	104,0	103,5	catering services
101,7	102,2	102,0	100,9	102,0	102,1	102,1	102,3	accommodation services
101,8	102,2	102,6	101,6	102,1	102,7	102,7	102,5	Miscellaneous goods and services
102,3	102,7	103,3	102,0	102,7	103,4	103,4	103,0	personal care
101,5	101,8	101,9	101,1	101,4	101,9	101,9	101,5	personal effects n.e.c.
101,4	101,4	101,4	100,9	101,4	101,4	101,5	101,2	social protection
101,0	101,0	101,1	100,6	101,5	101,5	101,2	101,1	insurance
100,4	101,0	101,0	100,6	100,4	101,0	101,0	102,0	financial services n.e.c.
100,7	100,8	100,9	100,5	100,9	100,9	100,9	100,7	other services n.e.c.

1) Average since the beginning of year

2) Average monthly rate of growth

**Vývoj indexov spotrebiteľských cien (životných nákladov)
Dôchodcovia**

v %

Odbor, skupina	Predchádzajúce obdobie = 100 Previous period = 100				December 2000 = 100			
	mesiac/month			2)	mesiac/month			1)
	9.2018	10.2018	11.2018		9.2018	10.2018	11.2018	
Uhrn	100,1	100,1	99,9	100,2	179,3	179,5	179,4	178,7
Potraviny a nealkoholické nápoje	100,6	99,7	99,4	100,1	149,1	148,7	147,8	149,2
potraviny	100,6	99,6	99,4	100,1	150,7	150,2	149,3	150,8
nealkoholické nápoje	100,9	100,4	99,6	100,1	128,4	128,9	128,4	128,0
Alkoholické nápoje a tabak	100,0	100,2	99,8	100,1	189,1	189,6	189,1	188,6
alkoholické nápoje	100,0	100,4	99,4	100,1	138,9	139,5	138,7	138,9
tabak	100,0	100,0	100,1	100,2	327,7	327,9	328,2	326,0
Odevy a obuv	101,7	100,8	100,2	100,2	118,3	119,2	119,5	117,5
odevy	101,6	100,8	100,2	100,2	112,5	113,4	113,6	111,8
obuv	101,9	100,8	100,3	100,2	133,0	134,0	134,4	132,0
Bývanie, voda, elektrina, plyn a ostatné palivá	100,2	100,1	100,2	100,2	248,3	248,7	249,3	247,1
skutočné nájomné za bývanie	100,0	100,0	100,1	100,0	279,3	279,3	279,6	279,2
imputované nájomné za bývanie	100,2	100,2	100,4	100,2	263,2	263,7	264,8	261,4
údržba a oprava obydliá	100,5	100,0	100,3	100,4	144,3	144,4	144,9	142,8
dodávka vody a rôzne služby týkajúce sa obydliá	100,1	100,1	100,1	100,2	322,7	323,0	323,3	321,4
elektrina, plyn a ostatné palivá	100,3	100,1	100,1	100,2	232,4	232,6	232,8	231,8
Nábytok, bytové zariadenie a bežná údržba domácnosti	99,6	100,6	100,3	100,2	93,6	94,2	94,5	93,7
nábytok a bytové zariadenie, koberce a iné podlah. krytiny	100,0	100,4	99,8	100,1	82,9	83,2	83,1	82,4
bytové textílie	99,9	99,9	100,0	100,1	121,2	121,1	121,1	120,9
domáce spotrebiče	100,4	100,2	100,2	100,3	90,7	90,8	91,0	89,9
výrobky zo skla, stolný riad a potreby pre domácnosť	99,7	100,2	99,7	100,0	121,2	121,4	121,1	121,4
nástroje a náradie pre dom a záhradu	100,6	100,8	100,1	100,0	86,0	86,7	86,8	86,5
tovary a služby pre bežnú údržbu domácnosti	98,8	101,1	100,8	100,2	91,7	92,7	93,4	92,4
Zdravotníctvo	99,8	100,2	100,0	100,2	242,7	243,2	243,3	242,2
zdrav. výrobky, zdrav. potreby a zariadenia	99,8	100,2	100,0	100,2	231,5	231,9	231,9	231,1
ambulantné služby	100,1	100,5	100,1	100,2	273,9	275,1	275,4	273,1
nemocničné služby	100,0	100,0	100,0	100,1	147,5	147,5	147,5	147,3
Doprava	99,1	99,8	98,1	100,4	146,6	146,3	143,6	144,4
nákup dopravných prostriedkov	98,8	98,9	100,1	100,2	67,0	66,3	66,3	67,7
prevádzkovanie prostriedkov osobnej dopravy	100,9	100,5	96,4	100,4	132,7	133,3	128,5	128,9
dopravné služby	95,8	98,9	100,8	100,5	268,3	265,3	267,5	268,4
Pošty a spoje	100,1	100,0	100,5	100,1	150,5	150,6	151,2	149,5
poštové služby	100,4	100,0	100,0	100,1	256,2	256,2	256,2	255,4
telefónne a faxové zariadenia	99,5	100,3	99,4	99,7	5,2	5,2	5,2	5,3
telefónne a faxové služby	100,0	100,0	100,6	100,1	148,2	148,2	149,0	147,0
Rekreácia a kultúra	99,3	100,1	99,9	100,1	142,7	142,9	142,7	143,0
audiovizuálna a fotograf. technika, zariad. na sprac. inform.	100,2	99,4	99,3	99,5	35,9	35,7	35,5	36,3
ostatné význ. tovary dlhodobej spotr. na rekr. a kultúru	100,1	100,0	100,3	100,1
ostat. potr. a zariad. pre rekr., do záhrady a pre dom. zvieratá	100,6	100,1	100,3	100,2	146,7	146,8	147,3	146,0
rekreačné služby a kultúra	100,0	100,5	99,6	100,0	204,5	205,5	204,7	204,4
noviny, knihy a kancelárske potreby	99,8	100,3	100,1	100,2	192,4	192,9	193,1	192,7
organizované dovolenkové zájazdy	93,7	99,4	99,8	100,0	148,6	147,7	147,4	150,0
Vzdelávanie	100,6	100,4	100,0	100,1	212,1	213,0	212,9	211,6
predprimárne a primárne vzdelávanie	102,1	100,0	100,0	100,2
sekundárne vzdelávanie
terciárne vzdelávanie	100,0	100,8	100,0	100,0
vzdelávanie nedefinovateľné podľa úrovne	100,9	100,5	99,9	100,2
Reštaurácie a hotely	100,5	100,2	100,2	100,4	191,8	192,3	192,6	189,8
stravovacie služby	100,5	100,2	100,2	100,4	191,6	192,0	192,3	189,5
ubytovacie služby	100,8	100,5	99,9	100,0
Rozličné tovary a služby	100,0	100,4	100,5	100,3	189,3	189,9	190,8	188,7
osobná starostlivosť	99,9	100,4	100,6	100,3	166,9	167,6	168,7	166,4
osobné doplnky inde neklasifikované	100,3	100,3	100,2	100,2	156,1	156,6	156,8	155,5
sociálna ochrana	100,1	100,3	100,0	100,3	234,5	235,1	235,2	233,4
poistenie	100,0	100,0	100,0	100,1	253,9	253,9	254,0	253,1
finančné služby inde neklasifikované	100,0	100,6	100,0	100,1	189,5	190,7	190,7	189,8
ostatné služby inde neklasifikované	100,0	100,1	100,0	100,1	149,0	149,1	149,2	148,7

1) Priemer od začiatku roka

2) Priemerné mesačné tempo rastu

**Consumer price indices
Pensioners**

Per cent

December 2017 = 100				Rovnaké obdobie minulého roka = 100 The same period of previous year = 100				Division, group
mesiac/month			1)	mesiac/month			1)	
9.2018	10.2018	11.2018		9.2018	10.2018	11.2018		
102,0	102,1	102,0	101,6	102,7	102,5	102,1	102,6	
101,6	101,3	100,7	101,7	103,9	102,4	100,9	104,4	Food and non-alcoholic beverages
101,7	101,3	100,7	101,8	104,2	102,6	101,0	104,7	food
100,8	101,3	100,8	100,5	100,1	100,0	99,3	100,5	non-alcoholic beverages
101,6	101,9	101,6	101,4	101,8	101,6	101,4	101,5	Alcoholic beverages and tobacco
101,2	101,6	101,0	101,1	101,3	100,8	100,4	100,7	alcoholic beverages
102,2	102,2	102,3	101,6	102,5	102,5	102,6	102,4	tobacco
100,6	101,4	101,6	99,9	102,5	101,8	101,7	101,7	Clothing and footwear
100,7	101,4	101,6	100,0	102,1	101,8	101,7	101,3	clothing
100,5	101,3	101,6	99,8	103,2	101,6	101,5	102,3	footwear
102,0	102,1	102,4	101,5	102,3	102,4	102,5	101,9	Housing, water, electricity, gas and other fuels
100,2	100,2	100,3	100,2	100,2	100,2	100,3	100,3	actual rentals for housing
102,0	102,2	102,6	101,3	102,6	102,7	103,0	102,0	imputed rentals for housing
103,8	103,8	104,2	102,7	104,2	104,1	104,3	103,3	maintenance and repair of the dwelling
101,8	101,9	102,0	101,4	102,2	102,2	102,1	101,7	water supply and miscellaneous serv. rel. to the dwelling
101,7	101,8	101,9	101,5	101,8	101,8	101,9	101,6	electricity, gas and other fuels
101,1	101,7	102,0	101,1	101,3	101,9	102,3	101,3	Furnishings, household equipment and routine household maintenance
101,2	101,6	101,5	100,6	101,3	102,2	102,0	100,5	furniture and furnishings, carpets and other floor coverings
100,9	100,8	100,9	100,6	101,0	100,5	100,6	100,7	household textiles
102,5	102,6	102,9	101,6	102,7	102,7	103,0	102,0	household appliances
100,6	100,8	100,5	100,8	100,2	101,0	100,1	99,8	glasware, tableware and household utensils
99,2	100,0	100,1	99,8	99,1	99,9	100,3	98,8	tools and equipment for house and garden
100,7	101,8	102,6	101,5	101,2	102,1	103,0	102,0	goods and services for routine household maintenance
101,6	101,8	101,8	101,4	101,8	101,6	101,7	101,4	Health
101,6	101,8	101,8	101,4	101,6	101,4	101,5	101,1	medical products, appliances and equipment
101,8	102,3	102,4	101,5	103,0	103,1	103,2	103,4	out-patient services
101,6	101,6	101,6	101,4	101,6	101,6	101,6	102,1	hospital services
106,5	106,3	104,3	104,9	106,8	106,8	103,8	105,3	Transport
102,7	101,6	101,7	103,8	100,3	100,4	100,3	100,5	purchase of vehicles
107,8	108,4	104,5	104,8	109,8	110,2	104,3	106,7	operation of personal transport equipment
105,5	104,4	105,2	105,6	104,6	103,6	104,4	105,1	transport services
100,6	100,6	101,1	100,0	100,6	100,7	101,1	100,0	Communication
100,9	100,9	100,9	100,6	100,9	100,9	100,9	100,6	postal services
96,7	97,0	96,5	97,9	97,0	97,2	96,5	98,6	telephone and telefax equipment
100,6	100,6	101,2	99,9	100,6	100,6	101,2	99,9	telephone and telefax services
100,7	100,8	100,7	100,9	101,1	100,9	100,8	101,5	Recreation and culture
95,9	95,3	94,7	96,9	95,9	95,2	94,6	97,0	audio-visual, photo. and information processing equipment
100,6	100,6	100,8	100,5	other major durables for recreation and culture
101,5	101,6	101,9	101,0	102,2	101,8	102,0	102,1	other recreational items and equipment, gardens and pets
100,2	100,7	100,3	100,2	100,7	101,0	100,7	101,0	recreational and cultural services
102,4	102,7	102,8	102,5	102,7	102,7	102,7	102,8	newspapers, books and stationery
100,5	99,9	99,6	101,4	100,8	100,1	99,9	102,4	package holidays
100,5	100,9	100,9	100,2	100,6	100,9	100,9	100,9	Education
102,5	102,5	102,5	100,9	102,4	102,5	102,5	101,3	pre-primary and primary education
100,4	100,4	100,4	100,1	secondary education
99,5	100,3	100,3	99,9	99,5	100,3	100,3	99,8	tertiary education
101,6	102,0	102,0	100,9	102,5	102,1	102,0	104,1	education not definable by level
103,6	103,8	104,0	102,5	104,0	104,1	104,0	103,6	Restaurants and hotels
103,7	103,9	104,1	102,6	104,2	104,2	104,2	103,7	catering services
101,7	102,2	102,0	100,9	accommodation services
102,2	102,6	103,0	101,9	102,6	103,1	103,1	102,9	Miscellaneous goods and services
102,4	102,9	103,5	102,1	103,0	103,6	103,6	103,4	personal care
101,4	101,7	101,9	101,0	101,3	101,8	101,8	101,4	personal effects n.e.c.
103,5	103,8	103,8	103,0	103,6	103,8	103,8	103,5	social protection
100,6	100,6	100,7	100,3	101,1	101,1	100,8	100,8	insurance
100,4	101,0	101,0	100,6	100,4	101,0	101,0	102,0	financial services n.e.c.
100,7	100,8	100,9	100,5	100,9	100,9	100,9	100,7	other services n.e.c.

1) Average since the beginning of year

2) Average monthly rate of growth

**Vývoj indexov spotrebiteľských cien (životných nákladov)
Nízkoprijímové domácnosti**

v %

Odbor, skupina	Predchádzajúce obdobie = 100 Previous period = 100				December 2000 = 100			
	mesiac/month			2)	mesiac/month			1)
	9.2018	10.2018	11.2018		9.2018	10.2018	11.2018	
Uhrn	100,2	100,1	99,9	100,2	178,1	178,3	178,2	177,5
Potraviny a nealkoholické nápoje	100,5	99,7	99,6	100,1	151,3	150,9	150,3	151,3
potraviny	100,4	99,7	99,5	100,1	153,1	152,7	152,0	153,2
nealkoholické nápoje	101,4	100,0	100,2	100,1	131,4	131,4	131,7	130,8
Alkoholické nápoje a tabak	100,0	100,2	99,8	100,2	216,5	216,9	216,5	215,8
alkoholické nápoje	100,0	100,4	99,5	100,1	138,1	138,6	137,9	138,0
tabak	100,0	100,0	100,1	100,2	336,9	337,0	337,4	335,1
Odevy a obuv	101,6	100,7	100,3	100,2	117,3	118,2	118,5	116,5
odevy	101,6	100,7	100,2	100,2	112,7	113,5	113,8	111,9
obuv	101,6	100,8	100,3	100,1	127,5	128,5	128,8	126,7
Bývanie, voda, elektrina, plyn a ostatné palivá	100,3	100,1	100,2	100,2	238,5	238,8	239,3	237,4
skutočné nájomné za bývanie	100,0	100,0	100,1	100,0	241,2	241,2	241,4	241,1
imputované nájomné za bývanie	100,2	100,2	100,4	100,2	263,2	263,7	264,8	261,4
údržba a oprava obydľia	100,5	100,0	100,3	100,4	129,3	129,3	129,7	128,0
dodávka vody a rôzne služby týkajúce sa obydľia	100,1	100,1	100,1	100,2	348,6	348,9	349,3	347,3
elektrina, plyn a ostatné palivá	100,3	100,2	100,1	100,2	228,5	228,9	229,2	227,9
Nábytok, bytové zariadenie a bežná údržba domácnosti	99,5	100,6	100,3	100,2	90,1	90,6	90,9	90,1
nábytok a bytové zariadenie, koberce a iné podlah. krytiny	100,0	100,4	99,8	100,1	80,2	80,6	80,5	79,8
bytové textílie	99,9	99,9	100,0	100,1	121,8	121,7	121,7	121,5
domáce spotrebiče	100,4	100,2	100,2	100,2	90,6	90,8	91,0	89,8
výrobky zo skla, stolný riad a potreby pre domácnosť	99,6	100,2	99,7	100,1	124,0	124,3	123,9	124,2
nástroje a náradie pre dom a záhradu	100,6	100,9	100,1	100,0	87,5	88,3	88,4	88,1
tovary a služby pre bežnú údržbu domácnosti	98,4	101,2	100,8	100,2	85,8	86,8	87,5	86,7
Zdravotníctvo	99,8	100,3	100,0	100,2	220,4	221,0	221,0	220,1
zdrav. výrobky, zdrav. potreby a zariadenia	99,8	100,2	100,0	100,2	208,2	208,6	208,6	207,8
ambulantné služby	100,0	100,5	100,1	100,2	269,8	271,2	271,4	269,4
nemocničné služby	100,0	100,0	100,0	100,1	147,5	147,5	147,5	147,3
Doprava	99,6	99,9	98,3	100,3	141,0	140,9	138,5	139,1
nákup dopravných prostriedkov	98,8	98,9	100,1	100,2	41,1	40,6	40,7	41,5
prevádzkovanie prostriedkov osobnej dopravy	100,8	100,5	96,6	100,4	129,9	130,6	126,1	126,4
dopravné služby	98,1	99,5	100,4	100,2	291,3	289,9	290,9	291,3
Pošty a spoje	100,0	100,0	100,5	100,1	144,7	144,7	145,4	143,6
poštové služby	100,4	100,0	100,0	100,1	245,9	245,9	245,9	245,1
telefónne a faxové zariadenia	99,5	100,3	99,4	99,7	5,2	5,2	5,2	5,3
telefónne a faxové služby	100,0	100,0	100,6	100,1	145,9	145,9	146,7	144,8
Rekreácia a kultúra	99,2	100,3	100,0	100,1	132,9	133,3	133,3	133,3
audiovizuálna a fotograf. technika, zariad. na sprac. inform.	99,9	99,8	99,8	99,7	36,7	36,6	36,5	37,1
ostatné význ. tovary dlhodobej spotr. na rekr. a kultúru
ostat. potr. a zariad. pre rekr., do záhrady a pre dom. zvieratá	100,5	99,9	100,5	100,1	127,1	127,0	127,6	126,6
rekreačné služby a kultúra	100,0	100,5	99,6	100,1	186,7	187,7	187,0	186,4
noviny, knihy a kancelárske potreby	99,5	100,8	100,3	100,3	168,3	169,7	170,2	168,9
organizované dovolenkové zájazdy	93,7	99,4	99,8	100,0	142,1	141,2	140,9	143,4
Vzdelávanie	100,9	100,3	100,0	100,1	377,7	378,7	378,7	375,7
predprimárne a primárne vzdelávanie	102,1	100,0	100,0	100,2	564,1	564,1	564,1	555,5
sekundárne vzdelávanie	100,4	100,0	100,0	100,0
terciárne vzdelávanie	100,0	100,8	100,0	100,0	190,9	192,4	192,4	191,6
vzdelávanie nedefinovateľné podľa úrovne	100,9	100,5	99,9	100,2	400,7	402,6	402,2	397,9
Reštaurácie a hotely	100,7	100,2	100,1	100,3	195,6	196,0	196,2	193,5
stravovacie služby	100,6	100,2	100,1	100,3	187,6	187,9	188,1	185,4
ubytovacie služby	100,8	100,5	99,9	100,2	367,5	369,2	368,7	364,8
Rozličné tovary a služby	99,9	100,4	100,4	100,2	180,0	180,7	181,4	179,7
osobná starostlivosť	99,9	100,4	100,5	100,3	141,8	142,4	143,2	141,6
osobné doplnky inde neklasifikované	100,3	100,3	100,2	100,2	158,5	159,0	159,2	157,9
sociálna ochrana	100,4	100,1	100,0	100,2	203,0	203,1	203,2	202,0
poistenie	100,0	100,0	100,0	100,1	270,4	270,4	270,5	269,5
finančné služby inde neklasifikované	100,0	100,6	100,0	100,1	242,8	244,3	244,3	243,1
ostatné služby inde neklasifikované	100,0	100,1	100,0	100,1	179,6	179,8	179,9	179,2

1) Priemer od začiatku roka

2) Priemerné mesačné tempo rastu

Consumer price indices
Households with low money incomes

Per cent

December 2017 = 100				Rovnaké obdobie minulého roka = 100 The same period of previous year = 100				Division, group
mesiac/month			1)	mesiac/month			1)	
9.2018	10.2018	11.2018		9.2018	10.2018	11.2018		
101,9	102,1	101,9	101,5	102,6	102,4	102,0	102,5	
101,6	101,4	101,0	101,6	103,6	102,3	101,0	104,2	Food and non-alcoholic beverages
101,7	101,4	100,9	101,7	103,9	102,5	101,1	104,5	food
101,3	101,3	101,5	100,9	100,3	100,0	99,8	100,7	non-alcoholic beverages
101,8	102,0	101,8	101,4	102,0	101,7	101,6	101,7	Alcoholic beverages and tobacco
101,3	101,7	101,2	101,2	101,4	100,9	100,5	100,8	alcoholic beverages
102,2	102,2	102,3	101,6	102,5	102,5	102,6	102,4	tobacco
100,6	101,4	101,6	100,0	102,4	101,7	101,6	101,5	Clothing and footwear
100,8	101,5	101,8	100,1	102,2	101,8	101,9	101,2	clothing
100,3	101,1	101,4	99,7	103,0	101,2	101,2	102,1	footwear
102,1	102,2	102,4	101,6	102,3	102,4	102,5	102,0	Housing, water, electricity, gas and other fuels
100,2	100,2	100,3	100,2	100,2	100,2	100,3	100,3	actual rentals for housing
102,0	102,2	102,6	101,3	102,6	102,7	103,0	102,0	imputed rentals for housing
103,6	103,6	104,0	102,6	104,0	103,9	104,2	103,2	maintenance and repair of the dwelling
101,8	101,9	102,0	101,4	102,1	102,1	102,0	101,7	water supply and miscellaneous serv. rel. to the dwelling
102,0	102,1	102,3	101,7	102,0	102,2	102,3	101,8	electricity, gas and other fuels
100,9	101,5	101,8	101,0	101,0	101,8	102,1	100,9	Furnishings, household equipment and routine household maintenance
101,2	101,6	101,5	100,6	101,3	102,2	101,9	100,5	furniture and furnishings, carpets and other floor coverings
100,9	100,8	100,9	100,6	101,0	100,5	100,6	100,7	household textiles
102,2	102,4	102,6	101,3	102,4	102,3	102,7	101,6	household appliances
100,7	100,9	100,6	100,8	100,2	101,1	100,2	99,9	glasware, tableware and household utensils
99,3	100,2	100,4	99,9	99,2	100,2	100,6	99,1	tools and equipment for house and garden
100,1	101,4	102,2	101,3	100,5	101,7	102,6	101,4	goods and services for routine household maintenance
101,6	101,8	101,8	101,4	101,9	101,7	101,8	101,6	Health
101,6	101,8	101,8	101,4	101,6	101,4	101,5	101,1	medical products, appliances and equipment
101,6	102,2	102,2	101,5	102,9	103,1	103,1	103,6	out-patient services
101,6	101,6	101,6	101,4	101,6	101,6	101,6	102,1	hospital services
105,1	105,1	103,3	103,8	105,5	105,6	102,9	104,1	Transport
102,7	101,6	101,7	103,8	100,3	100,4	100,3	100,5	purchase of vehicles
107,6	108,1	104,5	104,7	109,5	109,9	104,3	106,5	operation of personal transport equipment
102,4	101,9	102,2	102,4	102,0	101,6	101,9	102,2	transport services
100,6	100,6	101,1	99,9	100,6	100,6	101,1	99,9	Communication
100,9	100,9	100,9	100,6	100,9	100,9	100,9	100,6	postal services
96,7	97,0	96,5	97,9	97,0	97,2	96,5	98,6	telephone and telefax equipment
100,6	100,6	101,2	99,9	100,6	100,6	101,2	99,9	telephone and telefax services
100,3	100,6	100,6	100,6	101,0	100,8	100,7	101,4	Recreation and culture
97,7	97,5	97,3	98,6	98,0	97,5	97,2	99,0	audio-visual, photo. and information processing equipment
.	other major durables for recreation and culture
100,8	100,8	101,2	100,5	101,2	100,9	101,3	101,1	other recreational items and equipment, gardens and pets
100,6	101,1	100,7	100,4	101,2	101,4	101,2	101,4	recreational and cultural services
101,7	102,5	102,8	102,0	102,8	102,7	102,8	102,9	newspapers, books and stationery
100,5	99,9	99,6	101,4	100,8	100,1	99,9	102,4	package holidays
100,9	101,2	101,2	100,4	101,0	101,2	101,2	101,0	Education
102,5	102,5	102,5	100,9	102,4	102,5	102,5	101,3	pre-primary and primary education
100,4	100,4	100,4	100,1	100,4	100,4	100,4	101,1	secondary education
99,5	100,3	100,3	99,9	99,5	100,3	100,3	99,8	tertiary education
101,6	102,0	102,0	100,9	102,5	102,1	102,0	104,1	education not definable by level
103,3	103,5	103,7	102,2	103,7	103,8	103,7	103,2	Restaurants and hotels
103,5	103,7	103,9	102,4	103,9	104,0	103,9	103,3	catering services
101,7	102,1	102,0	100,9	102,0	102,1	102,1	102,3	accommodation services
101,7	102,1	102,4	101,5	101,7	102,4	102,5	102,0	Miscellaneous goods and services
102,1	102,5	103,1	101,9	102,2	103,0	103,1	102,3	personal care
101,5	101,8	102,0	101,1	101,4	101,9	101,9	101,5	personal effects n.e.c.
101,9	101,9	102,0	101,4	102,0	102,0	102,0	101,7	social protection
100,9	100,9	100,9	100,5	101,4	101,3	101,0	101,0	insurance
100,4	101,0	101,0	100,6	100,4	101,0	101,0	102,0	financial services n.e.c.
100,7	100,8	100,9	100,5	100,9	100,9	100,9	100,7	other services n.e.c.

1) Average since the beginning of year

2) Average monthly rate of growth

Vývoj jadrovej a čistej inflácie

Predchádzajúce obdobie

	rok 2017 / year 2017												Ø mes tempo rastu
	1.	2.	3.	4.	5.	6.	7.	8.	9.	10.	11.	12.	
Úhrn %	0,3	0,5	-0,1	0,1	0,2	0,0	0,1	0,0	0,2	0,3	0,3	0,0	0,2
Regulované ceny v % (podiel na úhrne) v % bodoch	-1,7	0,0	-0,2	0,0	0,0	0,0	0,1	0,0	0,1	0,1	0,0	0,0	-0,1
Vplyv zmeny nepriamych daní v neregulovaných cenách (podiel na úhrne) v % bodoch	-0,34	0,01	-0,05	-0,01	0,00	0,00	0,02	0,00	0,02	0,02	0,00	0,00	-0,03
Jadrová inflácia v % (podiel na úhrne) v % bodoch	0,8	0,6	-0,1	0,2	0,3	0,0	0,1	0,0	0,2	0,4	0,4	0,0	0,2
v tom: Ceny potravín v % (podiel na úhrne) v % bodoch	1,8	1,6	-0,6	0,2	0,9	0,4	0,1	-0,4	0,5	1,1	0,9	0,2	0,6
Čistá inflácia (bez zmien nepriamych daní) v % (podiel na úhrne) v % bodoch	0,5	0,3	0,0	0,2	0,1	-0,1	0,1	0,1	0,1	0,2	0,2	0,0	0,1
	0,30	0,19	-0,01	0,10	0,09	-0,07	0,03	0,07	0,07	0,11	0,15	-0,03	0,08

Rovnaké obdobie minulého roka

	rok 2017 / year 2017												Ø od zač.roka
	1.	2.	3.	4.	5.	6.	7.	8.	9.	10.	11.	12.	
Úhrn %	0,7	1,1	1,0	0,8	1,1	1,0	1,4	1,5	1,6	1,7	1,9	1,9	1,3
Regulované ceny v %	-2,0	-2,0	-2,3	-2,4	-2,4	-2,4	-1,5	-1,5	-1,5	-1,7	-1,7	-1,7	-1,9
Jadrová inflácia %	1,3	1,9	1,7	1,5	1,9	1,7	2,1	2,2	2,3	2,5	2,8	2,7	2,0
v tom: Ceny potravín %	1,6	2,8	2,3	2,4	3,6	3,7	4,3	4,7	5,3	6,5	6,9	6,8	4,2
Čistá inflácia (bez zmien nepriamych daní) v %	1,3	1,6	1,5	1,2	1,4	1,2	1,4	1,6	1,5	1,4	1,7	1,6	1,4

December minulého roka

	rok 2017 / year 2017												Ø od zač.roka
	1.	2.	3.	4.	5.	6.	7.	8.	9.	10.	11.	12.	
Úhrn %	0,3	0,8	0,6	0,8	1,0	1,0	1,1	1,1	1,2	1,6	1,9	1,9	1,1
Regulované ceny v % (podiel na úhrne) v % bodoch	-1,7	-1,7	-1,9	-2,0	-2,0	-2,0	-1,9	-1,9	-1,8	-1,7	-1,7	-1,7	-1,8
Vplyv zmeny nepriamych daní v neregulovaných cenách (podiel na úhrne) v % bodoch	-0,34	-0,34	-0,39	-0,39	-0,39	-0,39	-0,37	-0,37	-0,35	-0,34	-0,33	-0,33	-0,36
Jadrová inflácia v % (podiel na úhrne) v % bodoch	0,8	1,3	1,2	1,4	1,7	1,7	1,7	1,7	1,9	2,3	2,7	2,7	1,7
v tom: Ceny potravín v % (podiel na úhrne) v % bodoch	1,8	3,4	2,8	3,1	3,9	4,3	4,4	4,0	4,5	5,7	6,6	6,8	4,3
Čistá inflácia (bez zmien nepriamych daní) v % (podiel na úhrne) v % bodoch	0,5	0,8	0,8	0,9	1,1	0,9	1,0	1,1	1,2	1,4	1,6	1,6	1,1
	0,30	0,49	0,48	0,58	0,67	0,59	0,63	0,69	0,77	0,87	1,03	1,00	0,67

Development of core and net inflation

Previous period

rok 2018 / year 2018												Ø mes tempo rastu		
1.	2.	3.	4.	5.	6.	7.	8.	9.	10.	11.	12.			
0,8	0,2	0,2	0,6	0,0	0,1	-0,1	0,2	0,1	0,1	-0,1			0,2	Total in %
0,8	0,1	0,0	0,0	0,0	0,0	0,1	0,0	0,3	0,1	0,0			0,1	Regulated prices in %
0,14	0,01	0,00	0,00	0,00	0,00	0,02	0,00	0,05	0,01	0,01			0,02	(contribution to total) in % points
														Influence of indirect taxes changes
0,00	0,00	0,00	0,00	0,00	0,00	0,00	0,00	0,00	0,00	0,00			0,00	on unregulated prices (contribution to total) in % points
0,8	0,2	0,2	0,7	0,0	0,2	-0,2	0,3	0,0	0,1	-0,1			0,2	Core inflation in %
0,67	0,15	0,20	0,57	0,01	0,14	-0,15	0,23	0,00	0,08	-0,10			0,16	(contribution to total) in % points
2,2	-0,7	0,5	0,3	-0,1	0,6	-1,2	-0,3	0,5	-0,3	-0,5			0,1	of with: Food prices in %
0,35	-0,11	0,08	0,04	-0,01	0,09	-0,20	-0,05	0,09	-0,05	-0,09			0,01	(contribution to total) in % points
0,5	0,4	0,2	0,8	0,0	0,1	0,1	0,4	-0,1	0,2	0,0			0,2	Net inflation (indirect tax changes excluded) in %
0,32	0,26	0,12	0,53	0,02	0,04	0,05	0,29	-0,09	0,13	-0,02			0,15	(contribution to total) in % points

The same period of the previous year

rok 2018 / year 2018												Ø od zač.roka		
1.	2.	3.	4.	5.	6.	7.	8.	9.	10.	11.	12.			
2,4	2,1	2,4	2,9	2,6	2,8	2,6	2,8	2,7	2,5	2,1			2,6	Total in %
0,9	0,9	1,2	1,2	1,2	1,2	1,2	1,2	1,4	1,4	1,4			1,2	Regulated prices in %
2,7	2,3	2,7	3,3	3,0	3,2	2,9	3,2	3,0	2,7	2,2			2,8	Core inflation in %
7,3	4,9	6,0	6,1	5,1	5,3	3,9	4,0	4,1	2,6	1,1			4,5	of with: Food prices in %
1,6	1,7	1,9	2,5	2,4	2,6	2,6	3,0	2,7	2,7	2,5			2,4	Net inflation (indirect tax changes excluded) in%

December of the previous year

rok 2018 / year 2018												Ø od zač.roka		
1.	2.	3.	4.	5.	6.	7.	8.	9.	10.	11.	12.			
0,8	1,0	1,2	1,8	1,8	1,9	1,8	2,0	2,1	2,2	2,1			1,7	Total in %
0,8	0,9	0,9	0,9	0,9	0,9	1,0	1,0	1,3	1,4	1,4			1,0	Regulated prices in %
0,14	0,16	0,16	0,16	0,16	0,16	0,18	0,19	0,24	0,25	0,26			0,19	(contribution to total) in % points
														Influence of indirect taxes changes
0,00	0,00	0,00	0,00	0,00	0,00	0,00	0,00	0,00	0,00	0,00			0,00	on unregulated prices (contribution to total) in % points
0,8	1,0	1,2	1,9	2,0	2,1	1,9	2,2	2,2	2,3	2,2			1,8	Core inflation in %
0,67	0,82	1,02	1,60	1,60	1,74	1,59	1,82	1,82	1,91	1,80			1,49	(contribution to total) in % points
2,2	1,5	2,0	2,3	2,2	2,8	1,6	1,2	1,8	1,4	0,9			1,8	of with: Food prices in %
0,35	0,24	0,32	0,37	0,36	0,45	0,25	0,19	0,28	0,23	0,14			0,29	(contribution to total) in % points
0,5	0,9	1,1	1,9	1,9	2,0	2,0	2,5	2,3	2,5	2,5			1,8	Net inflation (indirect tax changes excluded) in %
0,32	0,58	0,70	1,23	1,25	1,29	1,34	1,63	1,54	1,68	1,66			1,20	(contribution to total) in % points

Priemerné spotrebiteľské ceny vybraných tovarov a služieb
Average consumer prices of selected goods and services

v Euro

EUR

Reprezentant	Merná jednotka	IX.2018	X.2018	XI.2018	Representative
Ryža lúpaná	1 kg	1,30	1,25	1,29	Rice shelled
Pšeničná múka polohrubá výber	1 kg	0,41	0,43	0,43	Wheat flour
Chlieb tmavý	1 kg	1,34	1,34	1,36	Ryebread
Rožok biely obyčajný	40 g	0,06	0,06	0,06	Roll
Cestoviny vaječné	500 g	1,23	1,21	1,24	Egg pastas
Hovädzie mäso predné s kosťou	1 kg	4,91	4,90	4,87	Chuck roast with the bone
Hovädzie mäso predné bez kosti	1 kg	6,63	6,60	6,59	Boneless chuck roast
Hovädzie mäso zadné bez kosti	1 kg	8,21	8,18	8,26	Boneless round roast
Bravčové karé bez kosti	1 kg	4,64	4,70	4,65	Pork cutlet without the bone
Bravčová krkovička s kosťou	1 kg	3,89	3,82	3,86	Pork neck with the bone
Bravčový bôčik	1 kg	3,84	3,86	3,88	Flank of bacon
Bravčové stehno bez kosti	1 kg	4,05	4,05	4,07	Boneless ham shank
Bravčové pliecko bez kosti	1 kg	3,64	3,56	3,59	Boneless pork shoulder
Kurča pitvané	1 kg	2,39	2,36	2,38	Chicken frier
Jemné párky	1 kg	4,83	4,82	4,82	Fine frankfurters
Šunková saláma	1 kg	5,02	5,04	5,04	Ham salami
Trvanlivá saláma	1 kg	7,48	7,56	7,57	Durable salami
Sardinky v oleji	125 g	1,02	1,03	1,03	Sardines in oil
Pasterizované polotučné mlieko	1 l	0,73	0,75	0,76	Skim milk
Zahustené sladené mlieko (SALKO)	397 g	2,01	2,07	1,98	Condensed sweet milk
Jogurt ovocný	150 g/ ml	0,38	0,38	0,37	Fruit yoghurt
Mlieko kyslé	1 kus	0,78	0,79	0,78	Sour milk
Syr Eidamská tehla	1 kg	6,45	6,54	6,74	Edam cheese
Oštiepok údený	1 kg	11,22	10,92	11,02	Smoked cheese
Tvaroh	250 g	1,17	1,18	1,16	Curds
Vajcia slepačie čerstvé	10 kusov	1,41	1,44	1,45	Fresh eggs
Čerstvé maslo	125 g	1,33	1,32	1,32	Fresh butter
Lahôdkový margarín	250 g	0,72	0,67	0,71	Margarine
Jedlý olej	1 l	1,66	1,63	1,67	Edible oil
Masť škvarená bravčová	1 kg	2,75	2,77	2,80	Lard
Jablká	1 kg	1,28	1,16	1,01	Apples
Zemiaky konzumné	1 kg	0,61	0,63	0,68	Potatoes
Cukor kryštálový	1 kg	0,68	0,67	0,67	Granulated sugar
Čokoláda mliečna	100 g	1,05	1,04	1,08	Milk chocolate
Pražená káva mletá - Štandard zmes	250 g	2,98	3,00	2,96	Ground coffee standard
Víno hroznové biele fľaškové	1 l	2,77	2,75	2,80	White wine bottled
Pivo 12 % - fľaškové	0,5 l	0,66	0,67	0,66	Beer 12 % bottled
Cigarety s filtrom MARLBORO King Size	20 kusov	3,87	3,87	3,88	Filter cigarettes MARLBORO King Size
Detské tričko s krátkym rukávom	1 kus	8,16	8,21	8,29	Children's T-shirt, short sleeve

Priemerné spotrebiteľské ceny vybraných tovarov a služieb
Average consumer prices of selected goods and services

dokončenie tabuľky
v Euro

End of table
EUR

Reprezentant	Merná jednotka	IX.2018	X.2018	XI.2018	Representative
Pánsky oblek	1 kus	160,63	160,19	160,32	Gentlemen's suit
Pánska košeľa s dlhým rukávom	1 kus	27,77	27,83	27,90	Gentlemen's shirt, long sleeve
Dámsky pulóver s dlhým rukávom	1 kus	24,00	24,76	24,78	Ladie's pullover, long sleeve
Detská bunda zimná	1 kus	34,16	34,64	35,06	Children's winter jacket
Detské tepláky	1 kus	11,77	11,84	11,96	Children's tracksuit
Pánske ponožky	1 pár	2,11	2,16	2,18	Gentlemen's socks
Dámske pančuchové nohavice	1 kus	1,58	1,59	1,59	Ladie's stockings
Čistenie nohavíc dlhých do 3 dní (bez apretácie)	1 kus	4,19	4,20	4,23	Cleaning of long trousers up to 3 days
Pánska kožená obuv vychádzková	1 pár	59,02	59,41	60,24	Gentlemen's leather shoes
Dámska kožená obuv vychádzková-lodičky	1 pár	53,08	53,40	53,54	Ladie's leather shoes
Detská obuv vychádzková	1 pár	27,51	27,46	27,47	Children's shoes
Cement troskoportlandský SPC 325	0,1 t	10,64	10,63	10,63	Cement drossportland SPC 325
Elektrina sadzba DomovJednotarif, DD1, ŠTANDARD pl: kWh ²⁾	1 kWh	0,16	0,16	0,16	Electricity tariff DomovJednotarif, DD1, ŠTANDARD pl: kWh ²⁾
Zemný plyn, sadzba D3	1 kWh	0,04	0,04	0,04	Natural gas, tariff D3
Hnedé uhlie	0,1 t	15,66	15,78	15,83	Brown coal
Skriňa šatníková dvojdvierová	1 kus	152,56	154,30	156,31	Wardrobe with two doors
Kombinovaná chladnička s mrazničkou, 260 l	1 kus	396,21	394,89	394,91	El refrigerator with freezing machine, 260 l
Elektrický kufríkový šijací stroj	1 kus	162,66	163,58	161,99	Electrical portable sewing machine
Elektrická žehlička naparovacia	1 kus	46,90	47,23	47,32	Electrical steam iron
Prací prostriedok univerzálny (prášok)	1 kg	2,87	2,93	2,99	Washing detergent powder
ŠKODA Fabia 1,0 MPI Ambition (55 kW/ 75 k)	1 kus	10 904,79	10 912,50	11 165,63	ŠKODA Fabia 1,0 MPI Ambition (55 kW/ 75 hp)
Detský bicykel	1 kus	167,74	167,48	168,70	Bicycle for children
Benzín natural 95 oktánový	1 l	1,420	1,402	1,316	Motor-car petrol 95
LPG	1 l	0,621	0,641	0,627	LPG
Nafta	1 l	1,290	1,324	1,275	Diesel
Osobný vlak, obyč. cestovné 2. tr. na vzdialenosť 46 km	1 lístok	2,55	2,55	2,55	Slow train, 2nd class 46 km
Autobus: obyčajné cestovné 91-100 km	1 lístok	4,54	4,54	4,54	Bus fare, 91-100 km
LCD/ LED televízor	1 kus	670,00	660,11	647,05	LCD/ LED TV set
Zjazdové lyže (150-170 cm) s bezp. viazaním	1 pár	271,34	271,34	288,53	Ski (150-170 cm) with safety binding
Poplatok za rozhlas a televíziu	1 mesačne	4,64	4,64	4,64	Radio and TV subscriber's fee
Pivo sudové 10 % svetlé v reštauračnom stravovaní	0,5 l	1,17	1,17	1,17	Cask beer 10 % in restaurants
Toaletné mydlo výberové	100 g	0,71	0,70	0,71	Toilette soap extra
Pánske náramkové hodinky	1 kus	85,18	85,20	85,43	Gentlemen's wristwatch

²⁾ Do decembra 2016 sa zisťovali ceny elektriny sadzba DD1-D1: kWh

²⁾ Till December 2015 were collected prices for electricity tariff DD1-D1: kWh

Vývoj indexov cien jedál a nealkoholických nápojov v reštauračnom stravovaní a indexov cien položiek spojených s prevádzkou motorových vozidiel, počítaných k decembru 2000 = 100 (pre úpravy sadzieb cestovných náhrad vyhlasovaných Ministerstvom práce, sociálnych vecí a rodiny Slovenskej republiky)

Evolution of price indices of meals and non-alcoholic beverages in restaurants and of price indices of items connected with service of motor vehicles, with base period December 2000 = 100 (for adjustment of travelling compensation rates declared by Ministry of Labour, Social Affairs and Family of the Slovak Republic)

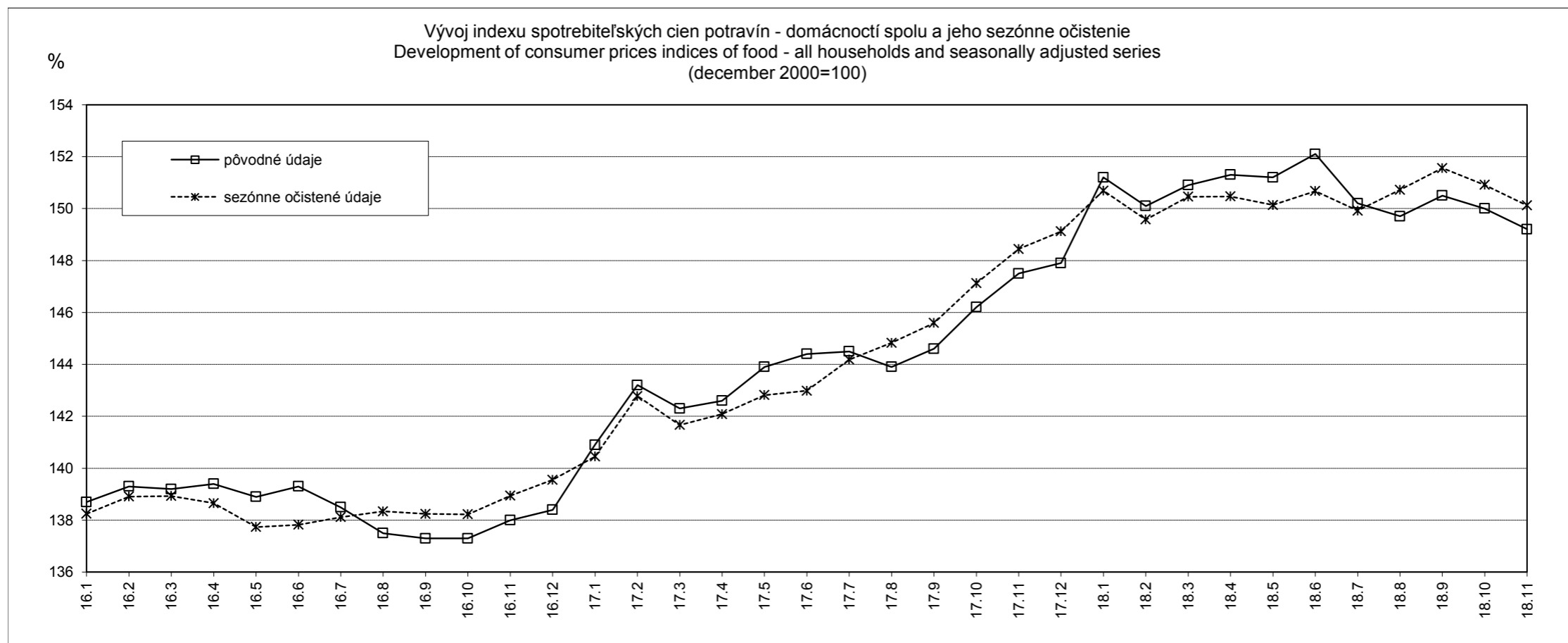
Ukazovateľ Indicator	Rok 2017			Rok 2018											
	11.	12.	1*)	1.	2.	3.	4.	5.	6.	7.	8.	9.	10.	11.	1*)
Reštauračné stravovanie / Restaurants	188,6	188,9	186,6	190,8	191,9	192,9	193,4	193,9	194,4	195,3	196,0	196,6	197,2	197,6	194,5
Motorové vozidlá / Motor vehicles	131,1	131,3	130,5	131,8	132,7	132,8	133,7	133,7	133,9	134,1	134,1	134,1	134,5	135,1	133,7

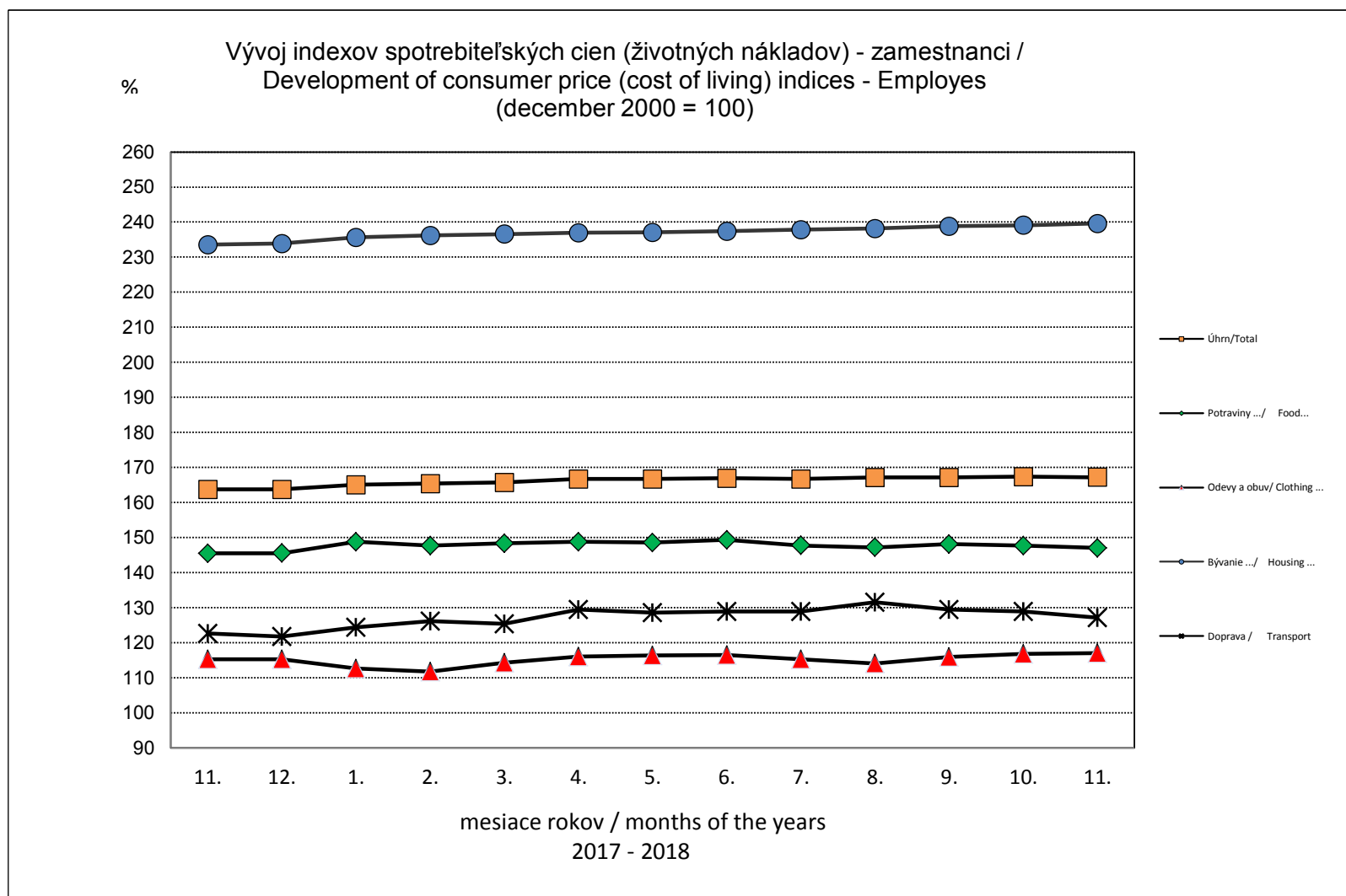
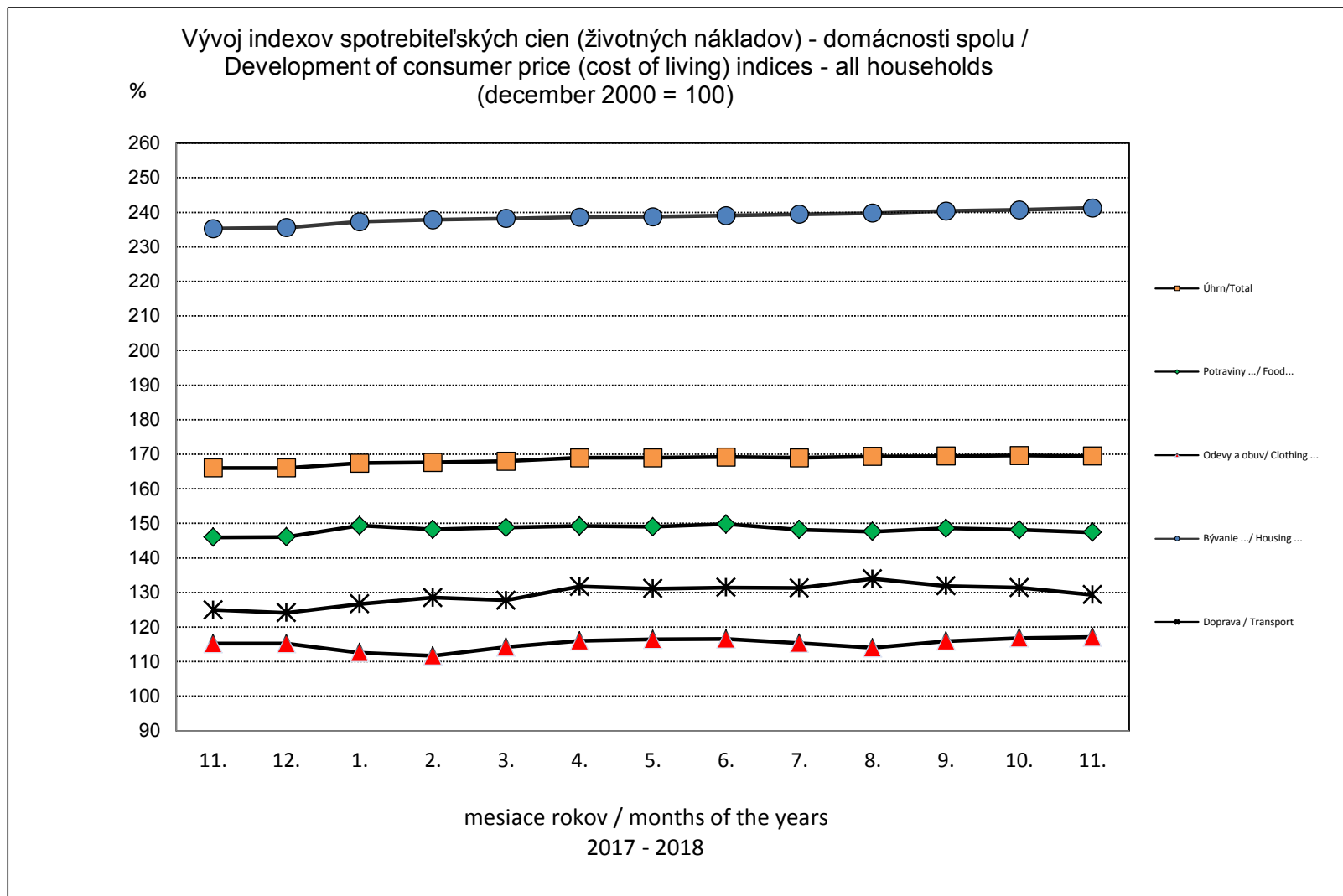
1*) priemer od začiatku roka / Average since the beginning of year

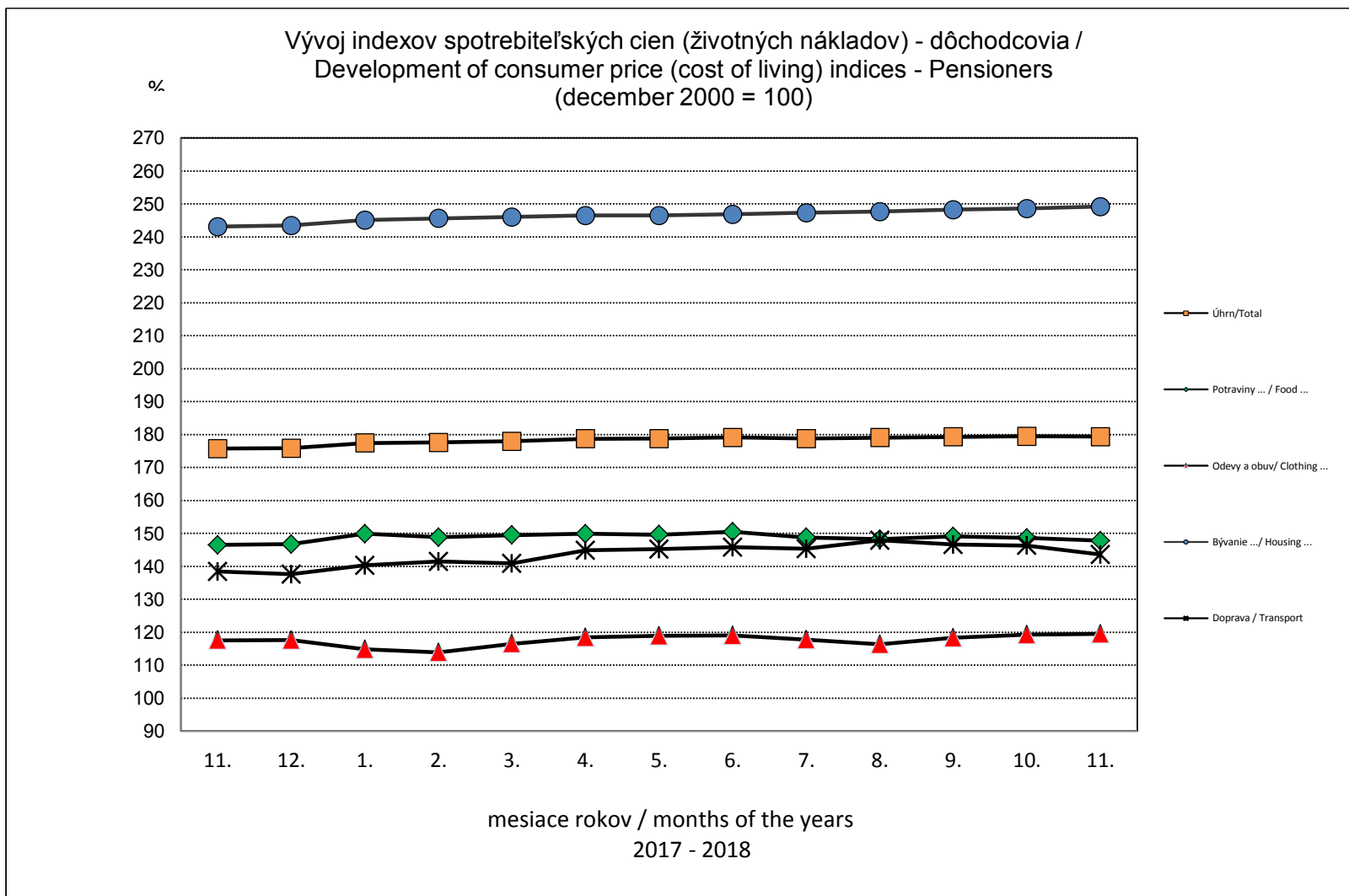
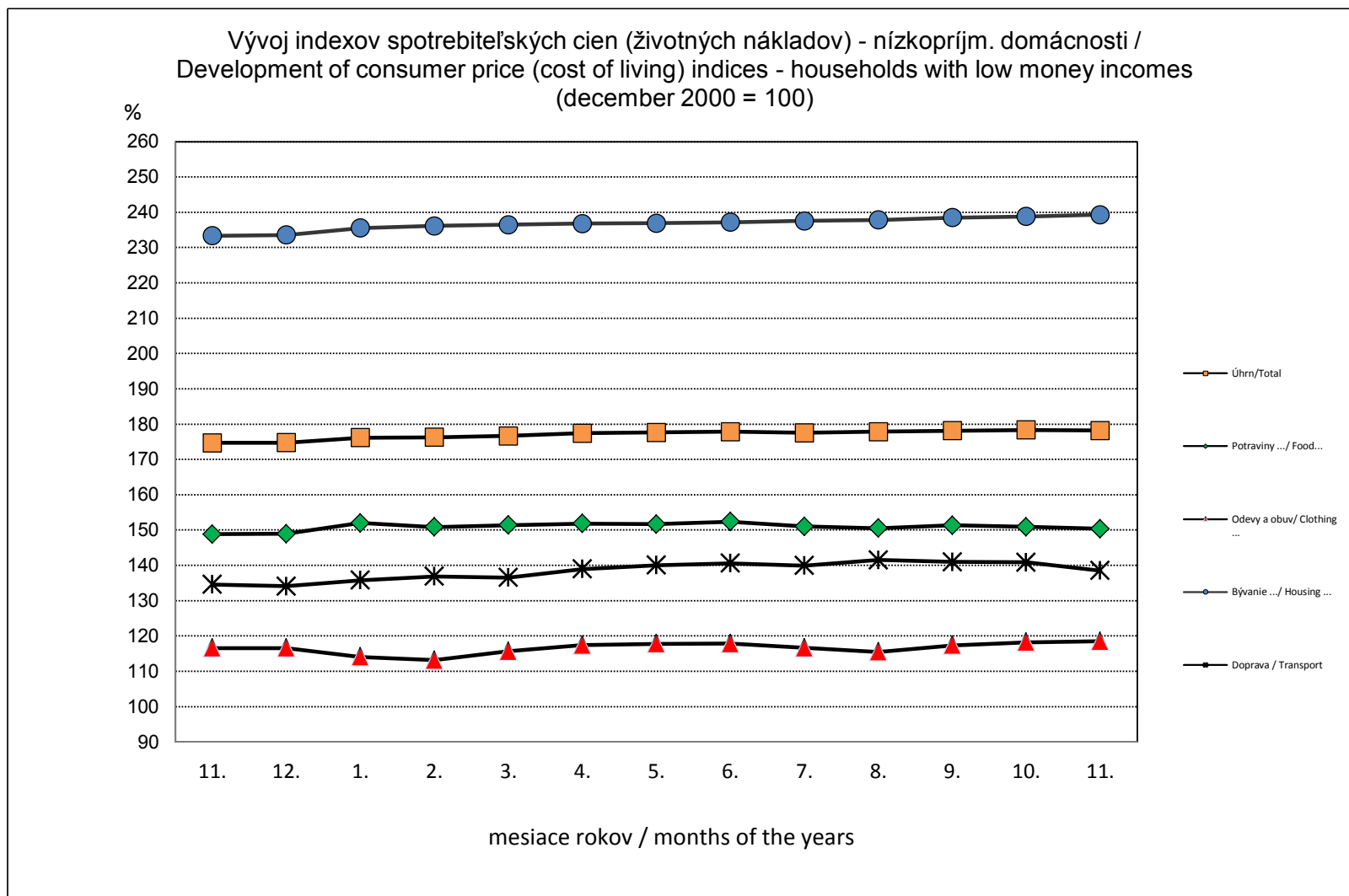
Sezónne očistený index spotrebiteľských cien za skupinu potraviny
Seasonally adjusted consumer price index for food-stuffs

Ukazovateľ / Indicator		Rok / Year	December 2000=100												1)
			Mesiac / Month												
			1.	2.	3.	4.	5.	6.	7.	8.	9.	10.	11.	12.	
Index spotrebiteľských cien potravín - domácnosti spolu a jeho očistenie	Pôvodné údaje	2013	144,0	144,0	143,6	144,3	145,6	147,3	146,4	144,7	144,1	143,3	142,7	141,8	144,3
		2014	145,5	145,0	144,5	143,5	144,9	144,8	143,8	142,3	141,8	141,1	141,0	141,0	143,3
		2015	142,3	142,2	142,4	143,3	145,0	145,3	143,3	142,1	142,2	142,3	141,5	140,2	142,7
	Original series	2016	138,7	139,3	139,2	139,4	138,9	139,3	138,5	137,5	137,3	137,3	138,0	138,4	138,5
		2017	140,9	143,2	142,3	142,6	143,9	144,4	144,5	143,9	144,6	146,2	147,5	147,9	144,3
		2018	151,2	150,1	150,9	151,3	151,2	152,1	150,2	149,7	150,5	150,0	149,2		150,6
Development of consumer indices of food - all households and seasonally adjusted series	Sezónne očistené údaje	2013	143,4	143,3	143,2	143,2	144,1	145,3	145,8	145,6	145,4	144,6	144,1	143,3	144,3
		2014	145,0	144,5	143,9	142,9	143,5	142,9	143,3	143,2	142,9	142,2	142,2	142,4	143,2
		2015	141,8	141,8	142,0	142,7	143,7	143,6	142,8	142,9	143,2	143,3	142,6	141,4	142,7
	Seasonally adjusted series	2016	138,2	138,9	138,9	138,7	137,7	137,8	138,1	138,3	138,2	138,2	138,9	139,6	138,5
		2017	140,5	142,8	141,7	142,1	142,8	143,0	144,2	144,8	145,6	147,1	148,4	149,1	144,3
		2018	150,7	149,6	150,5	150,5	150,1	150,7	149,9	150,7	151,6	150,9	150,1		150,5

1) Priemer od začiatku roka / Average since the beginning of year







METODICKÉ VYSVETLIVKY

Od januára 2018, po revízii indexov spotrebiteľských cien, sa vývoj indexov spotrebiteľských cien sleduje na univerzálnom spotrebnom koši, založenom na súbore 726 reprezentantov – vybraných druhov tovarov a služieb platených obyvateľstvom. Revidovaný spotrebný kôš bol prerokovaný a schválený zástupcami štatistických orgánov, ministerstiev, odborových orgánov a ďalších.

Index spotrebiteľských cien tovarov a služieb (životných nákladov) pre všetky domácnosti charakterizuje cenový vývoj v celospoločenskom priemere. Indexy spotrebiteľských cien (životných nákladov) sa vypočítavajú aj pre vybrané typy sociálnych skupín domácností – zamestnancov, dôchodcov a za skupinu nízkopříjmových domácností.

Výber reprezentantov v indexoch spotrebiteľských cien (životných nákladoch) pre všetky domácnosti, ako aj pre jednotlivé sociálne skupiny domácností je rovnaký, odlišujú sa iba ich váhy.

Počnúc januárom 2005 sme prešli na výpočet indexu spotrebiteľských cien k základnému obdobiu (december 2000) reťazením cez december predchádzajúceho roku. Aby bolo zabezpečené, že váhy za základné agregáty odrážajú súčasnú výdavkovú vzorku a spotrebiteľské správanie, sú váhy každoročne revidované. Dôležitou črtou reťazového indexu je, že táto každoročná aktualizácia váh umožňuje a uľahčuje zavedenie nových položiek a podindexov a odstránenie zastaralých.

Pre zabezpečenie prepojenia starých a nových časových radov, je pri počítaní reťazového indexu potrebné prekryvacie obdobie (k), v ktorom má byť index počítaný, použiť starú a novú sadu váh. Týmto prekryvacím obdobím môže byť mesiac alebo rok. ŠÚSR pri reťazení stanovil december predchádzajúceho roka ako prekryvacie obdobie, t.j. v roku 2018 je týmto obdobím december 2017. December 2017 je posledným obdobím, za ktoré sa počíta index na predchádzajúcom spotrebnom koši a systéme váh a zároveň je referenčným (základným) obdobím pre ceny nového spotrebného koša a nový systém váh. December predchádzajúceho roka tvorí teda prepojenie (prekryvacie obdobie) medzi predchádzajúcim a novým indexom a tieto vytvárajú reťazový index.

Reťazový index môže mať dve, alebo viac prepojení. Medzi každým prepájacím obdobím index môže byť počítaný ako index s fixnými váhami.

Nevýhodou metódy reťazenia je neaditivita, t.j., keď nový časový rad je prepojený na starý, indexy vyššej úrovne po prepojení nemôžu byť získané ako vážený aritmetický priemer jednotlivých indexov, použiť nové váhy.

Výber reprezentantov

Za cenové reprezentanty boli vybrané výrobky a služby, ktoré sa významne podieľajú na výdavkoch obyvateľstva a svojím rozsahom reprezentujú celú sféru spotreby.

Členenie indexov sa uskutočnilo v súlade s metodikou Eurostatu tak, že sa univerzálny spotrebný kôš člení na 12 odborov podľa klasifikácie COICOP (Klasifikácia individuálnej spotreby podľa účelu). Počet cenových reprezentantov v univerzálnom spotrebnom koši indexov spotrebiteľských cien je od januára 2018 nasledovný:

Odbor COICOP	NÁZOV ODBORU COICOP	Stála váha v promile	Počet reprezentantov
	Úhrnný index spotrebiteľských cien	1000,000	726
	v tom:		
01	Potraviny a nealkoholické nápoje	174,864	143
02	Alkoholické nápoje a tabak	52,715	11
03	Odevy a obuv	43,811	88
04	Bývanie, voda, elektrina, plyn a iné palivá	258,693	48
05	Nábytok, bytové zariadenie a bežná údržba domácnosti	62,609	86
06	Zdravotníctvo	28,377	35
07	Doprava	86,600	84
08	Pošta a telekomunikácie	33,888	23
09	Rekreácia a kultúra	88,594	83
10	Vzdelávanie	17,611	8
11	Reštaurácie a hotely	68,251	45
12	Rozličné tovary a služby	83,987	72

Metóda zisťovania spotrebiteľských cien

Spotrebiteľské ceny jednotlivých reprezentantov sa zisťujú na celom území SR vo vybranej sieti predajní a prevádzok služieb, kde obyvatelia obvykle nakupujú. Ceny sú zisťované počas prvých 20 dní sledovaného mesiaca.

Váhový systém

Váhy jednotlivých reprezentantov boli vypočítané z údajov zistených štatistikou rodinných účtov za rok 2015, z podkladov štatistiky národných účtov za rok 2016 a z údajov získaných z rôznych administratívnych zdrojov. Tieto boli použité na spresnenie štruktúry spotreby obyvateľstva.

Spôsob výpočtu indexov

Index spotrebiteľských cien je indexom Laspeyresovho typu:

$$I = \frac{\sum \frac{p_1}{p_0} p_0 q_0}{\sum p_0 q_0} 100$$

p_1 - cena tovaru (služby) v sledovanom (bežnom) období,

p_0 - cena tovaru (služby) v základnom období,

q_0 - predané (realizované) množstvo tovaru (služby) v základnom období,

$\frac{p_1}{p_0}$ = individuálny index ceny určitého tovaru alebo služby

Výpočet reťazového indexu

Predpokladajme, že časové rady indexov s fixnými váhami boli vypočítané s obdobím 0 ako referenčným obdobím pre index a ceny a že v období k (prekrývacom období) bola zavedená nová sada váh a aktualizovaný spotrebný kôš do indexu. Reťazový index je potom počítaný ako:

$$I = I^{0:k} \sum w_i^k I_i^{k:t} = I^{0:k} I^{k:t}$$

0 – referenčné obdobie pre index

k – prekrývacie obdobie

t – bežné obdobie

Členenie a časový základ indexov

Indexy sú publikované podľa 12 odborov a 44 skupín klasifikácie COICOP, v rámci ktorej jednotlivé odbory obsahujú:

01 Potraviny a nealkoholické nápoje

- zahŕňa všetky druhy potravinárskych výrobkov a nealkoholických nápojov

02 Alkoholické nápoje a tabak

- zahŕňa alkoholické nápoje a tabakové výrobky

03 Odevy a obuv

- zahŕňa odevné materiály, všetky druhy sortimentu pánskeho, dámskeho a detského textilného tovaru, odevov, obuvi, vrátane opráv, zákazkovej výroby a čistenia týchto odevných súčastí

04 Bývanie, voda, elektrina, plyn a iné palivá

- zahŕňa nájomné, úhrady za používanie družstevných bytov, tovary a služby pre pravidelnú údržbu a opravy bytov, vodné a stočné, všetky druhy energií (elektrina, plyn, teplo, pevné palivá)

05 Nábytok, bytové zariadenie a bežná údržba domácnosti

- zahŕňa nábytok a bytové zariadenie, koberce a iné podlahové krytiny, bytový textil, domáce spotrebiče, stolné náčinie, sklo, domáce náradie, opravy domácich spotrebičov a tovary a služby pre bežnú údržbu domácností

06 Zdravotníctvo

- zahŕňa zdravotnícke a farmaceutické výrobky, terapeutické prístroje a zariadenia, lekárske služby, zubné lekárstvo, nemocničné služby a ostatné zdravotnícke služby iné ako nemocničné

07 Doprava

- zahŕňa osobné dopravné prostriedky vrátane opráv a náhradných dielov, pohonné hmoty, mazivá a verejnú dopravu (železničná, cestná, letecká)

08 Pošta a telekomunikácie

- zahŕňa poštové služby, telefónne a faxové prístroje, telefónne a faxové služby

09 Rekreácia a kultúra

- zahŕňa zariadenia na príjem, nahrávanie a reprodukciu zvuku a obrazu, fotografické a kinematografické prístroje, zariadenia na spracovanie údajov, opravy zariadení a príslušenstva pre rekreáciu a kultúru, hračky, vybavenie pre šport, záhradkárské potreby, rekreačné a kultúrne služby, dovolenky s programom, knihy, učebnice, noviny a periodiká, kancelárske a kresliace potreby

10 Vzdelávanie

- zahŕňa vzdelávanie vrátane poplatkov v umeleckých školách, jazykových školách a kurzoch

11 Reštaurácie a hotely

- zahŕňa jedlá a nápoje v reštauráciách, stravovacie služby v závodnom, školskom a predškolskom stravovaní, ubytovacie služby v hoteloch, penziónoch a internátoch

12 Rozličné tovary a služby

- zahŕňa výrobky, prístroje a služby pre osobnú starostlivosť, osobné predmety, šperky, hodiny, hodinky, sociálnu starostlivosť, poistenie, rôzne finančné služby a iné služby inde neklasifikované (poplatky za právne služby, pohrebné služby, inzeráty a iné)

Základným obdobím indexov je december 2000 = 100.

Pre potreby používateľov sú v publikácii uvedené indexy k základu:

- december 2000 = 100
- december 2016 = 100
- december 2017 = 100
- predchádzajúce obdobie = 100
- rovnaké obdobie minulého roka = 100

V publikácii „Indexy spotrebiteľských cien v SR“ - v tabuľke „Priemerné spotrebiteľské ceny vybraných tovarov a služieb“ sú uvedené priemerné ceny za výber zo 726 reprezentantov spotrebného koša.

Počnúc mesiacom február 1999 sekcia národných účtov a cien ŠÚ SR publikuje sezónne očistený index spotrebiteľských cien za potraviny.

Od januára 2000 je publikácia „Indexy spotrebiteľských cien v SR“ rozšírená o vývoj jadrovej a čistej inflácie.

CHARAKTERISTIKA JADROVEJ A ČISTEJ INFLÁCIE

Jadrová inflácia kvantifikuje mieru rastu cenovej hladiny na neúplnom spotrebnom koši. Zo spotrebného koša sú vylúčené položky s regulovanými cenami a položky s cenami ovplyvňovanými inými administratívnymi opatreniami. Položky, u ktorých dôjde k cenovým zmenám z dôvodu daňových úprav (napr. zmien DPH, spotrebných daní, dotácií), zostávajú súčasťou spotrebného koša, ale vplyv daňových úprav sa eliminuje. Jadrová inflácia bude kvantifikovaná dvoma spôsobmi:

- ako príspevok upraveného koša (v percentuálnych bodoch) k celkovej miere inflácie, očistený od zmien daňového zaťaženia príslušných položiek spotrebného koša
- ako prírastok cien upraveného spotrebného koša (v percentách), očistený od zmien daňového zaťaženia príslušných položiek spotrebného koša.

Celkovú infláciu teda rozkladáme na jadrovú infláciu (vplyv položiek s trhovými cenami), vplyv položiek s regulovanými cenami a vplyv nepriamych daní (eliminácia daňových úprav).

Príspevok jadrovej inflácie vyjadruje, o koľko percent by sa v príslušnom období zmenila cenová hladina, keby nedošlo k zmene cien vplyvom administratívnych zásahov. To znamená, že pokiaľ nedochádza k žiadnym zmenám administratívnych cien, je príspevok jadrovej inflácie zhodný s celkovou infláciou.

Príspevok jadrovej inflácie (v percentuálnych bodoch) k celkovej inflácii ďalej rozkladáme na príspevok čistej inflácie a príspevok cien potravín. Dôvodom na oddelenie podielu potravín z čistej inflácie bol fakt, že ceny potravín v minulosti podliehali značnej sezónnosti ako aj netrhovými opatreniami vlády (napr. zmeny garantovaných cien pre prvovýrobcov, dotácií, dovozných ciel, kvót).

ZOZNAM POLOŽIEK, O KTORÉ SA UPRAVUJE SPOTREBNÝ KÔŠ PRE VÝPOČET JADROVEJ A ČISTEJ INFLÁCIE:

A. Položky vylúčené z výpočtu čistej a jadrovej inflácie

1. Položky s maximálnymi cenami

- a) stanovené Dopravným úradom SR
 - osobná železničná doprava
- b) stanovené ÚRSO (Úrad pre reguláciu sieťových odvetví)
 - vodné a stočné
 - elektrina pre domácnosti
 - zemný plyn pre domácnosti
 - tepelná energia pre domácnosti
- c) stanovené úradom pre reguláciu elektronických komunikácií a poštových služieb SR
 - poštové služby
 - telefónne a telegrafické služby
- d) stanovené regionálnou samosprávou (VÚC) a miestnou samosprávou (obce)
 - osobná autobusová doprava
 - mestská hromadná doprava
 - služby spojené s bývaním (čistenie a kontrola komína, odvoz komunálneho odpadu atď.)
 - služby sociálnej starostlivosti
- e) stanovené Ministerstvom výstavby a regionálneho rozvoja SR
 - čisté nájomné v nájomných bytoch
- f) stanovené Ministerstvom zdravotníctva SR
 - vybrané položky liekov a výkonov v zdravotníctve
- g) stanovené Ministerstvom školstva SR
 - školské a predškolské stravovanie

2. Poplatky

- koncesionárske poplatky za rozhlas a televíziu
- poplatky za predškolské a školské vzdelanie
- poplatky za overenie podpisu v listinách, vydanie pasu, výpis z registra trestov a iné
- poplatky za právne úkony
- poplatok za psa

B. Položky, u ktorých sú eliminované cenové dopady vyplývajúce z titulu úprav, ktoré však nie sú vylúčené zo spotrebného koša

- DPH
- spotrebné dane

ZÁSADY VÝPOČTU JADROVEJ A ČISTEJ INFLÁCIE

1. Zo spotrebného koša sú vylúčené položky s regulovanými cenami, uvedené v bode A. Zoznam týchto položiek bude aktualizovaný ročne, vždy v januári príslušného roka podľa Cenových vestníkov regulačných úradov SR a vyhlásení v Z.z. SR. Zoznam vylúčených položiek bude platný počas celého roka bez ohľadu na prípadné cenové liberalizácie, ktoré by nastali v priebehu roka.
2. Položky, u ktorých dôjde k cenovým zmenám z dôvodu daňových úprav, t.j. položky uvedené v bode B, zostávajú súčasťou spotrebného koša, ale vplyv daňových úprav sa eliminuje. Eliminácia cenových zmien sa uskutoční v príslušnom časovom období, kedy daňové úpravy vstúpia do platnosti. Zoznam položiek, u ktorých sa bude cenová zmena eliminovať, bude aktualizovaný priebežne podľa zákonov NR SR vyhlásených v Z.z. SR.
3. Položky, ktoré zostávajú v spotrebnom koši pre výpočet jadrovej a čistej inflácie, majú priradené rovnaké váhy ako v úplnom spotrebnom koši.

VZOREC VÝPOČTU JADROVEJ INFLÁCIE

$$I_{x_{a_i}} = I_x \frac{\Delta a_i}{\Delta x}$$

$I_{x_{a_i}}$ = vplyv položiek s trhovými (neregulovanými) cenami na celkovú infláciu v percentuálnych bodoch

I_x = celkový indexu spotrebiteľských cien v %

Δa_i = absolútny rozdiel prepočítaných váh položiek s trhovými cenami k sledovanému obdobiu

Δx = absolútny rozdiel prepočítaných váh za celý spotrebný kôš k sledovanému obdobiu

METHODOLOGICAL NOTES

Since January 2018, after comprehensive revision of consumer price indices, the development of consumer price indices has been surveying on an universal consumer basket established on the set of 726 representative items - selected goods and services paid by the population. A new, revised consumer basket was discussed and consented by the representatives of the statistical bodies, ministries, trade unions and others.

Consumer price index of goods and services for all households characterises price development on a generally averaged level. Consumer price indices are also calculated for selected types of social groups of households - employees, pensioners and for households with low money incomes.

The coverage of representatives in the consumer price indices for all households as well as for individual social groups of households is the same, the only difference is in their weights.

Starting with January 2005 we introduced the compilation of consumer price indices (based on December 2000) by chaining using December of a previous year as a linking period. Weights for the elementary aggregates have to be annually revised to ensure that they reflect current expenditure patterns and consumer behaviour. The important feature of a chain index formula is that it allows weights to be annually updated and facilitates the introduction of new items and sub-indices and the removal of obsolete ones.

In order to be able to link the old and the new series, an overlapping (link) period k is needed in which the index has to be calculated using both the old and the new set of weights. The link period may be a month or a year. SO SR stated as a link period December of a previous year, i.e. December 2017 is a link period for the compilation of indices in the year 2018. December 2017 is a last period, for which the index is calculated using the previous consumer basket and system of weights and at the same time is the price reference period for an updated consumer basket. Thus December of a previous year is a link period between the new and the old index and these indices create (compile) a chain index.

A chain index may have two or more links. Between each link period, the index may be calculated as a fixed weight index.

The disadvantage of a chain index is that chaining leads to non-additivity. When the new series is chained onto the old, the higher-level indices after the link cannot be obtained as weighted arithmetic averages of individual indices using the new weights.

Selection of representatives

Goods and services with the important share in expenditures of the population, representing the whole sphere of consumption, were selected as price representatives.

Breakdowns of indices were designed in harmony with methodology of Eurostat; universal consumer basket is divided into 12 divisions of COICOP classification (Classification of Individual Consumption by Purpose). Number of price representatives in the universal consumer basket of consumer price indices since January 2018 is as follows:

COICOP division	Title of COICOP division	Constant weight in per mille	Number of representative items
	Consumer price index - total	1000,000	726
	of which:		
01	Food and non-alcoholic beverages	174,864	143
02	Alcoholic beverages and tobacco	52,715	11
03	Clothing and footwear	43,811	88
04	Housing, water, electricity, gas and other fuels	258,693	48
05	Furnishings, household equipment and routine household maintenance	62,609	86
06	Health	28,377	35
07	Transport	86,600	84
08	Communications	33,888	23
09	Recreation and culture	88,594	83
10	Education	17,611	8
11	Restaurants and hotels	68,251	45
12	Miscellaneous goods and services	83,987	72

Method of collecting data on consumer prices

Consumer prices of individual representatives are collected at the whole territory of Slovak republic in selected network of shops and service businesses where inhabitants usually do their shopping. Prices are collected during initial 20 days of a reference month.

Weighting system

Weights of individual representatives were computed on the basis of data from statistics on family budget in 2015, of other data from national account statistics in 2016 and data obtained from various administrative sources. These data were used for determination of accurate consumption structure of inhabitants.

Method of calculating indices

Consumer price indices are Laspeyres type indices:

$$I = \frac{\sum \frac{p_1}{p_0} p_0 q_0}{\sum p_0 q_0} 100$$

p_1 - price of goods (service) in current period

p_0 - price of goods (service) in base period

q_0 - sold (realised) quantity of goods (service) in base period

$\frac{p_1}{p_0}$ = individual price index of certain goods (service)

The calculation of a chain index

Assume that a series of fixed-weight indices have been calculated with period 0 as the price reference period and that in a subsequent period k , a new set of weights has to be introduced in the index. The new set of weights may, or may not, have been price- updated from the new weight reference period-to-period k . A chain index is then calculated as:

$$I = I^{0:k} \sum w_i^k I_i^{k:t} = I^{0:k} I^{k:t}$$

0 – index reference period

k – overlapping (link) period

t – current period

Structure and base period of indices

Indices are published by 12 divisions and 44 groups of COICOP classification, within the framework of which individual divisions contain:

01 Food and non-alcoholic beverages

- includes all sorts of food products and non-alcoholic beverages

02 Alcoholic beverages and tobacco

- includes alcoholic beverages and tobacco products

03 Clothing and footwear

- includes clothing materials, all sorts of textile goods, garments and footwear for men, women and children, including repairs, custom-made production and cleaning of these articles

04 Housing, water, electricity, gas and other fuels

- includes rents, payments for using co-operative flats, goods and services for regular maintenance and repair of dwellings, water supply and salvage, all kinds of energy (electricity, gas, heating, solid fuels)

05 Furnishings, household equipment and routine household maintenance

- includes furniture and furnishings, carpets, floor coverings, household textiles, household appliances, tableware, glassware, household utensils, repairs of household appliances and goods and services for routine household maintenance

06 Health

- includes medical and pharmaceutical products, therapeutic appliances and equipment, services of physicians, dentistry, hospital services and other non-hospital services

07 Transport

- includes personal transport equipment including repairs and spare parts, fuels, lubricants and public transport (by railway, road, air)

08 Communications

- includes postal services, telephone and telefax equipment, telephone and telefax services

09 Recreation and culture

- includes equipment for the reception, recording and reproduction of sound and pictures, photographic and cinematography equipment, data processing equipment, repair of equipment and accessories for recreation and culture, toys, equipment for sport, gardening, recreational and cultural services, package holidays, books, text-books, newspapers and periodicals, stationery and drawing materials

10 Education

- includes education including charges in school of arts, language schools and courses

11 Restaurants and hotels

- includes meals and drinks in restaurants, catering services of work canteens, office canteens and canteens in schools, universities and other educational establishments, accommodation services in hotels, boarding houses and hostels

12 Miscellaneous goods and services

- includes products, appliances and services of personal care, personal effects, jewellery, clocks, watches, social welfare, insurance, various financial services and other services n.e.c. (fees for legal services, funeral services, advertisements and others)

Base period of indices is December 2000 = 100.

For users the publication contains indices with the following base periods:

- December 2000 = 100
- December 2016 = 100
- December 2017 = 100
- previous period = 100
- the same period of previous year = 100

In publication „Consumer price indices in the Slovak Republic“ - in the table „Average consumer prices of the selected goods and services“ the average prices are given for the selection from 726 representative items of consumer basket.

Starting with February 1999 National Accounts and Prices Section of SO SR has published seasonally adjusted consumer price index for food-stuffs.

Since January 2000 the publication „Consumer Price Indices in the Slovak Republic“ is enlarged by „Development of core and net inflation“.

CHARACTERISTICS OF CORE AND NET INFLATION

Core inflation quantifies growth rate of price level on incomplete consumer basket. From the consumer basket there are excluded those items with regulated prices and items with prices influenced by other administrative measurements. The items which will be changed due to tax amendments (e.g. change of VAT, precise taxes, subsidies) stay a part of consumer basket, but influence of tax amendments is eliminated. Core inflation is quantified in two ways:

- as contribution of amended basket (in percentual points) to total inflation rate, amended changes of tax burdening of individual items of consumer basket.
- as growth of amended consumer basket prices (in percentage), amended changes of tax burdening of individual items of consumer basket.

Though, total inflation is divided into core inflation (influence of items with market prices), influence of items with regulated prices and influence of indirect taxes (elimination of tax amendments).

Contribution of core inflation represents the information by how much percentage should the price level be changed, if there is no price change due to administrative interference. It means that if there are no changes of administrative prices, contribution of core inflation is equal with total inflation.

Contribution of core inflation (in percentual points) to total inflation is further divided into contribution of net inflation and contribution of foodstuff prices. Reason for putting aside share of foodstuffs from net inflation was the fact that foodstuff prices in the past were determined by considerable seasonality as well as non-market measurements (e.g. changes of guaranteed prices for the first producers, subsidies, import taxes, quotas).

LIST OF ITEMS WITH WHICH THERE IS ADJUSTED CONSUMER BASKET FOR CALCULATION OF CORE AND NET INFLATION:

A. ITEMS EXCLUDED FROM CALCULATION OF CORE AND NET INFLATION

1. Items with maximal prices

- a) approved by Transport Authority of the SR
 - passenger railway transport
- b) approved by Regulatory Office for Network Industries of the SR
 - water and waste water treatment
 - electricity
 - natural gas for households
 - heat energy for households
- c) approved by Regulatory Authority for Electronic Communications and Postal Services
 - post office services
 - telephone and telegraph services
- d) approved by regional self-government and municipal self-government
 - passenger bus transport
 - city mass transport
 - services connected with housing (cleaning and controlling chimney, sanitary services, etc.)
 - social care services
- e) approved by Ministry of Construction and Regional Development of the SR
 - net rent in rented dwellings
- f) approved by Ministry of Health of the SR
 - selected items of medicines and services in health care
- g) approved by Ministry of Education of the SR

- school and kindergarten boarding

2. Fees

- fees for radio and television
- fees for kindergarten and school education
- fees for verification of signature in certificates, passport issuing, extracts from criminal record and other fees for legal acts
- fee for dog

B. Items in which there are eliminated price impacts resulting from tax amendments, but which are not excluded from consumer basket

- VAT
- excise taxes

PRINCIPLES OF CALCULATION OF CORE AND NET INFLATION

1. From the consumer basket there are excluded those items with regulated prices stated under the point A. List of these items will be up-dated annually, always in January of given year according to the Price Bulletins of the Regulatory Offices SR and declarations in Digest of Laws. The list of excluded items will be valid throughout the whole year regardless possible price liberalisation, which might happen during the year.
2. The items which price will be changed due to tax amendments, these are the items stated under the point B, remain a part of consumer basket, but influence of tax amendments is eliminated. Elimination of price changes will take place in that time period, when tax amendments will become valid. The list of items, whose price change will be eliminated, will be updated continuously according to Laws of the NR SR declaration in Digest of Laws.
3. The items which stay in the consumer basket for calculation of core and net inflation are assigned the same weights as in total consumer basket.

FORMULA FOR CALCULATION OF CORE INFLATION

$$I_{x_{a_i}} = I_x \frac{\Delta a_i}{\Delta x}$$

$I_{x_{a_i}}$ = influence of items with market (non-regulated) prices on total inflation in percentual points

I_x = total consumer price index in %

Δa_i = absolute difference of recalculated weights of items with market prices as of the surveyed period

Δx = absolute difference of recalculated weights for the whole consumer basket as of the surveyed period

