



ŠTATISTICKÝ  
ÚRAD  
SLOVENSKEJ  
REPUBLIKY

# Indexy spotrebiteľských cien v Slovenskej republike

Consumer price indices  
in the Slovak Republic

Makroekonomické  
štatistiky

1  
2021

Štatistický úrad Slovenskej republiky

Kód: 030521

Okruh: Ceny

Dátum: Január 2021

# Indexy spotrebiteľských cien v Slovenskej republike

Consumer price indices  
in the Slovak Republic

Sekcia podnikových štatistík

Generálny riaditeľ sekcie: Libuša Kolesárová

Odbor cenových štatistík

Kontaktná osoba: Štefan Adamec tel.: 02/50236525

1  
2021

## **ZVEREJŇOVANIE VYBRANÝCH ÚDAJOV ŠTATISTICKÉHO ÚRADU SR**

Kalendár prvého zverejnenia vybraných údajov Štatistického úradu SR je dostupný na internetovom portáli [www.statistics.sk](http://www.statistics.sk). Všetky upresnenia termínov za kategóriu spotrebiteľské ceny sú zverejnené na uvedenom internetovom portáli vopred.

## **RELEASE OF SELECTED DATA OF THE STATISTICAL OFFICE OF THE SR**

Calendar of the first release of selected data of the Statistical Office of the SR is available on the Internet portal [www.statistics.sk](http://www.statistics.sk). All amendments of deadlines for the category of consumer prices are published on the given Internet portal in advance.

**Autori publikácie:** Ivana Dostálová  
Iveta Sásiková  
Eva Matušečková

### **Štatistický úrad Slovenskej republiky**

Informačný servis

Lamačská cesta 3/C

840 05 Bratislava 45

tel. +421/2/50 23 63 35, +421/2/50 23 63 39

e-mail: [info@statistics.sk](mailto:info@statistics.sk)

[www.statistics.sk](http://www.statistics.sk)

-----

Rozmnožovanie obsahu tejto publikácie, ako aj jednotlivých častí, v pôvodnej alebo upravenej podobe pre komerčné účely, je možné len s písomným súhlasom Štatistického úradu SR. Údaje, ktoré sú obsahom tejto publikácie, je možné použiť len s uvedením zdroja.

Copying contents of this publication either whole or single parts, both in original and adjusted form for commercial purposes is possible only unless the Statistical Office of the Slovak Republic gives written permission. Data of this publication can be used only with identification of the source.

# OBSAH / CONTENTS

strana/page

<b>Vývoj spotrebiteľských cien v Slovenskej republike</b> <b>DEVELOPMENT OF CONSUMER PRICES IN SLOVAK REPUBLIC</b>	<b>4-7</b>
<b>Indexy spotrebiteľských cien - členenie podľa odborov - súhrnná tabuľka</b> <b>Consumer price indices by division - summary table</b>	<b>9-10</b>
<b>Indexy spotrebiteľských cien - domácnosti spolu :</b> <b>Consumer price indices - all households :</b> predchádzajúce obdobie = 100/ previous period = 100 december 2000 = 100 / December 2000 = 100 december predch. roka = 100 / December of the previous year = 100 rovnaké obdobie minulého roka = 100 / the same period of the previous year = 100	<b>11-12</b>
<b>Indexy spotrebiteľských cien podľa sociálnych skupín:</b> <b>Consumer price indices by social groups:</b> predchádzajúce obdobie = 100/ previous period = 100 december 2000 = 100 / December 2000 = 100 december predch. roka = 100 / December of the previous year = 100 rovnaké obdobie minulého roka = 100 / the same period of the previous year = 100	<b>13-16</b>
<b>Indexy spotrebiteľských cien - nízkopríjmové domácnosti:</b> <b>Consumer price - households with low money incomes</b> predchádzajúce obdobie = 100/ previous period = 100 december 2000 = 100 / December 2000 = 100 december predch. roka = 100 / December of the previous year = 100 rovnaké obdobie minulého roka = 100 / the same period of the previous year = 100	<b>17-18</b>
<b>Vývoj jadrovej a čistej inflácie k základu:</b> <b>Development of core and net inflation with basis:</b> predchádzajúce obdobie = 100 / previous period = 100 rovnaké obdobie minulého roka = 100 / the same period of previous year = 100 december minulého roka = 100 / December of previous year = 100	<b>19-20</b>
<b>Priemerné spotrebiteľské ceny vybraných tovarov a služieb</b> <b>Average consumer prices of selected goods and services</b>	<b>21-22</b>
<b>Vývoj indexov cien pre úpravu sadzieb cestovných náhrad</b> <b>(december 2000=100)</b> <b>Evolution of the price indices for adjustment of travelling compensation rates</b> <b>(December 2000=100)</b>	<b>23</b>
<b>Sezónne očistený index spotrebiteľských cien za potraviny</b> <b>Seasonally adjusted consumer price index for food-stuffs</b>	<b>24</b>

	strana/page
<b>Grafy</b> <b>Graphs</b>	
<b>Indexy spotrebiteľských cien k základu:</b> <b>Consumer price (cost of living) indices with basis:</b> december 2000 = 100 / December 2000 = 100	<b>25-26</b>
<b>Metodické vysvetlivky</b> <b>Methodological notes</b>	<b>27-38</b>

## Vývoj spotrebiteľských cien v januári 2021

Inflácia v januári 2021 prudko klesla na 0,7 %, stiahli ju medziročne nižšie ceny energií a potravín

Výšku inflácie na medziročnej úrovni stiahli najmä lacnejšie energie, potraviny síce medzimesačne zdraželi, stále však boli o 0,6 % pod úrovňou minulého roka.

Rast spotrebiteľských cien v SR počas januára 2021 výrazne znížil dynamiku a inflácia klesla na 0,7 %, čo je najnižšia hodnota od januára 2017. V porovnaní s decembrom (medzimesačne) sa spotrebiteľské ceny zvýšili o 0,3 %. Zvyčajný januárový nástup vyšších cien sa tento rok dotkol len menšej časti tovarov, ako zvyčajne v januári, tlmiaci účinok na ceny, okrem iného, malo zníženie dopytu spojené s opatreniami voči šíreniu pandémie COVID- 19.

*Získanie údajov pre index spotrebiteľských cien v januári zásadne ovplyvnila situácia spojená s koronakrízou. Tradičné zisťovanie cien v teréne bolo nahradené cenami z iných zdrojov, napr. webových stránok, telefonických a e-mailových dopytov. Časť cien sa riešila doimputovaním. Dôvodom bolo uzatvorenie vybraných predajní a prevádzok služieb, ako aj prijaté opatrenia pre prácu v teréne.*

### Medzimesačné porovnanie

Medzimesačný vývoj cien (v porovnaní s decembrom 2020) najvýraznejšie ovplyvnilo zvýšenie cien v odbore pošty a spoje; kde cenový rast potiahli zvýšené ceny telefónnych služieb o 7,7 %. Výrazný vplyv malo tiež zvýšenie cien v odbore doprava, a to najmä rast cien v zložkách dopravné prostriedky o 5,1 % a pohonné hmoty o 2,9 %.

Súčasne výslednú hodnotu medzimesačnej inflácie ovplyvnili tiež rast cien v odbore potraviny a nealkoholické nápoje o 1,1 %, a to najmä výraznejší rast cien pri nealkoholických nápojoch. V konkrétnych zložkách sa zvýšili ceny ovocia o 3,4 %, zeleniny (vrátane zemiakov) o 2,2 %, chleba a obilnín o 0,8 % a ceny minerálov a ovocných štiav o 3,8 %.

Tlmiaci účinok voči rastu cien prinieslo zníženie cien v podielovo najvýznamnejšej zložke - v cenách za bývanie a energie, ktoré v súhrne klesli o 1,8 %. Je to dôsledok zníženia regulovaných cien za oblasť sieťových odvetví najmä plynu a elektriny, prijatých pre rok 2021. Najvýraznejší vplyv mali nižšie ceny v podskupinách – plyn o 9,6 % a elektrina o 4,3 %.

Index spotrebiteľských cien sa v januári 2021 oproti decembru 2020 zvýšil v domácnostiach zamestnancov o 0,3 %, v domácnostiach dôchodcov o 0,1 %, v nízkopríjmových domácnostiach o 0,2 %.

### Medziročné porovnanie

Medziročnú hodnotu inflácie ovplyvnil pokles cien potravín o 0,6 %, ako aj pokles cien v oblasti bývania a energií o 1,1 %. Odbory, ktoré pokrývajú spomínané výdavkové skupiny predstavujú najvyšší podiel v štruktúre výdavkov slovenských domácností spomedzi 12 sledovaných odborov v rámci v spotrebného koša. Pokles cien potravín sa na medziročnej báze prejavil po 50 mesiacoch (naposledy v decembri 2016).

Medziročné poklesy cien energií, najmä plynu a elektriny, boli takmer zhodné s medzimesačnými – regulované ceny sa zvyčajne najzásadnejšie upravujú na začiatku roka. Ceny plynu medziročne poklesli o 9,7 %, elektriny o 4,3 % a tepla o 1 %. Ešte výraznejší pokles medziročnej inflácie zabrzdiло zvyšovanie iných druhov poplatkov v odbore bývanie a energie - rast cien zberu smetí o 6,1 %, resp. stočného vody o 3,6 %.

V najsledovanejšom odbore spotrebného koša, ktorý je druhý v poradí z hľadiska výšky podielu vo výdavkoch domácností – v odbore potraviny a nealkoholické nápoje, infláciu ovplyvnili najmä medziročne nižšie ceny zeleniny o 5,2 %, ovocia o 4,2 %, ale aj pokles cien mäsa o 0,3 % a mlieka, syrov a vajec o 0,8 %.

Index spotrebiteľských cien sa v januári 2021 oproti januáru 2020 zvýšil za domácnosti zamestnancov o 0,8 %, za domácnosti dôchodcov o 0,5 % a za nízkopríjmové domácnosti o 0,6 %.

V porovnaní s decembrom 2020 ovplyvnila jadrová inflácia vývoj úhrnnej inflácie 0,75 % bodmi a regulované ceny -0,45 % bodmi. Nepriame dane vývoj úhrnnej inflácie v januári 2021 neovplyvnili.

## Development of consumer prices in January 2021

In January compared with December, consumer prices increased by 0,3 %, in total, compared with January 2020 they rose by 0,7 %.

*In January, the calculation of the consumer price index was significantly affected by the situation associated with the corona crisis. The traditional field price survey was influenced by the closure of selected stores and service operations. Undiscovered prices were replaced by prices from other sources, e.g. websites, telephone and e-mail inquiries. Part of the prices were resolved by post-imputation.*

Due to a decrease of regulated prices for the network industries and a lower growth of food prices in January, inflation reached 0,7% compared to the previous year, which last happened in January 2017, and food reported a negative value of -0,6 % last time in 10 months of 2016, when there was a deflation.

### Development of consumer prices in January 2021 compared to December 2020

Month-on-month, prices in the division of communications increased by 7 %; transport by 2,8 %; food and non-alcoholic beverages; recreation and culture equally by 1,1 %; education by 0,5 %; health care by 0,4 %; alcoholic beverages and tobacco by 0,3 %; furniture, furnishings and routine household maintenance; restaurants and hotels; miscellaneous goods and services equally by 0,2 %. Prices of housing, water, electricity, gas and other fuels decreased by 1,8 %; clothing and footwear by 0,5 %.

Price increase of **food** by 0,9 % was influenced by higher fruit prices by 3,4 %; vegetables (including potatoes) by 2,2 %; fish by 1,9 %; oils and fats by 1,1 %; sugar, jam, honey, syrups, chocolate and confectionery by 0,9 %; bread and cereals by 0,8 %; food products n.e.c. by 0,7 %; milk, cheese and eggs by 0,4 %; meat by 0,1 %. Prices of **non-alcoholic beverages** increased by 3 % (mineral waters, non-alcoholic beverages and juices by 3,8 %, coffee, tea and cocoa by 1,9 %).

Higher prices of **alcoholic beverages and tobacco** were caused by an increase in prices of alcoholic beverages by 0,5 % (beer by 1 %, spirits by 0,4 %).

A decrease in prices in the division of **clothing and footwear** was influenced by lower prices of footwear by 0,9 %; clothing by 0,4 %.

A decrease in prices of **housing, water, electricity, gas and other fuels** was caused by lower gas prices by 9,6 %; electricity by 4,3 %; solid fuels; heat energy equally by 1 %. Refuse collection prices increased by 3,7 %; services for the maintenance and repair of the dwelling by 0,5 %; imputed rental of the owner-occupiers; materials for the maintenance and repair of the dwelling; other services related to the dwelling equally by 0,1 %.

An increase in prices in the division of **furniture, furnishings and routine household maintenance** was influenced by higher prices of goods and services for routine household maintenance by 1,1 %; glassware, tableware and household utensils by 0,1 %. Prices of tools and equipments for the house and garden decreased by 1,1 %; household textiles by 0,5 %; furniture, furnishings, carpets and other floor coverings by 0,2 %; household appliances by 0,1 %.

Higher prices in the division of **health care** were influenced by an increase in prices of medical products, medical appliances and equipment (other medical products by 0,6 %, pharmaceutical products by 0,4 %, therapeutic appliances and equipment by 0,2 % ); outpatient services equally by 0,4 % (dental services by 0,4 %, medical services by 0,3 %); hospital services by 0,2 %.

A rise in prices in **transport** was influenced by an increase in prices of purchase of transport equipment by 5,1 %; operation of passenger transport equipment by 2,2 % (fuels and lubricants for passenger transport equipment by 2,9 %, maintenance and repairs by 0,6 %, other services related to passenger transport equipment by 0,3 %); transport services by 1,5 %.

An increase in prices in the division of **communications** was caused by higher prices of telephone services by 7,7 %; telephone equipment by 0,1 %.



Higher prices in the division of **recreation and culture** were influenced by an increase in prices of newspapers, books and stationery by 3,2 %; other needs and equipment for recreation, garden and pets by 0,4 %; package holidays by 0,2 %; recreational services and culture by 0,1 %.

An increase in prices in the division of **education** was caused by higher prices of pre-primary; primary education by 1,8 % (fees in kindergarten by 2,4 %, fee for school club for children by 0,3 %); education indefinable by level by 0,3 % (fee in basic art school by 0,4 %, fee in language school, fee for language course equally by 0,3 %).

A rise in prices in the division of **restaurants and hotels** was influenced by an increase in prices of catering services by 0,2 % (in restaurants, cafés by 0,3 %, payments for meals in canteens for pensioners by 0,1 %); accommodation services by 0,1 %.

Higher prices in the division of **miscellaneous goods and services** were caused by an increase in prices of insurance by 2,2 % (insurance relating to housing by 3,6 %, insurance relating to transport by 2,1 %, insurance relating to health by 0,2 % ); social protection by 0,5 % (payment for the provision of care services by 1,6 %, fee in private nurse by 0,4 %, payment for day care by 0,2 %, payment in social services facilities by 0,1 % ); other services n.e.c. by 0,4 %.

In January, compared to December, the consumer price index increased in **households of employees** by 0,3 %, **households of pensioners** by 0,1 %, in **low-income households** by 0,2 %.

### **Price development in January 2021 compared to January 2020**

In year-on-year comparison, prices in the division of communications increased by 7 %; restaurants and hotels; miscellaneous goods and services equally by 3,4 %; healthcare by 3,3 %; education by 3 %; recreation and culture by 2,1 %; furniture, furnishings and routine household maintenance by 1,5 %; clothing and footwear by 1,2 %; alcoholic beverages and tobacco by 0,8 %. Prices decreased in transport by 2,3 %; housing, water, electricity, gas and other fuels by 1,1 %; food and non-alcoholic beverages by 0,5 %.

In the division of **communications**, prices of telephone services increased by 7,7 %, in **restaurants and hotels**, there is an increase in prices of restaurants and cafés by 4,3 %. In the division of **miscellaneous goods and services**, prices of hairdressing and beauty services are higher by 6,5 %, financial services n.e.c. by 3,9 %, social protection by 3,8 %. In **health care**, prices of dental services increased by 5,8 %, other health care products by 4,4 %, therapeutic appliances and equipment by 4,3 % and pharmaceutical products by 2,9 %. In **education**, prices were higher in pre-primary; primary education by 4,8 %, education indefinable by level by 4,5 %. In the division of **recreation and culture**, prices of newspapers, books and stationery increased by 5,1 % and prices of audiovisual and photographic equipment decreased by 0,7 %. A decrease in prices in **transport** is caused by a drop in prices of fuels and lubricants for passenger transport equipment by 8,9 %, prices of maintenance and repairs increased by 5,5 % and road passenger transport by 4,1 %. In the division of **housing, water, electricity, gas and other fuels**, there is a January's decrease in prices of electricity, gas, other fuels by 4,7 %, but also an increase in prices of refuse collection by 6,1 %, maintenance and repair of dwellings by 3,7 % , sewerage by 3,6 %, water supply by 1,9 %. In **food**, prices of vegetables decreased by 5,2 %, fruit by 4,2 %, oils and fats by 2 %, meat by 0,3 %, prices of food products not elsewhere classified increased by 2,8 %, fish by 2,1 %, bread and cereals by 1,2 %. Prices of coffee, tea and cocoa increased by 2,2 %, prices of mineral waters, non-alcoholic beverages and juices decreased by 0,7 %.

In January 2021, the consumer price index increased year-on-year in **household of employees** by 0,8 %, **households of pensioners** by 0,5 % and in **low-income households** by 0,6 %.

*In comparison with December 2020* the core inflation influenced the total inflation 0,75 % points and regulated prices -0,45 % points. Indirect taxes did not influence the total inflation *in January 2021*.

**INDEXY SPOTREBITEĽSKÝCH CIEN  
V SLOVENSKEJ REPUBLIKE  
TABUĽKY A GRAFY**

***CONSUMER PRICE INDICES  
IN THE SLOVAK REPUBLIC  
TABLES AND GRAPHS***

# Indexy spotrebiteľských cien (životných nákladov) podľa odborov

v %

Odbor		rok 2020/ year 2020												
		1.	2.	3.	4.	5.	6.	7.	8.	9.	10.	11.	12.	1)
Uhrn	a	101,2	100,1	100,0	100,0	100,3	99,9	100,1	99,9	100,0	100,1	100,1	99,9	100,1
	b	176,3	176,5	176,5	176,5	176,9	176,7	176,9	176,7	176,8	177,0	177,1	177,0	176,7
	c	101,2	101,3	101,3	101,2	101,5	101,4	101,5	101,4	101,4	101,5	101,6	101,6	101,4
	d	99,6	99,7	99,7	99,7	99,9	99,8	99,9	99,8	99,9	100,0	100,1	100,0	99,8
	e	103,0	103,0	102,3	102,1	102,0	101,8	101,7	101,4	101,4	101,6	101,5	101,6	101,9
Potraviny a nealkoholické nápoje	a	102,2	100,3	100,2	100,7	101,3	98,5	99,2	99,0	99,5	100,4	100,0	99,5	100,1
	b	158,4	158,9	159,2	160,2	162,3	159,8	158,5	156,9	156,2	156,7	156,7	155,9	158,3
	c	102,2	102,5	102,7	103,4	104,7	103,1	102,3	101,2	100,7	101,1	101,1	100,6	102,1
	d	101,6	101,9	102,1	102,8	104,1	102,5	101,7	100,6	100,1	100,5	100,5	100,0	101,5
	e	104,4	104,6	103,7	104,3	104,8	102,6	102,1	101,0	100,1	101,0	100,9	100,6	102,5
Alkoholické nápoje a tabak	a	100,7	100,7	99,6	99,3	101,2	99,6	99,6	100,0	100,9	99,9	100,2	99,5	100,1
	b	212,8	214,4	213,6	212,1	214,6	213,6	212,8	212,8	214,8	214,5	214,9	213,9	213,7
	c	100,7	101,4	101,0	100,3	101,5	101,0	100,6	100,7	101,6	101,5	101,6	101,2	101,1
	d	99,5	100,2	99,9	99,2	100,3	99,9	99,5	99,5	100,4	100,3	100,5	100,0	99,9
	e	101,9	102,2	100,3	101,1	101,5	100,9	100,5	100,3	101,1	100,9	101,0	101,2	101,1
Odevy a obuv	a	98,5	99,2	101,4	101,3	100,1	99,4	99,6	99,7	100,6	100,3	100,1	99,8	100,0
	b	115,7	114,8	116,5	118,0	118,1	117,5	117,0	116,7	117,4	117,8	117,9	117,6	117,1
	c	98,5	97,7	99,1	100,5	100,6	100,0	99,6	99,3	99,9	100,2	100,3	100,1	99,7
	d	98,3	97,6	99,0	100,3	100,4	99,9	99,5	99,2	99,8	100,1	100,2	100,0	99,5
	e	101,0	101,1	101,0	101,1	100,5	99,8	100,2	100,6	100,3	100,3	100,2	100,1	100,5
Bývanie, voda, elektrina, plyn a ostatné palivá	a	101,7	100,1	100,0	100,1	100,1	100,1	100,1	100,1	100,1	100,0	100,0	100,0	100,2
	b	254,2	254,6	254,6	254,8	255,1	255,3	255,5	255,7	255,9	256,0	256,0	256,1	255,3
	c	101,7	101,8	101,8	101,9	102,0	102,1	102,1	102,2	102,3	102,3	102,4	102,4	102,1
	d	99,3	99,4	99,4	99,5	99,6	99,7	99,8	99,8	99,9	100,0	100,0	100,0	99,7
	e	102,8	102,7	102,5	102,5	102,6	102,6	102,8	102,8	102,6	102,5	102,4	102,4	102,6
Nábytok, bytové zariadenie a bežná údržba domácností	a	100,3	100,4	99,9	100,3	99,6	100,6	100,0	100,1	100,3	99,9	100,1	100,1	100,1
	b	93,5	93,9	93,7	94,0	93,6	94,1	94,1	94,2	94,5	94,4	94,6	94,7	94,1
	c	100,3	100,7	100,6	100,9	100,4	101,0	101,0	101,4	101,4	101,4	101,5	101,6	101,0
	d	98,7	99,1	99,0	99,2	98,8	99,4	99,4	99,5	99,8	99,7	99,9	100,0	99,4
	e	101,7	102,1	102,1	102,0	101,4	101,8	101,6	101,6	101,9	101,5	101,2	101,6	101,7
Zdravotníctvo	a	100,8	100,4	100,3	100,4	100,0	101,2	99,8	100,1	100,5	100,1	99,9	100,1	100,3
	b	228,1	229,1	229,9	230,9	230,9	233,8	233,3	233,4	234,6	234,9	234,6	234,7	232,4
	c	100,8	101,3	101,6	102,1	102,1	103,3	103,1	103,1	103,7	103,8	103,7	103,7	102,7
	d	97,2	97,6	98,0	98,4	98,4	99,6	99,4	99,4	99,9	100,1	99,9	100,0	99,0
	e	101,4	101,4	101,4	101,3	101,5	102,6	103,6	103,5	103,7	103,8	103,7	103,7	102,6
Doprava	a	101,6	98,5	97,8	96,4	98,8	100,9	102,2	100,5	99,3	99,9	100,5	100,4	99,7
	b	131,3	129,3	126,5	121,9	120,5	121,6	124,2	124,8	123,9	123,8	124,4	124,8	124,8
	c	101,6	100,1	97,9	94,4	93,3	94,1	96,1	96,6	95,9	95,8	96,3	96,6	96,6
	d	105,2	103,6	101,3	97,7	96,6	97,4	99,5	100,0	99,3	99,2	99,6	100,0	100,0
	e	105,6	102,9	98,1	94,1	92,4	94,6	96,1	95,0	93,6	95,4	95,4	96,6	96,6
Pošty a spoje	a	100,0	100,0	100,0	100,0	100,0	100,0	100,0	100,0	100,0	100,0	100,0	100,0	100,0
	b	143,0	143,0	143,0	143,0	143,0	143,0	143,0	143,0	143,0	143,0	143,0	143,0	143,0
	c	100,0	100,0	100,0	100,0	100,0	100,0	100,0	100,0	100,0	100,0	100,0	100,0	100,0
	d	100,0	100,0	100,0	100,0	100,0	100,0	100,0	100,0	100,0	100,0	100,0	100,0	100,0
	e	102,1	102,1	102,1	102,1	102,0	102,0	100,0	100,0	100,0	100,0	100,0	100,0	101,0
Rekreácia a kultúra	a	101,0	100,0	100,1	100,5	100,1	99,6	100,4	100,0	99,6	100,2	100,6	100,0	100,2
	b	127,9	127,9	128,0	128,6	128,8	128,2	128,6	128,7	128,2	128,4	129,2	129,2	128,5
	c	101,0	101,0	101,1	101,6	101,7	101,3	101,6	101,7	101,3	101,5	102,0	102,1	101,5
	d	99,0	99,0	99,1	99,6	99,7	99,2	99,6	99,6	99,2	99,4	100,0	100,0	99,5
	e	102,9	102,6	103,0	102,5	102,7	101,8	101,0	101,2	102,0	101,9	102,0	102,1	102,1
Vzdelávanie	a	100,5	100,1	100,0	100,1	100,0	99,8	100,0	100,0	101,8	100,5	100,0	100,0	100,2
	b	337,7	338,1	338,1	338,6	338,6	337,8	337,8	338,0	344,1	346,0	346,1	346,1	340,6
	c	100,5	100,5	100,5	100,7	100,7	100,5	100,5	100,5	102,3	102,9	102,9	102,9	101,3
	d	97,6	97,7	97,7	97,8	97,8	97,6	97,6	97,7	99,4	100,0	100,0	100,0	98,4
	e	104,9	105,0	105,0	105,0	105,0	104,5	104,5	104,5	102,4	102,9	102,9	102,9	104,1
Reštaurácie a hotely	a	100,7	100,5	100,2	100,3	100,0	100,7	100,6	100,3	100,3	100,2	100,1	100,0	100,3
	b	200,3	201,2	201,6	202,2	202,2	203,6	204,7	205,3	205,9	206,4	206,6	206,6	203,9
	c	100,7	101,2	101,4	101,6	101,6	102,4	102,9	103,3	103,5	103,8	103,9	103,9	102,5
	d	96,9	97,4	97,6	97,8	97,8	98,5	99,1	99,4	99,7	99,9	100,0	100,0	98,7
	e	102,0	101,9	101,8	101,8	101,0	101,8	102,2	102,3	104,4	104,2	104,1	103,9	102,6
Rozličné tovary a služby	a	100,8	101,0	100,4	99,8	100,2	101,1	100,3	100,1	100,3	100,1	99,7	100,3	100,3
	b	194,0	195,9	196,6	196,2	196,7	198,8	199,4	199,7	200,3	200,4	199,8	200,4	198,2
	c	100,8	101,8	102,1	102,0	102,2	103,3	103,6	103,7	104,1	104,1	103,8	104,1	103,0
	d	96,8	97,8	98,1	97,9	98,2	99,2	99,5	99,7	100,0	100,0	99,7	100,0	98,9
	e	103,2	104,2	104,2	103,8	103,8	104,6	104,7	104,6	104,6	104,1	103,8	104,1	104,1

a = predchádzajúce obdobie = 100

b = december 2000 = 100

c = december 2019 = 100

d = december 2020 = 100

e = rovnaké obdobie minulého roka

a = 1) priemerné mesačné tempo rastu

b = 1) priemer od začiatku roka

c = 1) priemer od začiatku roka

d = 1) priemer od začiatku roka

e = 1) priemer od začiatku roka

# Consumer indices by divisions

Per cent

rok 2021/ year 2021													Division
1.	2.	3.	4.	5.	6.	7.	8.	9.	10.	11.	12.	1)	
100,3												100,3	a Total
177,6												177,6	b
101,9												101,9	c
100,3												100,3	d
100,7												100,7	e
101,1												101,1	a Food and non-
157,6												157,6	b alcoholic beve-
101,7												101,7	c rages
101,1												101,1	d
99,5												99,5	e
100,3												100,3	a Alcoholic beve-
214,5												214,5	b rages and toba-
101,5												101,5	c cco
100,3												100,3	d
100,8												100,8	e
99,5												99,5	a Clothing and
117,0												117,0	b footwear
99,6												99,6	c
99,5												99,5	d
101,2												101,2	e
98,2												98,2	a Housing, water,
251,4												251,4	b electricity, gas
100,5												100,5	c and other fuels
98,2												98,2	d
98,9												98,9	e
100,2												100,2	a Furnishings, hou-
94,9												94,9	b sehold eguipment
101,8												101,8	c and routine
100,2												100,2	d household
101,5												101,5	e maintenance
100,4												100,4	a Health
235,6												235,6	b
104,1												104,1	c
100,4												100,4	d
103,3												103,3	e
102,8												102,8	a Transport
128,3												128,3	b
99,3												99,3	c
102,8												102,8	d
97,7												97,7	e
107,0												107,0	a Communication
153,0												153,0	b
106,9												106,9	c
107,0												107,0	d
107,0												107,0	e
101,1												101,1	a Recreation and
130,6												130,6	b culture
103,2												103,2	c
101,1												101,1	d
102,1												102,1	e
100,5												100,5	a Education
347,9												347,9	b
103,5												103,5	c
100,5												100,5	d
103,0												103,0	e
100,2												100,2	a Restaurants
207,0												207,0	b and hotels
104,1												104,1	c
100,2												100,2	d
103,4												103,4	e
100,2												100,2	a Miscellaneous
200,7												200,7	b goods and ser-
104,3												104,3	c vices
100,2												100,2	d
103,4												103,4	e

a = Previous period = 100  
b = December 2000 = 100  
c = december 2019 = 100  
d = december 2020 = 100  
e = The same period of previous year = 100

a = 1) Average monthly rate of growth  
b = 1) Average since the beginning of year  
c = 1) Average since the beginning of year  
d = 1) Average since the beginning of year  
e = 1) Average since the beginning of year

**Vývoj indexov spotrebiteľských cien (životných nákladov)**  
**Domácnosti spolu**

v %

Odbor, skupina	Predchádzajúce obdobie = 100				December 2000 = 100			
	Previous period = 100							
	mesiac/month			2)	mesiac/month			1)
	11.2020	12.2020	1.2021		11.2020	12.2020	1.2021	
Úhrn	<b>100,1</b>	<b>99,9</b>	<b>100,3</b>	<b>100,3</b>	<b>177,1</b>	<b>177,0</b>	<b>177,6</b>	<b>177,6</b>
Potraviny a nealkoholické nápoje	<b>100,0</b>	<b>99,5</b>	<b>101,1</b>	<b>101,1</b>	<b>156,7</b>	<b>155,9</b>	<b>157,6</b>	<b>157,6</b>
potraviny	100,0	99,6	100,9	100,9	159,6	158,9	160,3	160,3
nealkoholické nápoje	99,5	99,2	103,0	103,0	129,3	128,3	132,2	132,2
Alkoholické nápoje a tabak	<b>100,2</b>	<b>99,5</b>	<b>100,3</b>	<b>100,3</b>	<b>214,9</b>	<b>213,9</b>	<b>214,5</b>	<b>214,5</b>
alkoholické nápoje	100,2	99,1	100,5	100,5	143,9	142,6	143,3	143,3
tabak	100,1	100,0	100,0	100,0	346,4	346,5	346,5	346,5
Odevy a obuv	<b>100,1</b>	<b>99,8</b>	<b>99,5</b>	<b>99,5</b>	<b>117,9</b>	<b>117,6</b>	<b>117,0</b>	<b>117,0</b>
odevy	100,1	100,0	99,6	99,6	113,2	113,2	112,8	112,8
obuv	100,1	99,3	99,1	99,1	129,7	128,9	127,7	127,7
Bývanie, voda, elektrina, plyn a ostatné palivá	<b>100,0</b>	<b>100,0</b>	<b>98,2</b>	<b>98,2</b>	<b>256,0</b>	<b>256,1</b>	<b>251,4</b>	<b>251,4</b>
skutočné nájomné za bývanie	100,0	100,0	100,0	100,0	259,3	259,3	259,3	259,3
imputované nájomné za bývanie	100,1	100,0	100,1	100,1	270,2	270,1	270,3	270,3
údržba a oprava obydlií	100,1	100,1	100,3	100,3	143,9	144,1	144,6	144,6
dodávka vody a rôzne služby týkajúce sa obydlií	100,0	100,0	100,5	100,5	356,9	357,1	358,9	358,9
elektrina, plyn a ostatné palivá	100,0	100,0	95,2	95,2	253,2	253,3	241,2	241,2
<b>Nábytok, bytové zariadenie a bežná údržba domácnosti</b>	<b>100,1</b>	<b>100,1</b>	<b>100,2</b>	<b>100,2</b>	<b>94,6</b>	<b>94,7</b>	<b>94,9</b>	<b>94,9</b>
nábytok a bytové zariadenie, koberce a iné podlah. krytiny	99,9	100,4	99,8	99,8	85,6	85,9	85,8	85,8
bytové textilie	99,6	99,6	99,5	99,5	125,8	125,3	124,7	124,7
domáce spotrebiče	100,1	99,9	99,9	99,9	87,1	86,9	86,9	86,9
výrobky zo skla, stolný riad a potreby pre domácnosť	100,4	99,9	100,1	100,1	125,7	125,5	125,6	125,6
nástroje a náradie pre dom a záhradu	100,4	101,0	98,9	98,9	87,4	88,3	87,3	87,3
tovary a služby pre bežnú údržbu domácnosti	100,4	100,1	101,1	101,1	95,4	95,5	96,5	96,5
Zdravotníctvo	<b>99,9</b>	<b>100,1</b>	<b>100,4</b>	<b>100,4</b>	<b>234,6</b>	<b>234,7</b>	<b>235,6</b>	<b>235,6</b>
zdrav. výrobky, zdrav. potreby a zariadenia	99,8	99,9	100,4	100,4	220,8	220,5	221,3	221,3
ambulantné služby	100,0	101,0	100,4	100,4	287,5	290,4	291,4	291,4
nemocničné služby	100,0	100,0	100,2	100,2	153,7	153,7	153,9	153,9
Doprava	<b>100,5</b>	<b>100,4</b>	<b>102,8</b>	<b>102,8</b>	<b>124,4</b>	<b>124,8</b>	<b>128,3</b>	<b>128,3</b>
nákup dopravných prostriedkov	99,7	99,8	105,1	105,1	48,6	48,5	51,0	51,0
prevádzkovanie prostriedkov osobnej dopravy	99,7	102,1	102,2	102,2	115,8	118,2	120,8	120,8
dopravné služby	103,1	97,1	101,5	101,5	295,4	286,7	291,1	291,1
Pošty a spoje	<b>100,0</b>	<b>100,0</b>	<b>107,0</b>	<b>107,0</b>	<b>143,0</b>	<b>143,0</b>	<b>153,0</b>	<b>153,0</b>
poštové služby	100,0	100,0	100,0	100,0	309,6	309,6	309,6	309,6
telefónne a faxové zariadenia	99,5	100,7	100,1	100,1	5,3	5,3	5,3	5,3
telefónne a faxové služby	100,0	100,0	107,7	107,7	142,9	142,9	154,0	154,0
Rekreácia a kultúra	<b>100,6</b>	<b>100,0</b>	<b>101,1</b>	<b>101,1</b>	<b>129,2</b>	<b>129,2</b>	<b>130,6</b>	<b>130,6</b>
audiovizuálna a fotograf. technika, zariad. na sprac. inform.	100,7	100,7	100,0	100,0	30,6	30,8	30,8	30,8
ostatné význ. tovary dlhodobej spotr. na rekr. a kultúru	100,0	100,0	100,0	100,0	91,4	91,4	91,4	91,4
ostat. potr. a zariad. pre rekr., do záhrady a pre dom. zvieratá	100,4	99,2	100,4	100,4	137,2	136,2	136,7	136,7
rekreačné služby a kultúra	100,2	99,7	100,1	100,1	211,6	211,0	211,1	211,1
noviny, knihy a kancelárske potreby	101,3	100,1	103,2	103,2	199,5	199,8	206,1	206,1
organizované dovolenkové zájazdy	99,8	100,1	100,2	100,2	155,8	156,0	156,3	156,3
Vzdelávanie	<b>100,0</b>	<b>100,0</b>	<b>100,5</b>	<b>100,5</b>	<b>346,1</b>	<b>346,1</b>	<b>347,9</b>	<b>347,9</b>
predprimárne a primárne vzdelávanie	100,0	100,0	101,8	101,8	656,8	656,8	668,9	668,9
sekundárne vzdelávanie	100,0	100,0	100,0	100,0	.	.	.	.
terciárne vzdelávanie	100,0	100,0	100,0	100,0	195,3	195,3	195,3	195,3
vzdelávanie nedefinovateľné podľa úrovne	100,1	100,0	100,3	100,3	365,9	365,9	367,1	367,1
Reštaurácie a hotely	<b>100,1</b>	<b>100,0</b>	<b>100,2</b>	<b>100,2</b>	<b>206,6</b>	<b>206,6</b>	<b>207,0</b>	<b>207,0</b>
stravovacie služby	100,2	100,0	100,2	100,2	200,5	200,5	201,0	201,0
ubytovacie služby	99,5	100,0	100,1	100,1	357,2	357,1	357,3	357,3
Rozličné tovary a služby	<b>99,7</b>	<b>100,3</b>	<b>100,2</b>	<b>100,2</b>	<b>199,8</b>	<b>200,4</b>	<b>200,7</b>	<b>200,7</b>
osobná starostlivosť	99,5	100,4	100,0	100,0	166,9	167,6	167,5	167,5
osobné doplnky inde neklasifikované	100,5	100,1	99,9	99,9	170,6	170,8	170,7	170,7
sociálna ochrana	100,2	100,1	100,5	100,5	239,4	239,6	240,8	240,8
poistenie	99,9	100,0	102,2	102,2	256,8	256,8	262,4	262,4
finančné služby inde neklasifikované	100,0	100,0	100,0	100,0	261,0	261,0	261,0	261,0
ostatné služby inde neklasifikované	100,1	100,1	100,4	100,4	180,6	180,7	181,4	181,4

1) Priemer od začiatku roka

2) Priemerné mesačné tempo rastu

**Consumer price indices**  
**All households**

Per cent

December 2020 = 100				Rovnaké obdobie minulého roka = 100 The same period of previous year = 100				Division, group
mesiac/month			1)	mesiac/month			1)	
11.2020	12.2020	1.2021		11.2020	12.2020	1.2021		
100,1	100,0	100,3	100,3	101,5	101,6	100,7	100,7	
100,5	100,0	101,1	101,1	100,9	100,6	99,5	99,5	Food and non-alcoholic beverages
100,4	100,0	100,9	100,9	101,0	100,6	99,4	99,4	food
100,8	100,0	103,0	103,0	100,2	100,7	100,5	100,5	non-alcoholic beverages
100,5	100,0	100,3	100,3	101,0	101,2	100,8	100,8	Alcoholic beverages and tobacco
100,9	100,0	100,5	100,5	100,9	101,2	100,4	100,4	alcoholic beverages
100,0	100,0	100,0	100,0	101,1	101,1	101,2	101,2	tobacco
100,2	100,0	99,5	99,5	100,2	100,1	101,2	101,2	Clothing and footwear
100,0	100,0	99,6	99,6	100,0	100,0	101,0	101,0	clothing
100,7	100,0	99,1	99,1	100,7	100,4	101,6	101,6	footwear
100,0	100,0	98,2	98,2	102,4	102,4	98,9	98,9	Housing, water, electricity, gas and other fuels
100,0	100,0	100,0	100,0	101,9	101,9	101,8	101,8	actual rentals for housing
100,0	100,0	100,1	100,1	100,9	100,9	100,8	100,8	imputed rentals for housing
99,9	100,0	100,3	100,3	103,8	103,8	103,7	103,7	maintenance and repair of the dwelling
100,0	100,0	100,5	100,5	102,8	102,8	101,7	101,7	water supply and miscellaneous serv. rel. to the dwelling
100,0	100,0	95,2	95,2	103,7	103,7	95,3	95,3	electricity, gas and other fuels
99,9	100,0	100,2	100,2	101,2	101,6	101,5	101,5	Furnishings, household equipment and routine household maintenance
99,6	100,0	99,8	99,8	101,8	102,1	101,5	101,5	furniture and furnishings, carpets and other floor coverings
100,4	100,0	99,5	99,5	101,2	101,4	100,9	100,9	household textiles
100,1	100,0	99,9	99,9	101,1	101,0	100,9	100,9	household appliances
100,1	100,0	100,1	100,1	99,3	99,4	99,8	99,8	glasware, tableware and household utensils
99,0	100,0	98,9	98,9	99,4	101,3	100,0	100,0	tools and equipment for house and garden
99,9	100,0	101,1	101,1	101,7	102,4	102,9	102,9	goods and services for routine household maintenance
99,9	100,0	100,4	100,4	103,7	103,7	103,3	103,3	Health
100,1	100,0	100,4	100,4	103,7	103,5	103,0	103,0	medical products, appliances and equipment
99,0	100,0	100,4	100,4	103,7	104,7	104,6	104,6	out-patient services
100,0	100,0	100,2	100,2	102,4	102,4	101,7	101,7	hospital services
99,6	100,0	102,8	102,8	95,4	96,6	97,7	97,7	Transport
100,2	100,0	105,1	105,1	101,3	102,1	102,7	102,7	purchase of vehicles
98,0	100,0	102,2	102,2	90,6	92,4	94,1	94,1	operation of personal transport equipment
103,0	100,0	101,5	101,5	102,9	102,1	101,7	101,7	transport services
100,0	100,0	107,0	107,0	100,0	100,0	107,0	107,0	Communication
100,0	100,0	100,0	100,0	100,0	100,0	100,0	100,0	postal services
99,3	100,0	100,1	100,1	100,5	100,3	100,0	100,0	telephone and telefax equipment
100,0	100,0	107,7	107,7	100,0	100,0	107,7	107,7	telephone and telefax services
100,0	100,0	101,1	101,1	102,0	102,1	102,1	102,1	Recreation and culture
99,3	100,0	100,0	100,0	98,1	99,6	99,3	99,3	audio-visual, photo. and information processing equipment
100,0	100,0	100,0	100,0	99,8	99,5	99,7	99,7	other major durables for recreation and culture
100,8	100,0	100,4	100,4	101,2	100,8	101,0	101,0	other recreational items and equipment, gardens and pets
100,3	100,0	100,1	100,1	102,8	101,9	102,2	102,2	recreational and cultural services
99,9	100,0	103,2	103,2	104,8	105,1	105,1	105,1	newspapers, books and stationery
99,9	100,0	100,2	100,2	101,8	101,5	100,7	100,7	package holidays
100,0	100,0	100,5	100,5	102,9	102,9	103,0	103,0	Education
100,0	100,0	101,8	101,8	104,4	104,4	104,8	104,8	pre-primary and primary education
100,0	100,0	100,0	100,0	102,6	102,6	102,6	102,6	secondary education
100,0	100,0	100,0	100,0	101,1	101,1	101,1	101,1	tertiary education
100,0	100,0	100,3	100,3	104,3	104,3	104,5	104,5	education not definable by level
100,0	100,0	100,2	100,2	104,1	103,9	103,4	103,4	Restaurants and hotels
100,0	100,0	100,2	100,2	104,5	104,3	103,7	103,7	catering services
100,0	100,0	100,1	100,1	101,4	101,1	100,8	100,8	accommodation services
99,7	100,0	100,2	100,2	103,8	104,1	103,4	103,4	Miscellaneous goods and services
99,6	100,0	100,0	100,0	103,9	104,4	103,6	103,6	personal care
99,9	100,0	99,9	99,9	103,8	103,7	103,2	103,2	personal effects n.e.c.
99,9	100,0	100,5	100,5	104,6	104,7	103,8	103,8	social protection
100,0	100,0	102,2	102,2	102,3	102,3	101,0	101,0	insurance
100,0	100,0	100,0	100,0	104,1	104,1	103,9	103,9	financial services n.e.c.
99,9	100,0	100,4	100,4	101,4	101,4	101,3	101,3	other services n.e.c.

- 1) Average since the beginning of year  
2) Average monthly rate of growth

**Vývoj indexov spotrebiteľských cien (životných nákladov)**  
**Zamestnanci**

v %

Odbor, skupina	Predchádzajúce obdobie = 100 Previous period = 100				December 2000 = 100			
	mesiac/month			2)	mesiac/month			1)
	11.2020	12.2020	1.2021		11.2020	12.2020	1.2021	
Úhrn	<b>100,1</b>	<b>99,9</b>	<b>100,3</b>	<b>100,3</b>	<b>174,6</b>	<b>174,5</b>	<b>175,1</b>	<b>175,1</b>
Potraviny a nealkoholické nápoje	<b>100,0</b>	<b>99,5</b>	<b>101,1</b>	<b>101,1</b>	<b>156,3</b>	<b>155,5</b>	<b>157,2</b>	<b>157,2</b>
potraviny	100,0	99,6	100,9	100,9	159,2	158,5	159,9	159,9
nealkoholické nápoje	99,6	99,1	103,1	103,1	129,0	127,8	131,8	131,8
Alkoholické nápoje a tabak	<b>100,2</b>	<b>99,6</b>	<b>100,3</b>	<b>100,3</b>	<b>218,5</b>	<b>217,6</b>	<b>218,2</b>	<b>218,2</b>
alkoholické nápoje	100,2	99,1	100,5	100,5	143,6	142,3	143,0	143,0
tabak	100,1	100,0	100,0	100,0	348,6	348,7	348,7	348,7
Odevy a obuv	<b>100,1</b>	<b>99,8</b>	<b>99,5</b>	<b>99,5</b>	<b>117,9</b>	<b>117,7</b>	<b>117,1</b>	<b>117,1</b>
odevy	100,1	100,0	99,6	99,6	113,0	113,0	112,6	112,6
obuv	100,1	99,4	99,2	99,2	130,5	129,7	128,6	128,6
Bývanie, voda, elektrina, plyn a ostatné palivá	<b>100,0</b>	<b>100,0</b>	<b>98,2</b>	<b>98,2</b>	<b>254,5</b>	<b>254,5</b>	<b>250,1</b>	<b>250,1</b>
skutočné nájomné za bývanie	100,0	100,0	100,0	100,0	261,1	261,1	261,1	261,1
imputované nájomné za bývanie	100,1	100,0	100,1	100,1	270,2	270,1	270,3	270,3
údržba a oprava obydlií	100,1	100,1	100,3	100,3	145,5	145,7	146,2	146,2
dodávka vody a rôzne služby týkajúce sa obydlií	100,0	100,0	100,5	100,5	357,9	358,0	359,9	359,9
elektrina, plyn a ostatné palivá	100,0	100,0	95,3	95,3	247,8	247,8	236,1	236,1
<b>Nábytok, bytové zariadenie a bežná údržba domácnosti</b>	<b>100,1</b>	<b>100,1</b>	<b>100,2</b>	<b>100,2</b>	<b>93,9</b>	<b>94,0</b>	<b>94,2</b>	<b>94,2</b>
nábytok a bytové zariadenie, koberce a iné podlah. krytiny	99,9	100,4	99,8	99,8	85,7	86,1	85,9	85,9
bytové textilie	99,6	99,6	99,5	99,5	125,8	125,3	124,7	124,7
domáce spotrebiče	100,1	99,9	99,9	99,9	85,6	85,5	85,4	85,4
výrobky zo skla, stolný riad a potreby pre domácnosť	100,4	99,9	100,1	100,1	124,4	124,3	124,4	124,4
nástroje a náradie pre dom a záhradu	100,4	101,0	98,9	98,9	87,6	88,5	87,5	87,5
tovary a služby pre bežnú údržbu domácnosti	100,4	100,1	101,1	101,1	94,5	94,6	95,6	95,6
Zdravotníctvo	<b>99,9</b>	<b>100,1</b>	<b>100,4</b>	<b>100,4</b>	<b>230,7</b>	<b>230,9</b>	<b>231,8</b>	<b>231,8</b>
zdrav. výrobky, zdrav. potreby a zariadenia	99,8	99,9	100,4	100,4	212,9	212,6	213,4	213,4
ambulantné služby	100,0	101,1	100,4	100,4	291,3	294,3	295,4	295,4
nemocničné služby	100,0	100,0	100,2	100,2	153,7	153,7	153,9	153,9
Doprava	<b>100,6</b>	<b>100,2</b>	<b>102,8</b>	<b>102,8</b>	<b>122,6</b>	<b>122,9</b>	<b>126,3</b>	<b>126,3</b>
nákup dopravných prostriedkov	99,7	99,8	105,1	105,1	46,3	46,2	48,6	48,6
prevádzkovanie prostriedkov osobnej dopravy	99,7	102,1	102,3	102,3	116,4	118,9	121,6	121,6
dopravné služby	103,3	96,9	101,6	101,6	291,6	282,5	287,0	287,0
<b>Pošty a spoje</b>	<b>100,0</b>	<b>100,0</b>	<b>107,1</b>	<b>107,1</b>	<b>140,3</b>	<b>140,3</b>	<b>150,3</b>	<b>150,3</b>
poštové služby	100,0	100,0	100,0	100,0	307,0	307,0	307,0	307,0
telefónne a faxové zariadenia	99,5	100,7	100,1	100,1	5,3	5,3	5,3	5,3
telefónne a faxové služby	100,0	100,0	107,7	107,7	142,5	142,5	153,6	153,6
Rekreácia a kultúra	<b>100,5</b>	<b>100,0</b>	<b>100,9</b>	<b>100,9</b>	<b>126,0</b>	<b>126,0</b>	<b>127,1</b>	<b>127,1</b>
audiovizuálna a fotograf. technika, zariad. na sprac. inform.	100,7	100,7	100,0	100,0	30,4	30,6	30,6	30,6
ostatné význ. tovary dlhodobej spotr. na rekre. a kultúru	100,0	100,0	100,0	100,0	91,4	91,4	91,4	91,4
ostat. potr. a zariad. pre rekre., do záhrady a pre dom. zvieratá	100,4	99,2	100,3	100,3	131,1	130,0	130,4	130,4
rekreačné služby a kultúra	100,2	99,7	100,1	100,1	215,0	214,4	214,6	214,6
noviny, knihy a kancelárske potreby	101,2	100,1	102,7	102,7	193,1	193,4	198,6	198,6
organizované dovolenkové zájazdy	99,8	100,1	100,2	100,2	156,1	156,3	156,6	156,6
Vzdelávanie	<b>100,0</b>	<b>100,0</b>	<b>100,6</b>	<b>100,6</b>	<b>351,6</b>	<b>351,6</b>	<b>353,6</b>	<b>353,6</b>
predprimárne a primárne vzdelávanie	100,0	100,0	101,8	101,8	652,6	652,6	664,7	664,7
sekundárne vzdelávanie	100,0	100,0	100,0	100,0	.	.	.	.
terciárne vzdelávanie	100,0	100,0	100,0	100,0	195,3	195,3	195,3	195,3
vzdelávanie nedefinovateľné podľa úrovne	100,1	100,0	100,3	100,3	363,7	363,7	365,0	365,0
<b>Reštaurácie a hotely</b>	<b>100,1</b>	<b>100,0</b>	<b>100,2</b>	<b>100,2</b>	<b>204,3</b>	<b>204,3</b>	<b>204,7</b>	<b>204,7</b>
stravovacie služby	100,2	100,0	100,2	100,2	198,6	198,6	199,0	199,0
ubytovacie služby	99,5	100,0	100,1	100,1	356,1	356,0	356,2	356,2
<b>Rozličné tovary a služby</b>	<b>99,7</b>	<b>100,3</b>	<b>100,1</b>	<b>100,1</b>	<b>197,1</b>	<b>197,7</b>	<b>197,9</b>	<b>197,9</b>
osobná starostlivosť	99,5	100,4	100,0	100,0	164,3	164,9	164,9	164,9
osobné doplnky inde neklasifikované	100,5	100,1	100,0	100,0	173,0	173,2	173,1	173,1
sociálna ochrana	100,2	100,1	100,4	100,4	227,7	228,0	228,9	228,9
poistenie	99,9	100,0	102,2	102,2	256,0	256,0	261,6	261,6
finančné služby inde neklasifikované	100,0	100,0	100,0	100,0	265,7	265,7	265,7	265,7
ostatné služby inde neklasifikované	100,1	100,1	100,4	100,4	182,7	182,9	183,6	183,6

1) Priemer od začiatku roka

2) Priemerné mesačné tempo rastu

**Consumer price indices  
Employees**

Per cent

December 2020 = 100				Rovnaké obdobie minulého roka = 100 The same period of previous year = 100				Division, group
mesiac/month			1)	mesiac/month			1)	
11.2020	12.2020	1.2021		11.2020	12.2020	1.2021		
100,1	100,0	100,3	100,3	101,5	101,6	100,8	100,8	
100,5	100,0	101,1	101,1	101,0	100,6	99,5	99,5	Food and non-alcoholic beverages
100,4	100,0	100,9	100,9	101,0	100,6	99,5	99,5	food
100,9	100,0	103,1	103,1	100,2	100,6	100,4	100,4	non-alcoholic beverages
100,4	100,0	100,3	100,3	101,0	101,2	100,8	100,8	Alcoholic beverages and tobacco
100,9	100,0	100,5	100,5	100,9	101,2	100,4	100,4	alcoholic beverages
100,0	100,0	100,0	100,0	101,1	101,1	101,2	101,2	tobacco
100,2	100,0	99,5	99,5	100,2	100,1	101,1	101,1	Clothing and footwear
100,0	100,0	99,6	99,6	100,0	100,0	101,0	101,0	clothing
100,6	100,0	99,2	99,2	100,7	100,3	101,5	101,5	footwear
100,0	100,0	98,2	98,2	102,4	102,4	99,0	99,0	Housing, water, electricity, gas and other fuels
100,0	100,0	100,0	100,0	101,9	101,9	101,8	101,8	actual rentals for housing
100,0	100,0	100,1	100,1	100,9	100,9	100,8	100,8	imputed rentals for housing
99,9	100,0	100,3	100,3	103,9	103,9	103,8	103,8	maintenance and repair of the dwelling
100,0	100,0	100,5	100,5	102,9	102,9	101,8	101,8	water supply and miscellaneous serv. rel. to the dwelling
100,0	100,0	95,3	95,3	103,7	103,7	95,4	95,4	electricity, gas and other fuels
99,9	100,0	100,2	100,2	101,2	101,6	101,5	101,5	Furnishings, household equipment and routine household maintenance
99,6	100,0	99,8	99,8	101,8	102,1	101,5	101,5	furniture and furnishings, carpets and other floor coverings
100,4	100,0	99,5	99,5	101,2	101,4	100,9	100,9	household textiles
100,1	100,0	99,9	99,9	101,1	101,0	100,9	100,9	household appliances
100,1	100,0	100,1	100,1	99,3	99,3	99,7	99,7	glasware, tableware and household utensils
99,0	100,0	98,9	98,9	99,4	101,3	100,1	100,1	tools and equipment for house and garden
99,9	100,0	101,1	101,1	101,7	102,4	102,9	102,9	goods and services for routine household maintenance
99,9	100,0	100,4	100,4	103,7	103,8	103,4	103,4	Health
100,1	100,0	100,4	100,4	103,7	103,5	103,0	103,0	medical products, appliances and equipment
99,0	100,0	100,4	100,4	103,9	105,0	104,9	104,9	out-patient services
100,0	100,0	100,2	100,2	102,4	102,4	101,7	101,7	hospital services
99,8	100,0	102,8	102,8	95,5	96,7	97,7	97,7	Transport
100,2	100,0	105,1	105,1	101,3	102,1	102,7	102,7	purchase of vehicles
97,9	100,0	102,3	102,3	90,4	92,2	93,9	93,9	operation of personal transport equipment
103,2	100,0	101,6	101,6	102,9	102,0	101,6	101,6	transport services
100,0	100,0	107,1	107,1	100,0	100,0	107,1	107,1	Communication
100,0	100,0	100,0	100,0	100,0	100,0	100,0	100,0	postal services
99,3	100,0	100,1	100,1	100,5	100,3	100,0	100,0	telephone and telefax equipment
100,0	100,0	107,7	107,7	100,0	100,0	107,7	107,7	telephone and telefax services
100,0	100,0	100,9	100,9	101,8	101,9	101,8	101,8	Recreation and culture
99,3	100,0	100,0	100,0	98,2	99,7	99,4	99,4	audio-visual, photo. and information processing equipment
100,0	100,0	100,0	100,0	99,8	99,5	99,7	99,7	other major durables for recreation and culture
100,8	100,0	100,3	100,3	101,0	100,7	100,8	100,8	other recreational items and equipment, gardens and pets
100,3	100,0	100,1	100,1	103,1	102,1	102,3	102,3	recreational and cultural services
99,9	100,0	102,7	102,7	104,4	104,6	104,6	104,6	newspapers, books and stationery
99,9	100,0	100,2	100,2	101,8	101,5	100,7	100,7	package holidays
100,0	100,0	100,6	100,6	103,0	103,0	103,1	103,1	Education
100,0	100,0	101,8	101,8	104,4	104,4	104,8	104,8	pre-primary and primary education
100,0	100,0	100,0	100,0	102,6	102,6	102,6	102,6	secondary education
100,0	100,0	100,0	100,0	101,1	101,1	101,1	101,1	tertiary education
100,0	100,0	100,3	100,3	104,3	104,3	104,5	104,5	education not definable by level
100,0	100,0	100,2	100,2	104,0	103,8	103,3	103,3	Restaurants and hotels
100,0	100,0	100,2	100,2	104,4	104,2	103,6	103,6	catering services
100,0	100,0	100,1	100,1	101,4	101,1	100,8	100,8	accommodation services
99,7	100,0	100,1	100,1	103,8	104,1	103,4	103,4	Miscellaneous goods and services
99,6	100,0	100,0	100,0	103,9	104,3	103,6	103,6	personal care
99,9	100,0	100,0	100,0	103,5	103,4	103,0	103,0	personal effects n.e.c.
99,9	100,0	100,4	100,4	104,8	104,9	104,1	104,1	social protection
100,0	100,0	102,2	102,2	102,3	102,3	100,9	100,9	insurance
100,0	100,0	100,0	100,0	104,1	104,1	103,9	103,9	financial services n.e.c.
99,9	100,0	100,4	100,4	101,4	101,4	101,3	101,3	other services n.e.c.

1) Average since the beginning of year

2) Average monthly rate of growth



**Vývoj indexov spotrebiteľských cien (životných nákladov)**  
**Dôchodcovia**

v %

Odbor, skupina	Predchádzajúce obdobie = 100				December 2000 = 100			
	Previous period = 100			2)				1)
	mesiac/month				mesiac/month			
	11.2020	12.2020	1.2021		11.2020	12.2020	1.2021	
Uhrn	100,1	99,9	100,1	100,1	188,5	188,4	188,6	188,6
Potraviny a nealkoholické nápoje	99,9	99,6	101,1	101,1	157,2	156,5	158,2	158,2
potraviny	100,0	99,6	100,9	100,9	159,7	159,0	160,5	160,5
nealkoholické nápoje	99,2	99,7	102,7	102,7	128,3	127,8	131,3	131,3
Alkoholické nápoje a tabak	100,2	99,5	100,3	100,3	196,6	195,7	196,3	196,3
alkoholické nápoje	100,2	99,1	100,5	100,5	143,7	142,4	143,2	143,2
tabak	100,1	100,0	100,0	100,0	342,8	342,9	343,0	343,0
Odevy a obuv	100,1	99,8	99,5	99,5	120,3	120,1	119,4	119,4
odevy	100,1	100,0	99,6	99,6	114,5	114,5	114,1	114,1
obuv	100,1	99,3	99,0	99,0	135,1	134,1	132,8	132,8
Bývanie, voda, elektrina, plyn a ostatné palivá	100,0	100,0	98,2	98,2	263,4	263,4	258,7	258,7
skutočné nájomné za bývanie	100,0	100,0	100,0	100,0	286,8	286,8	286,8	286,8
imputované nájomné za bývanie	100,1	100,0	100,1	100,1	270,2	270,1	270,3	270,3
údržba a oprava obydlia	100,1	100,1	100,3	100,3	157,1	157,3	157,8	157,8
dodávka vody a rôzne služby týkajúce sa obydlia	100,0	100,0	100,4	100,4	338,9	339,1	340,5	340,5
elektrina, plyn a ostatné palivá	100,0	100,0	95,2	95,2	255,4	255,4	243,0	243,0
Nábytok, bytové zariadenie a bežná údržba domácnosti	100,2	100,1	100,2	100,2	97,2	97,3	97,5	97,5
nábytok a bytové zariadenie, koberce a iné podlah. krytiny	99,9	100,4	99,8	99,8	87,3	87,6	87,5	87,5
bytové textilie	99,6	99,6	99,5	99,5	124,3	123,8	123,2	123,2
domáce spotrebiče	100,1	99,9	100,0	100,0	93,0	92,8	92,8	92,8
výrobky zo skla, stolný riad a potreby pre domácnosť	100,4	99,8	100,1	100,1	124,0	123,8	123,9	123,9
nástroje a náradie pre dom a záhradu	100,4	101,0	98,8	98,8	86,4	87,3	86,3	86,3
tovary a služby pre bežnú údržbu domácnosti	100,4	100,1	101,1	101,1	96,2	96,3	97,3	97,3
Zdravotníctvo	99,8	99,9	100,4	100,4	254,3	254,1	255,1	255,1
zdrav. výrobky, zdrav. potreby a zariadenia	99,8	99,8	100,4	100,4	242,1	241,7	242,6	242,6
ambulantné služby	100,0	100,9	100,3	100,3	289,4	291,9	292,9	292,9
nemocničné služby	100,0	100,0	100,2	100,2	153,7	153,7	153,9	153,9
Doprava	100,3	100,8	102,6	102,6	137,0	138,0	141,6	141,6
nákup dopravných prostriedkov	99,7	99,8	105,1	105,1	67,0	66,9	70,3	70,3
prevádzkovanie prostriedkov osobnej dopravy	99,7	102,1	102,3	102,3	117,2	119,7	122,4	122,4
dopravné služby	102,8	97,4	101,4	101,4	283,0	275,8	279,7	279,7
Pošty a spoje	100,0	100,0	106,3	106,3	156,7	156,7	166,7	166,7
poštové služby	100,0	100,0	100,0	100,0	319,5	319,5	319,5	319,5
telefónne a faxové zariadenia	99,5	100,7	100,1	100,1	5,3	5,3	5,3	5,3
telefónne a faxové služby	100,0	100,0	107,7	107,7	148,6	148,6	160,1	160,1
Rekreácia a kultúra	100,9	100,0	102,3	102,3	152,2	152,2	155,7	155,7
audiovizuálna a fotograf. technika, zariad. na sprac. inform.	100,4	100,5	99,9	99,9	33,1	33,3	33,3	33,3
ostatné význ. tovary dlhodobej spotr. na rekre. a kultúru	100,0	100,0	100,5	100,5	.	.	.	.
ostat. potr. a zariad. pre rekre., do záhrady a pre dom. zvieratá	100,3	99,2	100,3	100,3	153,3	152,1	152,6	152,6
rekreačné služby a kultúra	100,1	99,8	100,0	100,0	212,6	212,2	212,2	212,2
noviny, knihy a kancelárske potreby	101,8	100,1	105,0	105,0	219,6	219,8	230,8	230,8
organizované dovolenkové zájazdy	99,8	100,1	100,2	100,2	156,2	156,4	156,7	156,7
Vzdelávanie	100,0	100,0	100,5	100,5	228,3	228,3	229,4	229,4
predprimárne a primárne vzdelávanie	100,0	100,0	101,8	101,8	.	.	.	.
sekundárne vzdelávanie	.	.	.	.	.	.	.	.
terciárne vzdelávanie	100,0	100,0	100,0	100,0	.	.	.	.
vzdelávanie nedefinovateľné podľa úrovne	100,1	100,0	100,3	100,3	.	.	.	.
Reštaurácie a hotely	100,1	100,0	100,2	100,2	206,7	206,7	207,2	207,2
stravovacie služby	100,2	100,0	100,2	100,2	206,9	206,9	207,4	207,4
ubytovacie služby	99,5	100,0	99,0	99,0	.	.	.	.
Rozličné tovary a služby	99,7	100,3	100,2	100,2	205,8	206,4	206,8	206,8
osobná starostlivosť	99,6	100,4	100,0	100,0	182,1	182,8	182,7	182,7
osobné doplnky inde neklasifikované	100,4	100,1	100,0	100,0	165,4	165,5	165,4	165,4
sociálna ochrana	100,1	100,1	100,7	100,7	254,4	254,6	256,4	256,4
poistenie	99,9	100,0	102,5	102,5	280,0	280,0	287,0	287,0
finančné služby inde neklasifikované	100,0	100,0	100,0	100,0	204,1	204,1	204,1	204,1
ostatné služby inde neklasifikované	100,1	100,1	100,4	100,4	153,6	153,6	154,2	154,2

1) Priemer od začiatku roka

2) Priemerné mesačné tempo rastu

**Consumer price indices**  
**Pensioners**

Per cent

December 2020 = 100				Rovnaké obdobie minulého roka = 100 The same period of previous year = 100				Division, group
mesiac/month			1)	mesiac/month			1)	
11.2020	12.2020	12.2020		11.2020	12.2020	1.2021		
100,1	100,0	100,1	100,1	101,6	101,6	100,5	100,5	
100,4	100,0	101,1	101,1	100,9	100,5	99,4	99,4	Food and non-alcoholic beverages
100,4	100,0	100,9	100,9	101,0	100,5	99,3	99,3	food
100,3	100,0	102,7	102,7	100,1	100,8	100,9	100,9	non-alcoholic beverages
100,5	100,0	100,3	100,3	100,9	101,1	100,7	100,7	Alcoholic beverages and tobacco
100,9	100,0	100,5	100,5	100,8	101,1	100,3	100,3	alcoholic beverages
100,0	100,0	100,0	100,0	101,1	101,1	101,2	101,2	tobacco
100,2	100,0	99,5	99,5	100,2	100,1	101,2	101,2	Clothing and footwear
100,0	100,0	99,6	99,6	100,0	100,0	101,0	101,0	clothing
100,7	100,0	99,0	99,0	100,7	100,4	101,8	101,8	footwear
100,0	100,0	98,2	98,2	102,1	102,1	98,8	98,8	Housing, water, electricity, gas and other fuels
100,0	100,0	100,0	100,0	101,9	101,9	101,8	101,8	actual rentals for housing
100,0	100,0	100,1	100,1	100,9	100,9	100,8	100,8	imputed rentals for housing
99,9	100,0	100,3	100,3	103,8	103,8	103,7	103,7	maintenance and repair of the dwelling
100,0	100,0	100,4	100,4	102,3	102,3	101,4	101,4	water supply and miscellaneous serv. rel. to the dwelling
100,0	100,0	95,2	95,2	103,5	103,5	95,3	95,3	electricity, gas and other fuels
99,9	100,0	100,2	100,2	101,2	101,7	101,6	101,6	Furnishings, household equipment and routine household maintenance
99,6	100,0	99,8	99,8	101,8	102,1	101,5	101,5	furniture and furnishings, carpets and other floor coverings
100,4	100,0	99,5	99,5	101,2	101,4	100,9	100,9	household textiles
100,1	100,0	100,0	100,0	101,2	101,1	101,0	101,0	household appliances
100,2	100,0	100,1	100,1	99,4	99,4	99,8	99,8	glasware, tableware and household utensils
99,0	100,0	98,8	98,8	99,4	101,3	100,0	100,0	tools and equipment for house and garden
99,9	100,0	101,1	101,1	101,7	102,3	102,8	102,8	goods and services for routine household maintenance
100,1	100,0	100,4	100,4	103,7	103,5	103,1	103,1	Health
100,2	100,0	100,4	100,4	103,7	103,5	102,9	102,9	medical products, appliances and equipment
99,1	100,0	100,3	100,3	103,2	104,1	104,1	104,1	out-patient services
100,0	100,0	100,2	100,2	102,4	102,4	101,7	101,7	hospital services
99,2	100,0	102,6	102,6	94,3	95,6	96,9	96,9	Transport
100,2	100,0	105,1	105,1	101,3	102,1	102,7	102,7	purchase of vehicles
97,9	100,0	102,3	102,3	90,5	92,2	93,9	93,9	operation of personal transport equipment
102,6	100,0	101,4	101,4	103,1	102,4	102,1	102,1	transport services
100,0	100,0	106,3	106,3	100,0	100,0	106,3	106,3	Communication
100,0	100,0	100,0	100,0	100,0	100,0	100,0	100,0	postal services
99,3	100,0	100,1	100,1	100,5	100,3	100,0	100,0	telephone and telefax equipment
100,0	100,0	107,7	107,7	100,0	100,0	107,7	107,7	telephone and telefax services
100,0	100,0	102,3	102,3	103,1	103,1	103,6	103,6	Recreation and culture
99,5	100,0	99,9	99,9	97,0	98,1	98,0	98,0	audio-visual, photo. and information processing equipment
100,0	100,0	100,5	100,5	.	.	.	.	other major durables for recreation and culture
100,8	100,0	100,3	100,3	101,5	101,1	101,0	101,0	other recreational items and equipment, gardens and pets
100,2	100,0	100,0	100,0	101,7	101,1	101,6	101,6	recreational and cultural services
99,9	100,0	105,0	105,0	106,7	106,8	107,4	107,4	newspapers, books and stationery
99,9	100,0	100,2	100,2	101,8	101,5	100,7	100,7	package holidays
100,0	100,0	100,5	100,5	102,8	102,8	102,9	102,9	Education
100,0	100,0	101,8	101,8	104,4	104,4	104,8	104,8	pre-primary and primary education
100,0	100,0	97,5	97,5	.	.	.	.	secondary education
100,0	100,0	100,0	100,0	101,1	101,1	101,1	101,1	tertiary education
100,0	100,0	100,3	100,3	104,3	104,3	104,5	104,5	education not definable by level
100,0	100,0	100,2	100,2	104,4	104,2	103,7	103,7	Restaurants and hotels
100,0	100,0	100,2	100,2	104,7	104,5	103,9	103,9	catering services
100,0	100,0	99,0	99,0	.	.	.	.	accommodation services
99,7	100,0	100,2	100,2	104,1	104,4	103,7	103,7	Miscellaneous goods and services
99,6	100,0	100,0	100,0	104,3	104,7	103,9	103,9	personal care
99,9	100,0	100,0	100,0	103,2	103,1	102,8	102,8	personal effects n.e.c.
99,9	100,0	100,7	100,7	104,5	104,5	103,5	103,5	social protection
100,0	100,0	102,5	102,5	102,6	102,6	101,2	101,2	insurance
100,0	100,0	100,0	100,0	104,1	104,1	103,9	103,9	financial services n.e.c.
99,9	100,0	100,4	100,4	101,4	101,4	101,3	101,3	other services n.e.c.

1) Average since the beginning of year

2) Average monthly rate of growth

**Vývoj indexov spotrebiteľských cien (životných nákladov)**  
**Nizkoprijimové domácnosti**

v %

Odbor, skupina	Predchádzajúce obdobie = 100 Previous period = 100				December 2000 = 100			
	mesiac/month			2)	mesiac/month			1)
	11.2020	12.2020	1.2021		11.2020	12.2020	1.2021	
Úhrn	<b>100,0</b>	<b>100,0</b>	<b>100,2</b>	<b>100,2</b>	<b>186,5</b>	<b>186,5</b>	<b>186,9</b>	<b>186,9</b>
Potraviny a nealkoholické nápoje	<b>100,0</b>	<b>99,5</b>	<b>101,0</b>	<b>101,0</b>	<b>160,1</b>	<b>159,3</b>	<b>161,0</b>	<b>161,0</b>
potraviny	100,0	99,6	100,8	100,8	162,9	162,2	163,6	163,6
nealkoholické nápoje	99,6	99,1	103,1	103,1	131,0	129,8	133,9	133,9
Alkoholické nápoje a tabak	<b>100,2</b>	<b>99,6</b>	<b>100,3</b>	<b>100,3</b>	<b>225,3</b>	<b>224,4</b>	<b>224,9</b>	<b>224,9</b>
alkoholické nápoje	100,2	99,1	100,5	100,5	142,9	141,6	142,3	142,3
tabak	100,1	100,0	100,0	100,0	352,4	352,5	352,6	352,6
Odevy a obuv	<b>100,0</b>	<b>99,8</b>	<b>99,5</b>	<b>99,5</b>	<b>119,6</b>	<b>119,3</b>	<b>118,7</b>	<b>118,7</b>
odevy	100,0	100,0	99,6	99,6	114,7	114,7	114,3	114,3
obuv	100,0	99,3	99,2	99,2	130,2	129,3	128,3	128,3
Bývanie, voda, elektrina, plyn a ostatné palivá	<b>100,0</b>	<b>100,0</b>	<b>97,9</b>	<b>97,9</b>	<b>255,4</b>	<b>255,4</b>	<b>250,1</b>	<b>250,1</b>
skutočné nájomné za bývanie	100,0	100,0	100,0	100,0	247,6	247,6	247,6	247,6
imputované nájomné za bývanie	100,1	100,0	100,1	100,1	270,2	270,1	270,3	270,3
údržba a oprava obydľia	100,1	100,1	100,3	100,3	140,0	140,2	140,6	140,6
dodávka vody a rôzne služby týkajúce sa obydľia	100,0	100,1	100,6	100,6	369,1	369,3	371,5	371,5
elektrina, plyn a ostatné palivá	100,0	100,0	95,4	95,4	251,9	252,1	240,4	240,4
<b>Nábytok, bytové zariadenie a bežná údržba domácnosti</b>	<b>100,2</b>	<b>100,1</b>	<b>100,2</b>	<b>100,2</b>	<b>93,6</b>	<b>93,7</b>	<b>94,0</b>	<b>94,0</b>
nábytok a bytové zariadenie, koberce a iné podlah. krytiny	99,9	100,4	99,8	99,8	84,5	84,9	84,7	84,7
bytové textilie	99,6	99,6	99,5	99,5	124,9	124,4	123,8	123,8
domáce spotrebiče	100,1	99,8	99,8	99,8	92,3	92,2	92,0	92,0
výrobky zo skla, stolný riad a potreby pre domácnosť	100,4	99,9	100,1	100,1	126,8	126,7	126,8	126,8
nástroje a náradie pre dom a záhradu	100,3	101,0	99,0	99,0	88,0	88,9	88,1	88,1
tovary a služby pre bežnú údržbu domácnosti	100,5	100,1	101,1	101,1	90,4	90,5	91,5	91,5
Zdravotníctvo	<b>99,9</b>	<b>100,0</b>	<b>100,4</b>	<b>100,4</b>	<b>231,4</b>	<b>231,5</b>	<b>232,3</b>	<b>232,3</b>
zdrav. výrobky, zdrav. potreby a zariadenia	99,8	99,8	100,4	100,4	217,7	217,4	218,2	218,2
ambulancné služby	100,0	101,0	100,4	100,4	286,5	289,4	290,4	290,4
nemocničné služby	100,0	100,0	100,2	100,2	153,7	153,7	153,9	153,9
Doprava	<b>100,1</b>	<b>101,0</b>	<b>102,3</b>	<b>102,3</b>	<b>134,5</b>	<b>135,8</b>	<b>139,0</b>	<b>139,0</b>
nákup dopravných prostriedkov	99,7	99,8	105,1	105,1	41,1	41,0	43,1	43,1
prevádzkovanie prostriedkov osobnej dopravy	99,7	102,0	102,2	102,2	115,3	117,6	120,2	120,2
dopravné služby	101,1	99,4	100,7	100,7	312,8	311,0	313,3	313,3
Pošty a spoje	<b>100,0</b>	<b>100,0</b>	<b>107,1</b>	<b>107,1</b>	<b>147,3</b>	<b>147,3</b>	<b>157,8</b>	<b>157,8</b>
poštové služby	100,0	100,0	100,0	100,0	306,7	306,7	306,7	306,7
telefónne a faxové zariadenia	99,5	100,7	100,1	100,1	5,3	5,3	5,3	5,3
telefónne a faxové služby	100,0	100,0	107,7	107,7	146,3	146,3	157,6	157,6
Rekreácia a kultúra	<b>100,6</b>	<b>100,0</b>	<b>100,8</b>	<b>100,8</b>	<b>138,3</b>	<b>138,3</b>	<b>139,5</b>	<b>139,5</b>
audiovizuálna a fotograf. technika, zariad. na sprac. inform.	100,8	100,8	100,0	100,0	35,1	35,3	35,3	35,3
ostatné význ. tovary dlhodobej spotr. na rekr. a kultúru	.	.	.	.	.	.	.	.
ostat. potr. a zariad. pre rekr., do záhrady a pre dom. zvieratá	100,3	99,1	100,3	100,3	130,2	129,1	129,4	129,4
rekreačné služby a kultúra	100,2	99,8	100,1	100,1	196,8	196,3	196,4	196,4
noviny, knihy a kancelárske potreby	101,1	100,2	102,3	102,3	183,9	184,2	188,4	188,4
organizované dovolenkové zájazdy	99,8	100,1	100,2	100,2	149,3	149,5	149,8	149,8
Vzdelávanie	<b>100,0</b>	<b>100,0</b>	<b>100,9</b>	<b>100,9</b>	<b>416,0</b>	<b>416,0</b>	<b>419,7</b>	<b>419,7</b>
predprimárne a primárne vzdelávanie	100,0	100,0	101,8	101,8	648,6	648,6	660,6	660,6
sekundárne vzdelávanie	100,0	100,0	100,0	100,0	.	.	.	.
terciárne vzdelávanie	100,0	100,0	100,0	100,0	195,3	195,3	195,3	195,3
vzdelávanie nedefinovateľné podľa úrovne	100,1	100,0	100,3	100,3	437,0	437,0	438,4	438,4
Reštaurácie a hotely	<b>100,1</b>	<b>100,0</b>	<b>100,2</b>	<b>100,2</b>	<b>204,8</b>	<b>204,9</b>	<b>205,3</b>	<b>205,3</b>
stravovacie služby	100,2	100,0	100,2	100,2	196,3	196,4	196,7	196,7
ubytovacie služby	99,5	100,0	100,1	100,1	385,9	385,7	385,9	385,9
Rozličné tovary a služby	<b>99,5</b>	<b>100,3</b>	<b>100,1</b>	<b>100,1</b>	<b>193,0</b>	<b>193,6</b>	<b>193,8</b>	<b>193,8</b>
osobná starostlivosť	99,2	100,4	99,9	99,9	151,5	152,1	152,0	152,0
osobné doplnky inde neklasifikované	100,5	100,1	99,9	99,9	168,6	168,7	168,6	168,6
sociálna ochrana	100,2	100,1	100,3	100,3	221,0	221,3	222,1	222,1
poistenie	99,9	100,0	102,3	102,3	300,0	300,0	306,8	306,8
finančné služby inde neklasifikované	100,0	100,0	100,0	100,0	261,5	261,5	261,5	261,5
ostatné služby inde neklasifikované	100,1	100,1	100,4	100,4	185,1	185,2	185,9	185,9

1) Priemer od začiatku roka

2) Priemerné mesačné tempo rastu

**Consumer price indices**  
**Households with low money incomes**

Per cent

December 2020 = 100				Rovnaké obdobie minulého roka = 100 The same period of previous year = 100				Division, group
mesiac/month			1)	mesiac/month			1)	
11.2020	12.2020	1.2021		11.2020	12.2020	1.2021		
100,0	100,0	100,2	100,2	101,5	101,6	100,6	100,6	
100,5	100,0	101,0	101,0	101,1	100,7	99,6	99,6	Food and non-alcoholic beverages
100,4	100,0	100,8	100,8	101,2	100,7	99,6	99,6	food
100,9	100,0	103,1	103,1	100,1	100,6	100,4	100,4	non-alcoholic beverages
100,4	100,0	100,3	100,3	101,0	101,2	100,8	100,8	Alcoholic beverages and tobacco
100,9	100,0	100,5	100,5	100,9	101,2	100,4	100,4	alcoholic beverages
100,0	100,0	100,0	100,0	101,1	101,1	101,2	101,2	tobacco
100,2	100,0	99,5	99,5	100,3	100,2	101,2	101,2	Clothing and footwear
100,0	100,0	99,6	99,6	100,1	100,1	101,0	101,0	clothing
100,7	100,0	99,2	99,2	100,8	100,5	101,5	101,5	footwear
100,0	100,0	97,9	97,9	102,8	102,8	98,6	98,6	Housing, water, electricity, gas and other fuels
100,0	100,0	100,0	100,0	101,9	101,9	101,8	101,8	actual rentals for housing
100,0	100,0	100,1	100,1	100,9	100,9	100,8	100,8	imputed rentals for housing
99,9	100,0	100,3	100,3	103,6	103,6	103,4	103,4	maintenance and repair of the dwelling
99,9	100,0	100,6	100,6	103,3	103,3	102,0	102,0	water supply and miscellaneous serv. rel. to the dwelling
100,0	100,0	95,4	95,4	103,9	103,9	95,6	95,6	electricity, gas and other fuels
99,9	100,0	100,2	100,2	101,3	101,7	101,6	101,6	Furnishings, household equipment and routine household maintenance
99,6	100,0	99,8	99,8	101,8	102,1	101,5	101,5	furniture and furnishings, carpets and other floor coverings
100,4	100,0	99,5	99,5	101,2	101,4	100,9	100,9	household textiles
100,2	100,0	99,8	99,8	101,0	100,9	100,7	100,7	household appliances
100,1	100,0	100,1	100,1	99,4	99,4	99,9	99,9	glasware, tableware and household utensils
99,0	100,0	99,0	99,0	99,3	101,3	100,1	100,1	tools and equipment for house and garden
99,9	100,0	101,1	101,1	101,8	102,5	103,1	103,1	goods and services for routine household maintenance
100,0	100,0	100,4	100,4	103,7	103,7	103,2	103,2	Health
100,2	100,0	100,4	100,4	103,7	103,5	102,9	102,9	medical products, appliances and equipment
99,0	100,0	100,4	100,4	103,7	104,7	104,6	104,6	out-patient services
100,0	100,0	100,2	100,2	102,4	102,4	101,7	101,7	hospital services
99,0	100,0	102,3	102,3	95,3	96,6	97,8	97,8	Transport
100,2	100,0	105,1	105,1	101,3	102,1	102,7	102,7	purchase of vehicles
98,0	100,0	102,2	102,2	90,9	92,6	94,3	94,3	operation of personal transport equipment
100,6	100,0	100,7	100,7	102,7	102,9	103,0	103,0	transport services
100,0	100,0	107,1	107,1	100,0	100,0	107,1	107,1	Communication
100,0	100,0	100,0	100,0	100,0	100,0	100,0	100,0	postal services
99,3	100,0	100,1	100,1	100,5	100,3	100,0	100,0	telephone and telefax equipment
100,0	100,0	107,7	107,7	100,0	100,0	107,7	107,7	telephone and telefax services
100,0	100,0	100,8	100,8	101,7	101,8	101,8	101,8	Recreation and culture
99,3	100,0	100,0	100,0	98,4	99,9	99,6	99,6	audio-visual, photo. and information processing equipment
.	.	.	.	.	.	.	.	other major durables for recreation and culture
100,9	100,0	100,3	100,3	100,9	100,5	100,7	100,7	other recreational items and equipment, gardens and pets
100,2	100,0	100,1	100,1	102,4	101,7	102,0	102,0	recreational and cultural services
99,8	100,0	102,3	102,3	103,9	104,1	104,0	104,0	newspapers, books and stationery
99,9	100,0	100,2	100,2	101,8	101,5	100,7	100,7	package holidays
100,0	100,0	100,9	100,9	103,3	103,3	103,5	103,5	Education
100,0	100,0	101,8	101,8	104,4	104,4	104,8	104,8	pre-primary and primary education
100,0	100,0	100,0	100,0	102,6	102,6	102,6	102,6	secondary education
100,0	100,0	100,0	100,0	101,1	101,1	101,1	101,1	tertiary education
100,0	100,0	100,3	100,3	104,3	104,3	104,5	104,5	education not definable by level
100,0	100,0	100,2	100,2	103,9	103,8	103,2	103,2	Restaurants and hotels
100,0	100,0	100,2	100,2	104,2	104,1	103,5	103,5	catering services
100,0	100,0	100,1	100,1	101,4	101,1	100,8	100,8	accommodation services
99,7	100,0	100,1	100,1	103,3	103,7	103,1	103,1	Miscellaneous goods and services
99,6	100,0	99,9	99,9	103,1	103,7	103,0	103,0	personal care
99,9	100,0	99,9	99,9	103,5	103,4	103,0	103,0	personal effects n.e.c.
99,9	100,0	100,3	100,3	104,5	104,6	103,6	103,6	social protection
100,0	100,0	102,3	102,3	102,3	102,4	101,0	101,0	insurance
100,0	100,0	100,0	100,0	104,1	104,1	103,9	103,9	financial services n.e.c.
99,9	100,0	100,4	100,4	101,4	101,4	101,3	101,3	other services n.e.c.

1) Average since the beginning of year

2) Average monthly rate of growth

## Vývoj jadrovej a čistej inflácie

### Predchádzajúce obdobie

	rok 2020 / year 2020												Ø mes tempo rastu
	1.	2.	3.	4.	5.	6.	7.	8.	9.	10.	11.	12.	
Úhrn %	1,2	0,1	0,0	0,0	0,3	-0,1	0,1	-0,1	0,0	0,1	0,1	-0,1	0,1
Regulované ceny v %	2,5	0,1	0,1	0,0	0,1	0,1	0,0	0,1	0,2	0,2	0,0	0,1	0,3
(podiel na úhrne) v % bodoch	0,42	0,01	0,01	0,01	0,02	0,02	0,00	0,02	0,04	0,03	0,00	0,01	0,05
Vplyv zmeny nepriamych daní													
v neregulovaných cenách (podiel na úhrne) v % bodoch	-0,27	0,00	0,00	0,00	0,00	0,00	0,00	0,00	0,00	0,00	0,00	0,00	-0,02
Jadrová inflácia v %	1,2	0,1	-0,1	0,0	0,3	-0,1	0,1	-0,1	0,0	0,1	0,1	-0,1	0,1
(podiel na úhrne) v % bodoch	1,00	0,12	-0,04	-0,02	0,23	-0,11	0,07	-0,12	0,01	0,08	0,09	-0,07	0,10
v tom: Ceny potravín v %	3,2	0,5	0,2	0,8	1,3	-1,6	-1,0	-1,0	-0,5	0,3	0,0	-0,4	0,1
(podiel na úhrne) v % bodoch	0,52	0,08	0,04	0,13	0,22	-0,28	-0,17	-0,16	-0,08	0,04	0,00	-0,07	0,02
Čistá inflácia (bez zmien nepriamych daní) v %	0,7	0,1	-0,1	-0,2	0,0	0,3	0,4	0,1	0,1	0,1	0,1	0,0	0,1
(podiel na úhrne) v % bodoch	0,48	0,04	-0,08	-0,15	0,00	0,17	0,24	0,04	0,09	0,04	0,08	0,01	0,08

### Rovnaké obdobie minulého roka

	rok 2020 / year 2020												Ø od zač.roka
	1.	2.	3.	4.	5.	6.	7.	8.	9.	10.	11.	12.	
Úhrn %	3,0	3,0	2,3	2,1	2,0	1,8	1,7	1,4	1,4	1,6	1,5	1,6	1,9
Regulované ceny v %	3,4	3,4	3,4	3,3	3,4	3,5	3,3	2,9	3,5	3,5	3,5	3,6	3,4
Jadrová inflácia %	3,2	3,2	2,4	2,1	2,0	1,8	1,8	1,5	1,2	1,5	1,4	1,5	2,0
v tom: Ceny potravín %	5,9	6,1	5,1	6,0	6,3	4,1	3,3	2,3	1,5	2,2	2,1	1,7	3,9
Čistá inflácia (bez zmien nepriamych daní) v %	2,6	2,4	1,7	1,2	0,9	1,2	1,4	1,3	1,2	1,3	1,2	1,5	1,5

### December minulého roka

	rok 2020 / year 2020												Ø od zač.roka
	1.	2.	3.	4.	5.	6.	7.	8.	9.	10.	11.	12.	
Úhrn %	1,2	1,3	1,3	1,2	1,5	1,4	1,5	1,4	1,4	1,5	1,6	1,6	1,4
Regulované ceny v %	2,5	2,6	2,7	2,7	2,8	2,9	3,0	3,1	3,3	3,5	3,5	3,6	3,0
(podiel na úhrne) v % bodoch	0,42	0,44	0,45	0,45	0,48	0,49	0,50	0,52	0,56	0,59	0,59	0,60	0,51
Vplyv zmeny nepriamych daní													
v neregulovaných cenách (podiel na úhrne) v % bodoch	-0,27	-0,27	-0,27	-0,27	-0,27	-0,27	-0,27	-0,27	-0,27	-0,27	-0,27	-0,27	-0,27
Jadrová inflácia v %	1,2	1,4	1,3	1,3	1,5	1,4	1,5	1,4	1,4	1,5	1,6	1,5	1,4
(podiel na úhrne) v % bodoch	1,00	1,12	1,08	1,06	1,29	1,18	1,25	1,13	1,14	1,22	1,31	1,25	1,17
v tom: Ceny potravín v %	3,2	3,7	3,9	4,7	6,1	4,4	3,3	2,3	1,8	2,1	2,1	1,7	3,3
(podiel na úhrne) v % bodoch	0,52	0,61	0,65	0,78	1,00	0,72	0,55	0,38	0,31	0,35	0,35	0,28	0,54
Čistá inflácia (bez zmien nepriamych daní) v %	0,7	0,8	0,6	0,4	0,4	0,7	1,1	1,1	1,3	1,3	1,4	1,5	0,9
(podiel na úhrne) v % bodoch	0,48	0,52	0,43	0,28	0,28	0,46	0,70	0,74	0,83	0,88	0,96	0,97	0,63

## Development of core and net inflation

### Previous period

rok 2021 / year 2021												Ø mes tempo rastu	
1.	2.	3.	4.	5.	6.	7.	8.	9.	10.	11.	12.		
0,3												0,3	Total in %
-2,7												-2,7	Regulated prices in %
-0,45												-0,45	(contribution to total) in % points
													Influence of indirect taxes changes
0,00												0,00	on unregulated prices (contribution to total) in % points
													Core inflation in %
0,9												0,9	(contribution to total) in % points
0,75												0,75	of with: Food prices in %
0,9												0,9	(contribution to total) in % points
0,18												0,18	Net inflation (indirect tax changes excluded) in %
0,9												0,9	(contribution to total) in % points
0,57												0,57	

### The same period of the previous year

rok 2021 / year 2021												Ø od zač.roka	
1.	2.	3.	4.	5.	6.	7.	8.	9.	10.	11.	12.		
0,7												0,7	Total in %
-1,7												-1,7	Regulated prices in %
													Core inflation in %
1,2												1,2	of with: Food prices in %
-0,6												-0,6	
													Net inflation (indirect tax changes excluded) in %
1,6												1,6	

### December of the previous year

rok 2021/ year 2021												Ø od zač.roka	
1.	2.	3.	4.	5.	6.	7.	8.	9.	10.	11.	12.		
0,3												0,3	Total in %
-2,7												-2,7	Regulated prices in %
-0,45												-0,45	(contribution to total) in % points
													Influence of indirect taxes changes
0,00												0,00	on unregulated prices (contribution to total) in % points
													Core inflation in %
0,9												0,9	(contribution to total) in % points
0,75												0,75	of with: Food prices in %
0,9												0,9	(contribution to total) in % points
0,18												0,18	Net inflation (indirect tax changes excluded) in %
0,9												0,9	(contribution to total) in % points
0,57												0,57	

**Priemerné spotrebiteľské ceny vybraných tovarov a služieb**  
**Average consumer prices of selected goods and services**

v Euro

EUR

Reprezentant	Merná jednotka	XI.2020	XII.2020	I.2021	Representative
Ryža lúpaná	1 kg	1,57	1,50	1,53	Rice shelled
Pšeničná múka polohrubá výber	1 kg	0,50	0,50	0,50	Wheat flour
Chlieb tmavý	1 kg	1,49	1,50	1,49	Ryebread
Rožok biely obyčajný	40 g	0,07	0,07	0,07	Roll
Cestoviny vaječné	500 g	1,28	1,29	1,27	Egg pastas
Hovädzie mäso predné s kosťou	1 kg	5,37	5,35	5,34	Chuck roast with the bone
Hovädzie mäso predné bez kosti	1 kg	7,10	7,08	7,09	Boneless chuck roast
Hovädzie mäso zadné bez kosti	1 kg	8,84	8,90	8,96	Boneless round roast
Bravčové karé	1 kg	4,93	5,03	4,95	Pork cutlet
Bravčová krkovička s kosťou	1 kg	4,92	4,74	4,86	Pork neck with the bone
Bravčový bôčik	1 kg	4,56	4,50	4,46	Flank of bacon
Bravčové stehno bez kosti	1 kg	4,62	4,62	4,58	Boneless ham shank
Bravčové pliecko bez kosti	1 kg	4,16	4,19	4,10	Boneless pork shoulder
Kurča pitvané	1 kg	2,45	2,45	2,36	Chicken frier
Jemné párky	1 kg	6,29	6,23	6,39	Fine frankfurters
Šunková saláma	1 kg	6,09	6,13	6,20	Ham salami
Trvanlivá saláma	1 kg	9,03	8,96	8,95	Durable salami
Sardinky v oleji	125 g	1,08	1,08	1,09	Sardines in oil
Pasterizované polotučné mlieko	1 l	0,78	0,77	0,77	Skim milk
Zahustené sladené mlieko (SALKO)	397 g	2,07	1,98	2,03	Condensed sweet milk
Jogurt ovocný	150 g/ ml	0,37	0,38	0,37	Fruit yoghurt
Mlieko kyslé	1 kus	0,73	0,73	0,74	Sour milk
Syr Eidamská tehla	1 kg	6,92	7,05	6,96	Edam cheese
Oštiepok údený	1 kg	11,12	11,21	11,42	Smoked cheese
Tvaroh	250 g	1,20	1,13	1,16	Curds
Vajcia slepačie čerstvé	10 kusov	1,48	1,47	1,47	Fresh eggs
Čerstvé maslo	125 g	1,10	1,14	1,17	Fresh butter
Lahôdkový margarín	250 g	0,71	0,63	0,70	Margarine
Jedlý olej	1 l	1,76	1,79	1,83	Edible oil
Masť škvarená bravčová	1 kg	2,93	2,94	2,93	Lard
Jablká	1 kg	1,37	1,33	1,29	Apples
Zemiaky konzumné	1 kg	0,64	0,60	0,60	Potatoes
Cukor kryštálový	1 kg	0,73	0,74	0,73	Granulated sugar
Čokoláda mliečna	100 g	1,07	1,07	1,04	Milk chocolate
Pražená káva mletá - Štandard zmes	250 g	2,98	3,05	3,03	Ground coffee standard
Víno hroznové biele fľaškové	1 l	2,98	2,95	2,92	White wine bottled
Pivo 12° fľaškové	0,5 l	0,69	0,69	0,70	Beer 12° bottled
Cigarety s filtrom MARLBORO King Size	20 kusov	4,00	4,00	4,00	Filter cigarettes MARLBORO King Size
Detské tričko s krátkym rukávom	1 kus	8,43	8,36	8,22	Children's T-shirt, short sleeve

**Priemerné spotrebiteľské ceny vybraných tovarov a služieb**  
**Average consumer prices of selected goods and services**

dokončenie tabuľky  
v Euro

End of table  
EUR

Reprezentant	Merná jednotka	XI.2020	XII.2020	I.2021	Representative
Pánsky oblek	1 kus	166,83	167,05	170,99	Gentlemen's suit
Pánska košeľa s dlhým rukávom	1 kus	28,53	28,47	27,34	Gentlemen's shirt, long sleeve
Dámsky pulóver s dlhým rukávom	1 kus	23,66	23,68	24,03	Ladie's pullover, long sleeve
Detská bunda zimná	1 kus	34,80	34,53	32,55	Children's winter jacket
Detské tepláky	1 kus	12,16	12,19	12,17	Children's tracksuit
Pánske ponožky	1 pár	2,32	2,36	2,48	Gentlemen's socks
Dámske pančuchové nohavice	1 kus	1,80	1,81	1,87	Ladie's stockings
Čistenie nohavíc dlhých do 3 dní (bez apretácie)	1 kus	4,90	4,90	4,92	Cleaning of long trousers up to 3 days
Pánska kožená obuv vychádzková	1 pár	59,72	59,61	59,47	Gentlemen's leather shoes
Dámska kožená obuv vychádzková-lodičky	1 pár	53,97	53,52	53,73	Ladie's leather shoes
Detská obuv vychádzková	1 pár	29,05	28,88	28,92	Children's shoes
Cement troskoportlandský SPC 325	25 kg	3,01	3,01	3,01	Cement drossportland SPC 325
Elektrina sadzba DD1: kWh	1 kWh	0,18	0,18	0,17	Electricity tariff DD1: kWh
Hnedé uhlie	0,1 t	17,06	17,33	17,45	Brown coal
Skriňa šatníková dvojdvierová	1 kus	168,93	169,07	164,23	Wardrobe with two doors
Kombinovaná chladnička s mrazničkou, 260 l	1 kus	399,75	400,45	403,44	El refrigerator with freezing machine, 260 l
Elektrický kufríkový šijací stroj	1 kus	169,75	169,70	167,79	Electrical portable sewing machine
Elektrická žehlička naparovacia	1 kus	48,48	48,30	48,53	Electrical steam iron
Prací prostriedok univerzálny (prášok)	1 kg	3,16	3,14	3,28	Washing detergent powder
ŠKODA Fabia Combi 1,0 TSI Ambition (55 kW/ 75 k)	1 kus	13 146,81	13 470,55	13 370,93	ŠKODA Fabia Combi 1,0 TSI Ambition (55 kW/ 75 hp)
Detský bicykel	1 kus	175,04	175,58	174,00	Bicycle for children
Benzín natural 95 oktánový	1 l	1,164	1,189	1,227	Motor-car petrol 95
LPG	1 l	0,566	0,569	0,565	LPG
Nafta	1 l	1,003	1,057	1,083	Diesel
Osobný vlak, obyč. cestovné 2. tr. na vzdialenosť 46 km	1 lístok	2,55	2,55	2,55	Slow train, 2nd class 46 km
Autobus: obyčajné cestovné 91-100 km	1 lístok	4,59	4,61	4,61	Bus fare, 91-100 km
LCD/ LED televízor	1 kus	562,11	563,81	573,57	LCD/ LED TV set
Zjazdové lyže (150-170 cm) s bezp. viazaním	1 pár	299,00	300,91	297,72	Ski (150-170 cm) with safety binding
Poplatok za rozhlas a televíziu	1 mesačne	4,64	4,64	4,64	Radio and TV subscriber's fee
Pivo sudové 10 % svetlé v reštauračnom stravovaní	0,5 l	1,28	1,28	1,29	Cask beer 10 % in restaurants
Toaletné mydlo výberové	100 g	0,81	0,79	0,82	Toilette soap extra
Pánske náramkové hodinky	1 kus	91,04	91,07	95,56	Gentlemen's wristwatch



Vývoj indexov cien jedál a nealkoholických nápojov v reštauračnom stravovaní a indexov cien položiek spojených s prevádzkou motorových vozidiel, počítaných k decembru 2000 = 100 ( pre úpravy sadzieb cestovných náhrad vyhlasovaných Ministerstvom práce, sociálnych vecí a rodiny Slovenskej republiky )

Evolution of price indices of meals and non-alcoholic beverages in restaurants and of price indices of items connected with service of motor vehicles, with base period December 2000 = 100 (for adjustment of travelling compensation rates declared by Ministry of Labour, Social Affairs and Family of the Slovak Republic)

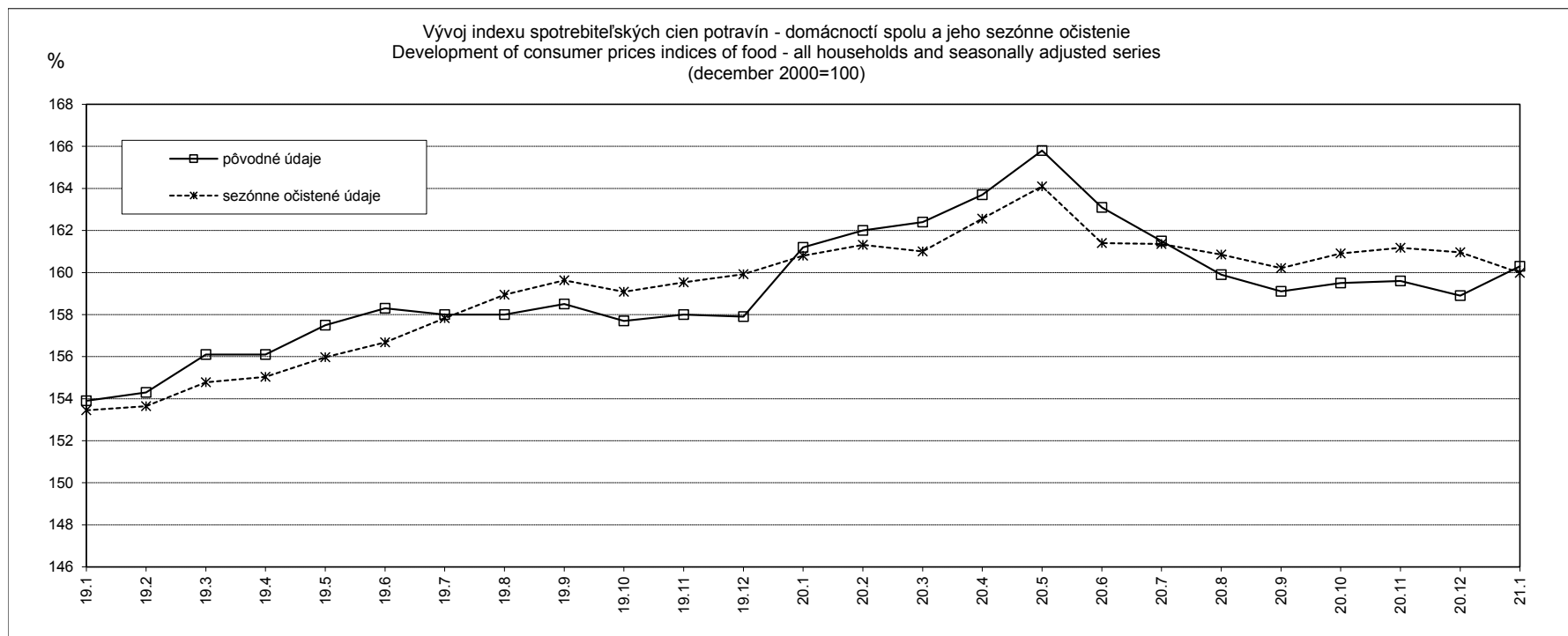
Ukazovateľ Indicator	Rok 2020													Rok 2021	
	1.	2.	3.	4.	5.	6.	7.	8.	9.	10.	11.	12.	1*)	1	1*)
Reštauračné stravovanie / Restaurants	212,7	213,9	214,5	215,3	215,3	217,4	218,9	219,9	220,4	221,1	221,7	221,7	217,7	222,3	222,3
Motorové vozidlá / Motor vehicles	148,0	148,7	148,9	149,4	149,8	149,8	150,8	149,5	150,4	150,7	150,8	150,7	149,8	152,1	152,1

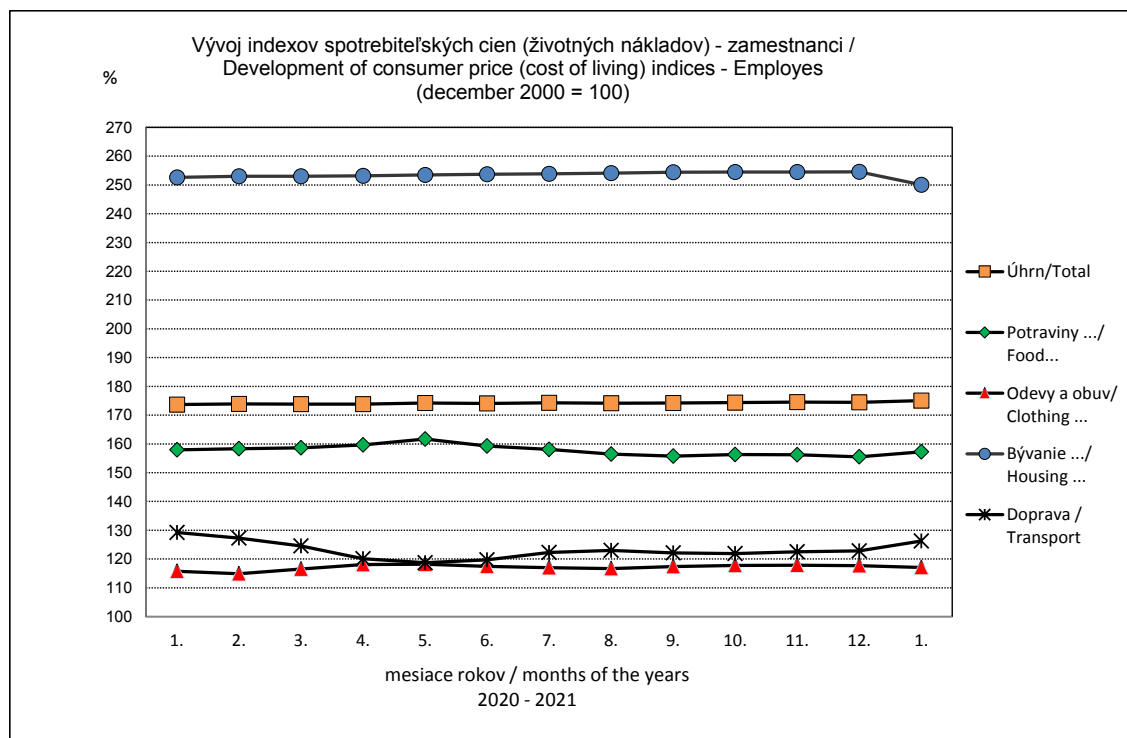
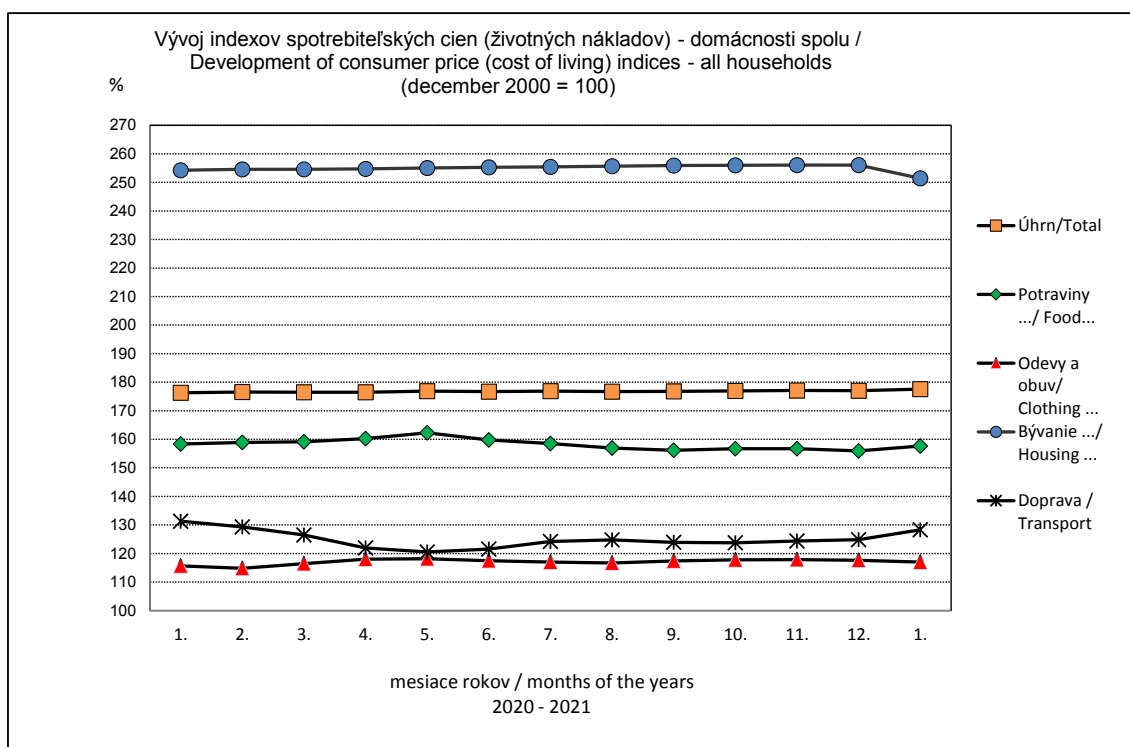
1\*) priemer od začiatku roka / Average since the beginning of year

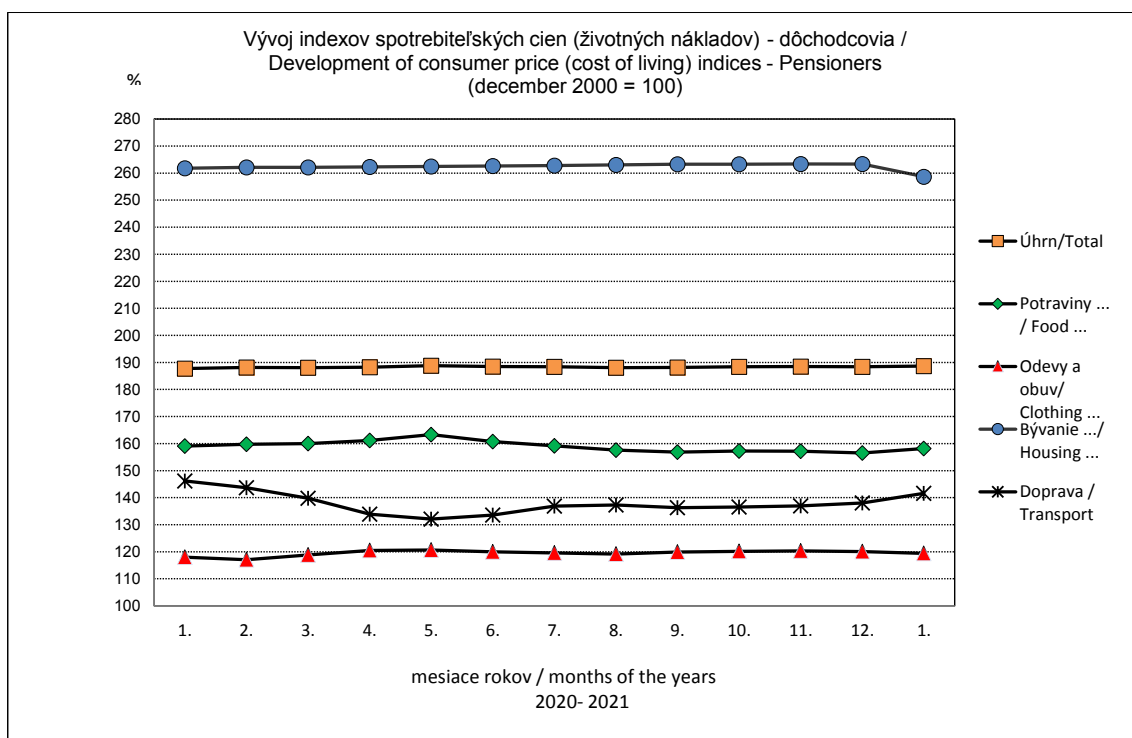
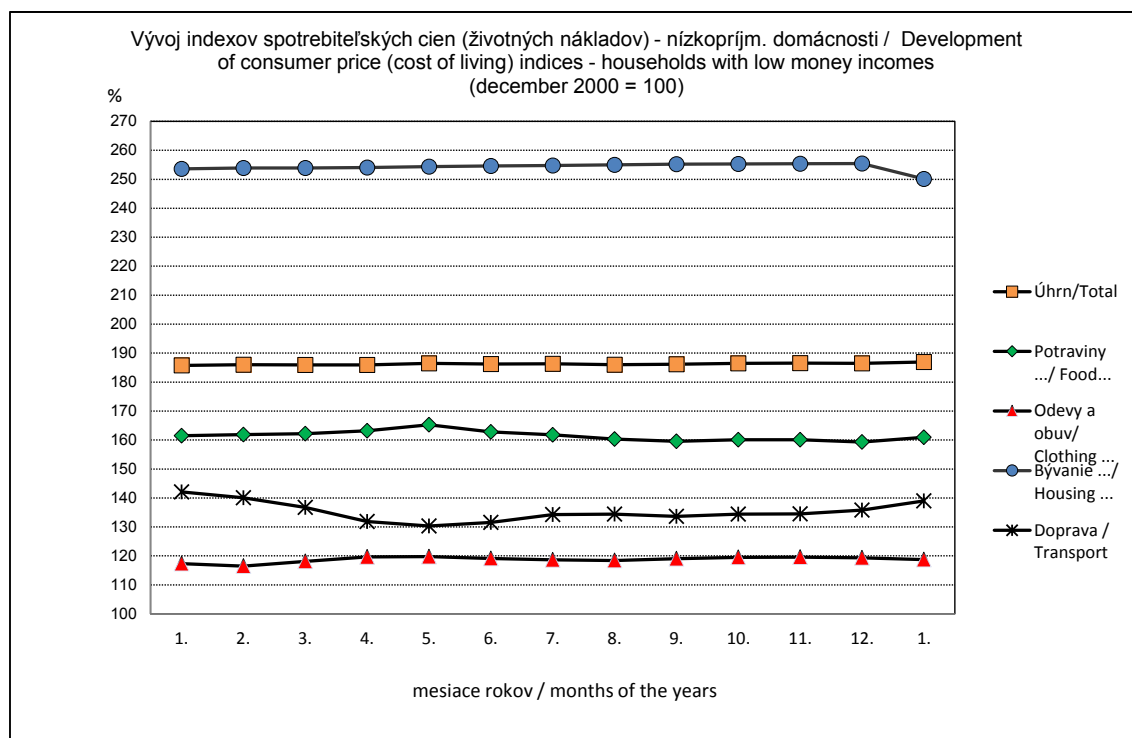
**Sezónne očistený index spotrebiteľských cien za skupinu potraviny**  
**Seasonally adjusted consumer price index for food-stuffs**

Ukazovateľ / Indicator		Rok / Year	December 2000=100												1)
			Mesiac / Month												
			1.	2.	3.	4.	5.	6.	7.	8.	9.	10.	11.	12.	
Index spotrebiteľských cien potravín - domácnosti spolu a jeho očistenie	Pôvodné údaje	2016	138,7	139,3	139,2	139,4	138,9	139,3	138,5	137,5	137,3	137,3	138,0	138,4	138,5
		2017	140,9	143,2	142,3	142,6	143,9	144,4	144,5	143,9	144,6	146,2	147,5	147,9	144,3
		2018	151,2	150,1	150,9	151,3	151,2	152,1	150,2	149,7	150,5	150,0	149,2	149,4	150,5
	Original series	2019	153,9	154,3	156,1	156,1	157,5	158,3	158,0	158,0	158,5	157,7	158,0	157,9	157,0
		2020	161,2	162,0	162,4	163,7	165,8	163,1	161,5	159,9	159,1	159,5	159,6	158,9	161,4
		2021	160,3												160,3
Developement of consumer indices of food - all households and seasonaly adjusted series	Sezónne očistené údaje	2016	138,3	138,7	138,6	138,4	137,5	137,7	138,1	138,3	138,3	138,5	139,3	140,1	138,5
		2017	140,4	142,6	141,3	141,8	142,6	142,9	144,2	144,8	145,6	147,5	148,9	149,8	144,4
		2018	150,7	149,4	150,0	150,0	149,8	150,5	150,0	150,6	151,6	151,3	150,6	151,3	150,5
	Seasonally adjusted series	2019	153,4	153,6	154,8	155,0	156,0	156,7	157,8	158,9	159,6	159,1	159,5	159,9	157,1
		2020	160,8	161,3	161,0	162,6	164,1	161,4	161,4	160,9	160,2	160,9	161,2	161,0	161,4
		2021	160,0												160,0

1) Priemer od začiatku roka / Average since the beginning of year







## METODICKÉ VYSVETLIVKY

Od januára 2021, po revízii indexov spotrebiteľských cien, sa vývoj indexov spotrebiteľských cien sleduje na univerzálnom spotrebnom koši, založenom na súbore 731 reprezentantov – vybraných druhov tovarov a služieb platených obyvateľstvom. Revidovaný spotrebný kôš bol prerokovaný a schválený zástupcami štatistických orgánov, ministerstiev, odborových orgánov a ďalších.

Index spotrebiteľských cien tovarov a služieb (životných nákladov) pre všetky domácnosti charakterizuje cenový vývoj v celospoločenskom priemere. Indexy spotrebiteľských cien (životných nákladov) sa vypočítavajú aj pre vybrané typy sociálnych skupín domácností – zamestnancov, dôchodcov a za skupinu nízkopríjmových domácností.

Výber reprezentantov v indexoch spotrebiteľských cien (životných nákladoch) pre všetky domácnosti, ako aj pre jednotlivé sociálne skupiny domácností je rovnaký, odlišujú sa iba ich váhy.

Počnúc januárom 2005 sme prešli na výpočet indexu spotrebiteľských cien k základnému obdobiu (december 2000) reťazením cez december predchádzajúceho roku. Aby bolo zabezpečené, že váhy za základné agregáty odrážajú súčasnú výdavkovú vzorku a spotrebiteľské správanie, sú váhy každoročne revidované. Dôležitou črtou reťazového indexu je, že táto každoročná aktualizácia váh umožňuje a uľahčuje zavedenie nových položiek a podindexov a odstránenie zastaralých.

Pre zabezpečenie prepojenia starých a nových časových radov, je pri počítaní reťazového indexu potrebné prekryvacie obdobie (k), v ktorom má byť index počítaný, použijúc starú a novú sadu váh. Týmto prekryvacím obdobím môže byť mesiac alebo rok. ŠÚSR pri reťazení stanovil december predchádzajúceho roka ako prekryvacie obdobie, t.j. v roku 2021 je týmto obdobím december 2020. December 2020 je posledným obdobím, za ktoré sa počíta index na predchádzajúcom spotrebnom koši a systéme váh a zároveň je referenčným (základným) obdobím pre ceny nového spotrebného koša a nový systém váh. December predchádzajúceho roka tvorí teda prepojenie (prekryvacie obdobie) medzi predchádzajúcim a novým indexom a tieto vytvárajú reťazový index.

Reťazový index môže mať dve, alebo viac prepojení. Medzi každým prepájacím obdobím index môže byť počítaný ako index s fixnými váhami.

Nevýhodou metódy reťazenia je neaditivita, t.j., keď nový časový rad je prepojený na starý, indexy vyššej úrovne po prepojení nemôžu byť získané ako vážený aritmetický priemer jednotlivých indexov, použijúc nové váhy.

### Výber reprezentantov

Za cenové reprezentanty boli vybrané výrobky a služby, ktoré sa významne podieľajú na výdavkoch obyvateľstva a svojím rozsahom reprezentujú celú sféru spotreby.

Členenie indexov sa uskutočnilo v súlade s metodikou Eurostatu tak, že sa univerzálny spotrebný kôš člení na 12 odborov podľa klasifikácie COICOP (Klasifikácia individuálnej spotreby podľa účelu). Počet cenových reprezentantov v univerzálnom spotrebnom koši indexov spotrebiteľských cien je od januára 2021 nasledovný:

Odbor COICOP	NÁZOV ODBORU COICOP	Stála váha v promile	Počet reprezentantov
	Úhrnný index spotrebiteľských cien	1000,0000	731
	v tom:		
01	Potraviny a nealkoholické nápoje	205.0158	146
02	Alkoholické nápoje a tabak	56.5442	12
03	Odevy a obuv	48.2370	87
04	Bývanie, voda, elektrina, plyn a iné palivá	255.6037	49
05	Nábytok, bytové zariadenie a bežná údržba domácnosti	73.9993	89
06	Zdravotníctvo	28.1553	37
07	Doprava	62.0976	84
08	Pošta a telekomunikácie	33.8560	20
09	Rekreácia a kultúra	80.1797	83
10	Vzdelávanie	16.4221	8
11	Reštaurácie a hotely	60.0552	45
12	Rozličné tovary a služby	79.8341	71

### Metóda zisťovania spotrebiteľských cien

Spotrebiteľské ceny jednotlivých reprezentantov sa zisťujú na celom území SR vo vybranej sieti predajní a prevádzok služieb, kde obyvatelia obvykle nakupujú. Ceny sú zisťované počas prvých 20 dní sledovaného mesiaca.

### Váhový systém

Váhy jednotlivých reprezentantov boli vypočítané z údajov zistených štatistikou rodinných účtov za rok 2015, z podkladov štatistiky národných účtov za rok 2019 a z údajov získaných z rôznych administratívnych zdrojov. Tieto boli použité na spresnenie štruktúry spotreby obyvateľstva.

### Spôsob výpočtu indexov

Index spotrebiteľských cien je indexom Laspeyresovho typu:

$$I = \frac{\sum \frac{p_1}{p_0} p_0 q_0}{\sum p_0 q_0} 100$$

$p_1$  - cena tovaru (služby) v sledovanom (bežnom) období,

$p_0$  - cena tovaru (služby) v základnom období,

$q_0$  - predané (realizované) množstvo tovaru (služby) v základnom období,

$\frac{p_1}{p_0}$  = individuálny index ceny určitého tovaru alebo služby

## Výpočet reťazového indexu

Predpokladajme, že časové rady indexov s fixnými váhami boli vypočítané s obdobím 0 ako referenčným obdobím pre index a ceny a že v období k (prekrývacom období) bola zavedená nová sada váh a aktualizovaný spotrebný kôš do indexu. Reťazový index je potom počítaný ako:

$$I = I^{0:k} \sum w_i^k I_i^{k:t} = I^{0:k} I^{k:t}$$

0 – referenčné obdobie pre index

k – prekrývacie obdobie

t – bežné obdobie

## Členenie a časový základ indexov

Indexy sú publikované podľa 12 odborov a 44 skupín klasifikácie COICOP, v rámci ktorej jednotlivé odbory obsahujú:

### 01 Potraviny a nealkoholické nápoje

- zahŕňa všetky druhy potravinárskych výrobkov a nealkoholických nápojov

### 02 Alkoholické nápoje a tabak

- zahŕňa alkoholické nápoje a tabakové výrobky

### 03 Odevy a obuv

- zahŕňa odevné materiály, všetky druhy sortimentu pánskeho, dámskeho a detského textilného tovaru, odevov, obuvi, vrátane opráv, zákazkovej výroby a čistenia týchto odevných súčastí

### 04 Bývanie, voda, elektrina, plyn a iné palivá

- zahŕňa nájomné, úhrady za používanie družstevných bytov, tovary a služby pre pravidelnú údržbu a opravy bytov, vodné a stočné, všetky druhy energií (elektrina, plyn, teplo, pevné palivá)

### 05 Nábytok, bytové zariadenie a bežná údržba domácnosti

- zahŕňa nábytok a bytové zariadenie, koberce a iné podlahové krytiny, bytový textil, domáce spotrebiče, stolné náčinie, sklo, domáce náradie, opravy domácich spotrebičov a tovary a služby pre bežnú údržbu domácností

### 06 Zdravotníctvo

- zahŕňa zdravotnícke a farmaceutické výrobky, terapeutické prístroje a zariadenia, lekárske služby, zubné lekárstvo, nemocničné služby a ostatné zdravotnícke služby iné ako nemocničné

### 07 Doprava

- zahŕňa osobné dopravné prostriedky vrátane opráv a náhradných dielov, pohonné hmoty, mazivá a verejnú dopravu (železničná, cestná, letecká)

### 08 Pošta a telekomunikácie

- zahŕňa poštové služby, telefónne a faxové prístroje, telefónne a faxové služby

### 09 Rekreácia a kultúra

- zahŕňa zariadenia na príjem, nahrávanie a reprodukciu zvuku a obrazu, fotografické a kinematografické prístroje, zariadenia na spracovanie údajov, opravy zariadení a príslušenstva pre rekreáciu a kultúru, hračky, vybavenie pre šport, záhradkárské potreby, rekreačné a kultúrne služby, dovolenky s programom, knihy, učebnice, noviny a periodiká, kancelárske a kresliace potreby

### 10 Vzdelávanie

- zahŕňa vzdelávanie vrátane poplatkov v umeleckých školách, jazykových školách a kurzoch

### **11 Reštaurácie a hotely**

- zahŕňa jedlá a nápoje v reštauráciách, stravovacie služby v závodnom, školskom a predškolskom stravovaní, ubytovacie služby v hoteloch, penziónoch a internátoch

### **12 Rozličné tovary a služby**

- zahŕňa výrobky, prístroje a služby pre osobnú starostlivosť, osobné predmety, šperky, hodiny, hodinky, sociálnu starostlivosť, poistenie, rôzne finančné služby a iné služby inde neklasifikované (poplatky za právne služby, pohrebné služby, inzeráty a iné)

Základným obdobím indexov je december 2000 = 100.

Pre potreby používateľov sú v publikácii uvedené indexy k základu:

- december 2000 = 100
- december 2019 = 100
- december 2020 = 100
- predchádzajúce obdobie = 100
- rovnaké obdobie minulého roka = 100

V publikácii „Indexy spotrebiteľských cien v SR“ - v tabuľke „Priemerné spotrebiteľské ceny vybraných tovarov a služieb“ sú uvedené priemerné ceny za výber zo 731 reprezentantov spotrebného koša.

Počnúc mesiacom február 1999 sekcia národných účtov a cien ŠÚ SR publikuje sezónne očistený index spotrebiteľských cien za potraviny.

Od januára 2000 je publikácia „Indexy spotrebiteľských cien v SR“ rozšírená o vývoj jadrovej a čistej inflácie.



## CHARAKTERISTIKA JADROVEJ A ČISTEJ INFLÁCIE

Jadrová inflácia kvantifikuje mieru rastu cenovej hladiny na neúplnom spotrebnom koši. Zo spotrebného koša sú vylúčené položky s regulovanými cenami a položky s cenami ovplyvňovanými inými administratívnymi opatreniami. Položky, u ktorých dôjde k cenovým zmenám z dôvodu daňových úprav (napr. zmien DPH, spotrebných daní, dotácií), zostávajú súčasťou spotrebného koša, ale vplyv daňových úprav sa eliminuje. Jadrová inflácia bude kvantifikovaná dvoma spôsobmi:

- ako príspevok upraveného koša (v percentuálnych bodoch) k celkovej miere inflácie, očistený od zmien daňového zaťaženia príslušných položiek spotrebného koša
- ako prírastok cien upraveného spotrebného koša (v percentách), očistený od zmien daňového zaťaženia príslušných položiek spotrebného koša.

Celkovú infláciu teda rozkladáme na jadrovú infláciu (vplyv položiek s trhovými cenami), vplyv položiek s regulovanými cenami a vplyv nepriamych daní (eliminácia daňových úprav).

Príspevok jadrovej inflácie vyjadruje, o koľko percent by sa v príslušnom období zmenila cenová hladina, keby nedošlo k zmene cien vplyvom administratívnych zásahov. To znamená, že pokiaľ nedochádza k žiadnym zmenám administratívnych cien, je príspevok jadrovej inflácie zhodný s celkovou infláciou.

Príspevok jadrovej inflácie (v percentuálnych bodoch) k celkovej inflácii ďalej rozkladáme na príspevok čistej inflácie a príspevok cien potravín. Dôvodom na oddelenie podielu potravín z čistej inflácie bol fakt, že ceny potravín v minulosti podliehali značnej sezónnosti ako aj netrhovým opatreniam vlády (napr. zmeny garantovaných cien pre prvovýrobcov, dotácií, dovozných ciel, kvót).

### ZOZNAM POLOŽIEK, O KTORÉ SA UPRAVUJE SPOTREBNÝ KÔŠ PRE VÝPOČET JADROVEJ A ČISTEJ INFLÁCIE:

#### A. Položky vylúčené z výpočtu čistej a jadrovej inflácie

##### 1. Položky s maximálnymi cenami

- a) stanovené Dopravným úradom SR
  - osobná železničná doprava
- b) stanovené ÚRSO (Úrad pre reguláciu sieťových odvetví)
  - vodné a stočné
  - elektrina pre domácnosti
  - zemný plyn pre domácnosti
  - tepelná energia pre domácnosti
- c) stanovené úradom pre reguláciu elektronických komunikácií a poštových služieb SR
  - poštové služby
  - telefónne a telegrafické služby
- d) stanovené regionálnou samosprávou (VÚC) a miestnou samosprávou (obce)
  - osobná autobusová doprava
  - mestská hromadná doprava
  - služby spojené s bývaním (čistenie a kontrola komína, odvoz komunálneho odpadu atď.)
  - služby sociálnej starostlivosti
- e) stanovené Ministerstvom výstavby a regionálneho rozvoja SR
  - čisté nájomné v nájomných bytoch
- f) stanovené Ministerstvom zdravotníctva SR
  - vybrané položky liekov a výkonov v zdravotníctve
- g) stanovené Ministerstvom školstva SR
  - školské a predškolské stravovanie

##### 2. Poplatky

- koncesionárske poplatky za rozhlas a televíziu
- poplatky za predškolské a školské vzdelanie
- poplatky za overenie podpisu v listinách, vydanie pasu, výpis z registra trestov a iné
- poplatky za právne úkony
- poplatok za psa

**B. Položky, u ktorých sú eliminované cenové dopady vyplývajúce z titulu úprav, ktoré však nie sú vylúčené zo spotrebného koša**

- DPH
- spotrebné dane

**ZÁSADY VÝPOČTU JADROVEJ A ČISTEJ INFLÁCIE**

1. Zo spotrebného koša sú vylúčené položky s regulovanými cenami, uvedené v bode A. Zoznam týchto položiek bude aktualizovaný ročne, vždy v januári príslušného roka podľa Cenových vestníkov regulačných úradov SR a vyhlásení v Z.z. SR. Zoznam vylúčených položiek bude platný počas celého roka bez ohľadu na prípadné cenové liberalizácie, ktoré by nastali v priebehu roka.
2. Položky, u ktorých dôjde k cenovým zmenám z dôvodu daňových úprav, t.j. položky uvedené v bode B, zostávajú súčasťou spotrebného koša, ale vplyv daňových úprav sa eliminuje. Eliminácia cenových zmien sa uskutoční v príslušnom časovom období, kedy daňové úpravy vstúpia do platnosti. Zoznam položiek, u ktorých sa bude cenová zmena eliminovať, bude aktualizovaný priebežne podľa zákonov NR SR vyhlásených v Z.z. SR.
3. Položky, ktoré zostávajú v spotrebnom koši pre výpočet jadrovej a čistej inflácie, majú priradené rovnaké váhy ako v úplnom spotrebnom koši.

**VZOREC VÝPOČTU JADROVEJ INFLÁCIE**

$$I_{x_{a_i}} = I_x \frac{\Delta a_i}{\Delta x}$$

$I_{x_{a_i}}$  = vplyv položiek s trhovými (neregulovanými) cenami na celkovú infláciu v percentuálnych bodoch

$I_x$  = celkový indexu spotrebiteľských cien v %

$\Delta a_i$  = absolútny rozdiel prepočítaných váh položiek s trhovými cenami k sledovanému obdobiu

$\Delta x$  = absolútny rozdiel prepočítaných váh za celý spotrebný kôš k sledovanému obdobiu

## METHODOLOGICAL NOTES

Since January 2021, after comprehensive revision of consumer price indices, the development of consumer price indices has been surveying on an universal consumer basket established on the set of 731 representative items - selected goods and services paid by the population. A new, revised consumer basket was discussed and consented by the representatives of the statistical bodies, ministries, trade unions and others.

Consumer price index of goods and services for all households characterises price development on a generally averaged level. Consumer price indices are also calculated for selected types of social groups of households - employees, pensioners and for households with low money incomes.

The coverage of representatives in the consumer price indices for all households as well as for individual social groups of households is the same, the only difference is in their weights.

Starting with January 2005 we introduced the compilation of consumer price indices (based on December 2000) by chaining using December of a previous year as a linking period. Weights for the elementary aggregates have to be annually revised to ensure that they reflect current expenditure patterns and consumer behaviour. The important feature of a chain index formula is that it allows weights to be annually updated and facilitates the introduction of new items and sub-indices and the removal of obsolete ones.

In order to be able to link the old and the new series, an overlapping (link) period  $k$  is needed in which the index has to be calculated using both the old and the new set of weights. The link period may be a month or a year. SO SR stated as a link period December of a previous year, i.e. December 2020 is a link period for the compilation of indices in the year 2021. December 2020 is a last period, for which the index is calculated using the previous consumer basket and system of weights and at the same time is the price reference period for an updated consumer basket. Thus December of a previous year is a link period between the new and the old index and these indices create (compile) a chain index.

A chain index may have two or more links. Between each link period, the index may be calculated as a fixed weight index.

The disadvantage of a chain index is that chaining leads to non-additivity. When the new series is chained onto the old, the higher-level indices after the link cannot be obtained as weighted arithmetic averages of individual indices using the new weights.

### **Selection of representatives**

Goods and services with the important share in expenditures of the population, representing the whole sphere of consumption, were selected as price representatives.

Breakdowns of indices were designed in harmony with methodology of Eurostat; universal consumer basket is divided into 12 divisions of COICOP classification (Classification of Individual Consumption by Purpose). Number of price representatives in the universal consumer basket of consumer price indices since January 2021 is as follows:

COICOP division	Title of COICOP division	Constant weight in per mille	Number of representative items
	Consumer price index - total	1000,0000	731
	of which:		
01	Food and non-alcoholic beverages	205.0158	146
02	Alcoholic beverages and tobacco	56.5442	12
03	Clothing and footwear	48.2370	87
04	Housing, water, electricity, gas and other fuels	255.6037	49
05	Furnishings, household equipment and routine household maintenance	73.9993	89
06	Health	28.1553	37
07	Transport	62.0976	84
08	Communications	33.8560	20
09	Recreation and culture	80.1797	83
10	Education	16.4221	8
11	Restaurants and hotels	60.0552	45
12	Miscellaneous goods and services	79.8341	71

### Method of collecting data on consumer prices

Consumer prices of individual representatives are collected at the whole territory of Slovak republic in selected network of shops and service businesses where inhabitants usually do their shopping. Prices are collected during initial 20 days of a reference month.

### Weighting system

Weights of individual representatives were computed on the basis of data from statistics on family budget in 2015, of other data from national account statistics in 2019 and data obtained from various administrative sources. These data were used for determination of accurate consumption structure of inhabitants.

### Method of calculating indices

Consumer price indices are Laspeyres type indices:

$$I = \frac{\sum \frac{p_1}{p_0} p_0 q_0}{\sum p_0 q_0} 100$$

$p_1$  - price of goods (service) in current period

$p_0$  - price of goods (service) in base period

$q_0$  - sold (realised) quantity of goods (service) in base period

$\frac{p_1}{p_0}$  = individual price index of certain goods (service)

## The calculation of a chain index

Assume that a series of fixed-weight indices have been calculated with period  $0$  as the price reference period and that in a subsequent period  $k$ , a new set of weights has to be introduced in the index. The new set of weights may, or may not, have been price- updated from the new weight reference period-to-period  $k$ . A chain index is then calculated as:

$$I = I^{0:k} \sum w_i^k I_i^{k:t} = I^{0:k} I^{k:t}$$

$0$  – index reference period

$k$  – overlapping (link) period

$t$  – current period

## Structure and base period of indices

Indices are published by 12 divisions and 44 groups of COICOP classification, within the framework of which individual divisions contain:

### 01 Food and non-alcoholic beverages

- includes all sorts of food products and non-alcoholic beverages

### 02 Alcoholic beverages and tobacco

- includes alcoholic beverages and tobacco products

### 03 Clothing and footwear

- includes clothing materials, all sorts of textile goods, garments and footwear for men, women and children, including repairs, custom-made production and cleaning of these articles

### 04 Housing, water, electricity, gas and other fuels

- includes rents, payments for using co-operative flats, goods and services for regular maintenance and repair of dwellings, water supply and salvage, all kinds of energy (electricity, gas, heating, solid fuels)

### 05 Furnishings, household equipment and routine household maintenance

- includes furniture and furnishings, carpets, floor coverings, household textiles, household appliances, tableware, glassware, household utensils, repairs of household appliances and goods and services for routine household maintenance

### 06 Health

- includes medical and pharmaceutical products, therapeutic appliances and equipment, services of physicians, dentistry, hospital services and other non-hospital services

### 07 Transport

- includes personal transport equipment including repairs and spare parts, fuels, lubricants and public transport (by railway, road, air)

### 08 Communications

- includes postal services, telephone and telefax equipment, telephone and telefax services

### 09 Recreation and culture

- includes equipment for the reception, recording and reproduction of sound and pictures, photographic and cinematography equipment, data processing equipment, repair of equipment and accessories for recreation and culture, toys, equipment for sport, gardening, recreational and cultural services, package holidays, books, text-books, newspapers and periodicals, stationery and drawing materials

### 10 Education

- includes education including charges in school of arts, language schools and courses

**11 Restaurants and hotels**

- includes meals and drinks in restaurants, catering services of work canteens, office canteens and canteens in schools, universities and other educational establishments, accommodation services in hotels, boarding houses and hostels

**12 Miscellaneous goods and services**

- includes products, appliances and services of personal care, personal effects, jewellery, clocks, watches, social welfare, insurance, various financial services and other services n.e.c. (fees for legal services, funeral services, advertisements and others)

Base period of indices is December 2000 = 100.

For users the publication contains indices with the following base periods:

- December 2000 = 100
- December 2019 = 100
- December 2020 = 100
- previous period = 100
- the same period of previous year = 100

In publication „Consumer price indices in the Slovak Republic“ - in the table „Average consumer prices of the selected goods and services“ the average prices are given for the selection from 731 representative items of consumer basket.

Starting with February 1999 National Accounts and Prices Section of SO SR has published seasonally adjusted consumer price index for food-stuffs.

Since January 2000 the publication „Consumer Price Indices in the Slovak Republic“ is enlarged by „Development of core and net inflation“.

## CHARACTERISTICS OF CORE AND NET INFLATION

Core inflation quantifies growth rate of price level on incomplete consumer basket. From the consumer basket there are excluded those items with regulated prices and items with prices influenced by other administrative measurements. The items which will be changed due to tax amendments (e.g. change of VAT, precise taxes, subsidies) stay a part of consumer basket, but influence of tax amendments is eliminated. Core inflation is quantified in two ways:

- as contribution of amended basket (in percentual points) to total inflation rate, amended changes of tax burdening of individual items of consumer basket.
- as growth of amended consumer basket prices (in percentage), amended changes of tax burdening of individual items of consumer basket.

Though, total inflation is divided into core inflation (influence of items with market prices), influence of items with regulated prices and influence of indirect taxes (elimination of tax amendments).

Contribution of core inflation represents the information by how much percentage should the price level be changed, if there is no price change due to administrative interference. It means that if there are no changes of administrative prices, contribution of core inflation is equal with total inflation.

Contribution of core inflation (in percentual points) to total inflation is further divided into contribution of net inflation and contribution of foodstuff prices. Reason for putting aside share of foodstuffs from net inflation was the fact that foodstuff prices in the past were determined by considerable seasonality as well as non-market measurements (e.g. changes of guaranteed prices for the first producers, subsidies, import taxes, quotas).

### LIST OF ITEMS WITH WHICH THERE IS ADJUSTED CONSUMER BASKET FOR CALCULATION OF CORE AND NET INFLATION:

#### A. ITEMS EXCLUDED FROM CALCULATION OF CORE AND NET INFLATION

##### 1. Items with maximal prices

- a) approved by Transport Authority of the SR
  - passenger railway transport
- b) approved by Regulatory Office for Network Industries of the SR
  - water and waste water treatment
  - electricity
  - natural gas for households
  - heat energy for households
- c) approved by Regulatory Authority for Electronic Communications and Postal Services
  - post office services
  - telephone and telegraph services
- d) approved by regional self-government and municipal self-government
  - passenger bus transport
  - city mass transport
  - services connected with housing (cleaning and controlling chimney, sanitary services, etc.)
  - social care services
- e) approved by Ministry of Construction and Regional Development of the SR
  - net rent in rented dwellings
- f) approved by Ministry of Health of the SR
  - selected items of medicines and services in health care
- g) approved by Ministry of Education of the SR

- school and kindergarten boarding

## 2. Fees

- fees for radio and television
- fees for kindergarten and school education
- fees for verification of signature in certificates, passport issuing, extracts from criminal record and other fees for legal acts
- fee for dog

## **B. Items in which there are eliminated price impacts resulting from tax amendments, but which are not excluded from consumer basket**

- VAT
- excise taxes

## **PRINCIPLES OF CALCULATION OF CORE AND NET INFLATION**

1. From the consumer basket there are excluded those items with regulated prices stated under the point A. List of these items will be up-dated annually, always in January of given year according to the Price Bulletins of the Regulatory Offices SR and declarations in Digest of Laws. The list of excluded items will be valid throughout the whole year regardless possible price liberalisation, which might happen during the year.
2. The items which price will be changed due to tax amendments, these are the items stated under the point B, remain a part of consumer basket, but influence of tax amendments is eliminated. Elimination of price changes will take place in that time period, when tax amendments will become valid. The list of items, whose price change will be eliminated, will be updated continuously according to Laws of the NR SR declaration in Digest of Laws.
3. The items which stay in the consumer basket for calculation of core and net inflation are assigned the same weights as in total consumer basket.

## **FORMULA FOR CALCULATION OF CORE INFLATION**

$$I_{x_{a_i}} = I_x \frac{\Delta a_i}{\Delta x}$$

$I_{x_{a_i}}$  = influence of items with market (non-regulated) prices on total inflation in percentual points

$I_x$  = total consumer price index in %

$\Delta a_i$  = absolute difference of recalculated weights of items with market prices as of the surveyed period

$\Delta x$  = absolute difference of recalculated weights for the whole consumer basket as of the surveyed period



